

Изпълнение на строително-монтажни работи при реализацията на обект „Основен ремонт на СУ „Св. Св. Кирил и Методий“, гр. Рудозем“ в две обособени позиции - **ОБОСОБЕНА ПОЗИЦИЯ № 2**. Изпълнение на строително-монтажни работи при реализацията на обект „Основен ремонт на СУ „Св. Св. Кирил и Методий“, град Рудозем-Сграда 1“

По време на монтажа откритите краища на канализационните тръбопроводи се закриват с дървени или металически запушалки, за да се избегне затлачването им. Не се допуска употребяването за тази цел на парцали или калчища.

Санитарните прибори се монтират при прецизно нивелиране. Фаянсовите санитарни прибори се монтират след завършването на всички останали монтажни работи.

Подовите сифони се монтират в най-ниските места на водопроводните подове. Решетките на подовите сифони трябва да бъдат наравно с пода.

Изпробване на канализация

Канализационната инсталация се почиства и промива прецизно след нейното изпълнение. ВиК работите ще се изпълнят в съответствие с изискванията на работния проект, РПОИС и технологиите за изпълнение. Канализацията се подлага на 72-часови проби при експлоатационни условия.

Контрол по изпълнението

Техническият ръководител ще контролира изпълнението на изискванията, посочени в проекта. Изпълнението ще се контролира и от строителния надзор.

Кабелни инсталации:

Открито изпълнение на електрически инсталации:

Съединителните и разклонителните връзки на електрическите инсталации не трябва да се подлагат на никакви механични усилия. Закрепването на скрито положените защитни инсталационни тръби се извършва с гипсова замазка през 0,70 – 0,80 m. При открито полагане на проводници и кабели със скоби, последните трябва да се поставят на равни интервали съгласно проекта и перпендикулярно на осевата линия на инсталацията. Допуска се поставяне на скоби със застъпване. Изпълнението на инсталации директно по строителната основа или на изолатори се извършва с кабели с предпазна обвивка- пластмасова или метална, съгласно проекта. Преминаването на защитени и незащитени проводници и кабели между етажите трябва да се изпълнява в тръби или скари съгласно проекта. Проводниците на въздушни захранващи линии трябва да бъдат разположени или оградени по начин, описан в проекта, така, че да са недосегаеми от обитаваните от хора места (напр. балкони, стълбища и др.)

Направа на захранващи линии по покривите на сградите не се разрешава. Забранява се полагането на и монтажа на мостовите проводници при то по-ниска от -15 °С. Полагането на проводниците по прегради (в мазилката, в канали или празно пространство на панели) трябва да се извършва по най-късото разстояние между разклонителната кутия и осветителното тяло.

Не се допуска непосредствено окачване на осв. тела на мостовия проводник. Закрепването на мостовите проводници при скрито полагане не трябва да се извършва с гвоздеи. Гвоздеи могат да се употребяват само за временно закрепване, преди поставяне на мазилката и трябва да се изваждат. При това временно закрепване не се допуска забиване на гвоздеи между проводниците. Мостовите проводници трябва да бъдат прикрепени към стената или канала с гипсов разтвор или скоби от изолационен материал. При лампени излази в конзолите на ключове и контакти при мостовите проводници се оставя резерв съгласно проекта, но не по-малко от 100 mm. Линиите на токовете кръгове при таблата се оставят с резерв съгласно проекта, но не по-малко от 150 mm.

521
49

Изпълнение на строително-монтажни работи при реализацията на обект „Основен ремонт на СУ „Св. Св. Кирил и Методий“, гр. Рудозем“ в две обособени позиции”-**ОБОСОБЕНА ПОЗИЦИЯ № 2.** Изпълнение на строително-монтажни работи при реализацията на обект „Основен ремонт на СУ „Св. Св. Кирил и Методий“, град Рудозем-Сграда 1“

Инсталациите, изпълнени с мостов проводник, под мазилка, се подлагат на изпитване два пъти, като първия път се изпитва изолационното съпротивление между проводниците и проводниците спрямо земята, преди полагане на мазилката, а втория път освен горните изпитвания, се прави изпитване по токово натоварване преди изпълнение на бояджийските работи.

Изпълнение на електрически инсталации в защитни тръби:

Неметалическите защитни тръби, полагани по дървени повърхности, не трябва да имат съединения в участъците между разклонителните кутии. Неметалическите защитни тръби, предназначени за преминаване на изолирани проводници през стени и между стенни плочи, не трябва да бъдат с пукнатини или съединения. Защитните стоманени тръби се използват за електрически инсталации само в случаите, определени в проекта.

Използваните за електрически инсталации защитни стоманени тръби трябва да имат вътрешна повърхност, изключваща повреждане на изолацията на проводниците при вкарването им в тях

Защитните стоманени тръби се полагат по начин, който не позволява да се задържа влага от кондензираните пари. Защитните стоманени тръби не се съединяват в местата на огъване. Не се допуска закрепване на електротехнически защитни тръбопроводи към технологични, а също закрепване чрез непосредствена заварка към строителни основи или технологични конструкции.

Съединяване, отклонение и обработка краищата на проводници и кабели:

В местата на съединяване на жилата трябва да се предвижда запас от жилото съгласно проекта, обезпечаваш възможност за повторно съединяване.

Съединяването на жилата на проводници и кабели към плоски изводи (клеми) на апарата трябва да се изпълнява:

*Едножични със сечение до 10 mm² - след оформяне края на жилото с предпазване от изваждане и от саморазвиване;

*Многожични след оформяне края на жилото.

Допуска се непосредствено съединяване на едножични и многожични жила на проводници и кабели със сечение до 6 mm² с предпазване от изваждане. Почистената част от жилото на проводника между цилиндричната част на кабелната обувка и изолацията на жилото трябва след свързване на обувката да бъде изолирана.

Осветителни арматури и табла – общи положения:

Направлението на светлинния поток от осветителните тела, ако не е указано в проекта, трябва да бъде вертикално на долу. Осветителните тела за местно осветление трябва да бъдат неподвижно закрепени така, че да не изменят първоначално предаденото им направление. Подвеждането на проводниците към осветителното тяло трябва да става по начин, който не позволява механическа повреда на изолацията за проводниците. Не се допуска понасяне на механически усилия от захранващите осветителното тяло проводници.

Не се допуска съединяване на проводниците вътре в конзолите и тръбите. Прекъсвачите и контактите, които се поставят до входовете на помещенията, трябва да се монтират по такъв начин, че при отваряне на вратите да не бъдат закривани.

Плоскостта на разпределителните табла и на вратите трябва да бъдат успоредни на плоскостта на стената. Влизането на кабелите в стената трябва да става чрез

Изпълнение на строително-монтажни работи при реализацията на обект „Основен ремонт на СУ „Св. Св. Кирил и Методий“, гр. Рудозем“ в две обособени позиции - **ОБОСОБЕНА ПОЗИЦИЯ № 2**, Изпълнение на строително-монтажни работи при реализацията на обект „Основен ремонт на СУ „Св. Св. Кирил и Методий“, град Рудозем-Сграда 1“

изолирани втулки. Присъединяването на консуматорите към таблата става в съответствие с проекта и по такъв начин, че натоварването на всички фази да бъде симетрично. Забранява се да се използват металните обувки на тръбите проводници и инсталационните тръби, както и оловните обвивки на проводниците в груповите разпределителни осветителни мрази като заземяващи проводници съгл. ПУЕУ, чл. 1-7-2. Не се разрешава полагането на неизолирани алуминиеви проводници в земята и използването им като заземителни съгл. ПУЕУ, чл. 1-7-41 (4).

Когато се използват заземяващи проводници, трябва да бъдат спазени следните условия: да бъде осигурен добър контакт на връзките и непрекъснатост на ел. верига по цялата ѝ дължина; при използване на последователно свързани участъци от металните конструкции те трябва да се свържат по между си посредством заварени стоманени шини.

При наличие на сътресение или вибрация трябва да се вземат мерки против разхлабване на връзките. Всеки заземяващ елемент на електрическата уредба трябва да се свързва със заземителя или със заземяващата магистрала с отделно отклонение. Забранява се последователно свързване към заземяващия проводник на няколко заземяващи части.

Контрол и предаване на електрически инсталации:

За изградената ел. инсталация, положена директно върху строителната основа и позлежаща на закриване се съставя акт обр. 12 от Наредба № 3 от 31.07.2003 г. за съставяне на актове и протоколи по време на строителството, като се проверяват се положените тръби и кабели преди тяхното покриване. Проверява се сигурността на закрепване на осветителните тела. Измерва се съпротивлението на изолацията на електрически инсталации и кабели. Пусковите работи се извършват, когато са завършени ел. монтажните работи по вторичните вериги и са монтирани всички видове ел. табла. Готово е осветлението и отоплението. Градивните елементи на електрическата уредба ще притежават характеристики, съответстващи на стойностите и условията, предвидени в проекта.

Елементите на електрическите уредби и електропроводите, които се влагат при извършване на електромонтажните работи, се придружават от документи, удостоверяващи безопасността и качеството им, в т.ч. декларации, протоколи от изпитване, сертификати за качество и др.

Нормативни документи за кабелни инсталации:

- БДС EN 60439-1:2002 - Комплектни комутационни устройства за ниско напрежение. Част 1: Типово изпитани и частично типово изпитани комплектни комутационни устройства (IEC 60439-1:1999+A1:2004);
- БДС EN 50086-2-4:2001- Тръбни системи за електрически инсталации. Част 2-4: Специфични изисквания за вкопани под земята тръбни системи;
- БДС EN 60598-2-1:2002 - Осветители. Част 2: Специфични изисквания. Раздел 1: Неподвижни осветители за общо осветление;
- БДС EN 60669-1:2002 - Превключватели за битови и подобни неподвижни електрически инсталации;
- БДС EN 60898-1:2003/A1:2006 - Електрически принадлежности. Автоматични прекъсвачи за защита срещу свръхтокове на битови и други подобни уредби. Част 1: Автоматични прекъсвачи за работа с променливо напрежение;
- БДС EN 50174- Информационни технологии. Окабеляване.

573
51

Изпълнение на строително-монтажни работи при реализацията на обект „Основен ремонт на СУ „Св. Св. Кирил и Методий“, гр. Рудозем“ в две обособени позиции - **ОБОСОБЕНА ПОЗИЦИЯ № 2**, Изпълнение на строително-монтажни работи при реализацията на обект „Основен ремонт на СУ „Св. Св. Кирил и Методий“, град Рудозем-Сграда 1“

- БДС EN 54-14 – Пожароизвестителни инсталации.

Изисквания към материалите за кабелни инсталации:

- Кабели - използват се кабели отговарящи на БДС и ISO 9002.
- Електрически аксесоари - всички апарати и аксесоари, които са предвидени в работния проект, се доставят, както са специфицирани и изписани от каталозите на заводите.

- Захранващи кабели и електрически табла

Местоположението и инсталираните мощности на електрическите табла е съгласно работните проекти.

Всички табла в част Електро се закупуват от фирма, специализирана и сертифицирана в производство на табла, придружено с пълна конструктивна документация на всяко табло и предварително одобрени от проектанта по част Електро.

Влизането и излизането на кабели от таблата се осъществява посредством щупери със съответните размери. Връзките на кабелите с апаратурата се осъществява с кабелни "обувки" за съответното сечение.

Всички екранирани кабели се заземяват в двата края. Полагане на кабелите по кабелните трасета се съобразява с електромагнитната съвместимост и да се полагат разделно.

Заземителят се изпълнява в непосредствена близост с електромерното табло. Вътрешната заземителна инсталация се присъединява към заземителя посредством третото, съответно петото жило на захранващия кабел.

"Нулата" (шина N) в таблата се изолира от металните елементи с изолятори.

"Земята" (шина PE) в таблата се свързва към заземителната инсталация.

Осветителна инсталация:

Осветлението се изпълнява от осветители, съответстващи на изготвени спецификации към проекта. Осветителните тела се монтират съгласно предвиденото в работните проекти. Монтира се и стълбищен автомат, разположен в главното електромерно табло. Подменят се съществуващите тела с нови енергоспестяващи.

Мълниезащитна инсталация:

Мълниезащитната инсталация осигурява защита на сградата и оборудването срещу пряк удар от атмосферни пренапрежения по време на гръмотевични бури. Гръмозащитната инсталация се изпълнява според изискванията на нормите за проектиране на гръмоотводни инсталации за сгради и оборудване. За монтиране на системата се поставят носачи по фасадата на сградата и посредством отводи се свързва към заземителната инсталация на сградата. Всички метални части на покрива се свързват към мълниеприемната инсталация чрез заварка. Металните части на парапетите се свързват с мълниеотводите посредством съединения.

Заземителна инсталация:

Заземителната инсталация осигурява защита срещу токов удар и по този начин безопасно функциониране на инсталациите. Заземителната система включва външна заземителна инсталация около сградата, проводници, арматура, устройства и метални части за ефективно и постоянно заземяване на неутралните точки на ел. оборудването, металните части на електрическото оборудване, кабелни кутии, както и всички неелектропроводни метални части.

577
52

Изпълнение на строително-монтажни работи при реализацията на обект „Основен ремонт на СУ „Св. Св. Кирил и Методий“, гр. Рудозем“ в две обособени позиции”-**ОБОСОБЕНА ПОЗИЦИЯ № 2**, Изпълнение на строително-монтажни работи при реализацията на обект „Основен ремонт на СУ „Св. Св. Кирил и Методий“, град Рудозем-Сграда 1“

Доставяне на електроматериали, тръби, табла и др.

Доставянето на нужните електроматериали, кабели, проводници, оборудване за електроинсталациите се извършва съгласно изготвени в процеса на проектиране количествени сметки.

Съблюдава се изискването, което забранява съединяването на силовозахранващите и контролно информационни кабели.

Разпределителните табла са за предно обслужване с панти, застопорени с корозионно-устойчиви болтове и са снабдени със заключалки.

Складиране и съхранение на електроматериали, тръби, кабели, проводници, табла:

Входящите материали, суровини и детайли се съхраняват съгласно изискванията на завода производител.

Гайките, болтовете и шайбите, използвани при ел. инсталациите, са от стомана с термална прецизност.

Входовете към кутиите и таблата се оборудват с щуцери, така че да се предпазват входящите и изходящите кабели от повреждане.

Контрол върху качеството на кабелни инсталации:

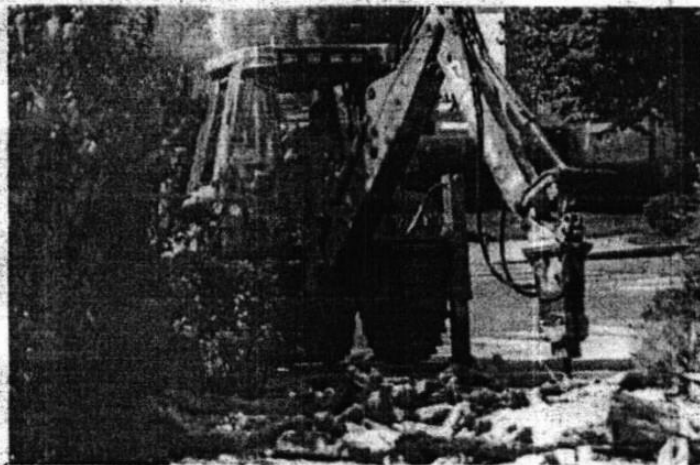
Контролът върху качеството на входящите материали, суровини и детайли, предвидени в проектанта се извършва, за да се предвиди тяхното съответствие с документацията на производителя, наличието на печати и сертификати. Съответствието на входящите материали и детайли с чертежите от работните проекти също се проверява.

Материалите, които не отговарят на изискванията върху качеството или имат видими механични дефекти (деформация, пукнатини и др.) няма да се приемат за монтаж и инсталиране.

Вертикална планировка:

4 Демонтажни работи:

В проекта е предвидено да се разрушават и да се премахват съществуващите настилки, тротоари, бордюри като към тази дейност е включено изкопаване, натоварване, транспортиране, разтоварване и складиране на материалите на депо.



„АРТСТРОЙ“ СООД

575
53

Изпълнение на строително-монтажни работи при реализацията на обект „Основен ремонт на СУ „Св. Св. Кирил и Методий“, гр. Рудозем“ в две обособени позиции”-**ОБОСОБЕНА ПОЗИЦИЯ № 2**„Изпълнение на строително-монтажни работи при реализацията на обект „Основен ремонт на СУ „Св. Св. Кирил и Методий“, град Рудозем-Сграда 1“

Премахване на съществуващи настилки

За целта ще се използват разкъртваща механизация и механизация за натоварване. Разбитата настилка ще се натоварва, извозва, разтоварва и складира на предварително регламентирано от Възложителя депо.

Развалянето на тротоарните плочи, ще се извърши с подходяща механизация, както и ръчно, когато е необходимо. Сортирането на извадените бордюри ще се осъществи на дървени скари (палета) за по-лесното им извозване и съхранение на посочено от общината за целта място чрез товаро-разтоварна и транспортна техника.

Изкопите ще бъдат съобразени с нивелетните решения, както и с проектните местоположения. Изкопаният материал ще бъде натоварен на предназначенията за това транспортна механизация, транспортиран и разтоварен на предварително одобрено или предоставено от Възложителя място (депо).

↓ Подготовка на основата:

След премахване на съществуващите настилки и достигане до нивото на основа от трошен камък, същият ще бъде уплътняван посредством вибрационна плоча или вибрационен валик. На местата където по проект ще се изгражда нова настилка основата от трошен камък ще се полага и уплътнява на пластове, като се използва вибрационна плоча или вибрационен валик.

↓ Полагане на бордюри:

Бетоните бордюри ще отговарят на изискванията на БДС EN 1340:2005, БДС EN 1340/NA. При транспортирането на елементите те ще се нареждат и укрепват така, че да се избягват удари помежду им и с каросерията на превозното средство.

Монтажът на бордюрите ще започва след добре почистена, подравнена и уплътнена основа от трошен камък. Бордюрите ще се поставят и нареждат върху основа от бетон. Те ще се укрепват чрез запълване на фугите с цименто-пясъчен разтвор.

Реденето на бордюрите ще се извършва от специализиран екип работници с опит в реденето на бордюри. Бордюрите ще се фиксират с бетон, фугите между отделните тела ще се запълват с циментов разтвор.

По време на полагането им ще се контролират качеството на бордюрите, марката на бетона и на циментовия разтвор, както и линията и нивото на наредените бордюри. Доставка на бетонови бордюри ще бъде придружена от необходимите сертификати за качество, декларации, и протоколи от изпитване.

↓ Полагане на павета

Паважната настилка се полага ръчно върху добре уплътнена и подравнена пясъчна възглавница.

576
59

Изпълнение на строително-монтажни работи при реализацията на обект „Основен ремонт на СУ „Св. Св. Кирил и Методий“, гр. Рудозем“ в две обособени позиции - **ОБОСОБЕНА ПОЗИЦИЯ № 2**, Изпълнение на строително-монтажни работи при реализацията на обект „Основен ремонт на СУ „Св. Св. Кирил и Методий“, град Рудозем-Сграда 1“

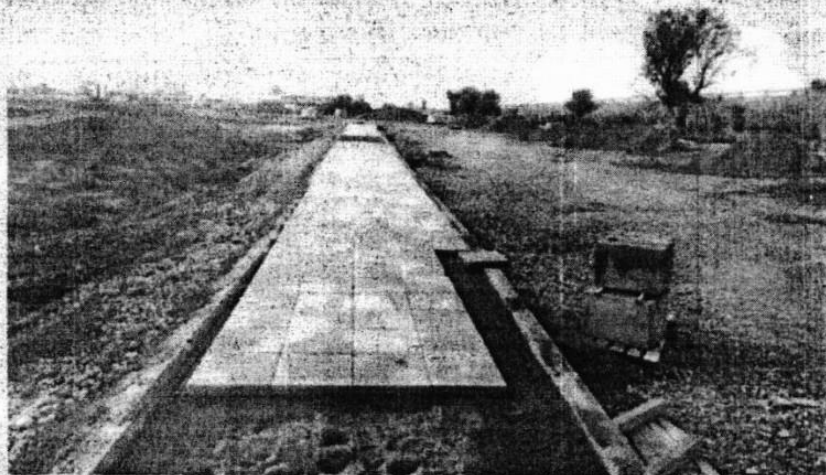
Нареждането се извършва, съгласно проекта, като се съблюдават равността, праволинейността на редовете и правилната връзка на фугите. При нареждането на паветата се оставят минимални фуги.

Материалите трябва да отговарят по качество на изискванията по БДС. За целта всички продукти се придружават с Декларации за съответствие от производителя и сертификати за качеството на материалите.

По време на строителството се контролират както качеството на изделията, така и правилната технология на прилагането им на практика. Контролира се също ширината, надлъжния и напречния наклон, равността на основата и на пътната и тротоарна настилка. При наличието на отклонения по-големи от допустимите се извършват необходимите поправки.

4 Изграждане на тротоарни настилки:

Тротоарите ще се изпълнят с предвидените в проекта размери и основи. Тротоарните плочи ще се нареждат върху добре уплътнен пласт от трошен камък и подложен пласт от цименто-пясъчен разтвор 5см. Нареждането ще се извършва в редове, започвайки от бордюра, като ще се съблюдава равността, праволинейността на редовете и правилната връзка на фугите.



Направа на тротоарни настилки

При нареждането на плочите между тях ще се оставят фуги с подходяща ширина, които ще се запълват с цименто-пясъчен разтвор. На разстояние не по-голямо от 4,5м ще се оставят и напречни разширителни фуги с подходяща ширина, които ще се запълват с асфалтова паста.

Материалите ще отговарят на следните изисквания по качество:

- за плочите на БДС EN 1339:2005;
- за разтвора на БДС EN 998-1:2004;
- за асфалтовата паста БДС 4551.

Изпълнение на строително-монтажни работи при реализацията на обект „Основен ремонт на СУ „Св. Св. Кирил и Методий“, гр. Рудозем“ в две обособени позиции”-**ОБОСОБЕНА ПОЗИЦИЯ № 2**, Изпълнение на строително-монтажни работи при реализацията на обект „Основен ремонт на СУ „Св. Св. Кирил и Методий“, град Рудозем-Сграда 1“

По време на строителството ще се контролира качеството на материалите, както и ширината, надлъжния и напречния наклон, равността на основата и на тротоарната настилка. При приемането на основата и на тротоарното покритие ще се проверяват най-малко веднъж на 20м напречния и надлъжния наклон, ширината и равността. Ще се допускат минимални отклонения:

- в ширината $\pm 10\text{mm}$;
- в напречния и надлъжния наклон $\pm 0,5\%$;
- в равността на основата 10mm ;

↓ **Полагане на асфалтобетон**

Асфалтовите работи се изпълняват в съответствие с техническите изисквания, посочени в БДС EN 13108.

Асфалтовата смес се доставя със самосвали. Поставят се маркери за следене на нивото на разстланата асфалтова смес. Разстилането и профилирането се извършва от електронната дъска и сензора на асфалтополагача. Следи се за равността с четири метрова лата.

Производство и полагане на асфалтова смес няма да се допуска при температура на околната среда по-ниска от 5°C , нито по време на дъжд, сняг, мъгла или други неподходящи условия.

Асфалтовата смес ще се полага върху предварително одобрена повърхност и само когато атмосферните условия са подходящи. Сместа ще бъде положена по такъв начин, че да се намали до минимум броят на надлъжните фуги. Ако по време на полагането, асфалтополагачата машина неколккратно спре поради недостиг на смес или асфалтополагачата машина престои на едно място за повече от 30 min (независимо от причината), ще се изпълни напречна фуга. Полагането ще започне отново, когато е сигурно, че полагането ще продължи без прекъсвания и когато са пристигнали поне четири пълни транспортни средства на работната площадка.

Всеки асфалтов пласт ще бъде еднороден, изграден по зададените нива, и осигуряващ след уплътняването, гладка повърхност без неравности (вдлъбнатини и изпъкналости) и в уточнените толеранси.

Използването на автогрейдери и ръчно разстилане на асфалтовата смес не се позволява с изключение на местата, в които е невъзможно да се работи с асфалтополагачата машина.

Асфалтовата смес трябва да отговаря на всички условия, свързани с нивото, дебелината на пласта и нейната хомогенност.

Уплътняване на асфалтовата смес ще се осъществи с валеци. За предпазване от полепване на асфалтовата смес по бандажите на валеците, те ще бъдат достатъчно овлажнявани, без да се допуска излишно количество вода.

След уплътняването на надлъжните фуги и крайните ръбове, валирането ще започне надлъжно, от външните ръбове на настилка и постепенно ще напредва към оста на площта. Валеците ще се движат бавно с равномерна скорост и с двигателното

Изпълнение на строително-монтажни работи при реализацията на обект „Основен ремонт на СУ „Св. Св. Кирил и Методий“, гр. Рудозем“ в две обособени позиции”-**ОБОСОБЕНА ПОЗИЦИЯ № 2** „Изпълнение на строително-монтажни работи при реализацията на обект „Основен ремонт на СУ „Св. Св. Кирил и Методий“, град Рудозем-Сграда 1“

колело напред, в непосредствена близост до асфалтополагащата машина. Скоростта им няма да надвишава 5,0 km/h за бандажните валащи и 8,0 km/h за пневматичните валащи.

↓ **Полагане на битумна емулсия**

Битумната емулсия не се нанася, когато температурата на атмосферната среда е по-ниска от 5°C, или когато вали, има мъгла, сняг или други неподходящи метеорологични условия. Работната температура, при която се полага разредената битумна емулсия трябва бъде от 10°C до 60°C.

Пълната широчина на повърхността, която ще бъде обработвана с разлива се почиства с механична четка от одобрен тип и/или компресор, до премахване на праха, калта, замърсявания и други свободни материали. Всички омазнени или неподходящи петна, налични пукнатини или минерално брашно на фуги и всички излишен битумен материал се коригират. Повърхността трябва да бъде суха, когато се обработва с битумна емулсия.

Непосредствено след извършената подготовка на повърхността битумна емулсия се нанася посредством гудронатор, работещ под налягане при съответната температура и количество. Ръчно пръскане не се допуска, освен за трудно достъпно места.

Битумната емулсия се полага толкова време преди полагането на асфалтовия пласт, колкото е необходимо да се получи добро сцепване.

След полагането, повърхността се оставя да изсъхне до момента, в който ще бъде в по-добро състояние за връзка със следващия пласт.

↓ **Полагане на акрилна настилка**

Основата, върху която ще се полага акрилата настилка, се проверява за ниски подпочвени води. Ако се установи наличие на такива се поставя мембранна изолация. Основата трябва да е подравнена, уплътнена и почистена. Целта е да се избегне разлика в нивата на повърхностите на настилките и едно плавно преминаване от единия вид настилка в друг. Основата, върху която ще се полага акрилната настилка трябва да бъде с достатъчна равнинност и да не образува грапавини, да няма пукнатини и прах. При полагане на акрилна настилка температурата и влажността на основата трябва да отговарят на следните изисквания, ако е нужно да се подготви основата съобразно тях:

- температурата на околната среда не трябва да бъде под 10 °C, а на основата не трябва да бъде под 5 °C нито 30 °C;
- Влажността на въздуха трябва да е в рамките на 55-65 %, влажността на основата измерена в дълбочина не трябва да надвишава 4 %;

3. Подход за доставка на материали, начин на складиране, начин на влагане и изпитвания. Входящ контрол от страна на експерт/и, отговарящ/и за мониторинга на материали, оборудване и други стоки на обекта:

Експертът по контрол на качеството изпълнява контрол върху всички материали. Експертът извършва входящ контрол на материалите доставени директно на обекта.

„АРТСТРОЙ“ ООД

579

57

Изпълнение на строително-монтажни работи при реализацията на обект „Основен ремонт на СУ „Св. Св. Кирил и Методий“, гр. Рудозем“ в две обособени позиции”-**ОБОСОБЕНА ПОЗИЦИЯ № 2**„Изпълнение на строително-монтажни работи при реализацията на обект „Основен ремонт на СУ „Св. Св. Кирил и Методий“ град Рудозем-Сграда 1“

Ако при контрола по време на строителството се установят отклонения и несъответствия в параметрите на процес или в характеристиките на продукта, **Ръководител Екип** спира работата и разпорежда незабавно отстраняване на несъответствията.

При необходимост се предприемат коригиращи и превантивни действия. Всички производствено-технически процеси трябва да се изпълняват съгласно предоставената работна документация и разработените технологични инструкции. В строителството се допускат само окачествени и отговарящи на изискванията на техническата документация суровини, материали и окомплектовка.

Планът за използване на материалите включва следните аспекти:

Контрол на качеството на закупуваните продукти и материали: Дружеството ни е създадо и внедрило контрол, съгласно изискванията на стандартите. Контролът е необходим, за да се гарантира, че закупеният продукт, материал или услуга удовлетворяват определените в офертата изисквания за закупуване. Контролът на качеството на закупуваните продукти и материали се извършва:

- Чрез извършване на подбор и одобряване на Доставчици на продукти, материали и услуги. Сключване на Допълнително споразумение с доставчиците за осигуряване на ЗБУТ и опазване на околната среда.

- На входящ контрол за качество, безопасност и възможността им да не замърсяват околната среда подлежат всички доставени материали и стоки.

Отговорен: Експерт по контрол на качеството

Входящия контрол на закупените продукти се извършва: Доставките от материали, заедно с придружаващите ги документи - сертификати за качество, декларация за съответствие или лист за безопасност, се предават от снабдителя и получават от експерта, който извършва проверка на качеството и количеството на получените материали и съответствието им с придружаващите документи. Всяка доставка, непосредствено след получаването ѝ и извършване на необходимите предварителни проверки от експерта, се подрежда в складовете на обекта. При констатиране на некачествени материали, същите се връщат веднага на Доставчика и се заменят.

- Документа за качество се съхранява от експерт качество на материалите. Листът за безопасност се предава на съответния експерт за запознаване и спазване. Ако при проверка се установи, че материалът не отговаря на изискванията за качество или безопасност, съответния експерт информира експерт качество на материалите, който връща закупените материали веднага на Доставчика.

Отговорен: Експерт по контрол на качеството, Ръководител екип

Качеството на закупените материали/ услуги се осигурява чрез:

- еднозначно, точно и пълно заявяване на техническите изисквания към параметрите и показателите на материала или оборудването пред доставчика, в т.ч.

580
58

Изпълнение на строително-монтажни работи при реализацията на обект „Основен ремонт на СУ „Св. Св. Кирил и Методий“, гр. Рудозем“ в две обособени позиции”-ОБОСОБЕНА ПОЗИЦИЯ № 2„Изпълнение на строително-монтажни работи при реализацията на обект „Основен ремонт на СУ „Св. Св. Кирил и Методий“, град Рудозем-Сграда 1“

когато е необходимо чертеж или друг документ, на който трябва да отговарят параметрите и показателите на продукта;

- подходящ избор на доставчик/ подизпълнител;
- договор за закупуване/ Количествена сметка, в които са определени изискванията към количеството, идентификацията за безопасност, изисквания за одобрение на продукта (наличие на "Декларация за съответствие" или „Декларация за експлоатационни показатели“ или еквивалентен документ);
- задължително извършване на входящ контрол на закупените материали и продукти, съгласно изискванията на настоящата процедура.

Отговорен: Експерт по контрол на качеството

Планирането на необходимите за закупуване материали, продукти или услуги се извършва въз основа на следното:

- за извършване на СМР - въз основа на проектната документация и на изискванията на сключения с Възложителя, договор;
- за други спомагателни материали и услуги - въз основа на сключените договори;

С цел поддържане на актуална информация за състоянието на одобрените Доставчици, същите се подлагат на периодична оценка при преглед от Ръководител екип и експерт качество на материалите. При оценяването на доставчиците се разглежда следната информация:

- анализ и оценка на получени доставки или извършени услуги;
- анализ на регистрираните несъответствия по време на изработването на продуктите или рекламации на Възложителя, дължащи се на несъответстващо на определените изисквания, качество на доставените материали / - докладват се от експерта.

Отговорен: Ръководител екип

Контрол при съхранение на материалите по време на изпълнение на СМР:

Необходимите материали за изграждане на обектите се доставят директно на обекта, където се организират временни приобектови складове/площадки. Преди ползването им същите се подлагат на контрол.

Ръководител екип и Експертът по контрол на качеството контролират всички строителни материали, които ще се складира на определените за целта места.

Завършени видове работи се проверяват и изпитват според изискванията на техническата документация и съобразно вида им се предават на Възложителя с Актове и Протоколи, съгласно Наредба №3 /31.07.2003 г. "Съставяне на актове и протоколи по време на строителството".

Отговорен: Ръководител екип, Експерт по контрол на качеството

Контрол при транспортирането на материалите, при доставките и складирането

„АРТСТРОЙ“ ООД

081
53

Изпълнение на строително-монтажни работи при реализацията на обект „Основен ремонт на СУ „Св. Св. Кирил и Методий“, гр. Рудозем“ в две обособени позиции - **ОБОСОБЕНА ПОЗИЦИЯ № 2**, Изпълнение на строително-монтажни работи при реализацията на обект „Основен ремонт на СУ „Св. Св. Кирил и Методий“, град Рудозем-Сграда 1“

Контрол при доставката и транспортирането на материалите се осъществява от **Ръководител екип и Експерт по контрол на качеството.**

Експертите контролират използването на материали и смеси, да става само съгласно указанията за употреба и депониране.

Продуктите, изделията и оборудването да се доставят на строителната площадка, след като тя е подготвена за съхранението им. Товаро-разтоварните работи и временното приобекново складиране и съхранение на продукти, изделия, оборудване и други да се извършват така, че да са осигурени срещу евентуално изместване, преобръщане или падане. Строителните продукти, оборудването и други да се транспортират и складираат на строителната площадка в съответствие с указанията на производителя и инструкциите за експлоатация. Бутилки с пропан -бутан, кислород и други подобни под налягане да се съхраняват отделно в проветряеми помещения в количества за сменна работа.

Битумни разтвори, органични разтворители и съдовете от тях се съхраняват в пожаробезопасни помещения с ефикасна вентилационна инсталация и взривобезопасно осветление.

Изолационните продукти да се съхраняват в оригиналните им опаковки в подходящи помещения така, че да не замърсяват околната среда и в съответствие с указанията на производителя.

Прахообразните продукти могат да се разтоварват или съхраняват на строителната площадка, след като се вземат мерки срещу разпръскване.

Използваният дървен материал ще се подрежда за съхраняване, след като се почисти от скобите и гвоздените.

Изисквания към товаро-разтоварната площадка: Товаро-разтоварната площадка се сигнализира при товаро-разтоварните работи. За инертните материали да се осигури площадка за претоварване. На тази площадка с големи камиони да бъдат доставяни инертните материали и от нея камионите на екипите ще товарят необходимите им количества. Приспособленията и местата за складиране да бъдат готови преди пристигането на материала, като се вземат всички необходими мерки по опазването му. На площадката няма да се позволява съхраняване на ненужни материали или оборудване. Подреждането на материалите да бъде така, че да не застрашава безопасността на хората. Стриктно ще се контролира спазването на изискванията на производителите относно метода на съхранение и поддръжка на складираните артикули.

Ежедневно ще се инспектира качеството на изпълняваните работи и влаганите материали и ще се информира своевременно и по начина уточнен в договора всички заинтересовани участници в процеса на строителството.

Отговорен: Ръководител екип и Експерт по контрол на качеството

4. Система от мерки за осигуряване на качеството по време на изпълнение на договора и система за качество, които ще се упражняват по време на изпълнението:

„АРТСТРОЙ“ ООД

582
60

Изпълнение на строително-монтажни работи при реализацията на обект „Основен ремонт на СУ „Св. Св. Кирил и Методий“, гр. Рудозем“ в две обособени позиции”-**ОБОСОБЕНА ПОЗИЦИЯ № 2**„Изпълнение на строително-монтажни работи при реализацията на обект „Основен ремонт на СУ „Св. Св. Кирил и Методий“, град Рудозем-Сграда 1“

Контрол на качеството на труда: Изпълнителят носи пълна отговорност за реализираните видове работи до изтичане на гаранционните срокове за изпълнени строителни и монтажни работи, съоръжения на строителния обект. Всички дейности, предмет на настоящата обществена поръчка, следва да бъдат с високо качество и в съответствие с проекта и с изискванията на нормативните документи.

Предвидените строително-монтажни работи се извършват съгласно изискванията на ЗУТ, подзаконовата нормативна уредба и одобрения технически проект, респективно следва да се изпълняват и да се поддържат в съответствие с изискванията на нормативните актове, настоящата Документация и техническата спецификация.

Строежите се проектират, изпълняват и поддържат в съответствие с основните изисквания към строежите, определени в Приложение I на Регламент (ЕС) № 305/2011 на Европейския парламент и на Съвета от 9 март 2011 г. за определяне на хармонизирани условия за предлагането на пазара на строителни продукти и за отмяна на Директива 89/106/ЕИО на Съвета (ОВ, L 88/5 от 4 април 2011 г.), за:

1. механично съпротивление и устойчивост;
2. безопасност в случай на пожар;
3. хигиена, здраве и околна среда;
4. достъпност и безопасност при експлоатация;
5. защита от шум;
6. икономия на енергия и топлосъхранение;
7. устойчиво използване на природните ресурси.

Строежите се проектират, изпълняват и поддържат в съответствие с изискванията на нормативните актове за:

1. опазване на защитените зони, на защитените територии и на другите защитени обекти и на недвижимите културни ценности;
2. инженерно-техническите правила за защита при бедствия и аварии;
3. физическа защита на строежите.

В строежите се влагат само строителни продукти, които осигуряват изпълнението на основните изисквания към строежите по чл. 169, ал. 1 от ЗУТ и отговарят на изискванията, определени със Закона за техническите изисквания към продуктите, и с наредбата по чл. 9, ал. 2, т. 5 от същия закон.

Контрол на качеството на труда се осъществява чрез следните механизми:

- ако по време на извършването на СМР настъпят съществени изменения от първоначалните планове, оценката на риска се актуализира;
- изпълнителят осигурява извършването на СМР в технологична последователност и срокове, като не са в разрез с инвестиционния проект и с плана за безопасност и здраве;
- изпълнителят осигурява изработването и актуализирането на инструкции по безопасност и здраве, съобразно конкретните условия на строителната площадка по видове СМР и при изискваните по Наредба №2 случаи;

583
61

Изпълнение на строително-монтажни работи при реализацията на обект „Основен ремонт на СУ „Св. Св. Кирил и Методий“, гр. Рудозем“ в две обособени позиции - **ОБОСОБЕНА ПОЗИЦИЯ № 2**, Изпълнение на строително-монтажни работи при реализацията на обект „Основен ремонт на СУ „Св. Св. Кирил и Методий“, град Рудозем-Сграда 1“

- изпълнителят извършва избора на местоположението на работните места при спазване на условията за безопасен и удобен достъп до тях и определянето на транспортни пътища и/ или транспортни зони;
- изпълнителят осигурява необходимите предпазни средства и работно облекло и употребата им в съответствие с нормативната уредба и в зависимост от оценката на съществуващите професионални рискове за всеки конкретен случай;
- осигурява инструктажа, обучението, повишаването на квалификацията и проверката на знанията по безопасни условия на труд на работещите;
- извършва картотекиране и отчет на извършваните прегледи, изпитвания, техническа поддръжка и ремонти на съоръженията и работното оборудване /електрическите и повдигателните съоръжения, строителните машини, транспортните средства и др./ и постоянния им контрол с оглед отстраняване на дефекти, които могат да се отразят на безопасността или здравето на работещите;
- изпълнителят осигурява разделянето и организирането на складовите площи за различни материали, особено когато това се отнася за опасни материали и вещества /ако са необходими/;
- съблюдава изискванията за съхраняване и отстраняване използваните опасни материали;
- осигурява адаптирането на етапите и видовете СМР към действителната им продължителност при отчитане на текущото състояние на дейностите на строежа;
- изпълнителят по всяко време осигурява оказване първа помощ на пострадалите при трудова злополука, пожар, бедствие или авария;
- предприема съответни предпазни мерки за защита на работещите от рискове, произтичащи от недостатъчна якост или временна нестабилност на строителни конструкции и технологичното оборудване;
- организира вътрешна система за проверка, контрол и оценка на състоянието на безопасността и здравето на работещите;
- писмено определя в длъжностни характеристики задълженията на отговорните лица и работещите по отстраняване на рисковете в работния процес и им предоставя нужните за това правомощия и ресурси;
- утвърждава организационната схема за взаимоотношенията между тях;
- предприема допълнителни мерки за защита на работещите на работните места при неблагоприятни климатични условия;
- определя отговорни лица за прилагане на мерки за оказване на първа помощ, за борба с бедствията аварията и пожарите, и за евакуация;
- изпълнителят осигурява поддържането на ред и чистота на строителната площадка;
- осигурява събирането, съхранението и транспортирането на отпадъци и отломки;

Отговорен: Ръководител екип, Експерт по контрол на качеството, Експерт по безопасност и здраве.

Мерки, насочени към навременна реализация на отделните дейности:

„АРТСТРОЙ“ ООД

587
02

Изпълнение на строително-монтажни работи при реализацията на обект „Основен ремонт на СУ „Св. Св. Кирил и Методий“, гр. Рудозем“ в две обособени позиции - **ОБОСОБЕНА ПОЗИЦИЯ № 2** „Изпълнение на строително-монтажни работи при реализацията на обект „Основен ремонт на СУ „Св. Св. Кирил и Методий“, град Рудозем-Сграда 1“

- Предварително запознаване с обекта и отделяне на специално внимание на проблемните зони;
- Спазване на процедурата за съгласуване и предварително уточняване между страните;
- Навременна оценка и предприемане на действия, ограничаващи евентуален негативен ефект;
- Постоянен мониторинг на входящата информация и документи;
- Поддържане на наличен обучен и правоспособен екип от специалисти, подбор на персонал с доказани професионална знания и умения;
- Увеличаване на броя на експерти при необходимост;
- Планиране доставката да става преди започване на дейността за която са необходими материалите

Отговорен: Ръководител екип

Мерки, насочени към използване на изправно оборудване

- Предварително определяне и съставяне на нарочен списък с техническо оборудване, което ще е необходимо за изпълнение на СМР;
- Редовна инспекция на наличната техника за евентуални проблеми;
- Готовност за замяна на повредена техника;
- Използване на опитен и обучен персонал;
- Незабавна замяна на повредената техника;
- Реорганизация и включване на допълнителен технически ресурс.

Отговорен: Ръководител екип

Мерки за спазване на нормативните изисквания:

- обстойно познаване на нормативната уредба, с която е свързано изпълнението на поръчката от административното ръководство на фирмата – изпълнител и от техническото ръководство на обекта;
- свеждане на разпоредбите на нормативната уредба до знанието на работещите;
- постоянен контрол за спазване на разпоредбите на нормативната уредба от всички участници в строителния процес;
- контрола за спазване разпоредбите на нормативната уредба ще се извършва от административното ръководство на фирмата – изпълнител и от техническото ръководство на обекта.

Отговорен: Ръководител екип, Експерт по контрол на качеството, Експерт по безопасност и здраве

Специфични мерки за контрол на качеството за изпълнение на отделните дейности:

❖ Мазилки

Мазилките се изпълняват поэтапно отгоре надолу. При външните мазилки най-напред се изпълняват корнизите.

„АРТСТРОЙ“ ООД

585
63

Изпълнение на строително-монтажни работи при реализацията на обект „Основен ремонт на СУ „Св. Св. Кирил и Методий“, гр. Рудозем“ в две обособени позиции”-ОБОСОБЕНА ПОЗИЦИЯ № 2, Изпълнение на строително-монтажни работи при реализацията на обект „Основен ремонт на СУ „Св. Св. Кирил и Методий“, град Рудозем-Сграда 1“

Основни спомагателни материали

Всички материали за мазилките трябва да отговарят по вид и по цвят на предписанията на проекта, както и на съответните нормативни изисквания.

Изпълнение на мазилки

При изпълнение на мазилки, ако в ПБЗ не е определено друго се спазва следната последователност на технологичните операции:

- Почистване и подготовка на повърхностите;
- Проверка на геометричните размери, вертикалност и хоризонталност;
- Полагане на водещи профили или ленти;
- Нанасяне на шприц;
- Нанасяне на основния пласт;
- Изравняване на основния пласт ;
- Нанасяне на втори слой от основния пласт (ако е нужно);
- Заглаждане на втория слой;
- Обработка на ъглите по стени и тавани;
- Нанасяне на покриващия пласт;
- Заглаждане (изпердашване) на покриващия пласт;
- Оформяне около ръбове, отвори и други детайли.

Изпълнението на мазилки при зимни условия се разрешава само, ако са взети допълнителни мерки, предписани в проектната документация.

Приемане на мазилки

При приемането на мазилките се проверява следното:

- Мазилката, както и всеки от пластове, да бъде здраво захваната за основата или по-долния пласт (проверява се чрез изчукване на повърхностите).
- Повърхностите да бъдат равномерни, гладки, с добре оформени ръбове и ъгли, без петна от разтворими соли или други замърсявания и без следи от обработващи инструменти.
- Мазилката не трябва да има пукнатини, шупли, каверни, подутини и други
дефекти. видими
- Измазаните повърхности да са с еднакъв цвят.

При приемане на мазилките изпълнителят представя пълна документация (протоколи, актове за скрити работи, удостоверения и др.) за доказване на качествата на материалите, марката на разтворите и за специалните изисквания, поставени в проекта.

Отговорен: Ръководител екип и Експерт по контрол на качеството)

❖ Облицовки

Облицовките се изпълняват предимно отдолу нагоре. При външните облицовки трябва да са завършени изолациите и да е изпълнен цокълът на сградата. Вътрешните и външните облицовки се изпълняват след завършване на мазилките.

586
64

Изпълнение на строително-монтажни работи при реализацията на обект „Основен ремонт на СУ „Св. Св. Кирил и Методий“, гр. Рудозем“ в две обособени позиции”-**ОБОСОБЕНА ПОЗИЦИЯ № 2** „Изпълнение на строително-монтажни работи при реализацията на обект „Основен ремонт на СУ „Св. Св. Кирил и Методий“, град Рудозем-Сграда 1“

Преди започване на облицовката се прави проверка, съставя се акт за скрити работи, като се отбелязва:

- вида на основата, размера на неравностите, вертикалните и хоризонталните отклонения

- наличието на соли (избивания) или други петна от боя, битум и др.
- пукнатини (направление, характер, размери и др.)
- наличие на гладки и непригодни за облицоване плоскости
- влажни или мокри петна и участъци
- омаслени площи
- замръзнали или повредени от мраз участъци
- наличие на гипсови части и мазилки по основата

Приемане на облицовките.

При приемане на облицовките се изисква следното:

- Геометричните размери на отделните полета да отговарят на дадените в проекта.

- Материалите, използвани за облицовките да отговарят на изискванията на проекта и съответните нормативни изисквания.

- Повърхностите, облицовани с изкуствени плочи да имат еднакъв цвят, а при естествените каменни плочи да има постепенен преход в нюансите на отделните плоскости, съгласно еталона.

- Хоризонталните и вертикални fugи да са еднотипни, еднакви по размер и (или) да отговарят на проекта. Разширителните fugи между полетата, както и температурните fugи на конструкцията да са изпълнени според детайлите в проектната документация.

- Облицованите повърхности да нямат пукнатини, петна, следи от разтвор, избивания от водоразтворими или други соли и др. дефекти.

При залепените облицовки се прави проверка на сцеплението с основата чрез прочукване. Не се допускат незалепени участъци или плочи.

При приемане на облицовките се изисква пълна документация (лабораторни протоколи, удостоверения за материалите, актове и др.) за доказване качествата на основата, на използваните материали, марката на разтворите и други.

Отговорен: Ръководител екип и Експерт по контрол на качеството

❖ Хидроизолации и пароизолации

Материали

Материалите, изделията и полуфабрикатите, предназначени за изпълнение на хидроизолации и пароизолации да отговарят на изискванията на съответните стандартизационни документи.

Контрол върху качеството на материалите.

Контролът върху качеството на доставените материали, изделия и полуфабрикати за изпълнение на хидроизолации и пароизолации се провежда по установения ред.

Изпълнение на строително-монтажни работи при реализацията на обект „Основен ремонт на СУ „Св. Св. Кирил и Методий“, гр. Рудозем“ в две обособени позиции”-**ОБОСОБЕНА ПОЗИЦИЯ № 2** „Изпълнение на строително-монтажни работи при реализацията на обект „Основен ремонт на СУ „Св. Св. Кирил и Методий“ град Рудозем-Сграда 1“

Годността на влаганите материали, изделия и полуфабрикати за хидроизолации и пароизолации се доказва със свидетелство за качество от производителя. В случаите, когато такова липсва или има съмнение относно качеството на доставените материали, полуфабрикати и изделия (намокряне, замърсяване, престояване, неправилен транспорт и съхранение) проверката на качествата им се извършва от упълномощена лаборатория.

Приемане на покрития на покриви.

Приемането на покривните покрития се извършва както в отделните етапи на съответния вид работа (междинно приемане) с акт за скрити работи, така и след окончателното им завършване.

На приемане с акт за скрити работи подлежи основата, върху която се полага покритието на покрива като се проверява:

- наклона на скатовете и улами,
- равността на основата,
- дебелината на циментовата замазка,
- разстоянието между ребрата или дъските.

При окончателното приемане на покритие на покриви се проверява:

- видът и показателите на използваните материали, изделия и полуфабрикати, съгласно предписанията в проекта и изискванията на тези правила,
- свидетелствата за качеството на материалите и изделията, предадени от производителите и протоколите от лабораторните изпитвания, ако има такива,
- констативните актове за скрити работи на отделните етапи на съответния вид работи,
- изпълнението на детайлите в съответствие с проекта (била, капандури, комини, улами и др.)
- застъпването на материалите за покрития с тенекеджийските работи (улами, олуци, поли на олуци, обшивки и др.)
- закрепването и подреждането на материалите за покрития на покриви към основата - отговарят ли закрепващите средства на изискванията,
- целостта на покритието след изпълнението на гръмоотводната инсталация, антените, вентилаторите и рекламите, монтирани върху покрива,
- наклонът на скатовете и олуците.

На приемане с констативни актове за скрити работи подлежат следните етапи на хидроизолациите и пароизолациите от битумни мушамы:

Основата като при това се проверява:

- дебелината на основата
- разположението на предвидените фуги
- оформлението при ъгли, чупки и др.
- равността на основата
- наклоните на скатовете и уламите
- широчината и запълването на фугите
- влажността на основата

588
66

Изпълнение на строително-монтажни работи при реализацията на обект „Основен ремонт на СУ „Св. Св. Кирил и Методий“, гр. Рудозем“ в две обособени позиции”-**ОБОСОБЕНА ПОЗИЦИЯ № 2**, Изпълнение на строително-монтажни работи при реализацията на обект „Основен ремонт на СУ „Св. Св. Кирил и Методий“, град Рудозем-Сграда 1“

- оформянето на циментовата замазка при детайлите
- видовете работи, които трябва да са завършени преди полагането на хидроизолацията и пароизолацията.

Грунда върху циментовата замазка

Всеки пласт положена мушама, при което се проверява:

- плътността на залепването
- равността на залепения пласт
- широчината, плътността и разположението на застъпванията
- наличието на гънки, мехури, разкъсвания, пукнатини и пробиви
- изпълнението на хидроизолацията при детайлите (бордове, фуги, комини, технологични и инсталационни тръбопроводи, отдушници, отвори за вентилатори, ламаринени въздухопроводи и др.)

- дебелината на слоя топло битумно лепило

Всеки отделен слой изолационна замазка, при което се проверява:

- дебелината на слоя
- наличието на наранявания от удари, мехури, свличания и пукнатини
- равността на слоя

При окончателното приемане на хидроизолациите и пароизолациите от битумни материали се проверява още и:

- 1.) равността на хидроизолацията и пароизолацията
- 2.) наличието на мехури, пукнатини, гънки, разкъсвания, свличания и незалепени участъци

При окончателното приемане се представят следните документи:

- свидетелства за качеството на материалите, изделията и полуфабрикатите.
- протоколите от лабораторните изпитвания, ако има такива.
- констативни актове за скрити работи на отделните етапи на съответните видове работи.

Отговорен: Ръководител екип и Експерт по контрол на качеството

❖ **Топлоизолационни работи**

Материали

Материалите, изделията и полуфабрикатите, предназначени за изпълнение на топлоизолационни работи да отговарят на изискванията на съответните стандартизационни документи.

Изпълнение на топлоизолационни работи.

При изпълнение на топлоизолационните конструкции не се допускат:

- механични повреди на топлоизолационната конструкция
- оформяне на краищата на изолацията без ъглови и водооткапващи профили
- провисване (свличане), усукване и междини на изолационната конструкция

589
67

Изпълнение на строително-монтажни работи при реализацията на обект „Основен ремонт на СУ „Св. Св. Кирил и Методий“, гр. Рудозем“ в две обособени позиции”-**ОБОСОБЕНА ПОЗИЦИЯ № 2** „Изпълнение на строително-монтажни работи при реализацията на обект „Основен ремонт на СУ „Св. Св. Кирил и Методий“ град Рудозем-Сграда 1“

- изпълнение на температурните фуги в отклонение от преписаното в проекта
- пукнатини и неплътно полагане на топлоизолационния слой, празнини между защитното покритие и основния топлоизолационен слой.

Приемане на топлоизолационните работи:

На приемане с констативен акт за скрити работи подлежат следните етапи на топлоизолациите:

- Подготвените за изолиране повърхности преди полагане на първия пласт на изолацията.
- Броя и вида на положените дюбели.
- Полагането на стъклофибърната мрежа - не се допуска опъване на армировъчна мрежа в отклонение от предписаното в проекта
- Защитния слой шпакловка
- Участъците, които подлежат на запушване при изпълнението на други видове строителни работи.
- Всеки пласт на топлоизолацията преди полагане на следващия пласт.
- Скелета и армировката на топлоизолационните конструкции.
- Участъците, които подлежат на запушване при изпълнението на други видове строителни работи.

При окончателното приемане на топлоизолациите се проверява:

- Видът и показателите на използваните материали, изделия и полуфабрикати, съгласно предписанията в проекта и изискванията на тези правила.
- Свидетелствата за качеството на материалите и изделията, предадени от производителите и протоколите от лабораторните изпитвания, ако има такива.
- Констативните актове за скрити работи на отделните етапи на съответния вид работи.
- Изпълнението на детайлите в съответствие с проекта
- Отклоненията в размерите и плътността на топлоизолационните конструкции и защитното покритие от проектните решения
- Наличието на вдлъбнатини по повърхността на готовата топлоизолационна конструкция.
- Наличието на пукнатини, процепи и отвори в топлоизолационната конструкция.

Отговорен: Ръководител екип и Експерт по контрол на качеството

❖ Столарски работи

Материали

Столарските работи обхващат изпълнението на врати, прозорци, витрини. Столарските изделия се приготвят в специализирани предприятия извън строителната площадка, като на площадката се извършва сглобяване, монтиране и прогонване на изделията.

Изпълнение

Всички столарски работи се изпълняват точно по размерите, дадени в спецификацията. Сглобяването на отделните части и елементи, начинът на окачване,

Изпълнение на строително-монтажни работи при реализацията на обект „Основен ремонт на СУ „Св. Св. Кирил и Методий“, гр. Рудозем“ в две обособени позиции - **ОБОСОБЕНА ПОЗИЦИЯ № 2**, Изпълнение на строително-монтажни работи при реализацията на обект „Основен ремонт на СУ „Св. Св. Кирил и Методий“, град Рудозем-Сграда 1“

отваряне, затваряне и задържане на крилата, както и уплътняването между прозорците и зидарията на отвора трябва да отговарят на изискванията на действащите стандарти.

При наличие на зъби в зидарията предварително се подмазва с варов разтвор частта от стената, върху която ляга щокът.

Крилата на вратите и прозорците трябва да лежат в една равнина.

При изпълнението на столарските работи се предвижда прогонка – след монтажа на съответния елемент.

Приемане

За столарските работи се съставят два констативни акта :

а/ в предприятието производител

б/ на обекта след завършване на монтажа

Прозорците, вратите, витрините и др. се приемат по брой, вид и размери. Същите следва да отговарят на изискванията на техническата спецификация и да са монтирани съгласно ПИП СМР. При обръщане с гипсова шпакловка се проверяват положената гипсова шпакловъчна маса и изравняването на основния пласт; заглаждане със силиконова шкурка на неравностите; корекции и прешкурване до постигане на гладка повърхност, готова за полагане на боя.

Отговорен: Ръководител екип и Експерт по контрол на качеството

❖ Тенекеджийски работи

Тенекеджийските работи са: обшивки на покриви, корнизи, калкани, капандури, комини, табакери, улами и подпрозоречни прагове, водосточни тръби, улуци, казанчета и други.

Материали:

Материалите, предназначени за изпълнение на тенекеджийските работи следва да отговарят на изискванията на съответните стандартизационни документи и проектни документации.

Приемане на тенекеджийските работи:

Не се допуска приемането на тенекеджийски работи:

- Ламарината, на които е закрепена с такива скрепителни средства или е в контакт с такива материали, които са несъвместими със свойствата ѝ.

- Които са в контакт с електрически проводници, ако това не е предвидено в проекта и не е изпълнена съответна изолация

При окончателното приемане се представя документация, с която се удостоверява съответствието на вложените материали, изделия и полуфабрикати с предписанията на проекта, съответните нормативни документи и технологии за изпълнение, както и за антикорозионна защита (включително и актове за скрити работи).

Отговорен: Ръководител екип и Експерт по контрол на качеството

❖ Подови настилки

Материали.

591
65

Изпълнение на строително-монтажни работи при реализацията на обект „Основен ремонт на СУ „Св. Св. Кирил и Методий“, гр. Рудозем“ в две обособени позиции - **ОБОСОБЕНА ПОЗИЦИЯ № 2**, Изпълнение на строително-монтажни работи при реализацията на обект „Основен ремонт на СУ „Св. Св. Кирил и Методий“, град Рудозем-Сграда 1“

Материалите, изделията и полуфабрикатите за изпълнение на подовите настилки и всички добавки към тях да отговарят на изискванията на проекта и на съответните стандартизационни документи.

Материалите (изделията, полуфабрикатите) в случаите, когато не са придружени с удостоверение за качеството, когато има съмнение за влошаване на качеството им вследствие на неправилен транспорт и съхранение или продължително престояване, и когато гаранционният им срок е изтекъл, трябва да бъдат проверени от упълномощена лаборатория.

Контрол по време на изпълнението на подовите настилки

Контролът за съответствието с проекта при изпълнението на подовите настилки включва проверка на основата и на междинните пластове за:

- Отклонението от проектната равнина
- Наклоните към сифони, канали, улами и събирателни шахти
- Дебелината на бетонната основа и изравнителните, загладящите и водоизолиращите пластове
- Радиуса на закръгленото на загладящия пласт на местата на пресичане на подовата настилка с вертикални и наклонени повърхности (със стени, колони, фундаменти под технологични съоръжения, улами, открити канали и шахти)
- Якостта на натиск (с изготвяне по безразрушителни методи или по лабораторни протоколи)
- Влажността
- Неравностите на повърхността (издатини и вдлъбнатини)
- Наличността на пукнатини, отслоявания, очукани, ронещи се и замръзнали места
- Чистотата (налепи от строителни разтвори и отпадъци, маслени петна, прах и други замърсявания).
- Изпълнението на деформационните fugи
- Изпълнението на монтажните и инсталационните работи, които трябва да бъдат завършени преди полагането на настилната (монтиране на сифоните и на преминаващите през подовата конструкция и през и под настилната тръби и други съоръжения).

Изисквания към завършените подови настилки

При настилки от меки листови, плочкови и килимоподобни подови покрития се изисква:

- Первазите да са прихванати към стените здраво и плътно и да стъпват плътно върху краищата на подовото покритие
- Поводите покрития да бъдат равномерно оцветени по цялата повърхност, да има съвпадение на рисунките, да няма петна, впадини и мехури, при изцяло залепените към основата подови покрития не трябва да се забелязват незалепени участъци, а при частично залепените и свободно положените — да няма гънки и други деформации.
- Всички снаждания, включително и заварените, да са достатъчно здрави и плътни и да създават впечатление за монолитност на подовото покритие.
- При листови и килимоподобни покрития дължината на платната трябва да

Изпълнение на строително-монтажни работи при реализацията на обект „Основен ремонт на СУ „Св. Св. Кирил и Методий“, гр. Рудозем“ в две обособени позиции”-**ОБОСОБЕНА ПОЗИЦИЯ № 2** „Изпълнение на строително-монтажни работи при реализацията на обект „Основен ремонт на СУ „Св. Св. Кирил и Методий“, град Рудозем-Сграда 1“

бъде успоредна на посоката на падащата светлина и на интензивното движение. Снажданията между отделните платна трябва да попаднат в онази част на пода, която е най-отдалечена от входните врати и прозорци.

Паркетните настилки трябва да са обработени съгласно изискванията на проекта. Паркетът трябва да е от един вид дървесина и фигурите, които образуват дъсчиците, да съответстват на проекта. Не се допускат участъци с незалепен към заглаждащия пласт или незакован към дъсчената основа паркет, не се допускат на повърхността цветни дефекти, прозиране на лепило във фугите и главички на пирони.

На повърхността на настилките от бетон, циментно-пясъчните замазки и мозайките не се допускат пукнатини, отслоявания, очукани, ронещи се места. Не се допускат участъци, които не са свързани с бетонната основа.

На повърхността на настилките с лицева пласт от плочи, положени на циментно-пясъчен разтвор, битумен или полимерен кит не се допускат:

Пукнатини, отчупени ръбове и ъгли от плочите (тухлите), участъци с незапълнени с разтвор или кит фуги, замърсявания на повърхността с разтвор или кит.

Участъци с незалепен към основата лицева пласт на настилната (установява се чрез почукване).

Приемане на завършените подови настилки

При приемането на завършените подови настилки се проверяват следните документи и показатели:

- видът на подовата настилка и съответствието ѝ с проекта
- съответствието на изпълнение на детайлите с проекта (изпълнението на первазите, съединяването на подовата настилка със сифоните и с облицовките на стени, изпълнението около преминаващи през подовата конструкция и настилната отвори, инсталации, тръби и други съоръжения, снажданията на пластове и др.)
- съответствието на настилната със съответните изисквания към нея
- удостоверенията за качество на вложените материали и изделия, издадени от производителите, протоколите от лабораторни изпитвания на материалите (ако има такива) и съответствието на показателите на материалите с изискванията на проекта
- актовете за приемане на скритите работи при изпълнението на настилките, съдържащи и условията, при които те са изпълнени

Отговорен: Ръководител екип и Експерт по контрол на качеството

❖ Бояджийски работи

Материали

Материалите и полуфабрикатите за бояджийските работи и тяхното съхраняване трябва да отговарят на действащите стандарти и проектната документация.

При съмнение в качеството (неясно означение, липса на свидетелство, по-дълго съхраняване и др.) материалите се подлагат на контролни лабораторни изпитвания в лицензирани лаборатории.

Приемане на бояджийските работи

Изпълнение на строително-монтажни работи при реализацията на обект „Основен ремонт на СУ „Св. Св. Кирил и Методий“, гр. Рудозем“ в две обособени позиции”-**ОБОСОБЕНА ПОЗИЦИЯ № 2** „Изпълнение на строително-монтажни работи при реализацията на обект „Основен ремонт на СУ „Св. Св. Кирил и Методий“, град Рудозем-Сграда 1“

Приемането на бояджийските работи се извършва след окончателното изсъхване на постните бои и след образуване твърда корица върху повърхностите, боядисани с блажни и полимерни лакове и бои.

Приемането на боядисаните дървени подове (дюшемета) се извършва не по-рано от 10 дни след нанасяне на последния пласт боя или лак.

Бояджийските работи при приемането трябва да отговарят на следните изисквания:

- Повърхностите, боядисани с постни (водни) бояджийски състави, трябва да бъдат с еднакъв цвят, с равномерно наслояване и еднаква обработка. Не се допускат петна, ленти, напластявания, протичане, бразди, мехури, олющвания, влакнести пукнатини, пропуски, следи от четка, изстъргвания и видими поправки, различни от общия фон.

- Повърхностите, боядисани с блажни състави, трябва да имат еднакъв вид на повърхността (гланцова или матова). Не се допуска долният пласт да прозира, а също наличието на петна, олющвания, набръчквания, протичане, пропуски, видими зърна от боя, неравности, предизвикани от лошо шлифование, следи от четка.

- По боядисаните повърхности не се допускат изкривявания на ограничителните линии и зацапвания и разливания при съседни, различно оцветени полета, надвишаващи 3 мм.

Отговорен: Ръководител екип и Експерт по контрол на качеството

❖ Изпълнение и използване на фасадно скеле

1. Преди сглобяването всички части трябва се проверяват за повреди и при откриване на такива се подменят. Допустимо е използването само на оригинални резервни части.

2. Извършва се оглед, при който се проверява дали по заваръчните шевове и материалите няма пукнатини. Освен това елементите на скелето не трябва да имат деформации и прегъвания. Трябва да се обърне специално внимание на безупречното функциониране и на другите елементи като: колела, щифтове, зъбци и др.

3. Елементите на скелето трябва да се съхраняват така, че да не се повреждат. За да се предотврати повреждането на елементите, те не трябва да се хвърлят.

4. Отделните части трябва да се съхраняват легнали и предпазени от климатично въздействие.

5. При транспортиране елементите на скелето трябва да се осигуряват, за да се предотврати възникване на повреди от хлъзгане, удари, падане и пр.

6. Почистването на елементите на скелето може да става с вода и стандартни почистващи средства. Зацапванията от боя можете да отстранявате с терпентин.

7. Работните екипи трябва да бъде запознати с изискванията за сигурност и възможните рискове, да спазват държавните и местни разпоредби при използването на работно скеле, същото следва да се използва съобразно указаното предназначение.

Отговорен: Ръководител екип и Експерт по контрол на качеството

594
72

Изпълнение на строително-монтажни работи при реализацията на обект „Основен ремонт на СУ „Св. Св. Кирил и Методий“, гр. Рудозем“ в две обособени позиции”-**ОБОСОБЕНА ПОЗИЦИЯ № 2** „Изпълнение на строително-монтажни работи при реализацията на обект „Основен ремонт на СУ „Св. Св. Кирил и Методий“, град Рудозем-Сграда 1“

❖ Зидарски работи

Строителни материали за зидарии

Строителните материали за зидарии трябва да отговарят на изискванията на действащите стандарти и проектната документация. Не се допуска изпълнението на зидариите с нестандартни материали.

Строителни разтвори за зидарии

За разтвори за зидарии с определена марка и консистенция се извършва предварително проектиране на сместа (при необходимост). Количеството на ползваните добавки като пластификатори, ускорители или забавители на втвърдяването се установява чрез лабораторни проби (при необходимост).

Изпълнение на зидариите

Изчислителното съпротивление на зидариите на натиск, марката и мразоустойчивостта на зидарийните тела, както и марката на разтворите се дават в работния проект. При зимни условия зидарските работи се изпълняват като се вземат специални мерки:

- Изкуствено загряване на материалите за зидария с пара, топъл въздух, електроенергия и др.
- Отопляване на работното място
- Употреба на бързотвърдяващи разтвори
- Използване на добавки и ускорители към разтворите

Приемане на зидарски работи

При приемането на завършени зидарии се извършва проверка на:

- Размерите на зидарията, нейната връзка с други конструктивни елементи на сградата, изпълнението на всички видове превръзки, дебелината и запълването на фугите, вертикалното и хоризонталното положение на зиданите повърхнини и ъгли, отклонението от равнината на зиданите елементи и други според предписанието на работния проект, сертификати и протоколи от лабораторното изпитване на вложените материали.
- Разположението и правилното изпълнение на температурните фуги.

Отговорен: Ръководител екип и Експерт по контрол на качеството

❖ Изпълнение и приемане на Електроинсталации:

- Електромонтажните работи да са изпълнени в съответствие с изискванията на работния проект и на ПИП СМР.
- Осветителните да са неподвижно закрепени така, че да не изменят първоначално предаденото им направление.
- Присъединяването на осветителното тяло към захранващите проводници да е съответствие с проекта.
- Съединенията и разклонителните връзки на проводниците и кабелите не трябва да са подложени на механични усилия. Трябва да имат изолация, равностойна на съответния проводник или кабел. Скобите за

595
43

Изпълнение на строително-монтажни работи при реализацията на обект „Основен ремонт на СУ „Св. Св. Кирил и Методий“, гр. Рудозем“ в две обособени позиции”-**ОБОСОБЕНА ПОЗИЦИЯ № 2** „Изпълнение на строително-монтажни работи при реализацията на обект „Основен ремонт на СУ „Св. Св. Кирил и Методий“, град Рудозем-Сграда I“

закрепване на проводниците, кабелите и тръбите при праволинейни участъци трябва да са поставени на равни интервали и перпендикулярно на осовата линия на проводника.

- Всички метални нетоководещи части на ел. таблата, осветителните тела и ел. съоръженията да са занулени посредством нулево жило на захранващите ги линии, с цел предпазване от удар от ел. ток.

- Всички съоръжения да бъдат с необходимата степен на защита съгласно проектната документация.

- Доставените изделия и материали да са нови, оригинални, нерестриктирани, неупотребявани и да отговарят на всички технически показатели; да са с доказан произход, да са придружени със съответните сертификати за произход и за качество от производителя им или от декларация за съответствие; да отговарят на нормативно-установените изисквания за качество и за безопасност при употреба от крайни потребители; всички представени документи, свързани с материалите, чието съдържание е на езици, различни от българския, трябва да имат легализирани преводи на български език.

- Монтажът на всички електро инсталации да е извършен при спазване на принципите за блоков монтаж и максимална заводска завършеност при недопускане на престой на работната ръка и механизация.

- Работата на екипа, ангажиран с пряко изпълнение на дейността се контролира от ръководния екип.

Отговорен: Ръководител екип и Експерт по контрол на качеството

❖ **Водоснабдяване и канализация**

Водопроводни инсталации.

Водопроводните инсталации за студена и топла вода се изпълняват от поцинковани, пластмасови (от твърд поливинилхлорид), PPR (полипропиленови) и ПЕВП (полиетилен висока плътност) тръби.

Приемане на материалите от PPR и ПЕВП (полиетилен висока плътност) тръби. Предписанията за приемане на гореописаните тръби и съответните фитинги се съдържат в следните стандарти“

DIN 8074 – Размери.

DIN 8075 – Общи изисквания за качество. Изпитвания.

prEN 12201 – Част 1 и 2.

DIN 8077, DIN 8078, DIN 16962, DIN 1988, DIN 4109.

Съединения.

Частите на тръбните системи, изработени от PPR тръби и фитинги се съединяват по метода “Муфено заваряване с топъл елемент”. Тръбите се отрязват на необходимата дължина, краищата се почистват и им се прави фаска 2x15°.

Загриващият елемент се затопля до 260°. Загриването на свързващите се части трябва да започне след достигане на T° 260° C.

596
14

Изпълнение на строително-монтажни работи при реализацията на обект „Основен ремонт на СУ „Св. Св. Кирил и Методий“, гр. Рудозем“ в две обособени позиции”-**ОБОСОБЕНА ПОЗИЦИЯ № 2** „Изпълнение на строително-монтажни работи при реализацията на обект „Основен ремонт на СУ „Св. Св. Кирил и Методий“, град Рудозем-Сграда 1“

Съединението трябва да се изпълни от квалифициран персонал и с необходимата затова професионална апаратура.

Канализационни инсталации.

Канализационните инсталации се изпълняват от каменинови, PVC (твърд поливинилхлорид), ПЕВП тръби.

При канализационни инсталации изпълнени от PVC и каменинови тръби да се спазват съответните нормативни изисквания и изискванията на проектната документация.

Работата на екипа, ангажиран с пряко изпълнение на дейността се контролира от ръководния екип.

Отговорен: Ръководител екип и Експерт по контрол на качеството.

5. Мерки касаещи социални характеристики, а именно намаляване на негативното въздействие върху кръга засегнати лица – достъп до комунални услуги и физически достъп:

Основните затруднения за обитателите, до които би довело изпълнението на поръчката, са свързани с ремонтните работи във вътрешността на сградата, проходимостта на тротоарите около сградата; достъпа до комунални услуги и не на последно място депониране на строителни материали или строителни отпадъци, които затрудняват преминаването на МПС и пешеходното движение.

Затруднения, свързани с ремонтните работи във вътрешността на сградата

- Описание на целите на мярката и относимостта ѝ към съответните дейности – Дейностите по изпълнение на мерките за енергийна ефективност, описани в документацията, ще наложат временно освобождаване на определени помещения. Освен това, е възможно на места в сградата на определени места да бъдат складирани строителни материали, които предстои да бъдат вложени, временно складирани чували с отпадъци от демонтажни дейности или стара дограма, които предстои да бъдат изнесени и/или разполагането на стълби или работна ръка в общите части при изпълнение на ремонтните работи в тях.

- Вероятност за възникване на затруднения – висока
- Степен на въздействие – средна
- Отговорник за изпълнение на мерките – Техническият ръководител.

Наличие на шум, прах и вибрации в следствие на изпълнението на демонтажни работи.

- Описание на целите на мярката и относимостта ѝ към съответните дейности – част от предвидените мерки са свързани с изпълнението на различни видове демонтажни работи, като демонтаж на стара дограма и демонтаж на инсталации. Този вид дейности налагат използване на разкъртваща механизация, осигуряване на достъп на строителни работници до отделните помещения, свързани са с генерирането на прах, отпадъци, шум и вибрации.

- Вероятност – висока

Изпълнение на строително-монтажни работи при реализацията на обект „Основен ремонт на СУ „Св. Св. Кирил и Методий“, гр. Рудозем“ в две обособени позиции - **ОБОСОБЕНА ПОЗИЦИЯ № 2**, Изпълнение на строително-монтажни работи при реализацията на обект „Основен ремонт на СУ „Св. Св. Кирил и Методий“, град Рудозем-Сграда 1“

- Степен на въздействие – средна
- Отговорник за изпълнение на мерките – Техническият ръководител.

Прекъсване на водоподаване, електроснабдяване и друг вид комунални услуги.

• Описание на целите на мярката и относимостта ѝ към съответните дейности – Причина за настъпване на такъв вид неудобство може да бъде евентуална повреда или целенасочено спиране на вода - или електро- подаването при изпълнение на подмяната на водопроводна инсталация или изпълнение на дейностите по част електро/подмяна на мълниезащита и заземление; дефекто-токова защита, подмяна на осветление/.

- Вероятност – висока
- Степен на въздействие – средна
- Отговорник за изпълнение на мерките – Техническият ръководител.

Затруднения свързани с затруднен пешеходен достъп или достъп на МПС.

• Описание на целите на мярката и относимостта ѝ към съответните дейности – Причина за настъпване на такъв вид е в следствие на засане на пространство от механизация и строителни материали.

- Вероятност – висока
- Степен на въздействие – средна
- Отговорник за изпълнение на мерките – Техническият ръководител.

Причиняване на имуществени вреди на трети лица

• Причина за настъпване – Причина за настъпване на такъв вид неудобство е евентуално невнимание или неспазване на инструкциите за безопасно изпълнение на видовете СМР, предвидени в проекта.

- Вероятност – висока
- Степен на въздействие – средна
- Отговорник за изпълнение на мерките – Техническият ръководител.

Описание на целите на мерките:

Мерки за намаляване на затрудненията, свързани със затруднен достъп на моторни превозни средства и пешеходци или затруднен достъп до апартаменти и общи части в сградата – Отговорен ще бъде Техническият ръководител.

- Техническият ръководител следи да не се блокират входовете за достъп до сградата от складиране на отпадъци или материали.

- След приключване на строително-монтажните дейности, предвидени за изпълнение за деня, зоните на работа се почистват, генерираните отпадъци се изнасят и изхвърлят на определени за целта места, а останалите материали се складираат там, където няма да представляват пречка за свободното движение.

- Изпълнението на строителните работи се извършва поетапно, с цел да се ограничи максимално взаимодействието между обитателите на сградата и работниците на обекта.

598
46

Изпълнение на строително-монтажни работи при реализацията на обект „Основен ремонт на СУ „Св. Св. Кирил и Методий“, гр. Рудозем“ в две обособени позиции”-**ОБОСОБЕНА ПОЗИЦИЯ № 2**, Изпълнение на строително-монтажни работи при реализацията на обект „Основен ремонт на СУ „Св. Св. Кирил и Методий“, град Рудозем-Сграда 1“

- при доставка на материали на обекта, разтоварването и складирането им на временни площадки се извършва така, че да не затруднява движението на хората – пешеходци и превозни средства.

- При идентифициране на други опасности, свързани с затруднение достъпа на местното население по време изпълнението на СМР опитният екип, осъществяващ ръководството на обекта, ще предприеме необходимите действия за тяхното минимизиране и отстраняване.

Очакван ефект от мярката: ще доведе до намаляване на затрудненията, свързани със затруднен достъп на моторни превозни средства и пешеходци или затруднен достъп до сграда.

Мерки за намаляване на затрудненията, свързани с наличие на шум, прах и вибрации в следствие на изпълнението на демонтажни и монтажни работи – Отговорен ще бъде Техническият ръководител.

- всички строителни отпадъци се транспортират своевременно до предварително определените от общината депа;

- битовите отпадъци на строежа се събират в подходящи съдове и се осигурява своевременното извозване до депа за битови отпадъци;

- не се допуска изхвърляне на строителни отпадъци на места, които не са определени като депа;

- сградата и работните места се почистват ежедневно от отпадъци, излишни материали и др.;

- ще се спазват изискванията на Наредба за управление на строителни отпадъци и за влагане на рециклирани строителни материали /в сила от 13.11.2012г./

- Демонтажни и монтажни работи, свързани с разкъртваща и пробиваща механизация се изпълняват след съгласуване с Възложителя.

Очакван ефект от мярката: ще доведе до намаляване на затрудненията, свързани с наличие на шум, прах и вибрации в следствие на изпълнението на демонтажни и монтажни работи.

Мерки за предотвратяване на спиране и смущаване на подаването на вода, електричество, телекомуникации – Отговорен ще бъде Техническият ръководител

- Предварително съгласуване с експлоатационните дружества на местоположението на комуникации, засягането на които би довело до негативна реакция и затруднения на местното население.

- Изпълнение на ремонтни работи съгласно одобрен проект и програма.

- В случай на наложително спиране на водо-, електро- подаването, всички обитатели на сградата се уведомяват предварително.

- В случай на аварийно спиране на водо- и електро- подаването - незабавно отстраняване на причините за спиране на достъпа до комунални услуги и предприемане на действия за намаляване въздействието от строителството по отношение на негативната реакция;

- Съсредоточаване на технически и човешки ресурси в ремонтираните участъци, с цел съкращаване на сроковете за изпълнение и причините за затруднения.

Очакван ефект от мярката: ще доведе до предотвратяване на спиране и смущаване на подаването на вода, електричество, телекомуникации

599
47

Изпълнение на строително-монтажни работи при реализацията на обект „Основен ремонт на СУ „Св. Св. Кирил и Методий“, гр. Рудозем“ в две обособени позиции”-**ОБОСОБЕНА ПОЗИЦИЯ № 2** „Изпълнение на строително-монтажни работи при реализацията на обект „Основен ремонт на СУ „Св. Св. Кирил и Методий“, град Рудозем-Сграда 1“

Мерки за предотвратяване на имуществени щети – Отговорен ще бъде Техническият ръководител.

- Преди започване на работата по проекта, обитателите и посетителите на сградата се уведомяват предварително за времето, през което ще се извършват строително-монтажни работи, за да могат осъществят разместване на работни места.

- В краен случай, ако по вина на Изпълнителя бъдат нанесени щети върху имущество, което не е предмет на поръчката, разходите по възстановяването му са за негова сметка.

Очакван ефект от мярката: ще доведе до предотвратяване негативна реакция от страна на работещите в сградата.

Мерки за осигуряване на безопасността на работещите в сградата, преминаващите пешеходци и автомобили и работниците на обекта – Отговорен ще бъде Техническият ръководител.

По време на строителството дружеството ни, в качеството си на евентуален изпълнител, се задължава да спазва следните стандарти, наредби и норми:

- Наредба №2 от 22.03.2004. за минималните изисквания за здравословни и безопасни условия на труд при извършване на строителни и монтажни работи /ДВ бр.37/04.05.2004./;

- Закон за здравословни и безопасни условия на труд /обн. ДВ, бр.124/1997, изм. ДВ бр.18/2003/;

- Наредба № I-з-1971 от 29.10.2009 г за строително-технически правила и норми за осигуряване на безопасност при пожар (ДВ, бр. 96 от 2009 г.);

- Наредба № 3 за минималните изисквания за безопасност и опазване на здравето на работещите при използване на лични предпазни средства на работното място (Обн., ДВ, бр. 46 от 15.05.2001 г.; изм. и доп., бр. 40 от 18.04.2008 г.);

- Наредба за съществените изисквания и оценяване съответствието на личните предпазни средства (ПМС № 94 от 7.05.2002 г., обн., ДВ, бр. 48 от 14.05.2002);

- Наредба № РД-07-2/2009 за условията и реда за провеждането на периодично обучение и инструктаж на работниците и служителите по правилата за осигуряване на здравословни и безопасни условия на труд;

- Наредба № РД-07/8 за минималните изисквания за знаци и сигнали за безопасност и/или здраве при работа /2008 г./;

- Наредба №3 за контрол и приемане на бетонни и стоманобетонни конструкции /ДВ бр.97/1994 г., изм. ДВ53/1999 г./;

- Наредба №4 за ограничаване на вредния шум чрез шумоизолиране на сградите при тяхното проектиране и за правилата и нормите при изпълнението на строежите по отношение на шума, излъчван по време на строителството /ДВ, бр. 6 от 2007 г./

- Наредба №7/1999 г. за минималните изисквания за здравословни и безопасни условия на труд на работните места и при използване на работното оборудване /обн. ДВ бр.88/1999 г., изм. бр. 48/2000 г. и бр. 52/2001г.; попр. бр.54/2001 г., изм. и доп. ДВ бр.43/2003г.; изм.и доп. ДВ бр.88/08.10.2004 г./;

500
48

Изпълнение на строително-монтажни работи при реализацията на обект „Основен ремонт на СУ „Св. Св. Кирил и Методий“, гр. Рудозем“ в две обособени позиции”-**ОБОСОБЕНА ПОЗИЦИЯ № 2** „Изпълнение на строително-монтажни работи при реализацията на обект „Основен ремонт на СУ „Св. Св. Кирил и Методий“, град Рудозем-Сграда 1“

- Наредба №3 за съставяне на актове и протоколи по време на строителството /ДВ бр.72/2003 г.; изм. бр. 37/04.05.2004 г./;
- Действащи закони и наредби за оценяване съответствието на строителните продукти;
- Действащи наредби за околна среда и отпадъци;
- Правилник за извършване и приемане на строителните и монтажни работи;
- Наредба за устройството, безопасната експлоатация и техническия надзор на строителни товаропътнически подемници и товарни платформени асансьори /приета с ПМС №179/09.08.2002 г., обн. ДВ бр.81/23.08.2002 г., в сила от 24.09.2002 г., изм. бр. 115/10.12.2002 г., изм. и доп. бр.114/30.12.2003 г./ - ако се използва подемник;
- Наредба за безопасната експлоатация и техническия надзор на повдигателни съоръжения (ДВ бр.73/17.09.2010).

Очакван ефект от мярката: ще доведе до осигуряване и безопасността на обитателите в сградата, преминаващите пешеходци и автомобили и работниците на обекта.

Мероприятия за осигуряване на безопасността на обекта – Отговорен ще бъде Техническият ръководител.

- Всички работници да бъдат снабдени с необходимите лични предпазни средства и работно облекло по списък, утвърден от работодателя;
- Не се допускат до работа лица, които нямат нужната правоспособност и квалификация с оглед на извършваната работа;
- Не се допускат на работа работници, които не са инструктирани за конкретния вид работа.
- Не се допуска работа с технически неизправни съоръжения, машини и инструменти;
- Не се допуска работа с технически неизправни съоръжения, машини и инструменти;
- Всички съоръжения, машини и инструменти, работещи с електрически ток да са заземени по съответно установения нормативен ред;
- Работещите да бъдат защитени срещу поражение от ел. ток по реда на Наредба №3 от 09.04.2004г. за устройство на електрическите уредби и електропроводни линии;
- Да се допуска използването само на изправни агрегати, машини и инструменти, със степен на защита, отговаряща на класа на работната среда;
- Работещите с въздушни компресорни инсталации и уредби да са снабдени с ЛПС, съгл. Наредба № 8 от 23.09.2004 г. за осигуряване на здравословни и безопасни условия на труд при работа с въздушни компресорни инсталации и уредби;
- За изпълнение на всеки вид работа, свързан с опасностите, установени с оценката на риска се изготвят инструкции, изискващи се по чл.16, т.1-в и по чл.19 от Наредба №2. Инструкциите се поставят трайно на достъпни и видни места;
- Всички подходи и работни площадки се обезопасяват с необходимите, парапети, прегради и др. При всяка опасност се поставя предупредителен или указателен знак, съответстващ на изискванията на Наредба №РД-07/8 от 20.12.2008г. за

601
79

Изпълнение на строително-монтажни работи при реализацията на обект „Основен ремонт на СУ „Св. Св. Кирил и Методий“, гр. Рудозем“ в две обособени позиции”-**ОБОСОБЕНА ПОЗИЦИЯ № 2**„Изпълнение на строително-монтажни работи при реализацията на обект „Основен ремонт на СУ „Св. Св. Кирил и Методий“, град Рудозем-Сграда 1“

минималните изисквания за знаци и сигнали за безопасност и/или здраве при работа, изд. от МТСП, МИС и МВР, бон. ДВ. бр.3 от 13.01.2009г.;

- На видни места, в зоните с повишен риск за ползвателите на сградата, се поставят предупредителни табели;

- Не се допуска съхранение на материали, на места които не са предназначени за тази цел;

- Всички отпадъци се изнасят от обекта своевременно;

Очакван ефект от мярката: ще доведе до осигуряване на безопасността на обекта.

Организация на контролните дейности при осигуряване на мерките за намаляване на затрудненията:

Успешното реализиране на обекта включва в себе си дейности, свързани с координация и мониторинг на проявленията на отрицателно влияние на строителния процес върху аспектите на ежедневието по време на изпълнението на договора.

Мониторингът следва да се извърши от специално формиран екип, включващ и участие на Възложителя. Важна стъпка в реализацията на обекта е извършването на периодичен мониторинг и оценка на постигнатия напредък в изпълнението на заложените цели и предприемането на коригиращи и превантивни мерки при необходимост. Отговорността за това е на Изпълнителя, който ще осъществява ефективен мониторинг и ще осигури публичност и прозрачност на постигнатите резултати и идентифицираните проблеми върху аспектите на ежедневието по време на изпълнението на договора.

Чрез мониторинга на изпълнението ще се предоставя достъп до подходяща и своевременна информация за цялостния напредък към постигане на резултатите от прилагането му.

Резултатите от мониторинга включват констатации, изводи, препоръки и поуки, извлечени от опита на Изпълнителя. Препоръките могат да бъдат използвани за подобряване на процеса на вземане на последващи превантивни мерки и правилни решения. Процесът на провеждане на мониторинг и наблюдение на изпълнението ще се реализира при спазването на следните основни принципи:

- Всеобхватност на обекта на мониторинг;
- Откритост и прозрачност;
- Независимост и безпристрастност;
- Взаимен контрол, взаимоинформираност, координация и взаимопомощ в действията на субектите на вътрешния мониторинг;
- Наличие на ясни правила и процедури за провеждане на мониторинг;
- Партньорство и взаимодействие с всички заинтересовани страни.

Източниците на информация ще се изисква да бъдат достоверни и да предоставят достатъчно количествени и качествени данни, позволяващи проследяване на изпълнението на конкретни дейности и постигане на дефинираните резултати. Събирането на данни и анализи ще се планират предварително. Във възможно най-голяма степен ще се разчита на наличните източници, тъй като те най-лесно могат да бъдат включени в процеса. Главното предизвикателство при мониторинга е да се

Изпълнение на строително-монтажни работи при реализацията на обект „Основен ремонт на СУ „Св. Св. Кирил и Методий“, гр. Рудозем“ в две обособени позиции”-ОБОСОБЕНА ПОЗИЦИЯ № 2, Изпълнение на строително-монтажни работи при реализацията на обект „Основен ремонт на СУ „Св. Св. Кирил и Методий“, град Рудозем-Сграда 1“

събере, съхрани и използва информация, която служи за оценка на различни нива. В крайна сметка, мониторингът трябва да бъде многофункционален, така че информацията, генерирана на едно ниво, да бъде полезна и на други равнища. Таква източници на информация (документи) ще бъдат:

- Отчети за изпълнението на политиката за управление на обекта;
- Отчети от отделните етапи по време на изпълнението на строителния обект;
- Справки за реализирани мерки и инициативи;
- Решения на работния екип.

Постоянният мониторинг върху аспектите на ежедневието по време на изпълнението на договора е предпоставка за успешното изпълнение на проекта по отношение на срок, качество и цена. Приетият подход за организация и мониторинг на проявленията на отрицателно влияние на строителния процес върху аспектите на ежедневието по време на изпълнението на договора ще съответства на актуалните нормативни изисквания и ще бъде предварително съгласуван с Възложителя.

При изпълнение на строителството, дружеството ни ще се съобразява с всички изисквания и ще извършва засилен контрол при изпълнение на обекта. Лицата, извършващи строителните работи ще съгласуват предварително дейността си по строителството съобразявайки се с техническата документация и изискванията на Възложителя.

Дружеството ни незабавно ще осведоми съответните заинтересовани страни и ще предложи техническо решение за решаване на всеки възникнал проблем. Всички последващи действия ще бъдат координирани и съгласувани с инженерно-техническия екип и представителите на Възложителя.

Дейности за контрол на изпълнението на предложените мерки – Отговорен ще бъде Техническият ръководител.

Контролът и мониторингът са дейности, които следва да са напълно прозрачни и консултирани с всички участници в строителния процес. Контролът е наблюдение на вътрешните системи на управление на проекта за изпълнение на договора с цел да се оцени изпълнението им през цялото време.

- Проверка на изпълнението и спазване на сроковете за изпълнение на проекта и договора.
- Проверка на процедурите за изпълнение на проекта и договора за изпълнение за обществената поръчка;
- Приспособяване към нови потенциални рискове в условията на променящи се икономически, законови, оперативни условия;
- Осигуряване навременни и прецизни записи на извършените дейности и осигуряване подготовката на необходимата информация и документация.

Контролът на изпълнението на предложените мерки се извършва на ниво: изпълнение на проект и изпълнение на строително-монтажни дейности.

Изпълнение на строително-монтажни работи при реализацията на обект „Основен ремонт на СУ „Св. Св. Кирил и Методий“, гр. Рудозем“ в две обособени позиции”-ОБОСОБЕНА ПОЗИЦИЯ № 2 „Изпълнение на строително-монтажни работи при реализацията на обект „Основен ремонт на СУ „Св. Св. Кирил и Методий“, град Рудозем-Сграда 1“

При осъществяване на контрола ще се съблюдава:

- Регламентите на финансиращия орган;
- Договора за изпълнение;
- Закони и подзаконовни нормативни актове;
- Оперативни споразумения и записи;

Контролът на изпълнението на предложените по-горе мерки ще се извършва чрез постоянно им наблюдение и анализиране от членовете на инженерно - техническия екип, назначени със Заповед за обекта, изпълнявайки следните дейности:

- Ръководене на процеса чрез предварително планиране;
- Анализиране на строителната обстановка и разследване на причините с цел недопускане на затруднения за живущите при изпълнение на СМР;
- Спазване на нормативните изисквания и указанията на Възложителя;

Професионалният надзор на строителните работи е предпоставка за успешното изпълнение на проекта и затова по време на изпълнение на обекта, Дружеството ни ще извършва:

- Контрол на строителството и строителен надзор;
- Управление на строителството;
- Контрол на разходите за строителството;
- Управление на рисковете;
- Връзки с държавните институции и постоянна комуникация с живущите при изпълнение на СМР;
- Екзекутивна документация;
- Контрол на проекта;

6. Предложение за реализирането на дейностите от предмета на обществената поръчка – състав, квалификация, техническа обезпеченост и координация на работната ръка.

№ по ред	Описание на строително-монтажни работи	Прод-ст	квалификация на работниците	реурсна обезпеченост
1	Обособена позиция 2: „Изпълнение на строително-монтажни работи при реализацията на обект „Основен ремонт на СУ „Св. Св. Кирил и Методий“, град Рудозем-Сграда 1“	360 дни		
2	ЕТАП 1	6 дни		
3	Откриване на строителна площадка	1 ден		

„АРТСТРОЙ“ ООД

604
82

Изпълнение на строително-монтажни работи при реализацията на обект „Основен ремонт на СУ „Св. Св. Кирил и Методий“, гр. Рудозем“ в две обособени позиции”-**ОБОСОБЕНА ПОЗИЦИЯ № 2**„Изпълнение на строително-монтажни работи при реализацията на обект „Основен ремонт на СУ „Св. Св. Кирил и Методий“, град Рудозем-Сграда 1“

4	Мобилизация и подготвителни дейности	5 дни	обща работници	Автокран;Работник(4);Ударопробивна машина
5	ЕТАП 2 и 3	349 дни		
6	Подобект 3: Изпълнение на СМР за основен ремонт на Сграда 1	344 дни		Бордови автомобил
7	Демонтаж на преградни тухлени стени	1 дни	зидари	Работник(2);Ел. Къртач
8	Демонтаж на подова замазка до 8см.	10 дни	работник настилки и стени	Ел. Къртач(2);Работник(3)
9	Обрушване на компрометирана мазилка по стените и таваните	15 дни	работник настилки и стени	Ел. Къртач;Работник(2)
10	Демонтаж на ламиниран паркет	10 дни	работник настилки и стени	Ел. Къртач(2);Работник(2)
11	Демонтаж на балатум	10 дни	работник настилки и стени	Ел. Къртач(2);Работник(2)
12	Демонтаж на мозайчни плочи и/или настилка от мозайка	10 дни	работник настилки и стени	Ел. Къртач(2);Работник(2)
13	Демонтаж на масивен паркет	10 дни	работник настилки и стени	Ел. Къртач(2);Работник(2)
14	Демонтаж на первази от мозайка	10 дни	работник настилки и стени	Ел. Къртач(2);Работник(2)
15	Демонтаж на первази към ламиниран и масивен паркет	10 дни	работник настилки и стени	Ел. Къртач(2);Работник(2)
16	Демонтаж на съществуващи теракотни плочи	10 дни	работник настилки и стени	Ел. Къртач(2);Работник(2)

„АРТСТРОЙ“ ООД

605
83

Изпълнение на строително-монтажни работи при реализацията на обект „Основен ремонт на СУ „Св. Св. Кирил и Методий“, гр. Рудозем“ в две обособени позиции”-**ОБОСОБЕНА ПОЗИЦИЯ № 2**„Изпълнение на строително-монтажни работи при реализацията на обект „Основен ремонт на СУ „Св. Св. Кирил и Методий“, град Рудозем-Сграда 1“

17	Демонтаж на съществуващи врати	3 дни	дограмаджии	Ел. Къртач;Работник(2);Ъглошлайф
18	Демонтаж на дограма	3 дни	дограмаджии	Ел. Къртач;Работник(2);Ъглошлайф
19	Демонтаж на метални решетки	3 дни	работник монтажни работи	Работник(2);Ъглошлайф
20	Събиране и депониране на строителни отпадъци	30 дни	обща работници	Самосвал;Работник(3)
21	Подове и подови конструкции	110 дни		
22	Доставка и полагане на контактен грунд преди замазка	30 дни	работник настилки и стени	Работник(4)
23	Доставка и полагане на нова замазка до 8см	50 дни	работник настилки и стени	Работник(4)
24	Доставка и полагане на нова армирана замазка до 8см за физкултурния салон	1 ден	работник настилки и стени	Работник(4)
25	Доставка и полагане на настилка от гранитогрес цвят по избор на възложителя	30 дни	работник настилки и стени	Работник(2)
26	Доставка и полагане на стъпала с повишено сцепление включително чела	1 дни	работник настилки и стени	Работник(4)
27	Доставка и полагане масивен дъбов паркет тип рибена кост с минимална височина 16 мм (включително циклене и лакиране мин. 2 слоя)	30 дни	работник настилки и стени	Работник(2)
28	Доставка и полагане на спортна настилка- масивен дъбов паркет на дървена конструкция по детайл на производителя за спортен салон	30 дни	работник настилки и стени	Работник(2)
29	Оформяне на учителска платформа с ъглова лясна, включително чело от дърво до Н=17см.	3 дни	работник настилки и стени	Работник(2)

„АРТСТРОЙ“ ООД

606
81

Изпълнение на строително-монтажни работи при реализацията на обект „Основен ремонт на СУ „Св. Св. Кирил и Методий“, гр. Рудозем“ в две обособени позиции - **ОБОСОБЕНА ПОЗИЦИЯ № 2**, Изпълнение на строително-монтажни работи при реализацията на обект „Основен ремонт на СУ „Св. Св. Кирил и Методий“, град Рудозем-Сграда 1“

30	Доставка и монтаж на перваз мин. 80мм от масивен паркет в цвят от възложителя	30 дни	работник настилки и стени	Работник[2]
31	Доставка и монтаж на перваз мин. 80мм от масивен паркет в цвят от възложителя за спортна зала	30 дни	работник настилки и стени	Работник[2]
32	Доставка и монтаж на перваз с завършен край от гранитогрес включително оформяне по край стълбищата	30 дни	работник настилки и стени	Работник[2]
33	Доставка и монтаж на алуминиева преходна лайсна между настилките	30 дни	работник настилки и стени	Работник[2]
34	Доставка и монтаж на ъглова алуминиева преходна лайсна между дограма и настилка	30 дни	работник настилки и стени	Работник[2]
35	Стени и тавани, бояджийски работи	165 дни		
36	Оформяне на отвори в тухлен зид включително обръщане с гипсокартон и алуминиеви ъгли	1 ден	зидари	Работник[2]
37	Доставка и полагане на контактен грунд преди боядисване/ полагане на фаянсови плочи, включително по страници на прозорци	60 дни	бояджии	Работник[2]
38	Частично полагане на мазилка по стени и тавани, включително по страници на прозорци	60 дни	бояджии	Работник[2]
39	Частично полагане на шпакловка по стени и тавани, включително по страници на прозорци	60 дни	бояджии	Работник[2]
40	Полагане на интериорна боя по стени и тавани, включително по страници на прозорци	60 дни	бояджии	Работник[2]
41	Полагане на интериорна боя силиконова/блажна по стени, включително по страници на прозорци	60 дни	бояджии	Работник[2]
42	Доставка и монтаж на окачен таван от растер минерални пана 60/60см. ЦВЯТ: БЯЛ	45 дни	работник монтажни работи	Работник[6]; Перфоратор; Ъглошлиф

Изпълнение на строително-монтажни работи при реализацията на обект „Основен ремонт на СУ „Св. Св. Кирил и Методий“, гр. Рудозем“ в две обособени позиции”-**ОБОСОБЕНА ПОЗИЦИЯ № 2** „Изпълнение на строително-монтажни работи при реализацията на обект „Основен ремонт на СУ „Св. Св. Кирил и Методий“, град Рудозем-Сграда 1“

43	Доставка и монтаж на окачен таван от растер минерални пана 60/60см. За мокри помещения ЦВЯТ: БЯЛ	45 дни	работник монтажни работи	Работник[6];Перфоратор;Ъглошлайф
44	Обръщане с гипсокартон до 15см около страници на врати включително алуминев ъгъл	3 дни	работник монтажни работи	Работник[2]
45	Доставка и монтаж на стена от гипсокартон на щендерна конструкция 10см. От влагоустойчив гипсокартон 2+2	1 ден	работник монтажни работи	Работник[2]
46	Санитарни възли	9 дни		
47	Доставка и полагане на гранитогрес по пода цвят по избор на възложителя	1 дни	работник настилки и стени	Работник[2]
48	Доставка и полагане на контактен грунд преди полагане на фаянсови плочи	3 дни	работник настилки и стени	Работник[2]
49	Доставка и полагане на фаянсови плочи по стените цвят по избор на възложителя	3 дни	работник настилки и стени	Работник[2]
50	Обръщане на прозорци и врати с фаянсови плочи до 15 см, вкл. алуминиева ъглова лайсна/ъгъл	2 дни	работник настилки и стени	Работник[2]
51	Доставка и монтаж на подвижна ръкохватка за хора с увреждания	1 дни	работник настилки и стени	Работник[2]
52	Доставка и монтаж на стационарна ръкохватка за хора с увреждания	1 дни	работник настилки и стени	Работник[2]
53	Почистване на пода с дискова машина	2 дни	работник настилки и стени	Работник[2];Дискова машина[2]
54	Дограма, врати, парпети и аксесоари	315 дни		
55	Доставка и монтаж на врати от MDF с перваз в цвят по избор от възложителя с максимална ширина на каса до 50см	2 дни	работник монтажни работи	Работник[2];Перфоратор
56	Доставка и монтаж на алуминиеви врати в цвят по избор от възложителя за санитарните възли	3 дни	работник монтажни работи	Работник[2];Перфоратор

„АРТСТРОЙ“ ООД

Изпълнение на строително-монтажни работи при реализацията на обект „Основен ремонт на СУ „Св. Св. Кирил и Методий“, гр. Рудозем“ в две обособени позиции”-**ОБОСОБЕНА ПОЗИЦИЯ № 2**„Изпълнение на строително-монтажни работи при реализацията на обект „Основен ремонт на СУ „Св. Св. Кирил и Методий“, град Рудозем-Сграда 1“

57	Доставка и Монтаж на дограма, вкл. Врата с две крила	1 ден	работник монтажни работи	Работник(2);Перфоратор
58	Доставка и Монтаж на алуминиева дограма студен профил	1 ден	работник монтажни работи	Работник(2);Перфоратор
59	Доставка и монтаж на алуминиева дограма и секорити стъкло с глътна част h=100см., вкл.1 врата, димоуплътнена, самозатваряща се, с ел.магнит за задържане (специф. в част ЕЛ), клас на огнеустойчивост "S", за стълбищна клетка	1 ден	работник монтажни работи	Работник(2);Перфоратор
60	Демонтаж ,ремонт и укрепване и монтаж на съществуващи врати към класни стаи	3 дни	работник монтажни работи	Работник(2);Перфоратор
61	Асансьорна уредба и СМР, свързани с нея	135 дни		
62	Доставка и монтаж на асансьорна уредба с кабина за 8 лица (640кг.) 4 спирки, скорост 1м/сек., автоматична врата със светъл отвор 90см., машина монтирана на тавана на асансьорната клетка	1 ден	работник монтажни работи	Кран
63	Доставка и монтаж на външна облицовка на асансьорна шахта, вкл. топлоизолация от 10см. цвят: от място	3 дни	работник изолации	Работник(4);Перфоратор(2)
64	Доставка и монтаж на битумни керемиди по детайл от производителя с вкл. Паропрпускливо фолио над шапка на асанс. Клетка	1 ден	работник изолации	Работник(2)
65	Доставка и монтаж на дървена обшивка над шапка на асанс. Клетка	3 дни	работник изолации	Работник(2)
66	Доставка и монтаж на челна дъска	3 дни	работник ВИК	Работник;Ъглошлайф
67	Доставка и монтаж на улук	3 дни	работник ВИК	Работник;Ъглошлайф
68	Доставка и монтаж на водосточна тръба	3 дни	работник ВИК	Работник;Ъглошлайф

„АРТСТРОЙ“ ООД

609
87

Изпълнение на строително-монтажни работи при реализацията на обект „Основен ремонт на СУ „Св. Св. Кирил и Методий“, гр. Рудозем“ в две обособени позиции”-ОБОСОБЕНА ПОЗИЦИЯ № 2 „Изпълнение на строително-монтажни работи при реализацията на обект „Основен ремонт на СУ „Св. Св. Кирил и Методий“, град Рудозем-Сграда 1“

69	Преработка на съществуващ покрив в зоната на асанс. Шахта	3 дни	работник изолации	Работник(4);Перфоратор(2);Ъглошлайф(2)
70	Доставка и монтаж на дървена конструкция над шапка на асанс. Клетка	3 дни	работник изолации	Работник(2);Перфоратор;Ъглошлайф
71	Доставка и полагане на настилка от тактилни плочи пред рампа за хора с увреждания	1 ден	работник настилки и стени	Работник(2)
72	Доставка и полагане на армирана замазка до 6см от гранитогерес за външна рампа	2 дни	работник изолации	Работник(4)
73	Рампа за инвалиди пред главния вход и стълбища	5 дни		
74	Доставка и полагане на грапав гранитогрес за рампа, главно и второстепенно стълбище	2 дни	работник настилки и стени	Работник(2)
75	Доставка и полагане на тактилни плочи	1 ден	работник настилки и стени	Работник(2)
76	Доставка и монтаж на подова изтривалка пред главния вход, 1 бр.	1 ден	работник настилки и стени	Работник(2)
77	Доставка и монтаж на метален паразет за рампа за инвалиди, с h=90см	2 дни	работник монтажни работи	Работник(2);Ъглошлайф
78	Част: Конструкции	34 дни		
79	Асансьор	17 дни		
80	Земни работи	17 дни		
81	Машинен изкоп земни почви с багер	2 дни	изкопчи	Работник;Багер
82	Ръчен изкоп (оформяне) в земни почви	1 ден	изкопчи	Работник(2)
83	Прехвърляне на земни почви ръчно	1 ден	изкопчи	Работник(2)
84	Натоварване с багер на транспорт	1 ден		Челен товарач
85	Превоз със самосвал на земна маса на дело на 10 км	1 ден		Самосвал
86	Обратен насип от земна маса	2 дни		Самосвал;Багер

„АРТСТРОЙ“ ООД

610
88

Изпълнение на строително-монтажни работи при реализацията на обект „Основен ремонт на СУ „Св. Св. Кирил и Методий“, гр. Рудозем“ в две обособени позиции”-**ОБОСОБЕНА ПОЗИЦИЯ № 2**, Изпълнение на строително-монтажни работи при реализацията на обект „Основен ремонт на СУ „Св. Св. Кирил и Методий“, град Рудозем-Сграда 1“

87	Угълътняване на обратен насип ръчно на пластове от 20 см	2 дни	работник насипни работи	Трамбовка[2];Работник[2]
88	Котражни работи	8 дни		
89	Котраж фундаментна плоча	1 ден	котражисти	Работник[2]
90	Котраж стени, колона и греди	4 дни	котражисти	Работник[2]
91	Котраж покривна плоча	1 ден	котражисти	Работник[2]
92	Бетонени работи	10 дни		
93	Подложен бетон C12/15	1 ден	бетонджии	Бетоновоз с помпа;Работник[2];Вибратор
94	Бетон 20/25 за фонд.плоча	1 ден	бетонджии	Бетоновоз с помпа;Работник[2];Вибратор
95	Бетон 25/30 за стени, колона, греди и плоча	3 дни	бетонджии	Бетоновоз с помпа;Работник[2];Вибратор
96	Армировъчни работи	8 дни		
97	Изработка, доставка и монтаж Армировъчна стомана B500	8 дни	армировъчници	Работник[2]
98	Изработка, доставка и монтаж Армировъчна стомана B250	8 дни	армировъчници	Работник[2]
99	Други работи	8 дни		
100	Обработка на фуги	8 дни		
101	хоризонтални	8 дни	бетонджии	Работник
102	- вертикални	8 дни	бетонджии	Работник
103	Рампа	22 дни		
104	Подготвителни работи	1 ден		
105	Демонтаж и извозване на 11 бр. ст.б.стълала с ширина 150 см	1 ден	работник монтажни работи	Работник[2];Ъглошлайф
106	Демонтаж и извозване на ст.б.борд	1 ден	работник монтажни работи	Работник[2];Ъглошлайф

„АРТСТРОЙ“ ООД

611
89

Изпълнение на строително-монтажни работи при реализацията на обект „Основен ремонт на СУ „Св. Св. Кирил и Методий“, гр. Рудозем“ в две обособени позиции”-**ОБОСОБЕНА ПОЗИЦИЯ № 2**, Изпълнение на строително-монтажни работи при реализацията на обект „Основен ремонт на СУ „Св. Св. Кирил и Методий“, град Рудозем-Сграда 1“

107	Земни работи	21 дни		
108	Машинен изкоп земни почви с багер	1 ден	изкопчии	Работник;Багер
109	Ръчен изкоп (оформяне) в земни почви	1 ден	изкопчии	Работник[2]
110	Прехвърляне на земни почви ръчно	1 ден	изкопчии	Работник[2]
111	Натоварване с багер на транспорт	1 ден		Челен товарач
112	Превоз със самосвал на земна маса на дело на 10 км	1 ден		Самосвал
113	Обратен насип от земна маса около рампата	1 ден		Самосвал;Багер
114	Уплътняване на обратен насип ръчно на пластове от 20 см	1 ден	работник насипни работи	Трамбовка[2];Работник[2]
115	Кофражни работи	7 дни		
116	Кофраж стени и дъно	4 дни	кофражисти	Работник[2]
117	Бетонови работи	9 дни		
118	Подложен бетон C12/15	1 ден	бетонджии	Бетоновоз с помпа;Работник[2];Вибратор
119	Бетон 25/30, вкл. за армир.бет.настилка	5 дни	бетонджии	Бетоновоз с помпа;Работник[2];Вибратор
120	Армировъчни работи	7 дни		
121	Изработка, доставка и монтаж Армировъчна стомана B500	7 дни	армировчици	Работник[2]
122	Изработка, доставка и монтаж Армировъчна стомана B250	7 дни	армировчици	Работник[2]
123	Други работи	1 ден		
124	Запълване на рампата със земна маса (баластра) по наклона	1 ден	работник насипни работи	Самосвал;Трамбовка[2];Работник[2]
125	Част: Електрическа	217 дни		
126	Табло главно разпределително ГРТ	5 дни	работник електро	Работник

„АРТСТРОЙ“ ООД

612
90

Изпълнение на строително-монтажни работи при реализацията на обект „Основен ремонт на СУ „Св. Св. Кирил и Методий“, гр. Рудозем“ в две обособени позиции”-**ОБОСОБЕНА ПОЗИЦИЯ № 2**„Изпълнение на строително-монтажни работи при реализацията на обект „Основен ремонт на СУ „Св. Св. Кирил и Методий“, град Рудозем-Сграда 1“

127	Табла разпределителни РТ по приложена еднолинейна схема	5 дни	работник електро	Работник
128	Табло асаньорно Тас по приложена еднолинейна схема	5 дни	работник електро	Работник
129	Таванно осветително тяло-плафониера противовлажно IP44	10 дни	работник електро	Работник[2]
130	Стенно осветително тяло противовлажно IP44-аплик	10 дни	работник електро	Работник[2]
131	Вградено осветително тяло 60x60см LED за окачен таван	10 дни	работник електро	Работник[2]
132	Вградено осветително тяло 60x60см LED с акумулаторен блок	10 дни	работник електро	Работник[2]
133	Осветително тяло с вградена акумулаторна батерия евакуационно 6W	10 дни	работник електро	Работник[2]
134	Ключ обикновен за скрита инсталация IP21	25 дни	работник електро	Работник
135	Ключ сериен за скрита инсталация IP21	25 дни	работник електро	Работник
136	Ключ девиаторен за скрита инсталация IP21.	25 дни	работник електро	Работник
137	- NET контакт	25 дни	работник електро	Работник
138	Датчик за движение 360Argus	25 дни	работник електро	Работник
139	Конзола за ключове	25 дни	работник електро	Работник
140	Разклонителна кутия за скрита инсталация	25 дни	работник електро	Работник
141	Доставка и монтаж на Шкаф МО 13U, 19", дълбок и широк 400x600 мм, отварям отпред с комплект крепежни елементи , съгл. проектната документация	25 дни	работник електро	Работник
142	Доставка и изтегляне на Кабел мрежови/ Cable Cat. 6 LAN Ethernet	25 дни	работник електро	Работник;Перфоратор
143	Куполна IP Камера ден/нощ за външен монтаж. Резолюция 2 Мегаликсела (1080P).	5 дни	работник електро	Работник[2]
144	Токозахранващ блок	25 дни	работник електро	Работник

Изпълнение на строително-монтажни работи при реализацията на обект „Основен ремонт на СУ „Св. Св. Кирил и Методий“, гр. Рудозем“ в две обособени позиции”-**ОБОСОБЕНА ПОЗИЦИЯ № 2**„Изпълнение на строително-монтажни работи при реализацията на обект „Основен ремонт на СУ „Св. Св. Кирил и Методий“, град Рудозем-Сграда 1“

145	Кабел FTP 2x0.75 мм Cat. 6	25 дни	работник електро	Работник;Перфоратор
146	доставка и монтаж 32 канален професионален мрежови рекордер с H.264 КОМПРЕСИЯ - NVR - компл. Включително 2x4тб. Твърд диск	25 дни	работник електро	Работник;Перфоратор
147	Комутатор 16 порта Комутатор DES-1100-1616- port 10/100 EasySmart Switch	25 дни	работник електро	Работник
148	Доставка и монтаж на контакт за външен монтаж	25 дни	работник електро	Работник;Перфоратор
149	Кабел ШВПЛ-2x0,50 mm2	25 дни	работник електро	Работник;Перфоратор
150	Пожаро- известителна централа адресируема с 3 линейни модула+2 бр акумол. Батерии IFS7002	25 дни	работник електро	Работник
151	Оптично-димен адресен датчик	3 дни	работник електро	Работник
152	Ръчен пожароизвестител адресен	3 дни	работник електро	Работник
153	Основа за пожароизвестители	25 дни	работник електро	Работник
154	Сирена адресна	3 дни	работник електро	Работник
155	Сирена адресна външна с блиц лампа	3 дни	работник електро	Работник
156	Кабел трудно горим пожароизвестителен TW2x1.00 GR3 450V	25 дни	работник електро	Работник;Перфоратор
157	Тръба гофрирана трудно горима Ф16	25 дни	работник електро	Работник
158	Телефонен дайлер	25 дни	работник електро	Работник
159	Доставка и монтаж на Гофрирана тръба Ø28 mm	25 дни	работник електро	Работник
160	Кабел СВТ 3x1,5 кв. мм	25 дни	работник електро	Работник;Перфоратор
161	Кабел СВТ 5x6 кв. мм	25 дни	работник електро	Работник;Перфоратор
162	Кабел СВТ 5x10 кв. мм	25 дни	работник електро	Работник;Перфоратор

Изпълнение на строително-монтажни работи при реализацията на обект „Основен ремонт на СУ „Св. Св. Кирил и Методий“, гр. Рудозем“ в две обособени позиции”-**ОБОСОБЕНА ПОЗИЦИЯ № 2**„Изпълнение на строително-монтажни работи при реализацията на обект „Основен ремонт на СУ „Св. Св. Кирил и Методий“, град Рудозем-Сграда 1“

163	Проводник алуминиев екструдиран Ф8	25 дни	работник електро	Работник
164	Крепители	25 дни	работник електро	Работник
165	Мултиклема (проводников съединител)	25 дни	работник електро	Работник
166	Държач за било	25 дни	работник електро	Работник
167	Шина поцинкована 40/4 мм	25 дни	работник електро	Работник
168	Кол заземителен от поцинкована ъглова стомана 63/63/6 мм с дълж. 1,5 м.	25 дни	работник електро	Работник
169	Прав съедините поцинкован	25 дни	работник електро	Работник
170	Мълниеприемник с изпреварващо действие тип:INGESCO-PDC-E, монтиран на височина 2м. R=25 m	25 дни	работник електро	Работник
171	Демонтаж на силова инсталация, в т.ч - осветителни тела, ключове, контакти,проводници	5 дни	работник електро	Работник[2];Перфоратор
172	Част: ВиК	68 дни		
173	Водопровод в сградата	68 дни		
174	Демонтажни работи	1 ден		
175	Водопровод от стоманени тръби Ф1/2"	1 ден	работник ВиК	Работник[2];Ел. Къртач;Ъглошлайф
176	Тоалетно казанче	1 ден	работник ВиК	Работник[2];Ел. Къртач;Ъглошлайф
177	Изнасяне на стр. отпадъци до временно дело на строителната площадка, включително почистване на зоната след приключване на работата	1 ден	работник ВиК	Работник[2]
178	Доставка и монтаж	67 дни		
179	Водопровод от ПП тръби PN16 Ф20x2,8	10 дни	работник ВиК	Работник
180	Водопровод от ПП тръби с AL вложка PN20 Ф20x3,4	10 дни	работник ВиК	Работник

615
93

Изпълнение на строително-монтажни работи при реализацията на обект „Основен ремонт на СУ „Св. Св. Кирил и Методий“, гр. Рудозем“ в две обособени позиции”-**ОБОСОБЕНА ПОЗИЦИЯ № 2** „Изпълнение на строително-монтажни работи при реализацията на обект „Основен ремонт на СУ „Св. Св. Кирил и Методий“, град Рудозем-Сграда 1“

181	Топлоизолация от пореста гума Ф20	10 дни	работник ВиК	Работник
182	Укрепители за водопровода за хоризонтална мрежа, включително шпилки, скоби, дюбели, конзоли и др.	10 дни	работник ВиК	Работник
183	Лепило за фиксаж на топлоизолацията	10 дни	работник ВиК	Работник
184	Улеи в стени за монтаж на водопровод от ПП тръби до Ф25	10 дни	работник ВиК	Работник
185	СК Ф1/2"/3/8" - ъглов	10 дни	работник ВиК	Работник
186	СК Ф1/2"/1/2" - ъглов	10 дни	работник ВиК	Работник
187	СК Ф20	10 дни	работник ВиК	Работник
188	ОК Ф20	10 дни	работник ВиК	Работник
189	Смесител за аусгус с монтажен комплект	3 дни	работник ВиК	Работник
190	Тоалетно казанче (моноблок)	3 дни	работник ВиК	Работник
191	Смесител за тоалетна мивка с монтажен комплект	3 дни	работник ВиК	Работник
192	Ел. бойлер с обем V = 50 l, хоризонтален, комплект с предпазен клапан	3 дни	работник ВиК	Работник;Перфоратор
193	Ел. бойлер с обем V = 50 l, вертикален, комплект с предпазен клапан	3 дни	работник ВиК	Работник;Перфоратор
194	Меки връзки 3/8", L = 40см	3 дни	работник ВиК	Работник
195	Меки връзки 1/2", L = 50см	3 дни	работник ВиК	Работник
196	Поправка на повреди в гранитогрес/фаянс/мазилка по стени, вследствие на монтажа	1 ден	работник настилки и стени	Работник
197	Изнасяне на стр. отпадъци до временно дело на строителната площадка, включително почистване на зоната след приключване на работата	1 ден	работник ВиК	Работник[2]
198	Промиване на водопровод	1 ден	работник ВиК	Работник[2]

Изпълнение на строително-монтажни работи при реализацията на обект „Основен ремонт на СУ „Св. Св. Кирил и Методий“, гр. Рудозем“ в две обособени позиции”-**ОБОСОБЕНА ПОЗИЦИЯ № 2**„Изпълнение на строително-монтажни работи при реализацията на обект „Основен ремонт на СУ „Св. Св. Кирил и Методий“, град Рудозем-Сграда 1“

199	Хидравлично изпитване на водопровод	3 дни	работник ВиК	Работник[2]
200	Канализация в сградата	53 дни		
201	Демонтажни работи	1 ден		
202	Канал от PVC обикновено Ф50	1 ден	работник ВиК	Работник;Ел. Къртач;Ъглошлайф
203	Канал от PVC обикновено Ф110	1 ден	работник ВиК	Работник;Ел. Къртач;Ъглошлайф
204	ПС Ф50	1 ден	работник ВиК	Работник;Ел. Къртач;Ъглошлайф
205	Клозетно седало	1 ден	работник ВиК	Работник;Ел. Къртач;Ъглошлайф
206	Изнасяне на стр. отпадъци до временно депо на строителната площадка, включително почистване на зоната след приключване на работата	1 ден	работник ВиК	Работник[2]
207	Доставка и монтаж	52 дни		
208	Канал от PVC с фасонни парчета Ф50	3 дни	работник ВиК	Работник
209	Канал от PVC с фасонни парчета Ф110	3 дни	работник ВиК	Работник
210	ПС Ф50, рогов	3 дни	работник ВиК	Работник
211	Аусгус	3 дни	работник ВиК	Работник
212	Тоалетна мивка, среден формат, комплект със сифона, включително монтажен комплект, монтажен силикон и др. уплътнения	3 дни	работник ВиК	Работник;Перфоратор
213	Клозетно седало (моноблок) за инвалиди, включително монтажен комплект, монтажен силикон и др. Уплътнения	3 дни	работник ВиК	Работник;Перфоратор
214	Клозетно седало (моноблок), включително монтажен комплект, монтажен силикон и др. Уплътнения	3 дни	работник ВиК	Работник;Перфоратор

Изпълнение на строително-монтажни работи при реализацията на обект „Основен ремонт на СУ „Св. Св. Кирил и Методий“, гр. Рудозем“ в две обособени позиции”-**ОБОСОБЕНА ПОЗИЦИЯ № 2**„Изпълнение на строително-монтажни работи при реализацията на обект „Основен ремонт на СУ „Св. Св. Кирил и Методий“, град Рудозем-Сграда 1“

215	Поправка на повреди в гранитогрес/фаянс/мазилка по стени, вследствие на монтажа	1 ден	работник настилки и стени	Работник[2]
216	Изнасяне на стр. отпадъци до временно депо на строителната площадка, включително почистване на зоната след приключване на работата	1 ден	работник ВиК	Работник[2]
217	Изпитване на канализация	1 day	работник ВиК	Работник[2]
218	Подобект 4: Изпълнение на СМР за ремонт и реконструкция на дворно пространство към Сграда 1	89 дни		
219	Дворно пространство към Сграда 1, вертикална планировка:	69 дни		
220	Настилки- ново строителство	45 дни		
221	Доставка и полагане на бетонови павета (цветни) с оформяне на фигури	20 дни	работник пътни работи	Бордови автомобил;Работник[4]
222	Доставка и полагане на пясък , фракция 0-5мм ,с дебелина 5см за бетонови павета	20 дни	работник насипни работи	Самосвал;Трамбовка[2];Работник[2]
223	Доставка и полагане на пласт настилка от трошен камък (0мм<D<63 мм),с дебелина 45 см, уплътнен на пластове, вкл. всички допълнителни работи, нето обем	25 дни	работник насипни работи	Самосвал;Грейдер;Валяк;Трамбовка;Работник[3]
224	Доставка и полагане на градински бордюри 8x16x50см., върху бетонна основа от В15, вкл. необходимите земни работи и извозване излишната земна маса на указано място до 1500м - за обекта	16 дни	работник пътни работи	Бордови автомобил;Работник[4]
225	Доставка и полагане на бетон В15,за основа на градински бордюри съгл. детайли, вкл. необходимите земни работи и извозване излишната земна маса на	16 дни	бетонджии	Бетоновоз;Работник

Изпълнение на строително-монтажни работи при реализацията на обект „Основен ремонт на СУ „Св. Св. Кирил и Методий“, гр. Рудозем“ в две обособени позиции”-**ОБОСОБЕНА ПОЗИЦИЯ № 2**„Изпълнение на строително-монтажни работи при реализацията на обект „Основен ремонт на СУ „Св. Св. Кирил и Методий“, град Рудозем-Сграда 1“

	указано място до 1500м - за обекта			
226	Строително-монтажни работи	69 дни		Бордови автомобил
227	Демонтаж на съществуващи метални баскетболни кошове и футболни врати	1 ден	работник монтажни работи	Работник[2];Ъглошлайф
228	Доставка и монтаж на метални колове, горещо поцинковани и прахово боядисани, през 2.5м. за ограда около футбол на малки врати, с hнад терен=550м	10 дни	работник монтажни работи	Работник[2];Ъглошлайф
229	Доставка и монтаж на ПВЦ мрежа за ограда около футбол на малки врати	10 дни	работник монтажни работи	Работник[2];Ъглошлайф
230	Подготовка на строителната площадка	14 дни		
231	Разбиване на съществуваща асфалтобетонена настилка, включително изкопаване, натоварване, транспортиране до площадка определена от Възложителя и разтоварване на депо(за рециклиране)-нето обем	3 дни	работник пътни работи	Комбиниран багер;Самосвал;Работник[2]
232	Разрушаване на съществуващи тротоарни плочи включително, изкопаване, натоварване, транспортиране до площадка определена от Възложителя и разтоварване на депо(за рециклиране)-нето обем	1 ден	работник пътни работи	Комбиниран багер;Самосвал;Работник[2]
233	Направа на масов изкоп-земна основа	10 дни	изкопчии	Багер;Работник
234	Натоварване и извозване на земни маси на депо и разстилане, както е разпоредено-нето обем	10 дни		Челен товарач;Самосвал
235	Демонтаж на съществуващи бетонови бордюри , включително разкътрване, изкопаване, натоварване, транспортиране до	10 дни	работник пътни работи	Комбиниран багер;Работник[2];Бордови автомобил