

2. **Ръководител Асфалтови СМР - Гунка Гутева** – Строителен техник „Строителство и архитектура“ със стаж по специалността 34г.
3. **Ръководител Насипни СМР - инж. Георги Карапенов** – инженер магистър по „Електроснабдяване и обзавеждане“ – със стаж по специалността 13 години.
4. **Ръководител Изкопни СМР - Владислав Василев** – строителен техник „Строителство и архитектура“ със стаж по специалността – 5г.
5. **Ръководител ВиК монтаж - инж. Преслава Георгиева** – магистър по „ВиК“ и със стаж по специалността – 6г.
6. **Ръководител механизация - инж. Стефан Пумпалов** – магистър по „Електротехника“ : със стаж по специалността – 9 г.
7. **Ръководител Демонтажни и подготвителни СМР - инж. Павел Петков** – ~~магистър по~~ „Машиностроене“ със стаж по специалността 10г.
8. **Инженер по опазване на околната среда - инж. Ивелина Вълкова** – магистър по „Инженерна екология и опазване на околната среда“ със стаж по специалността 2г.
9. **Ръководител снабдяване и доставка материали за обекта – инж. Галин Христов** - магистър по „КСТ“ със стаж по специалността 7г.
- ОПО за обекта – Невена Станчева** - магистър по „Управление на строителството“ със стаж по специалността 10г.
- Геодезист - Иван Недокланов** – строителен техник и геодезист със стаж по специалността 10г.



Обема на СМР и срока на обекта налага и разположението на обекта 6 бр. основни групи:

1. Група бетонови СМР ще извърши следните СМР и количества за обекта:

По главен клон I линейно трасе:

- НАПРАВА НА ПОДПОРНИ ЗАДЪРЖАТЕЛНИ СТЕНИЧКИ бр. 1,00
- КОФРАЖ ЗА НЕАРМИРАНИ И АРМИРАНИ БЕТОНОВИ СТЕНИ НАД 15 СМ м2 162,24
- ПОЛАГАНЕ НЕАРМИРАН БЕТОН В ОСНОВИ НА СТЕНИ ПОД ЛОЖЕН БЕТОН м3 34,94
- ПРЕВОЗ НА БЕТОН м3 34,94
- УЛИЧНИ РШ ЗА КРЪГЛИ КАНАЛИ С ОТВОР ф60СМ ОТ СГЛОБЯЕМИ ЕЛЕМЕНТИ С ДЪЛБ. 3М бр. 28,00
- УЛИЧНИ РШ ЗА КРЪГЛИ КАНАЛИ С ОТВОР ф60СМ ОТ СГЛОБЯЕМИ ЕЛЕМ. С ДЪЛБ. 4М бр. 9,00
- УЛИЧНИ РШ ЗА КРЪГЛИ КАНАЛИ С ОТВОР ф60СМ ОТ СГЛОБЯЕМИ ЕЛЕМ. С ДЪЛБ. 5М бр. 2,00

По главен клон I за СКО:

- ВИДИМИ БЕТОНОВИ БОРДЮРИ 8/20 м 70,00
- НАПРАВА НА ПЛОЧНИЦИ И ТРОТОАРИ С БАЗАЛТОВИ ПЛОЧИ - РЦ м2 70,00

По клон 1 линейно трасе:

- КОФРАЖ ЗА НЕАРМИРАНИ И АРМИРАНИ БЕТОНОВИ СТЕНИ НАД 15 СМ м2 20,80
- ПРЕВОЗ НА БЕТОН м3 4,48
- ПОЛАГАНЕ НЕАРМИРАН БЕТОН В ОСНОВИ НА СТЕНИ ПОД ЛОЖЕН БЕТОН м3 4,48
- УЛИЧНИ РШ ЗА КРЪГЛИ КАНАЛИ С ОТВОР ф60СМ ОТ СГЛОБЯЕМИ ЕЛЕМЕНТИ С ДЪЛБ. 3М бр. 3,00



270

- УЛИЧНИ РШ ЗА КРЪГЛИ КАНАЛИ С ОТВОР ф60СМ ОТ СГЛОБЯЕМИ ЕЛЕМ. С ДЪЛБ. 5М бр. 3,00

По клон 2 линейно трасе:

- КОФРАЖ ЗА НЕАРМИРАНИ И АРМИРАНИ БЕТОНОВИ СТЕНИ НАД 15 СМ м2 12,48
- ПРЕВОЗ НА БЕТОН м3 2,69
- ПОЛАГАНЕ НЕАРМИРАН БЕТОН В ОСНОВИ НА СТЕНИ ПОД ЛОЖЕН БЕТОН м3 2,69
- УЛИЧНИ РШ ЗА КРЪГЛИ КАНАЛИ С ОТВОР ф60СМ ОТ СГЛОБЯЕМИ ЕЛЕМЕНТИ С ДЪЛБ. 3М бр. 1,00
- УЛИЧНИ РШ ЗА КРЪГЛИ КАНАЛИ С ОТВОР ф60СМ ОТ СГЛОБЯЕМИ ЕЛЕМ. С ДЪЛБ. 5М бр. 2,00

По клон 3 линейно трасе:

- КОФРАЖ ЗА НЕАРМИРАНИ И АРМИРАНИ БЕТОНОВИ СТЕНИ НАД 15 СМ м2 33,28
- ПРЕВОЗ НА БЕТОН м3 7,17
- ПОЛАГАНЕ НЕАРМИРАН БЕТОН В ОСНОВИ НА СТЕНИ ПОД ЛОЖЕН БЕТОН м3 7,17
- УЛИЧНИ РШ ЗА КРЪГЛИ КАНАЛИ С ОТВОР ф60СМ ОТ СГЛОБЯЕМИ ЕЛЕМЕНТИ С ДЪЛБ. 3М бр. 5,00
- УЛИЧНИ РШ ЗА КРЪГЛИ КАНАЛИ С ОТВОР ф60СМ ОТ СГЛОБЯЕМИ ЕЛЕМ. С ДЪЛБ. 4М бр. 1,00
- УЛИЧНИ РШ ЗА КРЪГЛИ КАНАЛИ С ОТВОР ф60СМ ОТ СГЛОБЯЕМИ ЕЛЕМ. С ДЪЛБ. 5М бр. 2,00

2. Група насипни СМР ще извърши следните СМР и количества за обекта:

По главен клон I линейно трасе:

- ПРЕВОЗ НА ПЯСЪК ДО ОБЕКТА м3 542,18



- ЗАСИПВАНЕ С ПЯСЪК ПОД, ОКОЛО И НАД ТРЪБИТЕ м3 542,18
- ЗАСИПВАНЕ ТЕСНИ ИЗКОПИ БЕЗ ТРАМБОВАНЕ м3 522,57
- УПЛЪТНЯВАНЕ ЗАСИПАН ИЗКОП м3 522,57
- РАЗРИВАНЕ С БУЛДОЗЕР ИЛИ ЗАСИПВАНЕ ИЗКОПИ С ПРОБЕГ ДО 40М ПРИ НОРМ.УСЛОВИЯ м3
1 933,48
- ОСНОВА ОТ ТРОШЕН КАМЪК м3 231,00
- ОСНОВИ ОТ БАЛАСТРА м3 99,00

По главен клон I за СКО:

- ПРЕВОЗ НА ПЯСЪК ДО ОБЕКТА м3 150,00
- ЗАСИПВАНЕ С ПЯСЪК ПОД, ОКОЛО И НАД ТРЪБИТЕ м3 150,00
- ЗАСИПВАНЕ ТЕСНИ ИЗКОПИ БЕЗ ТРАМБОВАНЕ м3 129,80
- УПЛЪТНЯВАНЕ ЗАСИПАН ИЗКОП м3 14,98
- РАЗРИВАНЕ С БУЛДОЗЕР ИЛИ ЗАСИПВАНЕ ИЗКОПИ С ПРОБЕГ ДО 40М ПРИ НОРМ.УСЛОВИЯ м3
494,20
- ОСНОВА ОТ ТРОШЕН КАМЪК м3 27,00
- ОСНОВИ ОТ БАЛАСТРА м3 63,00

По клон I линейно трасе:

- ПРЕВОЗ НА ПЯСЪК ДО ОБЕКТА м3 52,50
- ЗАСИПВАНЕ С ПЯСЪК ПОД, ОКОЛО И НАД ТРЪБИТЕ м3 52,50
- ЗАСИПВАНЕ ТЕСНИ ИЗКОПИ БЕЗ ТРАМБОВАНЕ м3 201,15
- РАЗРИВАНЕ С БУЛДОЗЕР ИЛИ ЗАСИПВАНЕ ИЗКОПИ С ПРОБЕГ ДО 40М ПРИ НОРМ.УСЛОВИЯ м3
50,29
- УПЛЪТНЯВАНЕ ЗАСИПАН ИЗКОП м3 201,15



- ОСНОВА ОТ ТРОШЕН КАМЪК м3 6,73
- ОСНОВИ ОТ БАЛАСТРА м3 21,84

По клон 1 за СКО:

- ПРЕВОЗ НА ПЯСЪК ДО ОБЕКТА м3 45,00
- ЗАСИПВАНЕ С ПЯСЪК ПОД, ОКОЛО И НАД ТРЪБИТЕ м3 45,00
- РАЗРИВАНЕ С БУЛДОЗЕР ИЛИ ЗАСИПВАНЕ ИЗКОПИ С ПРОБЕГ ДО 40М ПРИ НОРМ.УСЛОВИЯ м3 46,80
- ЗАСИПВАНЕ ТЕСНИ ИЗКОПИ БЕЗ ТРАМБОВАНЕ м3 217,20
- УПЛЪТНЯВАНЕ ЗАСИПАН ИЗКОП м3 217,20
- ОСНОВА ОТ ТРОШЕН КАМЪК м3 8,10
- ОСНОВИ ОТ БАЛАСТРА м3 18,90

По клон 2 линейно трасе:

- ПРЕВОЗ НА ПЯСЪК ДО ОБЕКТА м3 26,00
- ~~ЗАСИПВАНЕ С ПЯСЪК ПОД, ОКОЛО И НАД ТРЪБИТЕ м3 26,00~~
- ~~ЗАСИПВАНЕ ТЕСНИ ИЗКОПИ БЕЗ ТРАМБОВАНЕ м3 30,27~~
- ~~УПЛЪТНЯВАНЕ ЗАСИПАН ИЗКОП м3 30,27~~
- РАЗРИВАНЕ С БУЛДОЗЕР ИЛИ ЗАСИПВАНЕ ИЗКОПИ С ПРОБЕГ ДО 40М ПРИ НОРМ.УСЛОВИЯ м3 115,25
- ОСНОВА ОТ ТРОШЕН КАМЪК м3 4,68
- ОСНОВИ ОТ БАЛАСТРА м3 10,92

По клон 2 за СКО:



- ПРЕВОЗ НА ПЯСЪК ДО ОБЕКТА м3 22,50
- ЗАСИПВАНЕ С ПЯСЪК ПОД, ОКОЛО И НАД ТРЪБИТЕ м3 22,50
- ЗАСИПВАНЕ ТЕСНИ ИЗКОПИ БЕЗ ТРАМБОВАНЕ м3 19,47
- УПЛЪТНЯВАНЕ ЗАСИПАН ИЗКОП м3 19,47
- РАЗРИВАНЕ С БУЛДОЗЕР ИЛИ ЗАСИПВАНЕ ИЗКОПИ С ПРОБЕГ ДО 40М ПРИ НОРМ.УСЛОВИЯ м3 74,13
- ОСНОВА ОТ ТРОШЕН КАМЪК м3 4,05
- ОСНОВИ ОТ БАЛАСТРА м3 9,45

По клон 3 линейно трасе:

- ПРЕВОЗ НА ПЯСЪК ДО ОБЕКТА м3 96,00
- ЗАСИПВАНЕ С ПЯСЪК ПОД, ОКОЛО И НАД ТРЪБИТЕ м3 96,00
- ЗАСИПВАНЕ ТЕСНИ ИЗКОПИ БЕЗ ТРАМБОВАНЕ м3 102,70
- УПЛЪТНЯВАНЕ ЗАСИПАН ИЗКОП м3 102,70
- РАЗРИВАНЕ С БУЛДОЗЕР ИЛИ ЗАСИПВАНЕ ИЗКОПИ С ПРОБЕГ ДО 40М ПРИ НОРМ.УСЛОВИЯ м3 391,07
- ОСНОВА ОТ ТРОШЕН КАМЪК м3 17,28
- ОСНОВИ ОТ БАЛАСТРА м3 40,32

По клон 3 за СКО:

- ПРЕВОЗ НА ПЯСЪК ДО ОБЕКТА м3 75,00
- ЗАСИПВАНЕ С ПЯСЪК ПОД, ОКОЛО И НАД ТРЪБИТЕ м3 75,00
- ЗАСИПВАНЕ ТЕСНИ ИЗКОПИ БЕЗ ТРАМБОВАНЕ м3 64,90
- УПЛЪТНЯВАНЕ ЗАСИПАН ИЗКОП м3 64,90



224

- РАЗРИВАНЕ С БУЛДОЗЕР ИЛИ ЗАСИПВАНЕ ИЗКОПИ С ПРОБЕГ ДО 40М ПРИ НОРМ.УСЛОВИЯ
м3 247,10
- ОСНОВА ОТ ТРОШЕН КАМЪК м3 13,50
- ОСНОВИ ОТ БАЛАСТРА м3 31,50

3. Група изкопни СМР ще извърши следните СМР и количества за обекта:

По главен клон I линейно трасе:

- ИЗКОП С БАГЕР ЗЕМ.ПОЧВИ ПРИ 1 УТ.У-ВИЕ НА ТРАНСПОРТ м3 56,28
- ИЗВОЗВАНЕ НА ЗЕМНИ МАСИ СЪС САМОСВАЛ НА 2 КМ м3 56,28
- ИЗКОП С БАГЕР ЗЕМ.ПОЧВИ ПРИ 1 УТ.У-ВИЕ НА ОТВАЛА м3 84,41
- ИЗКОПИ С ОГР.ШИР.(НАД 1.2 М.И ДЪЛБ.2-4М) БЕЗ ВЗР.М-ЛИ С КЪРТАЧ СР.СК.ПОЧВА м3 462,27
- ТЕСЕН ИЗКОП (В=0.6до1.2М, Н=2до4М) В СКАЛНИ ПОЧВИ В НАС.МЕСТА И ДО СЪОРЪЖЕНИЯ м3
1 849,07
- ПРЕХВЪРЛЯНЕ СКАЛНИ ПОЧВИ ДО 3М ХОРИЗ. ИЛИ 2М ВЕРТ.РАЗСТОЯНИЕ - РЪЧНО м3 462,27
- ИЗКОП С ОГР.ШИРИНА 1.2до4М - РЪЧНО В ЗЕМНИ ПОЧВИ НЕУКРЕПЕН Н=2до4М м3 60,30
- ~~ПРЕХВЪРЛЯНЕ ЗЕМ.ПОЧВИ ДО 3М ХОРИЗ. ИЛИ 2М ВЕРТ.РАЗСТОЯНИЕ - РЪЧНО м3 60,30~~
- ~~НЕПЪЛНО УКРЕПВАНЕ И РАЗКРЕПВАНЕ НА ИЗКОПИ В=или<6М Н=2до4М В СКАЛНИ ПОЧВИ м2
3 200,00~~
- ВОДОЧЕРПЕНЕ С ПОМПА ДО 500 Л/МИН И ВИС. 20до32М мсм 4,00

По главен клон I за СКО:

- ИЗКОП С БАГЕР ЗЕМ.ПОЧВИ ПРИ 1 УТ.У-ВИЕ НА ОТВАЛА м3 34,94

ИНФОРМАЦИОННО СЕВЕРНО
975

- ИЗКОПИ С ОГР.ШИР.(НАД 1.2 М.И ДЪЛБ.2-4М) БЕЗ ВЗР.М-ЛИ С КЪРТАЧ СР.СК.ПОЧВА м3 114,82
- ТЕСЕН ИЗКОП (В=0.6до1.2М, Н=2до4М) В СКАЛНИ ПОЧВИ В НАС.МЕСТА И ДО СЪОРЪЖЕНИЯ м3 459,26
- ПРЕХВЪРЛЯНЕ СКАЛНИ ПОЧВИ ДО 3М ХОРИЗ. ИЛИ 2М ВЕРТ.РАЗСТОЯНИЕ - РЪЧНО м3 114,82
- НАТОВАРВАНЕ НА АСФАЛТОВИ ОТПАДЪЦИ МАШИННО м3 459,26
- ПРЕВОЗ НА СКАЛНА ПОЧВА м3 459,26
- ИЗКОП С ОГР.ШИРИНА 1.2до4М - РЪЧНО В ЗЕМНИ ПОЧВИ НЕУКРЕПЕН Н=2до4М м3 14,98
- ПРЕХВЪРЛЯНЕ ЗЕМ.ПОЧВИ ДО 3М ХОРИЗ. ИЛИ 2М ВЕРТ.РАЗСТОЯНИЕ - РЪЧНО м3 14,98
- ИЗВОЗВАНЕ НА ЗЕМНИ МАСИ СЪС САМОСВАЛ НА 2 КМ м3 42,00
- НЕПЛЪТНО УКРЕПВАНЕ И РАЗКРЕПВАНЕ НА ИЗКОПИ В=или<6М Н=2до4М В СКАЛНИ ПОЧВИ м2 780,00

По клон 1 линейно трасе:

- ИЗКОП С БАГЕР ЗЕМ.ПОЧВИ ПРИ 1 УТ.У-ВИЕ НА ОТВАЛА м3 4,02
- ИЗКОПИ С ОГР.ШИР.(НАД 1.2 М.И ДЪЛБ.2-4М) БЕЗ ВЗР.М-ЛИ С КЪРТАЧ СР.СК.ПОЧВА м3 185,06
- ТЕСЕН ИЗКОП (В=0.6до1.2М, Н=2до4М) В СКАЛНИ ПОЧВИ В НАС.МЕСТА И ДО СЪОРЪЖЕНИЯ м3 46,26
- ПРЕХВЪРЛЯНЕ СКАЛНИ ПОЧВИ ДО 3М ХОРИЗ. ИЛИ 2М ВЕРТ.РАЗСТОЯНИЕ - РЪЧНО м3 185,06
- ИЗКОП С ОГР.ШИРИНА 1.2до4М - РЪЧНО В ЗЕМНИ ПОЧВИ НЕУКРЕПЕН Н=2до4М м3 16,10
- ПРЕХВЪРЛЯНЕ ЗЕМ.ПОЧВИ ДО 3М ХОРИЗ. ИЛИ 2М ВЕРТ.РАЗСТОЯНИЕ - РЪЧНО м3 16,10
- НЕПЛЪТНО УКРЕПВАНЕ И РАЗКРЕПВАНЕ НА ИЗКОПИ В=или<6М Н=2до4М В СКАЛНИ ПОЧВИ м2 280,00
- ВОДОЧЕРПЕНЕ С ПОМПА ДО 500 Л/МИН И ВИС. 20до32М мсм 1,00

По клон 1 за СКО:

- ИЗКОПИ С ОГР.ШИР.(НАД 1.2 М.И ДЪЛБ.2-4М) БЕЗ ВЗР.М-ЛИ С КЪРТАЧ СР.СК.ПОЧВА м3 172,22



- ИЗКОП С БАГЕР ЗЕМ.ПОЧВИ ПРИ 1 УТ.У-ВИЕ НА ОТВАЛА м3 3,74
- ТЕСЕН ИЗКОП (В=0.6до1.2М, Н=2до4М) В СКАЛНИ ПОЧВИ В НАС.МЕСТА И ДО СЪОРЪЖЕНИЯ м3 43,06
- ИЗКОП С ОГР.ШИРИНА 1.2до4М - РЪЧНО В ЗЕМНИ ПОЧВИ НЕУКРЕПЕН Н=2до4М м3 14,98
- ПРЕХВЪРЛЯНЕ СКАЛНИ ПОЧВИ ДО 3М ХОРИЗ. ИЛИ 2М ВЕРТ.РАЗСТОЯНИЕ - РЪЧНО м3 121,68
- ПРЕХВЪРЛЯНЕ ЗЕМ.ПОЧВИ ДО 3М ХОРИЗ. ИЛИ 2М ВЕРТ.РАЗСТОЯНИЕ - РЪЧНО м3 14,98

По клон 2 линейно трасе:

- ИЗКОП С БАГЕР ЗЕМ.ПОЧВИ ПРИ 1 УТ.У-ВИЕ НА ОТВАЛА м3 8,15
- ИЗКОПИ С ОГР.ШИР.(НАД 1.2 М.И ДЪЛБ.2-4М) БЕЗ ВЗР.М-ЛИ С КЪРТАЧ СР.СК.ПОЧВА м3 26,78
- ТЕСЕН ИЗКОП (В=0.6до1.2М, Н=2до4М) В СКАЛНИ ПОЧВИ В НАС.МЕСТА И ДО СЪОРЪЖЕНИЯ м3 107,00
- ПРЕХВЪРЛЯНЕ СКАЛНИ ПОЧВИ ДО 3М ХОРИЗ. ИЛИ 2М ВЕРТ.РАЗСТОЯНИЕ - РЪЧНО м3 26,78
- ИЗКОП С ОГР.ШИРИНА 1.2до4М - РЪЧНО В ЗЕМНИ ПОЧВИ НЕУКРЕПЕН Н=2до4М м3 3,49
- ПРЕХВЪРЛЯНЕ ЗЕМ.ПОЧВИ ДО 3М ХОРИЗ. ИЛИ 2М ВЕРТ.РАЗСТОЯНИЕ - РЪЧНО м3 3,49
- ИЗВОЗВАНЕ НА ЗЕМНИ МАСИ СЪС САМОСВАЛ НА 2 КМ м3 9,56
- НЕПЛЪТНО УКРЕПВАНЕ И РАЗКРЕПВАНЕ НА ИЗКОПИ В=или<6М Н=2до4М В СКАЛНИ ПОЧВИ м2 145,00
- ДОЧЕРПЕНЕ С ПОМПА ДО 500 Л/МИН И ВИС. 20до32М мсм 1,00

По клон 2 за СКО:

- ИЗКОП С БАГЕР ЗЕМ.ПОЧВИ ПРИ 1 УТ.У-ВИЕ НА ОТВАЛА м3 13,50
- ИЗКОПИ С ОГР.ШИР.(НАД 1.2 М.И ДЪЛБ.2-4М) БЕЗ ВЗР.М-ЛИ С КЪРТАЧ СР.СК.ПОЧВА м3 17,22
- ТЕСЕН ИЗКОП (В=0.6до1.2М, Н=2до4М) В СКАЛНИ ПОЧВИ В НАС.МЕСТА И ДО СЪОРЪЖЕНИЯ м3 68,89
- ПРЕХВЪРЛЯНЕ СКАЛНИ ПОЧВИ ДО 3М ХОРИЗ. ИЛИ 2М ВЕРТ.РАЗСТОЯНИЕ - РЪЧНО м3 17,22



- ИЗКОП С ОГР.ШИРИНА 1.2до4М - РЪЧНО В ЗЕМНИ ПОЧВИ НЕУКРЕПЕН Н=2до4М м3 2,25
- ПРЕХВЪРЛЯНЕ ЗЕМ.ПОЧВИ ДО 3М ХОРИЗ. ИЛИ 2М ВЕРТ.РАЗСТОЯНИЕ - РЪЧНО м3 2,25
- НЕПЛЪТНО УКРЕПВАНЕ И РАЗКРЕПВАНЕ НА ИЗКОПИ В=или<6М Н=2до4М В СКАЛНИ ПОЧВИ м2 115,00

По клон 3 линейно трасе:

- ИЗКОП С БАГЕР ЗЕМ.ПОЧВИ ПРИ 1 УТ.У-ВИЕ НА ОТВАЛА м3 27,65
- ТЕСЕН ИЗКОП (В=0.6до1.2М, Н=2до4М) В СКАЛНИ ПОЧВИ В НАС.МЕСТА И ДО СЪОРЪЖЕНИЯ м3 366,41
- ИЗКОПИ С ОГР.ШИР.(НАД 1.2 М.И ДЪЛБ.2-4М) БЕЗ ВЗР.М-ЛИ С КЪРТАЧ СР.СК.ПОЧВА м3 90,85
- ПРЕХВЪРЛЯНЕ СКАЛНИ ПОЧВИ ДО 3М ХОРИЗ. ИЛИ 2М ВЕРТ.РАЗСТОЯНИЕ - РЪЧНО м3 90,85
- ИЗКОП С ОГР.ШИРИНА 1.2до4М - РЪЧНО В ЗЕМНИ ПОЧВИ НЕУКРЕПЕН Н=2до4М м3 11,85
- ПРЕХВЪРЛЯНЕ ЗЕМ.ПОЧВИ ДО 3М ХОРИЗ. ИЛИ 2М ВЕРТ.РАЗСТОЯНИЕ - РЪЧНО м3 11,85
- НЕПЛЪТНО УКРЕПВАНЕ И РАЗКРЕПВАНЕ НА ИЗКОПИ В=или<6М Н=2до4М В СКАЛНИ ПОЧВИ м2 500,00
- ВОДОЧЕРПЕНЕ С ПОМПА ДО 500 Л/МИН И ВИС. 20до32М мсм 1,00

По клон 3 за СКО:

- ИЗКОП С БАГЕР ЗЕМ.ПОЧВИ ПРИ 1 УТ.У-ВИЕ НА ОТВАЛА м3 17,47
- ИЗКОПИ С ОГР.ШИР.(НАД 1.2 М.И ДЪЛБ.2-4М) БЕЗ ВЗР.М-ЛИ С КЪРТАЧ СР.СК.ПОЧВА м3 57,40
- ТЕСЕН ИЗКОП (В=0.6до1.2М, Н=2до4М) В СКАЛНИ ПОЧВИ В НАС.МЕСТА И ДО СЪОРЪЖЕНИЯ м3 229,63
- ПРЕХВЪРЛЯНЕ СКАЛНИ ПОЧВИ ДО 3М ХОРИЗ. ИЛИ 2М ВЕРТ.РАЗСТОЯНИЕ - РЪЧНО м3 57,41



- ИЗКОП С ОГР.ШИРИНА 1.2до4М - РЪЧНО В ЗЕМНИ ПОЧВИ НЕУКРЕПЕН Н=2до4М м3 7,49
- ПРЕХВЪРЛЯНЕ ЗЕМ.ПОЧВИ ДО 3М ХОРИЗ. ИЛИ 2М ВЕРТ.РАЗСТОЯНИЕ - РЪЧНО м3 7,49
- НЕПЛЪТНО УКРЕПВАНЕ И РАЗКРЕПВАНЕ НА ИЗКОПИ В=или<6М Н=2до4М В СКАЛНИ ПОЧВИ м2 500,00

4. Асфалтови СМР ще извърши следните СМР и количества за обекта:

По главен клон I линейно трасе:

- АСФАЛТОБЕТОН-НЕПЛ.СМЕС ЗА ДОЛ.ПЛАСТ 24 КГ/М2/1СМ. (МАЗУТ) тона 7,45
- АСФАЛТОБЕТОН-ПЛ.СМЕС ЗА ГОРЕН ПЛАСТ 24 КГ/М2/1СМ. (МАЗУТ) тона 7,45

По главен клон I за СКО:

- АСФАЛТОБЕТОН-НЕПЛ.СМЕС ЗА ДОЛ.ПЛАСТ 24 КГ/М2/1СМ. (МАЗУТ) тона 5,20
- АСФАЛТОБЕТОН-ПЛ.СМЕС ЗА ГОРЕН ПЛАСТ 24 КГ/М2/1СМ. (МАЗУТ) тона 5,20

По клон I линейно трасе:

- АСФАЛТОБЕТОН-НЕПЛ.СМЕС ЗА ДОЛ.ПЛАСТ 24 КГ/М2/1СМ. (МАЗУТ) тона 9,36
- АСФАЛТОБЕТОН-ПЛ.СМЕС ЗА ГОРЕН ПЛАСТ 24 КГ/М2/1СМ. (МАЗУТ) тона 4,85

По клон I за СКО:

- АСФАЛТОБЕТОН-НЕПЛ.СМЕС ЗА ДОЛ.ПЛАСТ 24 КГ/М2/1СМ. (МАЗУТ) тона 3,12
- АСФАЛТОБЕТОН-ПЛ.СМЕС ЗА ГОРЕН ПЛАСТ 24 КГ/М2/1СМ. (МАЗУТ) тона 3,12



279

По клон 2 линейно трасе:

- АСФАЛТОБЕТОН-НЕПЛ.СМЕС ЗА ДОЛ.ПЛАСТ 24 КГ/М2/1СМ. (МАЗУТ) тона 1,73
- АСФАЛТОБЕТОН-ПЛ.СМЕС ЗА ГОРЕН ПЛАСТ 24 КГ/М2/1СМ. (МАЗУТ) тона 1,73

По клон 2 за СКО:

- АСФАЛТОБЕТОН-НЕПЛ.СМЕС ЗА ДОЛ.ПЛАСТ 24 КГ/М2/1СМ. (МАЗУТ) тона 1,56
- АСФАЛТОБЕТОН-ПЛ.СМЕС ЗА ГОРЕН ПЛАСТ 24 КГ/М2/1СМ. (МАЗУТ) тона 1,56

По клон 3 линейно трасе:

- АСФАЛТОБЕТОН-НЕПЛ.СМЕС ЗА ДОЛ.ПЛАСТ 24 КГ/М2/1СМ. (МАЗУТ) тона 6,65
- АСФАЛТОБЕТОН-ПЛ.СМЕС ЗА ГОРЕН ПЛАСТ 24 КГ/М2/1СМ. (МАЗУТ) тона 6,65

По клон 3 за СКО:

- АСФАЛТОБЕТОН-НЕПЛ.СМЕС ЗА ДОЛ.ПЛАСТ 24 КГ/М2/1СМ. (МАЗУТ) тона 5,19
- АСФАЛТОБЕТОН-ПЛ.СМЕС ЗА ГОРЕН ПЛАСТ 24 КГ/М2/1СМ. (МАЗУТ) тона 5,19

5. Виж монтажни СМР ще извърши следните СМР и количества за обекта:

По главен клон I линейно трасе:

- ДОСТАВКА И МОНТАЖ ДВУСЛОЙНИ ГОФРИРАНИ КАНАЛИЗАЦИОННИ ТРЪБИ Ф 315 SN8 102,00 м
- ИЗПИТВАНЕ КАНАЛИЗАЦИЯ м 1 102,00

По главен клон I за СКО:



- ДОСТАВКА И МОНТАЖ ДВУСЛОЙНИ ГОФРИРАНИ КАНАЛИЗАЦИОННИ ТРЪБИ Ф 200 ГОФРИРАНИ SN м 300,00
- ИЗПИТВАНЕ КАНАЛИЗАЦИЯ м 300,00

По клон 1 линейно трасе:

- ИЗПИТВАНЕ КАНАЛИЗАЦИЯ м 104,00
- ДОСТАВКА И МОНТАЖ ДВУСЛОЙНИ ГОФРИРАНИ КАНАЛИЗАЦИОННИ ТРЪБИ Ф 315 SN8 м 104,00

По клон 1 за СКО:

- ДОСТАВКА И МОНТАЖ ДВУСЛОЙНИ ГОФРИРАНИ КАНАЛИЗАЦИОННИ ТРЪБИ Ф 200 ГОФРИРАНИ SN м 90,00
- ИЗПИТВАНЕ КАНАЛИЗАЦИЯ м 90,00

По клон 2 линейно трасе:

- ДОСТАВКА И МОНТАЖ ДВУСЛОЙНИ ГОФРИРАНИ КАНАЛИЗАЦИОННИ ТРЪБИ Ф 315 SN8 м 52,00
- ДОСТАВКА И МОНТАЖ ДЪГА ЗА КАНАЛИЗАЦИЯ Ф315/45 SN8 бр. 3,00
- ДОСТАВКА И МОНТАЖ ТРОЙНИК ЗА КАНАЛИЗАЦИЯ Ф315/315/315 ММ SN 8 бр. 3,00
- ИЗПИТВАНЕ КАНАЛИЗАЦИЯ м 52,00

По клон 2 за СКО:

- ДОСТАВКА И МОНТАЖ ДВУСЛОЙНИ ГОФРИРАНИ КАНАЛИЗАЦИОННИ ТРЪБИ Ф 200 ГОФРИРАНИ SN м 45,00
- ИЗПИТВАНЕ КАНАЛИЗАЦИЯ м 45,00

СЕВЛИЕВА
901

По клон 3 линейно трасе:

- ДОСТАВКА И МОНТАЖ ДВУСЛОЙНИ ГОФРИРАНИ КАНАЛИЗАЦИОННИ ТРЪБИ Ф 315 SN8 м 192,00
- ИЗПИТВАНЕ КАНАЛИЗАЦИЯ м 192,00

По клон 3 за СКО:

- ДОСТАВКА И МОНТАЖ ДВУСЛОЙНИ ГОФРИРАНИ КАНАЛИЗАЦИОННИ ТРЪБИ Ф 200 ГОФРИРАНИ SN м 150,00
- ИЗПИТВАНЕ КАНАЛИЗАЦИЯ м 150,00

6. Група Демонтажни и спомагателни СМР ще извърши следните СМР и количества за обекта:

По главен клон I линейно трасе:

- РЯЗАНЕ НА АСФАЛТОВА НАСТИЛКА м 430,00
- МЕХАНИЗИРАНО РАЗКЪРТВАНЕ АСФАЛТОВА НАСТИЛКА м3 6,90
- ~~МЕХАНИЗИРАНО~~ РАЗКЪРТВАНЕ ТРОШЕНО-КАМЕННА НАСТИЛКА м3 25,80
- ~~НАТОВАРВАНЕ~~ НА АСФАЛТОВИ ОТПАДЪЦИ МАШИННО м3 6,90
- ПРЕВОЗ АСФАЛТОВИ ОТПАДЪЦИ НА 2 КМ м3 6,90
- НАТОВАРВАНЕ НА АСФАЛТОВИ ОТПАДЪЦИ МАШИННО м3 195,02
- ПРЕВОЗ НА СКАЛНА ПОЧВА м3 195,02

По главен клон I за СКО:

- РЯЗАНЕ НА АСФАЛТОВА НАСТИЛКА м 150,00

СЕРВИС
2022

- МЕХАНИЗИРАНО РАЗКЪРТВАНЕ АСФАЛТОВА НАСТИЛКА м3 12,00
- МЕХАН.РАЗКЪРТВАНЕ ТРОШЕНО-КАМЕННА НАСТИЛКА м3 45,00
- НАТОВАРВАНЕ НА АСФАЛТОВИ ОТПАДЪЦИ МАШИННО м3 12,00
- ПРЕВОЗ АСФАЛТОВИ ОТПАДЪЦИ НА 2 КМ м3 12,00

По клон 1 линейно трасе:

- РЯЗАНЕ НА АСФАЛТОВА НАСТИЛКА м 280,00
- МЕХАНИЗИРАНО РАЗКЪРТВАНЕ АСФАЛТОВА НАСТИЛКА м3 22,40
- МЕХАН.РАЗКЪРТВАНЕ ТРОШЕНО-КАМЕННА НАСТИЛКА м3 84,00
- НАТОВАРВАНЕ НА АСФАЛТОВИ ОТПАДЪЦИ МАШИННО м3 22,40
- ПРЕВОЗ АСФАЛТОВИ ОТПАДЪЦИ НА 2 КМ м3 22,40

По клон 1 за СКО:

- РЯЗАНЕ НА АСФАЛТОВА НАСТИЛКА м 180,00
- МЕХАНИЗИРАНО РАЗКЪРТВАНЕ АСФАЛТОВА НАСТИЛКА м3 7,20
- МЕХАН.РАЗКЪРТВАНЕ ТРОШЕНО-КАМЕННА НАСТИЛКА м3 27,00
- НАТОВАРВАНЕ НА АСФАЛТОВИ ОТПАДЪЦИ МАШИННО м3 7,20
- ~~ПРЕВОЗ АСФАЛТОВИ ОТПАДЪЦИ НА 2 КМ м3 7,20~~

По клон 2 линейно трасе:

- РЯЗАНЕ НА АСФАЛТОВА НАСТИЛКА м 100,00
- МЕХАНИЗИРАНО РАЗКЪРТВАНЕ АСФАЛТОВА НАСТИЛКА м3 4,16
- МЕХАН.РАЗКЪРТВАНЕ ТРОШЕНО-КАМЕННА НАСТИЛКА м3 15,60
- НАТОВАРВАНЕ НА АСФАЛТОВИ ОТПАДЪЦИ МАШИННО м3 4,16



- ПРЕВОЗ АСФАЛТОВИ ОТПАДЪЦИ НА 2 КМ м3 4,16

По клон 2 за СКО:

- РЯЗАНЕ НА АСФАЛТОВА НАСТИЛКА м 90,00
- МЕХАНИЗИРАНО РАЗКЪРТВАНЕ АСФАЛТОВА НАСТИЛКА м3 3,60
- НАТОВАРВАНЕ НА АСФАЛТОВИ ОТПАДЪЦИ МАШИННО м3 3,60
- МЕХАН.РАЗКЪРТВАНЕ ТРОШЕНО-КАМЕННА НАСТИЛКА м3 13,50

По клон 3 линейно трасе:

- РЯЗАНЕ НА АСФАЛТОВА НАСТИЛКА м 384,00
- МЕХАНИЗИРАНО РАЗКЪРТВАНЕ АСФАЛТОВА НАСТИЛКА м3 15,36
- МЕХАН.РАЗКЪРТВАНЕ ТРОШЕНО-КАМЕННА НАСТИЛКА м3 57,60
- НАТОВАРВАНЕ НА АСФАЛТОВИ ОТПАДЪЦИ МАШИННО м3 15,36
- ПРЕВОЗ АСФАЛТОВИ ОТПАДЪЦИ НА 2 КМ м3 15,36

По клон 3 за СКО:

- РЯЗАНЕ НА АСФАЛТОВА НАСТИЛКА м 300,00
- МЕХАНИЗИРАНО РАЗКЪРТВАНЕ АСФАЛТОВА НАСТИЛКА м3 12,00
- НАТОВАРВАНЕ НА АСФАЛТОВИ ОТПАДЪЦИ МАШИННО м3 12,00
- ПРЕВОЗ АСФАЛТОВИ ОТПАДЪЦИ НА 2 КМ м3 12,00
- МЕХАН.РАЗКЪРТВАНЕ ТРОШЕНО-КАМЕННА НАСТИЛКА м3 45,00

Общо за обекта:

Обособяване на площадка за складиране на строителните материали бр. 1,00
Поставяне на необходимите ограждения бр. 1,00
Поставяне на контейнери за строителни отпадъци бр. 1,00

ИНФОРМАЦИОННО СЕРВИСНО
2009

- Осигуряване на противопожарно депо бр. 1,00
- Осигуряване на ел. Захранване бр. 1,00
- Осигуряване на вик захранване бр. 1,00
- Осигуряване на санитарно – битовите условия на обекта бр. 1,00
- Осигуряване на необходимата механизация и оборудване бр. 1,00
- Обезопасяване на всички подходи и пътеки бр. 1,00
- Временна организация на движението в обекта бр. 1,00
- Демобилозация на площадката бр. 1,00
- Почистване на работната площадка бр. 1,00

Всяка една от групите разполага индивидуална специализирана механизация и необходимите за целта апаратура и инструменти и кадри както следва:

Инженерно технически състав:

1. Ръководител обект
2. Технически ръководител
3. Специалист контрол на качеството
4. Координатор по безопасност и здраве (КБЗ)
5. Ръководител Бетонови СМР
6. Ръководител Асфалтови СМР
7. Ръководител Насипни СМР
8. Ръководител Изкопни СМР
9. Ръководител ВиК Монтажи
10. Ръководител механизация
11. Ръководител Демонтажни и подготвителни СМР
12. Инженер по опазване на околната среда

805


13. Ръководител снабвяване и доставка материали за обекта

14. ПТО за обекта

15. Геодезист

Звена/бригади:

- Група бетонови СМР
- Група изкопни СМР
- Група насипни СМР
- Група ВиК СМР
- Група Пътни СМР
- Група помощни СМР

Квалификация на работниците

- Кофражист
- Арматурист
- Бетонджии

и работници

и работници на бет. елементи

и работници насип

и работници копчий

и работници монтажници

и работници строителни работници

Механизация, необходима за изпълнение на поръчката

• Бетоновоз



- Бетон помпа
- Комбиниран багер
- Камион с кран
- Камион
- Вибро плоча
- Мини челен товарач
- Валяк 2,5 т.
- Колесен багер
- Багер с чук
- Мини багер
- Къртач
- Асфалтополагач
- Гумено бандажен валяк
- Валяк 7т.
- Автогрудонатор
- Вогоноска
- Фугорез
- Булдозер

Група бетонови ~~СМР~~ - работници

- Кофражисти
- Арматурист
- Бетонджии

• Общи работници
• Монтажници на бет. елементи



Група бетонови СМР – механизация

- Бетоновоз
- Бетон помпа
- Комбиниран багер
- Камион с кран

Група насипни СМР - работници

- Работник насип
- Общи работници

Група насипни СМР – механизация

- Комбиниран багер
- Камион
- Вибро плоча
- Мини челен товарач
- Валяк 2,5 т.
- Булдозер

Група изкопни СМР - работници

- Изкопчи
- Общи работници

Група изкопни СМР – механизация

- Комбиниран багер
- Колесен багер
- Багер с чук
- Мини багер



- Мини челен товарач
- Къртач
- Камион

Група ВиК СМР - работници

- ВиК монтажници
- Общи работници

Група ВиК – механизация

- Комбиниран багер
- Камион с кран

Група Пътни СМР - работници

- Общи работници
- Пътностроителни работници

Група Пътни СМР – механизация

- Асфалтополагач
- Камион
- Валяк 2,5т.
- Умено бандажен валяк
- Валяк 7т.
- Автогрудонатор
- Зодоноска
- Вибро плоча

Група помощни СМР - работници





- Общи работници

Група помощни СМР – механизация

- Комбиниран багер
- Камион с кран
- Камион
- Фугорез
- Къртач




Описание на отговорностите на членовете на ключовия екип и разпределяне на отговорностите, които са необходими на срочно и качествени изпълнение на договора

№	Наименование на функцията	Работни задължения	Име
	<p>Ръководител Обект</p>  	<p>Носи пряка отговорност за всичко случващо се на обекта. Следи и координира напредъка на обекта спрямо заложените срокове и количества в календарния график. Разрешава казуси възникнали от различия спрямо заложеното в проекта, КС и констатираното на терен с Авторския и Строителния надзор. Съставя доклади и уведомителни писма, с които държи в течение на случващото се с обекта:</p> <ul style="list-style-type: none"> • Възложителя; • Авторския надзор; • Строителния надзор. <p>Ръководи и координира пряко екипа, изпълняващ проекта. Оторизиран да получават всички съобщения от ВЪЗЛОЖИТЕЛЯ,</p>	<p>инж. Христо иванов</p> <p>Съгласно календарния график ще изпълнява описаните дейности от стартиране изпълнението на договора до неговото</p>



290

Авторския и Строителният надзор.

приключване с Акт
15. От ден 1 до ден
270.

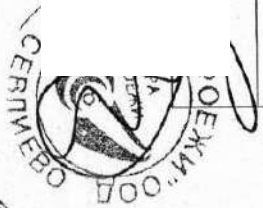
Делегира допълнителни права и задължения на:


1. Технически ръководител
2. Специалист контрол на качеството
3. Координатор по безопасност и здраве (КБЗ)
4. Ръководител Бетонни СМР
5. Ръководител Асфалтови СМР
6. Ръководител Насипни СМР
7. Ръководител Изкопни СМР
8. Ръководител ВиК Монтажи
9. Ръководител механизация
10. Ръководител Демонтажни и подготвителни СМР
11. Инженер по опазване на околната среда
12. Ръководител снабдяване и доставка материали за обекта
13. ПТО за обекта
14. Геодезист

Носи отговорност за реализацията на проекта от гледна точка изпълнение на предмета на Договора:

- управление на всички процеси на строителството;
- разходи;
- срокове спрямо календарния график;
- управление на качеството на строежа;
- спазване на технологичната последователност залегнала в проекта.

Пряко следи и отговаря за създаването на безопасни условия на работа и тяхното спазване по време на СМР.



		<p>Пряко следи за спазването на мерките по опазването на околната среда и безопасността по време на изпълнението СМР.</p> <p>Посещава съвместни работни срещи с Възложителя, Авторският и строителният надзор за напредъка на обекта и за възникнали казуси по време на СМР.</p>	
<p>2.</p>	<p>Технически ръководител</p>	<p>➤ Ръководи пряко изпълнението на строителните и монтажни работи на обекта, съгласно нормативната уредба и прилаганите технологии, отговаря за воденето на документация, свързана с процеса на изграждане на обекта, а също така отговаря за спазване на изискванията за здравословни и безопасни условия на труд и противопожарна безопасност.</p> <p>➤ Техническият ръководител определя пропускателния режим на обекта, следи за спазване на изготвения график за изпълнението на видовете работи, съгласно изискванията на техническата документация и спецификата на технологичните процеси.</p> <p>➤ Следи за своевременните заявки и доставки на материали, машини, инструменти, инвентарни пособия и готови изделия на ръководения от него обект.</p> <p>➤ Отговаря за изпълнението на всички строителни дейности на обекта, в т.ч. демонтажни, монтажни, подготвителни СМР, пътни работи, асфалтови работи, доставка и монтаж на пътни знаци. Същият осъществява контрол за доставката на материалите на обекта.</p> <p>Работи съвместно с:</p> <p>1. Ръководител обект</p>	<p>инж. Павел Христов</p> <p>Съгласно календарния график ще изпълнява описаните дейности от стартиране изпълнението на договора до неговото приключване с Акт 15. От ден 1 до ден 270.</p>



292

	<ol style="list-style-type: none"> 2. Специалист контрол на качеството 3. Координатор по безопасност и здраве (КБЗ) 4. Ръководител Бетонови СМР 5. Ръководител Асфалтови СМР 6. Ръководител Насипни СМР 7. Ръководител Изкопни СМР 8. Ръководител ВиК Монтажи 9. Ръководител механизация 10. Ръководител Демонтажни и подготвителни СМР 11. Инженер по опазване на околната среда 12. Ръководител снабдяване и доставка материали за обекта 13. ПТО за обекта 14. Геодезист <p>Пряко отговоря за прилагането на всички приложими български и европейски нормативни документи.</p> <p>Отговаря за спазването на мерките по опазването на околната среда и безопасността по време на изпълнението на пътните работи.</p> <p>Посещава съвместни работни срещи с Възложителя, Авторският и строителният надзор за напредъка на обекта и за възникнали казуси по време на СМР.</p>	
<p>специалист - контрол на качеството</p>	<ul style="list-style-type: none"> ➤ Организира и ръководи цялостната дейност по въпросите на качеството; ежедневно инспектира качеството на изпълняваните работи и влаганите продукти; ➤ Участва в проверки по качеството по искане на Възложителя, на авторския и/или строителния надзор; ➤ Организиран и отговорен за изготвянето, прилагането и спазването 	<p>инж. Илиян Босев</p> <p>Съгласно календарния график ще изпълнява</p>



на Плана за Контрол на Качеството;

➤ Изготвя и контролира необходимата документация – сертификати производствен контрол, декларации за съответствие, информационни листи за безопасност на материалите и други приложими нормативни документи;

➤ Извършва качествен и количествен контрол на влаганите материали и услуги на обекта.

Работи съвместно с всички членове на управленския екип.

Ще участва при изготвянето на доклади от гледна точка на качествени показатели на изпълнените работи.

Извършва качествен и количествен контрол на влаганите материали и услуги.

Работи съвместно с:

1. Ръководител обект
2. Технически ръководител
3. Координатор по безопасност и здраве (КБЗ)
4. Ръководител Бетонови СМР
5. Ръководител Асфалтови СМР
6. Ръководител Насипни СМР
7. Ръководител Изкопни СМР
8. Ръководител ВиК Монтажи
9. Ръководител механизация
10. Ръководител Демонтажни и подготвителни СМР
11. Инженер по опазване на околната среда
12. Ръководител снабдяване и доставка материали за обекта
13. ПТО за обекта

описаните дейности от стартиране изпълнението на договора до неговото приключване с Акт 15. От ден 2 до ден 270.



294

		<p>14. Геодезист</p>	
<p>4.</p>	<p>Специалист по здравословни и безопасни условия на труд</p>	<ul style="list-style-type: none"> ➤ Координира осъществяването на общите принципи за превантивност и безопасност съгласно ЗЗБУТ при: вземане на технически и/или организационни решения за едновременно или последователно извършване на етапите и видовете СМР; оценяване на необходимата продължителност за извършване на етапите и видовете СМР; ➤ Координира осъществяването на изискванията за ЗБУТ и на плана за безопасност и здраве; ➤ Актуализира плана за безопасност и здраве при отчитане на настъпилите изменения с напредването на СМР; ➤ Организира съвместната работа на ангажираните в строителния процес, осигурява взаимна информация и координира техните дейности с цел защита на работещите и предотвратяване на трудови злополуки и професионални болести; ➤ Координира контрола по правилното извършване на СМР; ➤ Предприема необходимите мерки за допускане на строителната площадка само на лицата, свързани с осъществяване на строителството; ➤ Организира и отговаря за съставянето на Инструкции по техника на безопасност и охрана на труда и контрол на тяхното изпълнение; ➤ Отговаря за обучението на персонала по спазването на наредбите относно безопасните и здравословни условия на труд и мерките за пожарна безопасност; ➤ Изисква и контролира по безопасно полагане на труд и спазване на правилата по техническата безопасност. Ще присъства и координира изпълнението на взетите решения на съвместните срещи. Ще докладва за всички възникнали проблеми и взетите мерки. Осъществява 	<p>Бистра Георгиева</p> <p>Съгласно календарния график ще изпълнява описаните дейности от стартиране изпълнението на договора до неговото приключване с Акт 15. От ден 2 до ден 270.</p>



295

взаимодействие с органите по безопасност, здраве и пожарна безопасност;

➤ Организира и ръководи дейностите по осигуряване разработването на оперативни-календарни и финансови графици за проекта, участва в изготвянето на междинните и окончателни сертификати за плащане, отговорен е за отчитането на дейностите по проекта, необходимото ресурсно обезпечение и съответните разходи за ресурси.;

➤ Участва в изготвянето на ежемесечните доклади и седмичните отчети, при необходимост, присъства на координационни срещи с представители на ВЪЗЛОЖИТЕЛЯ и/или НАДЗОРА;


➤ Ще отговаря за пълното съответствие на извършваните работи с проектната документация и изискванията на ВЪЗЛОЖИТЕЛЯ. Ще отговоря за стриктното спазване на изискванията за здраве и безопасност, както и за намаляване на вредните въздействия върху околната среда.;

➤ Участва в изготвянето на ежемесечните доклади и седмичните отчети, при необходимост присъства на координационни срещи с представители на ВЪЗЛОЖИТЕЛЯ и/или НАДЗОРА;

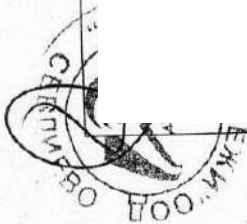
Работи съвместно с:

1. Ръководител обект
2. Технически ръководител
3. Специалист контрол на качеството
4. Ръководител Бетоноти СМР
5. Ръководител Асфалтови СМР
6. Ръководител Насипни СМР
7. Ръководител Изкопни СМР
8. Ръководител ВиК Монтажи
9. Ръководител механизация



		<p>10. Ръководител Демонтажни и подготвителни СМР 11. Инженер по опазване на околната среда 12. Ръководител снабдяване и доставка материали за обекта 13. ПТО за обекта 14. Геодезист</p>	
<p>5.</p>	<p>Специалист по опазване на околната среда</p>	<p>➤ Организира и отговаря за съставянето на програми за опазване на околната среда и контрол на тяхното изпълнение съгласно приложимите български и европейски нормативни документи; ➤ Следи за спазване изискванията на плана за управление на строителните отпадъци; Работи съвместно с:</p> <ol style="list-style-type: none"> 1. Ръководител обект 2. Технически ръководител 3. Специалист контрол на качеството 4. Координатор по безопасност и здраве (КБЗ) 5. Ръководител Бетонови СМР 6. Ръководител Асфалтови СМР 7. Ръководител Насипни СМР 8. Ръководител Изкопни СМР 9. Ръководител ВиК Монтажи 10. Ръководител механизация 11. Ръководител Демонтажни и подготвителни СМР 12. Ръководител снабдяване и доставка материали за обекта 13. ПТО за обекта 14. Геодезист <p>Снабдява, изисква и контролира изпълнението на работите по отношение на опазването на околната среда; ➤ Контролира спазването на критериите за чистотата на въздуха,</p>	<p>инж. Ивелина Вълкова</p> <p>Съгласно календарния график ще изпълнява описаните дейности от стартиране изпълнението на договора до неговото приключване с Акт 15. От ден 2 до ден 270.</p>

202



		<p>почвата и водите, организира спазването на приложимите норми за допустим шум;</p> <p>➤ Отговаря за инструктирането и обучението на персонала по отношение на опазването на околната среда.</p>	
6.	<p>Инженер Бетонови СМР:</p>	<p>Отговаря пряко за изпълнението на всички, бетонови СМР.</p> <p>Пряко отговоря за прилагането на всички приложими български и европейски нормативни документи.</p> <p>Отговаря за спазването на мерките по опазването на околната среда.</p> <p>Отговаря за спазване правилата по безопасността по време на изпълнението на бетонови СМР.</p> <p>Работи съвместно с:</p> <ol style="list-style-type: none"> 1. Ръководител обект 2. Технически ръководител 3. Специалист контрол на качеството 4. Координатор по безопасност и здраве (КБЗ) 5. Ръководител Асфалтови СМР 6. Ръководител Насипни СМР 7. Ръководител Изкопни СМР 8. Ръководител ВиК Монтажи 9. Ръководител механизация 10. Ръководител Демонтажни и подготвителни СМР 11. Инженер по опазване на околната среда 12. Ръководител снабдяване и доставка материали за обекта 13. ПТО за обекта 14. Геодезист <p>Съгласно календарния график ще изпълнява описаните дейности от</p>	<p>инж. Йордан Йорданов</p>



		стартране изпълнението на договора до неговото приключване с Акт 15.	
7.	Технически Ръководител – Насипни СМР	<p>Отговаря пряко за изпълнението на всички, насипни СМР.</p> <p>Пряко отговоря за прилагането на всички приложими български и европейски нормативни документи.</p> <p>Отговаря за спазването на мерките по опазването на околната среда.</p> <p>Отговаря за спазване правилата по безопасността по време на изпълнението на насипни СМР.</p> <p>Работи съвместно с:</p> <ol style="list-style-type: none"> 1. Ръководител обект 2. Технически ръководител 3. Специалист контрол на качеството 4. Координатор по безопасност и здраве (КБЗ) 5. Ръководител Бетонови СМР 6. Ръководител Асфалтови СМР 7. Ръководител Изкопни СМР 8. Ръководител ВиК Монтажи 9. Ръководител механизация 10. Ръководител Демонтажни и подготвителни СМР 11. Инженер по опазване на околната среда 12. Ръководител снабдяване и доставка материали за обекта 13. ПТО за обекта 14. Геодезист <p>Съгласно календарния график ще изпълнява описаните дейности от стартиране изпълнението на договора до неговото приключване с Акт 15.</p>	инж. Георги Карапенов
	Ръководител Група	Отговаря пряко за изпълнението на всички, изкопни СМР.	Владислав



899

<p>изкопни СМР</p>	<p>Пряко отговоря за прилагането на всички приложими български и европейски нормативни документи.</p> <p>Отговаря за спазването на мерките по опазването на околната среда.</p> <p>Отговаря за спазване правилата по безопасността по време на изпълнението на Изкопни СМР.</p> <p>Работи съвместно с:</p> <ol style="list-style-type: none"> 1. Ръководител обект 2. Технически ръководител 3. Специалист контрол на качеството 4. Координатор по безопасност и здраве (КБЗ 5. Ръководител Бетонни СМР 6. Ръководител Асфалтови СМР 7. Ръководител Насипни СМР 8. Ръководител ВиК Монтажи 9. Ръководител механизация 10. Ръководител Демонтажни и подготвителни СМР 11. Инженер по опазване на околната среда 12. Ръководител снабдяване и доставка материали за обекта 13. ПТО за обекта 14. Геодезист <p>Съгласно календарния график ще изпълнява описаните дейности от стартиране изпълнението на договора до неговото приключване с Акт 15.</p>	<p>Василев</p>
<p>Ръководител Група ВиК монтажи</p>	<p>Отговаря пряко за изпълнението на всички, ВиК монтажни СМР по канализацията.</p> <p>Пряко отговоря за прилагането на всички приложими български и европейски нормативни документи.</p>	<p>инж. Преслава Георгиева</p>



300

		<p>Отговаря за спазването на мерките по опазването на околната среда.</p> <p>Отговаря за спазване правилата по безопасността по време на изпълнението на ВиК монтажни СМР по канализацията.</p> <p>Работи съвместно с:</p> <ol style="list-style-type: none"> 1. Ръководител обект 2. Технически ръководител 3. Специалист контрол на качеството 4. Координатор по безопасност и здраве (КБЗ) 5. Ръководител Бетонови СМР 6. Ръководител Асфалтови СМР 7. Ръководител Насипни СМР 8. Ръководител Изкопни СМР 9. Ръководител механизация 10. Ръководител Демонтажни и подготвителни СМР 11. Инженер по опазване на околната среда 12. Ръководител снабдяване и доставка материали за обекта 13. ПТО за обекта 14. Геодезист <p>Съгласно календарния график ще изпълнява описаните дейности от стартиране изпълнението на договора до неговото приключване с Акт 15.</p>	<p>3</p>
	<p>Ръководител механизация на обекта</p>	<p>Отговаря пряко техническата изправност на механизационния ресурс предвиден за обекта.</p> <p>Изготвя график за логистиката на обекта. Организира обслужването на машините на обекта. Организира преместването им от един участък към следващия работен участък.</p>	<p>инж. Стефан Пумпалов</p>



Организира ви най – кратък срок отстраняването на повреди и дефекти по механизацията.

Организира транспортирането на заместваща машина за периода на отстраняване на повредата.

Отговаря за спазването на мерките по опазването на околната среда.

Отговаря за спазване правилата по безопасността по време на работа с механизацията.

Работи съвместно с:

1. **Ръководител обект**
2. **Технически ръководител**
3. **Специалист контрол на качеството**
4. **Координатор по безопасност и здраве (КБЗ)**
5. **Ръководител Бетонери СМР**
6. **Ръководител Асфалтови СМР**
7. **Ръководител Насипни СМР**
8. **Ръководител Изкопни СМР**
9. **Ръководител ВиК Монтажи**
10. **Ръководител Демонтажни и подготвителни СМР**
11. **Инженер по опазване на околната среда**
12. **Ръководител снабдяване и доставка материали за обекта**
13. **ПТО за обекта**
14. **Геодезист**

Съгласно календарния график ще изпълнява описаните дейности от стартиране изпълнението на договора до неговото приключване с Акт 15.

Пряко ангажиран със СМР на обекта от ден 2 до ден 269.



Отговаря пряко за изпълнението на всички, **Асфалтови СМР.**

Пряко отговоря за прилагането на всички приложими български и

Ръководител
Пътни/Асфалтови

Гунка Гутева



	<p>СМР</p>	<p>европейски нормативни документи.</p> <p>Отговаря за спазването на мерките по опазването на околната среда.</p> <p>Отговаря за спазване правилата по безопасността по време на изпълнението на Асфалтови СМР.</p> <p>Работи съвместно с:</p> <ol style="list-style-type: none"> 1. Ръководител обект 2. Технически ръководител 3. Специалист контрол на качеството 4. Координатор по безопасност и здраве (КБЗ) 5. Ръководител Бетонни СМР 6. Ръководител Насипни СМР 7. Ръководител Изкопни СМР 8. Ръководител ВиК Монтажи 9. Ръководител механизация 10. Ръководител Демонтажни и подготвителни СМР 11. Инженер по опазване на околната среда 12. Ръководител снабдяване и доставка материали за обекта 13. ПТО за обекта 14. Геодезист <p>Съгласно календарния график ще изпълнява описаните дейности от стартиране изпълнението на договора до неговото приключване с Акт 15.</p>	 
	<p>2 Ръководител Демонтажни и спомагателни СМР</p>	<p>Отговаря пряко за изпълнението на всички помощни, подготвителни и демонтажни СМР. Отговаря за мобилизацията и демобилизацията на обекта.</p> <p>Пряко отговоря за прилагането на всички приложими български и</p>	<p>инж. Павел Петков</p>



302

		<p>европейски нормативни документи.</p> <p>Отговаря за спазването на мерките по опазването на околната среда.</p> <p>Отговаря за спазване правилата по безопасността по време на изпълнението на помощни, подготвителни и демонтажни СМР.</p> <p>Работи съвместно с:</p> <ol style="list-style-type: none"> 1. Ръководител обект 2. Технически ръководител 3. Специалист контрол на качеството 4. Координатор по безопасност и здраве (КБЗ) 5. Ръководител Бетоноти СМР 6. Ръководител Асфалтови СМР 7. Ръководител Насипни СМР 8. Ръководител Изкопни СМР 9. Ръководител ВиК Монтажи 10. Ръководител механизация 11. Инженер по опазване на околната среда 12. Ръководител снабдяване и доставка материали за обекта 13. ПТО за обекта 14. Геодезист 	<p>5</p> <p>✓</p> <p>✓</p>
	<p>Ръководител снабдяване и доставка материали за обекта</p>	<p>Съгласно календарния график ще изпълнява описаните дейности от стартиране изпълнението на договора до неговото приключване с Акт 15.</p> <p>Отговаря пряко за снабдяването и доставката на всички материали за обекта.</p> <p>Следи за качествени и количествени показатели на материалите.</p> <p>Следи за складовите наличности спрямо нуждите на обекта.</p>	<p>инж. Галин Христов</p>



Инспектира документите за качество и количество дали придружават доставката на материалите.

Пряко подчинен на ръководителя на обекта и инженера по качеството на обекта.

Работи съвместно с:

1. Ръководител обект
2. Технически ръководител
3. Специалист контрол на качеството
4. Координатор по безопасност и здраве (КБЗ)
5. Ръководител Бетоноти СМР
6. Ръководител Асфалтови СМР
7. Ръководител Насипни СМР
8. Ръководител Изкопни СМР
9. Ръководител ВиК Монтажи
10. Ръководител механизация
11. Ръководител Демонтажни и подготвителни СМР
12. Инженер по опазване на околната среда
13. ПТО за обекта
14. Геодезист

Съгласно календарния график ще изпълнява описаните дейности от стартиране изпълнението на договора до неговото приключване с Акт 15.
Пряко ангажиран със СМР на обекта от ден 2 до ден 269.

ПТО за обекта

Отговаря пряко за проектометната документация за обекта.

Изготвя:

- ✓ Изготвяне на измервателни листи;

Невена Станчева



- ✓ Изготвяне на подробни ведомости;
- ✓ Изготвяне на асфалтови и бетонови дневници;
- ✓ Съставяне на дневник на заваръчните работи;
- ✓ Уведомяване на Възложителя и Консултанта, упражняващ строителен надзор, за извършените СМР, които подлежат на закриване;
- ✓ Изготвяне актове по Наредба №3;
- ✓ Изготвяне и предаване на Възложителя обобщен отчет за изпълнение на плана за управление на строителните отпадъци, след приключва на всички видове СМР;
- ✓ Изготвяне на Акт Обр.19;
- ✓ Изготвяне на Опис сметка;
- ✓ Изготвяне на Сметка22;

Пряко подчинен на ръководителя на обекта.

Работи съвместно с:

1. Ръководител обект
2. Технически ръководител
3. Специалист контрол на качеството
4. Координатор по безопасност и здраве (КБЗ)
5. Ръководител Бетонови СМР
6. Ръководител Асфалтови СМР
7. Ръководител Насипни СМР
8. Ръководител Изкопни СМР
9. Ръководител ВиК Монтажи
10. Ръководител механизация
11. Ръководител Демонтажни и подготвителни СМР
12. Инженер по опазване на околната среда
13. Ръководител снабдяване и доставка материали за обекта
14. Геодезист



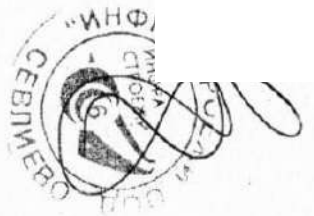
		Съгласно календарния график ще изпълнява описаните дейности от стартиране изпълнението на договора до неговото приключване с Акт 15. Пряко ангажиран със СМР на обекта от ден 1 до ден 270.	
15.	Геодезист	<p>Ще ръководи извършването на замерите за установяване на действителните коти на терените, както и на достигнатите проектни насипни повърхнини.</p> <p>Работи съвместно с:</p> <ol style="list-style-type: none"> 1. Ръководител обект 2. Технически ръководител 3. Специалист контрол на качеството 4. Координатор по безопасност и здраве (КБЗ) 5. Ръководител Бетоноти СМР 6. Ръководител Асфалтови СМР 7. Ръководител Насипни СМР 8. Ръководител Изкопни СМР 9. Ръководител ВиК Монтажи 10. Ръководител механизация 11. Ръководител Демонтажни и подготвителни СМР 12. Инженер по опазване на околната среда 13. Ръководител снабдяване и доставка материали за обекта 14. ПТО за обекта <p>Ще участва при изготвянето на ежеседмичните и ежемесечни доклади от гледна точка на количествените и качествени показатели на изпълнените работи, както и при изготвянето на цялата ексекутивна документация.</p> <p>Следи за прилагането на всички приложими български и европейски нормативни документи.</p>	<p>Иван Недокланов</p> <p>Съгласно календарния график ще изпълнява описаните дейности от стартиране изпълнението на договора до неговото приключване с Акт 15. От ден 2 до ден 270.</p>



307

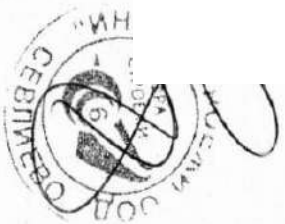
	<p>Следи за създаването на безопасни условия на работа и тяхното спазване.</p> <p>Следи и отговарят за спазването на мерките по опазването на околната среда .</p> <p>Следи за качествен и количествен контрол на вложените материали и услуги.</p>	
--	---	--

[Handwritten signature]

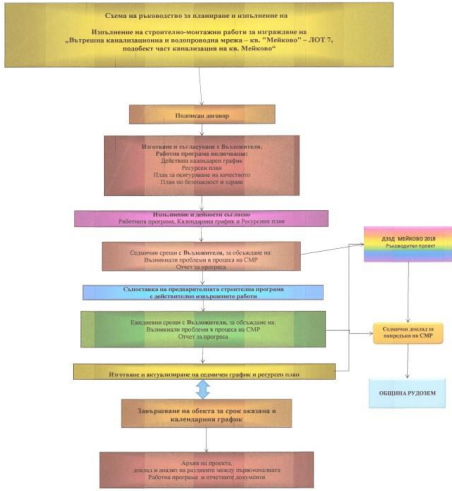


208

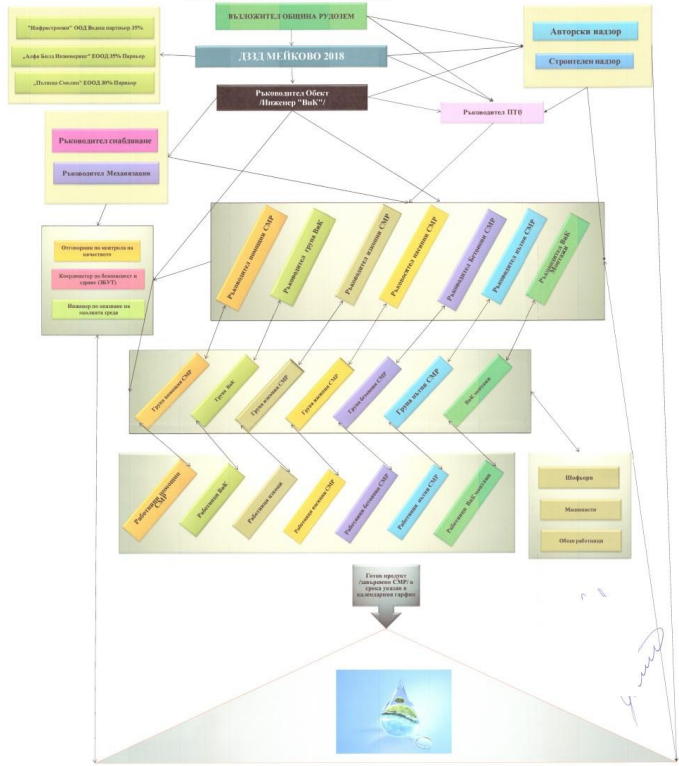
- Комуникационни потоци между Изпълнителя и останалите преки и косвени участници в процеса на инвестиционното строителство /Приложение 1/
- Организационна Структура /Приложение 2/



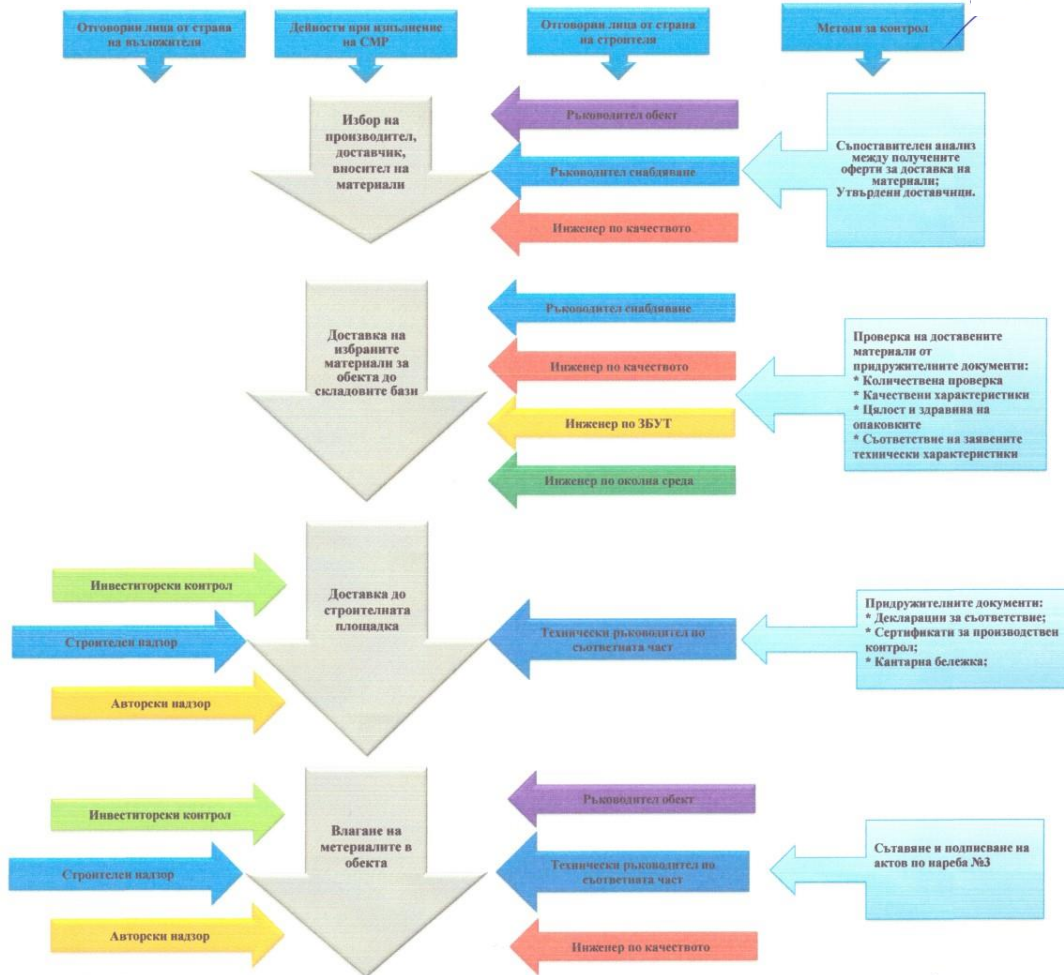
305

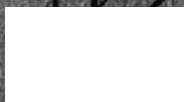


ОРГАНИЗАЦИЯ на човешките ресурси



Методи за контрол на качеството при изпълнение на СМР





ОРГАНИЗАЦИЯ НА РАБОТАТА

СТРАТЕГИЯ ЗА УПРАВЛЕНИЕ НА КРИТИЧНИ ТОЧКИ ПРИ ИЗПЪЛНЕНИЕ НА ПОРЪЧКА С ПРЕДМЕТ: „Изпълнение на строително – монтажни работи за изграждане на „Вътрешна канализационна и водопроводна мрежа – кв. „Мейково“ – ЛОТ 7, подобект част канализация на кв. „Мейково“



**СТРАТЕГИЯ ЗА УПРАВЛЕНИЕ НА КРИТИЧНИ ТОЧКИ,
ИДЕНТИФИЦИРАНИ ОТ ВЪЗЛОЖИТЕЛЯ**

Page | 1

Идентифицирането на критичните точки е итеративен процес на установяване на онези параметри, чиято промяна поотделно или заедно би предизвикала промяна в основните характеристики на проекта:

- Цел;
- Обхват;
- Срок;
- Бюджет;
- Качество;
- Съответствие с изискванията на възложителя.

За количествена оценка на критичните точки е прието цифрово степенуване на елементите на точките: вероятност (В), тежест (Т) и ниво на риска (НР)

ВЕРОЯТНОСТ за нанасяне на ВРЕДА (В)

Вероятност	Описание на ситуацията	Оценка
Невъзможна	Вероятността за събъждане е почти нулева, такова събитие не се е събъждало в организацията или в сродни организации и се счита, че практически е невъзможно	0
Малко възможна	Възможно е да се събъдне, но при съвкупност на различни взаимно свързани фактори, поради извършване на определена дейност, която ще се осъществи един път в периода 1 до 6 мес.	1
Възможна	Възможно е събитието да се случи при извършване на ежедневната трудова дейност, която се осъществява един път на ден.	2
Висока степен на	Възможно е събитието да се случи във всеки един момент, при извършване на	



ВЪЗМОЖНОСТ	ежедневната дейност.	
------------	----------------------	--

ТЕЖЕСТ на ВРЕДАТА (Т)

Тежест	Описание на вредата	Оценка
Малка	Незначителна, без последици	1
Средна	Умерена – има последици във времето	2
Средно висока	Сериозна – налага се да се вземат спешни мерки	3
Висока	Опасна	4
Фатална	Катастрофална	5

НР – Ниво на Критичната точка $NR = V * T$

Резултат	Оценка
NR = 1	нищожна
NR = 2	незначителна
NR = 3	средна
NR ≥ 4	значима

Процесът по управление на критичните точки включва:

- Идентифициране, анализ и оценка на критичната точка;
- Мерки за недопускане/предотвратяване и дейности по отстраняване и управление на последиците от настъпилата критична точка;
- Провеждане на текущ мониторинг и периодично преоценяване на критичната точка;
- Предприемане на коригиращи дейности и мерки на база извършвания мониторинг.

1. ^{NU} Критична точка №1: Забава при стартиране на работите и изоставане от графика при текущото изпълнение на дейностите

➤ Критична точка №1: Забава при стартиране на работите и изоставане от графика при текущото изпълнение на дейностите – Забава при стартиране

Предложеният от ДЗЗД „Мейково 2018“ линеен график за изпълнение на СМР, е разработен въз основа на количествени сметки за отделните подобекти и справки за необходимите работници и механизация, получени от наши разработки за формиране на цената. Благодарение на професионалния опит на нашите технически специалисти и на добрата производствена политика на фирмите, участници в ДЗЗД „Мейково 2018“, свързана с изпълнението на отговорни проекти към различни общини и институции в Република България, в разработения от нас график са предвидени всички възможни критична точкаове при изпълнение на проекта и предложените от нас срокове са абсолютно реални и съобразени с нашите технически възможности. Ние напълно обезпечаваме обекта със собствена високопроизводителна механизация, опитен инженерно-технически състав и квалифицирана работна ръка, което гарантира взимането на най- адекватни мерки и решения за справяне с критична точка от Забавяне на стартиране изпълнението на договора по причини, независещи от Изпълнителя.

Със стартиране изпълнението на договора и започване на работите по него, ДЗЗД „Мейково 2018“ има за задача да обезпечи обекта с оптимален брой механизационен, инженерно – технически и изпълнителски ресурс за цялостно изпълнение на заложените дейности в проектно – сметната документация за обекта.

Преди започване на СМР, екипът ще е запознат в детайли с:

- Теренните условия, в които ще се изпълнява строителството;
- Климатичните особености на района;
- Съществуващите подземни комуникации;
- Работния проект.

Добрата комуникация с останалите заинтересовани страни в процеса по стартиране изпълнението на дейностите е от ключово значение за избягване забава в срока.

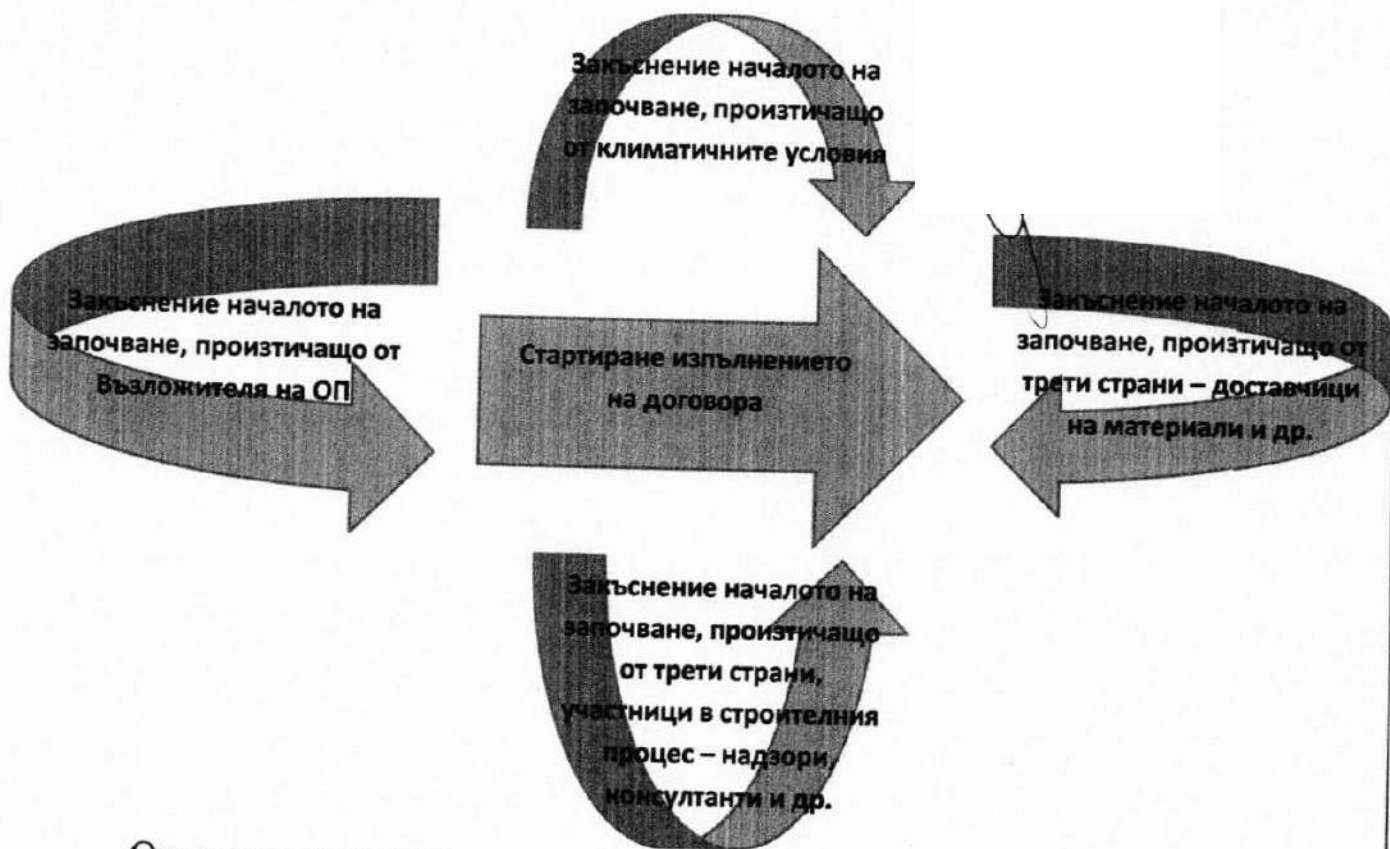
За стартиране изпълнението на договора, отношение имат всички участници в строителния процес, в т.ч.

- Строителен надзор;
- Авторски надзор;
- Възложител
- Експлоатиращо дружество.

От значение за датата на стартиране на договора е наличие на сключен договор за осъществяване на строителен и авторски надзор за обекта, определяне на площадка за депониране на земни маси и строителни отпадъци, предаване на строителната площадка и др.

Изпълнението на строителните дейности е в пряка зависимост от:

- климатичните условия;
- геоложките особености на района;
- наличието на неотразени подземни комуникации;
- разкриване на археологически находки;
- и други форсмажорни обстоятелства и др.



Оценката на критична точка ще се извършва чрез анализ на :

- Вероятност за настъпване на критична точка;
- Степента на очаквано въздействие (Тежест на вредата);
- Стойност на критична точка, изразяваща се в число

- **Вероятност за настъпване на критичната точка**

За определяне вероятността за настъпване на критична точка, ДЗЗД „Мейково 2018“, изхожда от опита си при изпълнение на сходни инфраструктурни обекти. Предвид дългогодишния ни опит и съвместна работа с

утвърдени вносители, производители и доставчици, политиката на добра комуникация между ДЗЗД „Мейково 2018“ и останалите заинтересовани страни при изпълнението на обекти с идентичен характер, в таблицата по – долу сме изложили в числово изражение вероятността за настъпване на критична точка за всички възможни аспекти на проявление и области и сфери на влияние.

- Степен на очаквано въздействие на критичната точка

Очакваното въздействие на критична точка – **Критична точка №1: Забава при стартиране на работите и изоставане от графика при текущото изпълнение на дейностите – Забава при стартиране**, се характеризира с по – ниска тежест и ниво на критична точка от забава в същественото строителство, дължащо се на факта, че забавата в стартирането може да бъде наваксана на по – късен етап, чрез въвеждане на адекватни мерки, като удължаване работното време, работа през почивни дни, ангажиране на допълнителен изпълнителски състав и други. Предвид това, в таблицата по – долу сме представили в числово изражение степента на очаквано въздействие на критична точка за всички възможни аспекти на проявление и области и сфери на влияние.

- Стойност на критичната точка

Стойността на критична точка е представена в числово изражение, в таблицата по – долу, като може да заключим, че разглежданата критична точка, се характеризира, като критична точка с незначителна степен на въздействие.

- Дейности, които ще бъдат засегнати от настъпването на критичната точка за всеки аспект от неговото проявление

Аспекти на проявление на критична точка и области и сфери на влияние	Дейности, които ще бъдат засегнати от настъпването на критична точка за всеки аспект от неговото проявление
❖ Аспект №1- Забавяне, вследствие закъснение в получаване на разрешителни за депониране на земни маси, отпадъци; разрешителни за достъп, разрешителни за преминаване на техника и др.	- Забавяне в срока на изпълнение; - Законосъобразното започване и изпълнение на обекта; - Организацията на строителя; - Графика на доставките на материали; - Подписване на Протокол Образец 2 и/или Образец 2а; - Заверката на заповед
❖ Аспект №2: Критична точкаове, произтичащи, вследствие лоши метеорологични условия;	- Забавяне в срока на - Промени в организацията на строителя; - Графика на доставките на материали; - Качественото изпълнение на СМР, вследствие климатичните условия;



❖ Аспект №3: Критична точкаове, произтичащи, вследствие забавяне на доставки на материали;	- Забавяне в срока на изпълнение; - Промени в графика и вътрешната структура на Изпълнителя;
❖ Аспект №4: Забавяне по причини, зависещи от Възложителя – неключен договор за строителен и авторски надзор.	- Графикът за изпълнение на доставките на материали;
❖ Аспект №5: Забавяне, породено вследствие забава в предаването на проектната документация за обекта и др.	- Законосъобразното изпълнение на обекта;
❖ Аспект №6: Забавяне, причинено от промяна в проекта	- Законосъобразното изпълнение на обекта; - Организацията на строителя; - Финсовия ресурс на обекта; - Броят и разпределението на кадровия и механизационен ресурс на Изпълнителя;
❖ Аспект №7: Забавяне, причинено от забавяне на финансиране по проекта	- Финансовата обезпеченост на проекта; - Срокът на изпълнение на СМР. - Отчитането на проекта;

КАРТА ЗА ОЦЕНКА НА КРИТИЧНА ТОЧКА

Критична точка №1: Забава при стартиране на работите и изоставане от графика при текущото изпълнение на дейностите – Забава при стартиране

№	Аспекти на проявление и области и сфери на влияние	Вероятност	Тежест на вредата	Оценка на критична точка (НР)	Степен на въздействие
1	Забавяне, вследствие закъснение в получаване на разрешителни за депониране на земни маси, отпадъци; разрешителни за достъп, разрешителни за преминаване на техника и др.	2	1	2	Незначителна
2	Критична точкаове,	2	1	2	Незначителна

Page | 7

	произтичащи, вследствие метеорологични условия;	лоши				
3	Критична точкаове, произтичащи, вследствие забавяне на доставки на материали.	2	1	2		Незначителна
4	Забавяне по причини, зависещи от Възложителя – несклучен договор за строителен и авторски надзор.	2	1	2		Незначителна
5	Забавяне, породено вследствие забава в предаването на проектната документация за обекта и др.	2	1	2		Незначителна
6	Забавяне, причинено от промяна в проекта	1	1	1		Нищожна
7	Забавяне, причинено от забавяне на финансиране по проекта	2	1	2		Незначителна

КАРТА ЗА ОЦЕНКА НА КРИТИЧНА ТОЧКА

Използвани входни данни

1	Наблюдения	да
2	Комуникация с изпълнителя на дейността	да
3	Изисквания на нормативни документи – изп. съгл. законодателството	да
4	Анализ на календарния график за обекта	да
5	Анализ на ситуацията при изпълнение на подобни проекти	да
6	Анализ на ситуацията в сродни по дейност организации	Да

- Организационни решения, които ДЗЗД „Мейково 2018“ ще предприеме при настъпване на критичната точка, включително отговорни лица за изпълнение на предвидените мерки



Мерки за въздействие върху изпълнението на Договора при възникване на критичната точка

Аспекти на проявление и области и сфери на влияние на критична точка

Мерки за въздействие върху изпълнението на Договора при възникване на критична точка, включително отговорни лица за изпълнение на предвидените мерки

Аспект №1: Забавяне, вследствие закъснение в получаване на разрешителни за депониране на земни маси, отпадъци; разрешителни за достъп, разрешителни за преминаване на техника и др.

- Уведомяване на Възложителя, строителния и авторски надзор за възникнали затруднения, относно получаване на разрешителните, съгласно действащото законодателство – **Ръководител обект;**
 - Провеждане на допълнителни срещи за изясняване на възникналото забавяне, относно разрешителния режим - **Ръководител обект;**

Аспект №2: Критична точкаове, произтичащи, вследствие лоши метеорологични условия;

- Мобилизиране на допълнителен механизационен и кадрови ресурс - **Ръководител обект и Ръководител механизация;**
 - Ревизия на календарния график и изпълнение на СМР, според метеорологичните условия – **Ръководител обект;**
 - Изпълнение на заварките на тръбите под навеси, в случай на дъжд – **Технически ръководител;**
 - Използване на допълнително укрепване, в случай на дъждовено време – **Технически ръководител;**
 - Предлагане на топли напитки и дрехи за изпълнителския състав, в случай на студено време – **Координатор по ЗБУТ;**
 - Студени напитки за кадровия ресурс, при много високи температури – **Координатор по ЗБУТ;**

Аспект №3: Критична точкаове, произтичащи, вследствие забавяне на доставки на материали

- Доставка на материалите от друг доставчик, с качество, отговарящо на изискванията на процедурата и нормативните изисквания - **Ръководител обект;**

Аспект №4: Забавяне по причини, зависещи от Възложителя – несклучен договор за строителен и

- Комуникация възложителя и обсъждане изпълнението графика за обекта - **Ръководител обект;**
 - Инженерно-техническият на

Page | 9

авторски надзор	Изпълнителя на СМР ще подготвя и организира изпълнението на обекта до сключване на договор със строителен и авторски надзор - Ръководител обект;
Аспект №5: Забавяне, породено вследствие забава в предаването на проектната документация за обекта и др.	<ul style="list-style-type: none"> - Проектната документация е част от процедурата за възлагане на обществената поръчката, чрез което ДЗЗД “Мейково 2018” има достъп до техническата документация и разполага с ресурс за размножаването ѝ – ПТО на обекта; - Комуникация с експлоатационните дружества, които имат комуникации, попадащи в обхвата на СМР, преди получаване на съгласувателните писма от страна на Възложителя – Технически ръководител;
Аспект №6: Забавяне, причинено от промяна в проекта	<ul style="list-style-type: none"> - Запознаване и анализ на промяната в техническата документация и ревизиране на графика за изпълнение на обекта – Инженерно-техническият състав на обекта; - Обеспечаване на обекта с необходимия механизационен и кадрови ресурс, необходим за изпълнение на обекта – Ръководител обект;
Аспект №7: Забавяне, причинено от забавяне на финансиране по проекта	- ДЗЗД “Мейково 2018” разполага с финансов ресурс, с който да обезпечи изпълнението на първите доставки за обекта – Управители на фирмите, участници в Обединението;

КОНТРОЛНИ ДЕЙНОСТИ

Засилване на сътрудничеството с участниците в проекта.	
Повишаване на ефикасността на контрола чрез засилване на съществуващите контроли или въвеждането на нови.	
Промяна на дейностите и целите.	
Прехвърляне или споделяне на част от критична точка с трета страна.	
Гарантиране, че дейностите по предотвратяване или справяне с критична точка се изпълняват.	
План за действие за ограничаване на критична точка	
Стратегия и политика за управление на критична точка	



➤ **Критична точка №1: Забава при стартиране на работите и изоставане от графика при текущото изпълнение на дейностите – Изоставане от графика при текущото изпълнение на дейностите**

Page | 10

При изготвяне на офертата за участие в настоящата обществена поръчка, ДЗЗД „Мейково 2018“ е предложила инженерно – технически, изпълнителски състав и механизационен ресурс, които ще изпълнят обекта качествено и в срок, при спазване на нормативните изисквания и проекта.

ДЗЗД „Мейково 2018“ следва да обезпечи обекта със заложения кадрови и механизационен ресурс, като при нужда ще

Текущото изпълнение на дейностите е в пряка зависимост от вътрешната организация на Изпълнителя, добрата комуникации между заинтересованите страни, съдействието на експлоатационните дружества, имащи мрежи в обхвата на СМР.

Текущото изпълнение на строителните дейности по проекта е в пряка зависимост от:

- Климатичните условия;
- Доставка на материалите до обекта;
- Качеството на изпълнените СМР;
- Организацията на Изпълнителя при реализацията на обекта;
- Комуникацията между Изпълнител, Възложител, Строителен и авторски надзор на обекта;
- Състоянието на механизационния ресурс;
- Възникване на непредвидени ситуации;

Оценката на критична точка ще се извършва чрез анализ на :

- Вероятност за настъпване на критична точка;
- Степента на очаквано въздействие (Тежест на вредата);
- Стойност на критична точка, изразяваща се в число.

- **Вероятност за настъпване на критичната точка**

За определяне вероятността за настъпване на критичната точка, ДЗЗД „Мейково 2018“ , изхожда от опита си при изпълнение на сходни инфраструктурни обекти. Фирмите, участници в обекта, разполагат с квалифициран персонал, с опит в изпълнението на подобни обекти. Фирмите поддържат политика на добра комуникация със заинтересованите страни, участници в строителния процес. Фирмите разполагат с поддържан механизационен ресурс, покриващ изискванията на Възложителя и позволяващ работа без прекъсване на строителните дейности, в следствие повреда.

Предвид това, в таблицата по – долу сме представили в числово изражение вероятността за настъпване на критична точка за всички възможни аспекти на проявление и области и сфери на влияние.

- **Степен на очаквано въздействие на критичната точка**

Очакваното въздействие на критична точка – **Критична точка №1: Забава при стартиране на работите и изоставане от графика при текущото изпълнение на дейностите** – **Изоставане от графика при текущото изпълнение на дейностите** при неговото настъпване, може да бъде компенсирано, чрез увеличаване броя на групите при изпълнение на СМР, обезпечаване доставката на материали от друг доставчик и/или производител, в случай на забава. Предвид това, в таблицата по – долу сме представили в числово изражение очакваната степен на въздействие на критична точка.

- **Стойност на критичната точка**

Стойността на критична точка е представена в числово изражение в таблицата по – долу, чрез анализ на вероятността за настъпване на критична точка и степента на очаквано въздействие от настъпване на критична точка.

- **Параметрите, върху които ще окаже влияние настъпването на критичната точка**

При възникване на критична точка от закъснение началото на започване на работите, ще бъдат засегнати следните параметри:

- ✓ Качеството на изпълняваните СМР;
- ✓ Вътрешната организация на Изпълнителя;
- ✓ Броят и разпределението на кадровия и механизационен ресурс на Изпълнителя;

- **Дейности, които ще бъдат засегнати от настъпването на критична точка за всеки аспект от неговото проявление**

Аспекти на проявление на критична точка и области и сфери на влияние	Дейности, които ще бъдат засегнати от настъпването на критична точка за всеки аспект от неговото проявление
Аспект №1: Забавяне, вследствие лоши метеорологични условия; зимно строителство	- Срокът за изпълнение на обекта; - Качеството на изпълняваните СМ - От ... и обекта;
Аспект №2: Забавяне, вследствие забавяне на доставки на материали	- Срокът за изпълнение на обекта; - Отчитането на обекта;
Аспект №3: Забавяне, причинено от промяна в проекта	- Срокът за изпълнение на обекта; - Качеството на изпълняваните СМР; - Организацията на Изпълнителя;

	<ul style="list-style-type: none"> - Броят на кадровия и механизационен ресурс на Изпълнителя, необходим да обезпечи изпълнението на обекта;
Аспект №4: Забавяне, причинено от забавяне на финансиране по проекта	<ul style="list-style-type: none"> - Отчитането на проекта; - Срокът на изпълнение;
Аспект №5: Забавяне, причинено от недобра координация в технологичните процеси	<ul style="list-style-type: none"> - Срокът на изпълнение; - Качеството на СМР; - Разпределението на кадровия и механизационен ресурс;
Аспект №6: Забавяне, вследствие промяна на техническото ръководство на обекта	<ul style="list-style-type: none"> - Организацията на Изпълнителя; - Срокът на изпълнение;
Аспект №7: Забавяне, свързано с наемането на неквалифицирана работна ръка	<ul style="list-style-type: none"> - Качеството на изпълняваните СМР; - Срокът на изпълнение;
Аспект №8: Забавяне, причинено вследствие недобра комуникация между Възложител, надзор и Възложител;	<ul style="list-style-type: none"> - Отчитането на проекта; - Срокът на изпълнение; - Разплащането за изпълнените СМР; - Качеството и приемането на изпълнените СМР;

КАРТА ЗА ОЦЕНКА НА КРИТИЧНА ТОЧКА

Критична точка №1: Забава при стартиране на работите и изоставане от графика при текущото изпълнение на дейностите – изоставане от графика при текущото изпълнение на дейностите

№	Аспекти на проявление и области и сфери на влияние	Вероятност	Тежест на вредата	Оценка на критична точка (НР)	Степен на въздействие
1	Забавяне, вследствие лоши метеорологични условия; зимно строителство	2	2	4	Значима
2	Забавяне, вследствие забавяне на доставки на материали	1	2	2	Незначителна
3	Забавяне, причинено от промяна в проекта	2	2	4	Значима
4	Забавяне, причинено от	2	1	2	Незначителна

	забавяне на финансиране по проекта				елна
5	Забавяне, причинено от недобра координация в технологичните процеси	1	3	3	Средна
6	Забавяне, вследствие промяна на техническото ръководство на обекта	1	1	1	Нищожна
7	Забавяне, свързано с наемането на неквалифицирана работна ръка	1	3	3	Средна
8	Забавяне, причинено вследствие недобра комуникация между Възложител, надзор и Възложител;	1	3	3	Средна

КАРТА ЗА ОЦЕНКА НА КРИТИЧНА ТОЧКА
 Използвани входни данни

1	Наблюдения	да
2	Комуникация с изпълнителя на дейността	да
3	Изисквания на нормативни документи – изп. съгл. законодателството	да
4	Анализ на календарния график за обекта	да
5	Анализ на ситуацията при изпълнение на подобни проекти	да
6	Анализ на ситуацията в сродни по дейност организации	да

Очакваното въздействие на критична точка при изоставане в графика на текущото изпълнение, е свързано с по – високи последици от забава при започване на СМР, тъй като е налице по - ограничен времеви ресурс за наваксване на забавата.

Параметрите (дейностите), които ще бъдат засегнати от критична точка, са свързани с нарушаване организацията на екипите на обекта, последователността на изпълнение на строителните дейности, нарушаване в срока за изпълнение на доставките и координацията между експлоатиращото дружество.

- *Организационни решения, които ДЗЗД “Мейково 2018” ще предприеме при настъпване на критичната точка, включително отговорни лица за изпълнение на предвидените мерки*

Мерки за въздействие върху изпълнението на Договора при възникване на критична точка

<i>Аспекти на проявление и области и сфери на влияние на критичната точка</i>	<i>Мерки за въздействие върху изпълнението на Договора при възникване на критичната точка</i>
<p>Аспект №1: Забавяне, вследствие лоши метеорологични условия; зимно строителство</p>	<ul style="list-style-type: none"> - ДЗЗД “Мейково 2018” ще ревизира графика за изпълнение, като включи допълнителни групи – Ръководител обект; - В случай на дъждовно време, ще се осигури водочерпене на изкопите – Технически ръководител и Координатор по безопасност и здраве; - Изпълнението на заварките ще се извършва под навес, специално пригоден на обекта – Координатор по безопасност и здраве и Технически ръководител; - При зимни условия, ще се изпълняват дейности, които не биха довели до некачествено изпълнени СМР. Кадровият ресурс ще разполага с фургон, в който ще се извършват почивки и ще се предлагат топли напитки и дрехи – Координатор по безопасност и здраве;
<p>Аспект №2: Забавяне, вследствие забавяне на доставки на материали</p>	<ul style="list-style-type: none"> - Осигуряване изпълнението на доставките, които не са получени в срок и/или не отговарят на изискванията на проекта, от друг доставчик и/или производител – Ръководител снабдяване и доставка на материали на обекта
<p>Аспект №3: Забавяне, причинено от промяна в проекта</p>	<ul style="list-style-type: none"> - ДЗЗД “Мейково 2018” ще проведе допълнителни срещи с Възложителя, Авторския и строителен надзор на обекта за изясняване на възникналите промени – Ръководител обект - Екипът на обединението ще се запознае

Page | 14

	<p>с промените и ще изготви нов вътрешен организационен план за изпълнение на обекта, като отчете възникналите промени – Инженерно-техническия състав на обекта;</p> <p>- След извършване на анализ на промените, ще се прецени необходимостта от ангажиране на допълнителен кадрови и механизационен ресурс – Инженерно-техническия състав на обекта;</p>
<p>Аспект №4: Забавяне, причинено от забавяне на финансиране по проекта</p>	<p>- Екипът на ДЗЗД “Мейково 2018” ще извърши анализ на средствата, които са необходими за приключване на обекта в срок – ПТО на обекта и Ръководител обект;</p> <p>- ДЗЗД “Мейково 2018” разполага с финансов ресурс, с който да изпълни обекта, при наличие на забава в плащанията – Управители на фирмите, участници в Обединението;</p>
<p>Аспект №5: Забавяне, причинено от недобра координация в технологичните процеси</p>	<p>- Екипът на Обединението ще преразгледа изготвения график за изпълнение на СМР и ще координира технологичните процеси – Инженерно – техническия състав;</p>
<p>Аспект №6: Забавяне, вследствие промяна на техническото ръководство на обекта</p>	<p>- Включване в екипа на обекта, ново техническо ръководство, отговарящо на изискванията на Възложителя и имащ опит в изпълнение на сходни обекти – Управители на фирмите, участници в Обединението;</p> <p>- Преразпределение на задачите между екипа за изпълнение на обекта – Представяващ Обединението;</p>

КОНТРОЛНИ ДЕЙНОСТИ
Засилване на сътрудничеството с участниците в проекта.
Повишаване на ефикасността на контрола чрез засилване на съществуващите контроли или въвеждането на нови.
Промяна на дейностите и целите.
Прехвърляне или споделяне на част от критична точка с трета страна

Гарантиране, че дейностите по предотвратяване или справяне с критична точкаовете се изпълняват.

План за действие за ограничаване на критична точка.

Стратегия и политика за управление на критична точка.

Page | 16

2. Критична точка №2: Липса/недостатъчно съдействие и/или информация от страна на други участници в строителния процес

Фирмите, участници в ДЗЗД „Мейково 2018“, имат успешен опит при изпълнение на сходни обекти, с Възложител общинска администрация и асоцииран партньор ВиК дружество.

За изпълнение на обекта в срок и съгласно проектите и нормативни изисквания, е необходимо изпълнение на СМР при пълно съдействие между останалите участници в строителния процес.

- Вероятност за настъпване на критичната точка

За изпълнение на проекта качествено и в срок и съгласно действащата нормативна уредба, е необходимо поддържане на добра комуникация с останалите участници в строителния процес.

За определяне вероятността за настъпване на риска, ДЗЗД „Мейково 2018“ изхожда от опита си при изпълнение на сходни инфраструктурни обекти. Предвид досегашния ни опит, в таблицата по – долу сме представили в числово изражение вероятността от поява на риска за всеки един аспект на проявление на риска.

- Степен на очаквано въздействие на критичната точка

Очакваното въздействие на Критична точка №2: Липса/недостатъчно съдействие и/или информация от страна на други участници в строителния процес, при нейната поява може да се сведе до затруднение изпълнението на проектите дейности, поради лоша комуникация, липса на информация и съдействие при изпълнение на проекта.

След подробен анализ на всички възможни аспекти на проявление и области и сфери на влияние на критичната точка, сме представили в числово изражение степента на очаквано въздействие за всеки един аспект на проявление.

Липсата на съдействие между участниците в строителния процес е риск, който може да доведе до некачествено изпълнение СМР, забава в срока на изпълнение, отчитането на обекта и др.

- Стойност на критичната точка

Стойността на критичната точка е представена в числово изражение, в таблицата по – долу.

- Дейности, които ще бъдат засегнати от настъпването на критичната точка за всеки аспект от неговото проявление

Стратегия за управление на критични точки



Page | 17

Аспекти на проявление на критичната точка и области и сфери на влияние	Дейности, които ще бъдат засегнати от настъпването на критичната точка за всеки аспект от неговото проявление
❖ Аспект №1 Липса на съдействие от страна на Авторския надзор на обекта при необходимост от техническо решение	<ul style="list-style-type: none"> - Своевременно получаване на технически решения при възникнала необходимост от даване на решения за обекта; - Срока за изпълнение на обекта; - Качеството на изпълняваните СМР;
❖ Аспект №2: Риск от липса на съдействие и информираност от страна на строителния надзор;	<ul style="list-style-type: none"> - Откриване на строителната площадка – съставяне на Образец 2 и/или 2а; - Съставяне на актове и протоколи по време на строителството по Наредба №3 за съставяне на актове и протоколи; - Попълване на заповедната книга; - Съставяне и поддържане на техническата документация за обекта – съставяне на ексекутиви и др.; - Организацията на Строителя;
❖ Аспект №3: Риск от липса на съдействие и информираност от страна на Възложителя	<ul style="list-style-type: none"> - Откриване на строителната площадка – съставяне на Образец 2 и/или 2а; - Съставяне и поддържане на техническата документация за обекта – съставяне на ексекутиви и др.;

КАРТА ЗА ОЦЕНКА НА РИСКА

Критична точка №2: Липса/недостатъчно съдействие и/или информация от страна на други участници в строителния процес

№	Аспекти на проявление и области и сфери на влияние	Вероятност	Тежест на вредата	Оценка на риска (НР)	Степен на въздействие
1	Риск от липса на съдействие от страна	1	2	2	Незначителна

	на Авторския надзор на обекта при необходимост от техническо решение				
2	Риск от липса на съдействие и информираност от страна на строителния надзор;	1	2	2	Незначителна
3	Риск от липса на съдействие и информираност от страна на Възложителя	1	2	2	Незначителна

КАРТА ЗА ОЦЕНКА НА РИСКА

Използвани входни данни

1	Наблюдения	да
2	Комуникация с изпълнителя на дейността	да
3	Изисквания на нормативни документи – изп. Съгл. Законодателството	да
4	Анализ на ситуацията в сродни по дейност организации	да
5	Анализ на ситуацията при изпълнение на подобни проекти	да
6	Анализ на финансиращия орган по проекта	да

- *Организационни решения, които ДЗЗД “Мейково 2018” ще предприеме при настъпване на критичната точка, включително отговорни лица за изпълнение на предвидените мерки*

Мерки за въздействие върху изпълнението на Договора при възникване на риска	
<i>Аспекти на проявление и области и сфери на влияние на критичната точка</i>	<i>Мерки за въздействие върху изпълнението на Договора при възникване на критичната точка</i>
❖ Аспект №1: Липса на съдействие от страна на Авторския надзор на обекта при необходимост от техническо решение	<ul style="list-style-type: none"> - Инициране на извънредни срещи с представители на Авторския и Строителен надзор и Възложителя на обекта – Ръководител обект; - Писмено становище, относно възникналия казус до участниците в Строителния процес – Инженерно – техническия екип на

Page | 19

	Изпълнителя;
❖ Аспект №2: Риск от липса на съдействие и информираност от страна на строителния надзор;	<ul style="list-style-type: none"> - Инициране на извънредни срещи с представители на Авторския и Строителен надзор и Възложителя на обекта – Ръководител обект; - Писмено становище, относно възникналия казус до участниците в Строителния процес – Инженерно – техническия екип на Изпълнителя;
❖ Аспект №3: Риск от липса на съдействие и информираност от страна на Възложителя	<ul style="list-style-type: none"> - Инициране на извънредни срещи с представители на Авторския и Строителен надзор и Възложителя на обекта – Ръководител обект; - Писмено становище, относно възникналия казус до участниците в Строителния процес – Инженерно – техническия екип на Изпълнителя;

КОНТРОЛНИ ДЕЙНОСТИ

Засилване на сътрудничеството с участниците в проекта.
Повишаване на ефикасността на контрола чрез засилване на съществуващите контроли или въвеждането на нови.
Промяна на дейностите и целите.
Прехвърляне или споделяне на част от риска с трета страна.
Гарантиране, че дейностите по предотвратяване или справяне с рисковете се изпълняват.
План за действие за ограничаване на риска.
Стратегия и политика за управление на риска.

3. Критична точка №3: Липса/ недостатъчна координация и сътрудничество между заинтересованите страни при изпълнение на обекта

Фирмите, участници в ДЗЗД “Мейково 2018” имат успешен опит при изпълнение на сходни обекти, с Възложител общинска администрация и асоцииран партньор ВиК дружество.

За качествено изпълнение и отчитане на проекта от първостепенно значение е добрата комуникация между Възложител, Изпълнител, Строителен и Авторски надзор, финансиращ орган и ВиК. Тя е предпоставка за изпълнение на договорните отношения в срок и законосъобразно изпълнение и приключване на СМР. Всяка от страните следва да изпълнява коректно възложените задължения и да поддържа добра комуникация с всички заинтересовани страни, в т.ч. и гражданите, засегнати от строителството.

- Вероятност за настъпване на критичната точка

За изпълнение на проекта качествено и в срок и съгласно действащата нормативна уредба, е необходимо поддържане на добра комуникация със заинтересованите страни.

За определяне вероятността за настъпване на риска, ДЗЗД „Мейково 2018“, изхожда от опита си при изпълнение на сходни инфраструктурни обекти. Предвид досегашния ни опит, в таблицата по – долу сме представили в числово изражение вероятността от поява на риска за всеки един аспект на проявление на риска.

- Степен на очаквано въздействие на критичната точка

Очакваното въздействие на Критична точка №3: Липса/ недостатъчна координация и сътрудничество между заинтересованите страни при изпълнение на обекта, при нейната поява може да се сведе до затруднение изпълнението на проектните дейности, поради лоша комуникация, липса на информация и съдействие при изпълнение на проекта.

След подробен анализ на всички възможни аспекти на проявление и области и сфери на влияние на критичната точка, сме представили в числово изражение степента на очаквано въздействие за всеки един аспект на проявление.

Липсата на информираност между заинтересованите страни е риск, който може да доведе до забавя в срока на изпълнение, както на същественото строителство (при неизпълнение задължения на строителния, авторския надзор и др.), така и при отчитане на изпълнените дейности и заплащане по договора (недобра комуникация между Възложител, Строител и Финансиращ орган).

- Стойност на критичната точка

Стойността на критичната точка е представена в числово изражение, в таблицата по – долу.

- Дейности, които ще бъдат засегнати от настъпването на критичната точка за всеки аспект от неговото проявление

Аспекти на проявление на критичната точка и области и сфери на влияние	Дейности, които ще бъдат засегнати от настъпването на критичната точка за всеки аспект от неговото проявление
❖ Аспект №1- Риск от недобра комуникация между Възложител и Изпълнител	- Получаване на разрешителни от страна на Възложителя за законосъобразно изпълнение на проекта – разрешителни за депониране на земни маси, строителни отпадъци, за преместване на техника;

Page | 21

	<ul style="list-style-type: none"> - Изпълнението на СМР, при възникване на непредвидена ситуация и необходимостта от решение от страна на Възложителя; - Отчитането на обекта и заплащането за изпълнените СМР, съгласно Договора за изпълнение; - Откриване на строителната площадка и подписване на Образец №2 и/или 2а, съставяне и подписване на Образец №3 по Наредба №3 за съставяне на актове и протоколи по време на строителството; - Провеждане на изпитвания на изградения водопровод и съставяне на протоколи; - Съставяне и подписване на Образец №15 за установяване на годността за приемане на строежа;
<p>❖ Аспект №2: Риск от липса на координация между участниците в строителния процес.</p>	<ul style="list-style-type: none"> - Откриване на строителната площадка – съставяне на Образец 2 и/или 2а; - Съставяне на актове и протоколи по време на строителството по Наредба №3 за съставяне на актове и протоколи; - Попълване на заповедната книга; - Съставяне и поддържане на техническата документация за обекта – съставяне на ексекутиви и др.; - Организацията на Строителя;
<p>❖ Аспект №3: Риск от недобра организация и липса на съдействие от страна на експлоатационното дружество – ВиК.</p>	<ul style="list-style-type: none"> - Изпълнението на СМР; - Предоставяне на техническа информация за изпълнявания обект и решения при възникнали непредвидени ситуации; - Провеждане на изпитванията, съгласно изискванията на проекта и съставяне на протоколи за извършените изпитвания; - Трасиране на съществуващите мрежи на ВиК дружеството, попадащи в обхвата на СМР на обекта.
<p>❖ Аспект №4: Риск от недобра комуникация и съдействие между заинтересованите страни при изпълнение на СМР – строителен и авторски надзор и др.</p>	<ul style="list-style-type: none"> - Срокът на изпълнение на СМР; - Съставянето на протоколи и актове по време на строителството, съгласно Наредба №3; - Попълване на заповедната книга; - Изготвяне на технически решения и предписания от страна на строителния и авторски надзор на обекта; - Отчитане на обекта и изготвяне на актове за



	плащане, съгласно Договора.
❖ Аспект №5: Риск от липса на съдействие и липса на информация от страна на дружествата, имащи мрежи и съоръжения в обхвата на изпълнение на СМР.	<ul style="list-style-type: none"> - Изпълнение на изкопните СМР при изпълнение на обекта; - Изпълнение на насипните СМР, във връзка с полагане на водопровода; - Срокът на изпълнение на СМР; - Безопасността на изпълнителския състав на обекта; - Финансовия ресурс на Изпълнителя на СМР.

На база горе-описаните дейности, които ще бъдат засегнати от появата на критичната точка, отчитайки всички възможни аспекти на проявление и области и сфери на влияние, може да обобщим дейностите, като следните: законосъобразното изпълнение на обекта, изготвяне на необходимите актове по Наредба №3, вземане на решения и представяне на детайли при възникнала непредвидена ситуация от страна на авторския надзор, изготвяне и поддържане на проекта – сметната документация, приключване на дейностите в срок и др.



КАРТА ЗА ОЦЕНКА НА РИСКА

Критична точка №3: Липса/ недостатъчна координация и сътрудничество между заинтересованите страни при изпълнение на обекта

№	Аспекти на проявление и области и сфери на влияние	Вероятност	Тежест на вредата	Оценка на риска (НР)	Степен на въздействие
1	Риск от недобра	1	2	2	Незначителна

	комуникация между Възложител и Изпълнител.				
2	Риск от липса на координация между участниците в строителния процес.	1	2	2	Незначителна
3	Риск от недобра организация и липса на съдействие от страна на експлоатационното дружество – ВиК.	1	2	2	Незначителна
4	Риск от недобра комуникация и съдействие между заинтересованите страни при изпълнение на СМР – строителен и авторски надзор и др.	1	2	2	Незначителна
5	Риск от липса на съдействие и липса на информация от страна на дружествата, имащи мрежи и съоръжения в обхвата на изпълнение на СМР.	2	2	4	Значима

КАРТА ЗА ОЦЕНКА НА РИСКА

Използвани входни данни

1	Наблюдения	да
2	Комуникация с изпълнителя на дейността	да
3	Изисквания на нормативни документи – изп. Съгл. Законодателството	да
4	Анализ на ситуацията в сродни по дейност организации	да
5	Анализ на ситуацията при изпълнение на подобни проекти	да
6	Анализ на финансиращия орган по проекта	да

Организационни решения, които ДЗЗД „Мейково 2018“ ще предприеме при настъпване на критичната точка, включително отговорни лица за изпълнение на предвидените мерки

Мерки за въздействие върху изпълнението на Договора при възникване на риска

Аспекти на проявление и области и сфери на влияние на критичната точка

Мерки за въздействие върху изпълнението на Договора при възникване на критичната точка

❖ Аспект №1: Риск от недобра комуникация между Възложител и Изпълнител

- ДЗЗД „Мейково 2018“ ще изготвя надлежно изискуемите документи и ще ги предоставя своевременно на Възложителя – **инженерно – техническият състав на обекта;**
- Ще се документира и писмено ще уведомяваме Възложителя за всяка възникнала ситуация, за която е необходимо решение от страна на Възложителя – **Ръководител обект;**
- Ще се увеличи броят на срещите между заинтересованите страни, участници в строителството – **Ръководител обект;**
- На всеки 15 календарни дни, ще се изготвят доклади, предоставящи информация за напредъка по проекта и възникнали непредвидени ситуации, които ще се предоставят на Възложителя – **инженерно – техническият състав на обекта;**

❖ Аспект №2: Риск от липса на координация между участниците в строителния процес.

- Екипът на Обединението ще оказва съдействие на останалите участници в строителния процес – **Инженерно – техническият състав на обекта;**
- Водене на надлежна писмена кореспонденция между заинтересованите страни, във връзка със законосъобразното и качеството изпълнение на обекта и при спазване на Договора за изпълнение на СМР – **Инженерно – техническият състав на обекта;**

❖ Аспект №3: Риск от недобра организация и липса на съдействие от страна на експлоатационното

- Обръщане към Възложителя за съдействие, относно необходимостта от предоставяне на информация от страна на ВиК дружеството – **Инженерно – техническият състав на обекта;**

дружество – ВиК.	- Изискване присъствието при изпълнение на СМР на представител на ВиК дружеството - Инженерно – техническият състав на обекта;
❖ Аспект №4: Риск от недобра комуникация и съдействие между заинтересованите страни при изпълнение на СМР – строителен и авторски надзор и др.	- Водене на надлежна писмена кореспонденция между заинтересованите страни, във връзка със законосъобразното и качеството изпълнение на обекта и при спазване на Договора за изпълнение на СМР - Инженерно – техническият състав на обекта; - Провеждане на извънредни оперативки и срещи с всички заинтересовани страни – Ръководител обект;
❖ Аспект №5: Риск от липса на съдействие и липса на информация от страна на дружествата, имащи мрежи и съоръжения в обхвата на изпълнение на СМР.	- Писмено уведомяване на експлоатационните дружества, имащи мрежи и съоръжения в обхвата на изпълнение на СМР – Технически ръководител и ПТО на обекта;

КОНТРОЛНИ ДЕЙНОСТИ

Засилване на сътрудничеството с участниците в проекта.
Повишаване на ефикасността на контрола чрез засилване на съществуващите контроли или въвеждането на нови.
Промяна на дейностите и целите.
Прехвърляне или споделяне на част от риска с трета страна.
Гарантиране, че дейностите по предотвратяване или справяне с рисковете се изпълняват.
План за действие за ограничаване на риска.
Стратегия и политика за управление на риска.

Добрата информираност и съдействие между ВиК, Изпълнител, Възложител, Строителен и авторски надзор е ключово за постигане на оптимални резултати при изпълнение на проекта. ВиК дружеството ще присъства на оперативки, ще се информират непрекъснато за напредъка на строителството и възникнали непредвидени обстоятелства. Обмяната на информация между ВиК и Изпълнителя ще е неразделна част от работния процес.

Фирмите, участници в ДЗЗД “Мейково 2018” са с опит в изпълнението на инфраструктурни обекти, финансирани по оперативни програми и институции и няма да допусне настъпването на риска.

За добрата информираност на участниците в проекта, ще се извършват регулярни срещи, на които ще се обсъждат напредъка на изпълненото СМР, възникнали казуси, отчитането на изпълненото строителство, ще се вземат предвид предписанията и препоръките на всяка от страните.

Page | 26

ДЗЗД „Мейково 2018“ ще информира останалите страни чрез представяне на доклади, писма, адресирани до всички засегнати страни.

4. Критична точка №4: Трудности при изпълнение на проекта, продиктувани от констатирано технологично неправилно или некачествено изпълнение на дейност

Обединение „Мейково 2018“ се състои от фирми, с опит в изпълнението на сходни обекти. При изготвяне офертата за участие, екипът се е запознал с изискванията на проектната документация и теренните и климатични условия и е предложил технология и организация на изпълнение, с която обекта да се изпълни качествено и в срок.

- Вероятност за настъпване на критичната точка

За определяне вероятността за настъпване на критичната точка, ДЗЗД „Мейково 2018“, изхожда от опита си при изпълнение на сходни инфраструктурни обекти. Предвид досегашния ни опит, в таблицата по – долу сме представили в числово изражение вероятността от поява на риска за всеки един аспект на проявление на риска.

- Степен на очаквано въздействие на критичната точка

Очакваното въздействие на Критична точка №4: Трудности при изпълнение на проекта, продиктувани от констатирано технологично неправилно или некачествено изпълнение на дейност, ще доведе до забавяне на срока за изпълнение на обекта, неизпълнение на заложените по проект цели.

След подробен анализ на всички възможни аспекти на проявление и области и сфери на влияние на критичната точка, сме представили в числово изражение степента на очаквано въздействие за всеки един аспект на проявление.

Неправилно или некачествено изпълнена дейност ще доведе до допълнителен финансов ресурс за Изпълнителя за корекция на некачествено изпълнената дейност, забавяне в срока за изпълнение, лошо организация на групите на Строителя.

- Стойност на критичната точка

Стойността на критичната точка е представена в числово изражение, в таблицата по – долу.

- Дейности, които ще бъдат засегнати от настъпването на критичната точка за всеки аспект от неговото проявление

Page | 27

Аспекти на проявление на критичната точка и области и сфери на влияние	Дейности, които ще бъдат засегнати от настъпването на критичната точка за всеки аспект от неговото проявление
❖ Аспект №1- Некачествено изпълнени вследствие некачествени материали СМР, на	- Гаранционния срок на изпълнените дейности; - Срока на изпълнение на обекта; - Отчитане на обекта; - Финансовия ресурс на Изпълнителя; - Съставяне на актове и протоколи по време на строителството по Наредба №3 за съставяне на актове и протоколи;
❖ Аспект №2: Некачествено изпълнени вследствие на недобре обучен или неквалифициран персонал СМР, или	- Изпълнение на дейностите, съгласно предложената технология и постигане целите на проекта; - Срока на изпълнение на обекта; - Финансовия ресурс на Изпълнителя; - Съставяне на актове и протоколи по време на строителството по Наредба №3 за съставяне на актове и протоколи;
❖ Аспект №3: Некачествено изпълнени вследствие на недобре подбрана или грешна технология изпълнение СМР, на	- Разпределението на механизационния и кадрови ресурс на Изпълнителя; - Финансовия ресурс на Изпълнителя; - Постигане целите на проекта; - Спазване срока за изпълнение на обекта; - Изпълнение на проектните изисквания;
❖ Аспект №4: Нарушаване функционалните връзки, комуникации и отговорности в системата управление качеството на в за на	- Срокът на изпълнение на СМР; - Съставянето на протоколи и актове по време на строителството, съгласно Наредба №3; - Постигане изискуемите цели по проекта; - Гарантиране гаранционния срок на обекта;



На база горе-описаните дейности, които ще бъдат засегнати от появата на критичната точка, отчитайки всички възможни аспекти на проявление и области и сфери на влияние, може да обобщим дейностите, като следните: законосъобразното изпълнение на обекта, постигане заложените цели по проекта, постигане на качествено изпълнен обект; завършване на обекта в срок.



КАРТА ЗА ОЦЕНКА НА РИСКА

Критична точка №4: Трудности при изпълнение на проекта, пропиктувани от констатирано технологично неправилно или некачествено изпълнение на дейност

№	Аспекти на проявление и области и сфери на влияние	Вероятност	Тежест на вредата	Оценка на риска (НР)	Степен на въздействие
1	Риск от некачествено изпълнени СМР, вследствие на некачествени материали	1	3	3	Средна

age | 29

2	Риск от некачествено изпълнени СМР, вследствие на недобре обучен или неквалифициран персонал	1	2	2	Незначителна
3	Риск от некачествено изпълнени СМР, вследствие на недобре подбрана или грешна технология на изпълнение	1	3	3	Средна
4	Риск от нарушаване на функционалните връзки, комуникации и отговорности в системата за управление на качеството	1	3	3	Средна

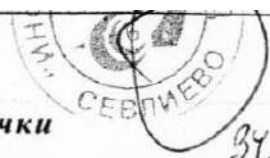
КАРТА ЗА ОЦЕНКА НА РИСКА
 Използвани входни данни

1	Наблюдения	да
2	Комуникация с изпълнителя на дейността	да
3	Изисквания на нормативни документи – изп. Съгл. Законодателството	да
4	Анализ на ситуацията в сродни по дейност организации	да
5	Анализ на ситуацията при изпълнение на подобни проекти	да
6	Анализ на финансиращия орган по проекта	да

- *Организационни решения, които ДЗЗД “Мейково 2018” ще предприеме при настъпване на критичната точка, включително отговорни лица за изпълнение на предвидените мерки*

Мерки за въздействие върху изпълнението на Договора при възникване на риска	
<i>Аспекти на проявление и области и сфери на влияние на критичната точка</i>	<i>Мерки за въздействие върху изпълнението на Договора при възникване на критичната точка</i>

<p>❖ Аспект №1: Некачествено изпълнени СМР, вследствие на некачествени материали</p>	<ul style="list-style-type: none"> - Своевременна замяна на вложените некачествени материали с нови от алтернативен доставчик и снабдител – Ръководител обект и Ръководител снабдяване и доставка на материали на обекта; - Преорганизиране работата на строителната площадка за остраняване на некачествено изпълнените дейности, вследствие некачествени материали – Технически ръководител; - Засилване контрол на качеството на материалите и извършване на изпитвания на материалите, преди тяхното влягане – Специалист контрол на качеството
<p>❖ Аспект №2: Некачествено изпълнени СМР, вследствие на недобре обучен или неквалифициран персонал</p>	<ul style="list-style-type: none"> - Преорганизиране работата на строителната площадка за остраняване на некачествено изпълнените дейности, вследствие некачествени материали – Технически ръководител; - Промяна в състава на кадровия ресурс на обекта – Ръководител обект; - Включване на допълнителни групи за изпълнение на СМР, които да отстранят некачествено изпълнените дейности – Технически ръководител; Специалист контрол на качеството
<p>❖ Аспект №3: Некачествено изпълнени СМР, вследствие на недобре подбрана или грешна технология на изпълнение</p>	<ul style="list-style-type: none"> - Преорганизиране работата на строителната площадка и преразпределение на задачите между групите на обекта - Технически ръководител; - Преразглеждане на избраната технология на изпълнение и предложение за нова по – оптимизирана технология – Ръководител обект;
<p>❖ Аспект №4: Нарушаване на функционалните връзки, комуникации и отговорности в системата за управление на качеството</p>	<ul style="list-style-type: none"> - Изпълнение на допълнителни проверки и засилен контрол, относно спазване на системата за управление на качеството – Специалист контрол на качеството



КОНТРОЛНИ ДЕЙНОСТИ

Засилване на сътрудничеството с участниците в проекта.

Повишаване на ефикасността на контрола чрез засилване на съществуващите контроли или въвеждането на нови.

Промяна на дейностите и целите.

Прехвърляне или споделяне на част от риска с трета страна.

Гарантиране, че дейностите по предотвратяване или справяне с рисковете се изпълняват.

План за действие за ограничаване на риска.

Стратегия и политика за управление на риска.

5. Критична точка №5: Трудности при изпълнение на проекта, продиктувани от протести, жалби и/или други форми на негативна реакция от страна на местното население

При изпълнение на строително – монтажни работи е неизбежно създаване на дискомфорт на живущите в близост и засегнатото население. Екипът на Обединение „Мейково 2018“ цели създаване на минимален дискомфорт и максимална информираност на засегнатото население за предстоящите СМР.

- Вероятност за настъпване на критичната точка

За определяне вероятността за настъпване на критичната точка, ДЗЗД „Мейково 2018“, изхожда от опита си при изпълнение на сходни инфраструктурни обекти. Предвид досегашния ни опит, в таблицата по – долу сме представили в числово изражение вероятността от поява на риска за всеки един аспект на проявление на риска.

- Степен на очаквано въздействие на критичната точка

Очакваното въздействие на Критична точка №5: Трудности при изпълнение на проекта, продиктувани от протести, жалби и/или други форми на негативна реакция от страна на местното население, ще доведат до забава при изпълнение на СМР, възникване на непредвидени разходи по време на изпълнение.

След подробен анализ на всички възможни аспекти на проявление и области и сфери на влияние на критичната точка, сме представили в числово изражение степента на очаквано въздействие за всеки един аспект на проявление.

- Стойност на критичната точка

Стойността на критичната точка е представена в числово изражение, в таблицата по – долу.

	проявление и области и сфери на влияние		на вредата	на риска (НР)	въздействие
1	Трудности, следствие организиране на протести от местното население, при изпълнение на обекта	1	3	3	Средна
2	Трудности, следствие жалби от местното население	1	3	3	Средна
3	Трудности, продиктувани от липса на съдействие от страна на местното население	1	3	3	Средна

КАРТА ЗА ОЦЕНКА НА РИСКА

Използвани входни данни

1	Наблюдения	да
2	Комуникация с изпълнителя на дейността	да
3	Изисквания на нормативни документи – изп. Съгл. Законодателството	да
4	Анализ на ситуацията в сродни по дейност организации	да
5	Анализ на ситуацията при изпълнение на подобни проекти	да
6	Анализ на финансиращия орган по проекта	да



- *Организационни решения, които ДЗЗД “Мейково 2018” ще предприеме при настъпване на критичната точка, включително отговорни лица за изпълнение на предвидените мерки*

Мерки за въздействие върху изпълнението на Договора при възникване на риска

Page | 34

<i>Аспекти на проявление и области и сфери на влияние на критичната точка</i>	<i>Мерки за въздействие върху изпълнението на Договора при възникване на критичната точка</i>
<p>❖ Аспект №1- Трудности, следствие организиране на протести от местното население, при изпълнение на обекта</p>	<p>Мерки за въздействие върху изпълнението на Договора при възникване на критичната точка</p> <ul style="list-style-type: none"> - Организиране среща с местното население и запознаване с исканията и недоволството им – Ръководител обект; - Уведомяване Възложителя на обекта, относно възникнали трудности, следствие протести на местното население – инженерно – техническия екип на Изпълнителя; - Ревизиране на графика за изпълнение и удължаване работното време, с цел наваксване изоставането от графика, поради протести – Технически ръководител, Координатор по безопасност и здраве;
<p>❖ Аспект №2: Трудности, следствие жалби от местното население</p>	<ul style="list-style-type: none"> - Запознаване с постъпилата жалба, относно изпълнение на СМР и предложение на решение за удовлетворяване на засегнатото население – Инженерно – техническия състав; - Анализ на постъпилите жалби и създадените неудобства при изпълнение на СМР и предлагане на решение за тяхното преодоляване – Инженерно – техническия състав
<p>❖ Аспект №3: Трудности, продиктувани от липса на съдействие от страна на местното население</p>	<ul style="list-style-type: none"> - Организиране на информационни срещи, съвместно с Възложителя и разясняване ползите от изграждането на канализационната мрежа в квартала – Инженерно – техническия състав; - Съдействие от страна на местното ВиК дружество и Възложителя – Инженерно – техническия състав;

КОНТРОЛНИ ДЕЙНОСТИ

Засилване на сътрудничеството с участниците в проекта.

Повишаване на ефикасността на контрола чрез засилване на съществуващите



контроли или въвеждането на нови.

Промяна на дейностите и целите.

Прехвърляне или споделяне на част от риска с трета страна.

Гарантиране, че дейностите по предотвратяване или справяне с рисковете се изпълняват.

План за действие за ограничаване на риска.

Стратегия и политика за управление на риска.

Page | 35

Подписите в настоящия документ са заличени на осн.чл.42,
ал.5 от ЗОП, във връзка с чл.2 и чл.23 от ЗЗЛД

