



ОБЩИНА РУДОЗЕМ

ОБЛАСТ СМОЛЯН

4960 Рудозем, бул. "България" 15, тел.: 0306/99199, факс: 0306/99141
e-mail: ob.rudozem@gmail.com; www.rudozem.bg

ДОГОВОР ЗА ОБЩЕСТВЕНА ПОРЪЧКА

№.....67.....

Днес, ...16.09..... 2019 г., в гр. Рудозем между:

1. ОБЩИНА РУДОЗЕМ, с административен адрес на управление: гр. Рудозем, ул. "България" № 15, ЕИК (по БУЛСТАТ) 000615075, представлявана от **Румен Венциславов Пехливанов** – кмет на община Рудозем и **Милена Любомирова Русева** – Гл. Счетоводител, наричан за краткост в договора „**ВЪЗЛОЖИТЕЛ**”

и

СЕПАЛ ЕООД, ЕИК 120597696, със седалище и адрес на управление: гр. Рудозем, ул. «Бор» №4, представлявано от Важди Салихов Паликаров, в качеството му на управител, от друга страна като Изпълнител,

и на основание чл. 112 ЗОП, във връзка с проведената процедура за възлагане на обществена поръчка с предмет: „**Реконструкция на ул. Акация, с.Чепинци, община Рудозем**”, с уникален номер в АОП: СОО-2019-0007, се сключи настоящият договор, с който страните по него се споразумяха за следното:

I. ПРЕДМЕТ НА ДОГОВОРА:

Чл. 1. (1) ВЪЗЛОЖИТЕЛЯТ възлага, а **ИЗПЪЛНИТЕЛЯТ** приема да извърши строително-монтажни дейностите по обществена поръчка с предмет: „**Реконструкция на ул. Акация, с.Чепинци, община Рудозем**” в съответствие с одобрения инвестиционен проект, изискванията на Закона за устройство на територията /ЗУТ/ и свързаните с него подзаконови нормативни актове, Техническата спецификация, Предложение за изпълнение на поръчката, Ценовото предложение, в т.ч. Количествено–стойностна сметка, съдържаща обема и единичните цени за всеки вид работа.

II. СРОКОВЕ ЗА ИЗПЪЛНЕНИЕ НА ДЕЙНОСТИТЕ ПО ДОГОВОРА:

Чл. 2. (1) Срокът на договора започва да тече от датата на подписване му и е до датата на пълното двустранно изпълнение на правата и задълженията на страните по договора.

(2) Срокът за изпълнение на строителството съгласно Техническото предложение на Изпълнителя е **70 /седемдесет/ календарни дни.**

(3) Срокът по ал. 2 включва времето от подписване на Протокол за откриване на строителна площадка и определяне на строителна линия и ниво на строежа до подписването на Констативен акт за установяване годността за приемане на строежа (част, етап от него) – Приложение № 15 към чл. 7, ал. 3, т. 15 от Наредба № 3 от 31 юли 2003 година.

(4) При спиране на строителството по обективни причини, за които ИЗПЪЛНИТЕЛЯТ няма вина, срокът по ал. 2 спира да тече след подписване на Акт образец 10 за установяване състоянието на строежа при спиране на строителството, съгласно Наредба № 3 от 31 юли 2003 г. за съставяне на актове и протоколи по време на строителството. Срокът за изпълнение на дейностите по СМР се подновява при подписване на Акт образец 11 за установяване състоянието на строежа и СМР при продължаване на строителството за всички спрени строежи.

Крайният срок за изпълнение на строително-монтажните работи се удължава и в случай на лоши метеорологични условия, непозволяващи спазване на технологията на изпълнение на работите, което се доказва с Акт за установяване състоянието на строежа при спиране на строителството – Приложение 10 към чл. 7, ал. 3, т. 10 от Наредба № 3 от 31 юли 2003 г.

За неблагоприятна прогноза ще се счита такава, която предвижда най-малко 3 /три/ дни, непозволяващи работа при спазване на необходимата технология на изпълнение, доказана с официална справка от съответните органи.

III. ЦЕНИ И НАЧИН НА ПЛАЩАНЕ:

Чл. 3. (1) Общата стойност на договора е в размер на **151 536,20 лева** (сто петдесет и една хиляди петстотин тридесет и шест лв. и двадесет ст.) без ДДС, или **181 843,44 лева** (сто осемдесет и една хиляди осемстотин четиридесет и три лв., четиридесет и четири ст.) с ДДС, съгласно ценовото предложение на Изпълнителя:

(2) Елементите на ценообразуване за видовете СМР са както следва:

- Часова ставка – **4,50** лв. / час;
- Допълнителни разходи върху труда - **90** %;
- Допълнителни разходи върху механизацията - **50** %;
- Доставно – складови разходи - **10**%;
- Печалба – **8** %;

(3) Единичните цени на ИЗПЪЛНИТЕЛЯ, посочени в количествено-стойностната сметка включват всички разходи за изпълнение на вида работа – за труд, материали, механизация, печалба, за подготвителни работи, както и за други неупоменати по-горе разходи и няма да бъдат увеличавани до пълното изпълнение на обекта по договора.

Чл. 4. ВЪЗЛОЖИТЕЛЯТ изплаща на ИЗПЪЛНИТЕЛЯ договорената цена по чл. 3, ал. 1 по следния начин:

(1) Авансово плащане в размер на 30 % /тридесет процента/ от общата стойност от договора. Авансовото плащане в посочения размер се извършва в срок до 15 /петнадесет/ календарни дни при едновременно наличие на следните условия:

- след издаване на Протокол за откриване на строителна площадка и определяне на строителна линия и ниво на строежа – Приложение № 2 към чл. 7, ал. 3, т. 2 от Наредба № 3 от 31 юли 2003 година;

- издадена фактура от ИЗПЪЛНИТЕЛЯ.

(2) МЕЖДИННИ ПЛАЩАНИЯ – общият размер на авансовите и междинните плащания е до 80 % /осемдесет процента/ от общата стойност на договора. Междинни плащания се извършват в срок до 30 /тридесет/ дни за действително извършени СМР съгласно КСС към одобрения инвестиционен проект, при наличие на подписани констативни протоколи за действително извършени и подлежащи на заплащане строително-монтажни работи и издадена фактура.

(3) ОКОНЧАТЕЛНО ПЛАЩАНЕ в размер на разликата между общата стойност на всички действително извършени и подлежащи на заплащане строително-монтажни работи и изплатените авансово и междинни плащания, установени със съответните документи при издадена фактура. Окончателното плащане се извършва в 30-дневен срок след датата на подписване на Констативен акт за установяване годността за приемане на строежа (част, етап от него) – Приложение № 15 към чл.7, ал.3, т.15 от Наредба №3/2003г. за съставяне на актове и протоколи по време на строителството.

Чл. 5. (1) Плащанията се извършват в български лева по банков път, по сметка на **ИЗПЪЛНИТЕЛЯ**, както следва:

Обслужваща банка: ИНТЕРНЕТЪНЪЛ АСЕТ БАНК АД

IBAN: BG42IABG74911000572800

BIC код: IABGBGSF

(2) В случай на промяна в сметката на ИЗПЪЛНИТЕЛЯ, същият уведомява ВЪЗЛОЖИТЕЛЯ писмено в 7-дневен срок от настъпване на промяната.

(3) В случай, че е предвидено участието на подизпълнител и частта от поръчката, изпълнявана от него може да бъде предадена като отделен обект на изпълнителя или възложителя, то Възложителят заплаща тази част директно на подизпълнителя. За целта разплащането се осъществява въз основа на искане направено от подизпълнителя до възложителя чрез изпълнителя, които предоставя искането в 15-дневен срок от получаването му. Към искането изпълнителя прилага становище, от което е видно оспорва ли плащанията или част от тях като недължими. Възложителят отказва плащане, което е оспорено до момента на отстраняване на причината за отказа.

(4) Всички фактури за извършване на плащания се изготвят на български език, в съответствие със Закона за счетоводството и подзаконовите нормативни актове.

(5) В рамките на стойността по **чл.3** от договора могат да бъдат извършвани вътрешни компенсирани промени във видовете и количествата на строителните и монтажните работи от количествено-стойността сметка, неразделна част от договора без това да води до промяна в предмета на поръчката. Единичните цени на видовете СМР се определят на база ценовото

предложение на Изпълнителя, а количествата им се доказват с протокол подписан от изпълнител, консултант, упражняващ строителен надзор, проектант и упражняващ инвеститорски контрол, придружен със заменителна таблица. Протоколът се представя на Възложителя за одобрение.

(6) За видовете строително-монтажни работи, за които няма посочени единични цени в количествено-стойностните сметки, Изпълнителят представя нови единични цени по видове строително-монтажни работи, с анализ за всяка от тях, формирани на база показателите за ценообразуване по чл. 3 ал. 2 от настоящия договор, които подлежат на утвърждаване от Възложителя.

(7) В случай на доказана необходимост, по предписание на някой от участниците в строителството, могат да бъдат правени промени в договора свързани с изпълнение на допълнителни видове строителни монтажни работи. Това обстоятелство трябва да е потвърдено от всички участници в строителството чрез съставяне на протокол съдържащ мотивирана обосновка за възникналата необходимост. В този случай изменението на договора не трябва да води до промяна в предмета на поръчката. За изменението се сключва допълнително споразумение по реда определен в чл. 116 от ЗОП.

IV. ПРАВА И ЗАДЪЛЖЕНИЯ НА СТРАНИТЕ

Чл. 6 (1) ВЪЗЛОЖИТЕЛЯТ е длъжен:

1. да заплати уговореното възнаграждение по начина и съгласно условията на настоящия договор;

2. да оказва необходимото съдействие на ИЗПЪЛНИТЕЛЯ за изпълнение на възложената му работа;

3. да осигури достъп до обектите на интервенция, като при необходимост изисква от Изпълнителя изготвяне на график за извършване на дейностите, предмет на обществената поръчка;

4. своевременно и писмено да уведомява ИЗПЪЛНИТЕЛЯ за появилите се в гаранционния срок недостатъци на извършеното в изпълнение на настоящия договор;

5. да приеме изпълнението в случай, че то съответства на уговорените условия;

6. След подписване на Констативен акт за установяване годността за приемане на строежа – Констативен акт обр. № 15, да предприеме действия за регистриране на строежа.

7. задължава да предостави на ИЗПЪЛНИТЕЛЯ строителната площадка с Протокол обр. № 2 (и/или обр. № 2а когато е приложимо) към чл. 7, ал. 3, т. 2 от Наредба № 3 от 31 юли 2003 година за откриване на строителна площадка и определяне на строителна линия и ниво на строежа и да осигури свободен достъп до обекта съгласно одобрения от него график.

8. ВЪЗЛОЖИТЕЛЯТ предоставя на ИЗПЪЛНИТЕЛЯ цялата необходимата изходна информация за точното и качествено изпълнение на възложените с настоящия договор работи.

(2) ВЪЗЛОЖИТЕЛЯТ има право:

1. да изисква информация за хода на изпълнението на предмета на договора;

2. да осъществява контрол по изпълнението на този договор, стига да не възпрепятства работата на ИЗПЪЛНИТЕЛЯ и да не нарушава оперативната му самостоятелност;

3. да прави възражения по изпълнението на работата в случай на неточно или некачествено изпълнение;

4. да откаже да приеме част от работата или цялата в случай, че ИЗПЪЛНИТЕЛЯТ се е отклонил от поръчката или работата му е с недостатъци;

5. да дава указания, които са задължителни за изпълнителя, освен ако са в нарушение на строителните правила и нормативи, на нормативни актове или водят до съществено отклонение от поръчката;

6. ВЪЗЛОЖИТЕЛЯТ не носи отговорност за действия и/или бездействия на ИЗПЪЛНИТЕЛЯ или неговите подизпълнители в рамките на обекта, в резултат на които възникват:

- смърт или злополука, на което и да било физическо лице;

- загуба или нанесена вреда на каквото и да било имущество в или извън обектите, вследствие изпълнение предмета на договора през времетраене на строителството.

- нарушение на нормативни изисквания от ИЗПЪЛНИТЕЛЯ и неговите служители или лица, подчинени на неговите служители, или в резултат на нарушение на правата на трети лица.

7. ВЪЗЛОЖИТЕЛЯТ има право да усвоява суми от Гаранцията за изпълнение при условията на Договора.

Чл. 7 (1) ИЗПЪЛНИТЕЛЯТ е длъжен:

1. във всички етапи на изпълнението на договора, да спазва императивните разпоредби на ЗУТ, регламентиращи задълженията на строителя, като носи изцяло риска и отговорността за всички опасности по изпълнение на работите или доставените материали и оборудване, вложени в строителството, по време на целия срок на договора

2. ИЗПЪЛНИТЕЛЯТ се задължава да държи на обекта едно копие от инвестиционния проект и да го предоставя, при поискване от представители участници в строителството и контролните органи.

3. ИЗПЪЛНИТЕЛЯТ е длъжен своевременно да уведомява ВЪЗЛОЖИТЕЛЯ за всички обстоятелства, които създават реални предпоставки за забавяне или спиране изпълнението на строително-монтажните работи и/или други дейности по реализация на обекта.

4. За срока на Договора, ИЗПЪЛНИТЕЛЯТ се задължава да поддържа валидна застраховка за покриване на пълната му професионална отговорност като строител, съгласно изискването на чл. 171 от Закона за устройството на територията и Наредбата за условията и реда за задължително застраховане в проектирането и строителството /ДВ бр.17 от 2004 год./.

5. ИЗПЪЛНИТЕЛЯТ изпълнява задълженията си самостоятелно или с подизпълнител. При ползване на подизпълнител, ИЗПЪЛНИТЕЛЯТ е длъжен да спазва разпоредбите на чл. 66 от Закона за обществени поръчки. ИЗПЪЛНИТЕЛЯТ се задължава да сключи договор за подизпълнение, ако е обявил в офертата си ползването на подизпълнители.

6. ИЗПЪЛНИТЕЛЯТ представя на ВЪЗЛОЖИТЕЛЯ сертификати за съответствие и декларации за произхода на материалите, влагани в строителството.

7. да изпълни договорените строително-монтажни работи качествено и в договорения срок при спазване на Техническата спецификация и действащата нормативна уредба, в това число изискванията по охрана на труда, санитарните и противопожарни норми, опазване на околната среда и безопасността на строителните работи, Предложение за изпълнение на поръчката, Ценовото предложение, в т.ч Количествено-стойностна сметка, съдържаща обема и единичните цени за всеки вид работа или дейност - представляващи неразделна част от този договор, както и в съответствие с нормативните и технически изисквания за този вид работа, при съобразяване с изискванията на българското законодателство.

8. да поддържа валидна за целия срок на договора регистрация в ЦПРС към Строителната камара за изпълнение на строежи от категорията строеж, в която попадат обекта на поръчката.

9. при извършването на дейността да спазва изцяло нормативните и технически изисквания за договорения вид работа, при съобразяване с изискванията на българското законодателство.

(2) ИЗПЪЛНИТЕЛЯТ има право:

1. да иска от ВЪЗЛОЖИТЕЛЯ необходимото съдействие за изпълнение на работата и допълнителна информация при необходимост и съдействие в случаите, когато възникнали проблеми могат да се решат само с негово участие;

2. да иска от ВЪЗЛОЖИТЕЛЯ приемане на работата, в случай че е изпълнена точно и съобразно уговореното.

3. да получи договореното възнаграждение при точно изпълнение на настоящия договор.

4. да иска замяна на експерт от екипа за изпълнение на поръчката. Замяната на експерт се извършва в случай, че експерт включен в изпълнението ѝ по обективни причини не може да продължи работата си по обекта. Замяната се извършва след предварителни писмено съгласуване с Възложителя, като Изпълнителят следва да предложи експерт със същата или по-висока квалификация и умения в сравнение с експерта, който се замества.

V. НОСЕНЕ НА РИСК

Чл. 8. (1) Рискът от случайно погиване или повреждане на извършените СМР, материали, техника и др. се носи от ИЗПЪЛНИТЕЛЯ до предаването на обекта на Възложителя.

VI. ПРИЕМАНЕ НА ИЗПЪЛНЕНИЕТО. ГАРАНЦИОННИ СРОКОВЕ. ЗАПОВЕДНА КНИГА НА СТРОЕЖА.

Чл. 9. (1) Всички обстоятелства, свързани с изпълнението на този договор, като предаване и приемане на строителната площадка, приемане на изпълнените строително-монтажните работи, както и такива подлежащи на закриване, съставяне на междинни и окончателни актове и протоколи за приемане и предаване на строително-монтажните работи и други, се документират и оформят от представителите на страните по договора, съгласно Наредба № 3 от 31.07.2003 год. за съставяне на актове и протоколи по време на строителството и приложимата нормативна уредба, както и документи доказващи количественото и качествено изпълнение на дадения вид дейност.

(2) Актовете и протоколите се съставят във форма и вид, предписан от нормативните документи и имат доказателствена сила при установяване на обстоятелствата, свързани със започването, спирането, изпълнението и приемането на работите по предмета на настоящия договор.

(3) Актовете и протоколите се изготвят въз основа на данни от строителните книжа, от други документи, изискващи се по съответния нормативен акт, от договорите, свързани с изпълнението на строежите, и от констатациите при задължителни проверки, огледи и измервания на място.

(6) При констатиране на несъществени недостатъци, които не възпрепятстват нормалният ход на изпълнение на договора, **ВЪЗЛОЖИТЕЛЯТ** не може да откаже да приеме изпълненото. За тези недостатъци се съставят протоколи, в които се договарят сроковете, в които следва да бъдат отстранени от **ИЗПЪЛНИТЕЛЯ** за негова сметка.

(7) **ИЗПЪЛНИТЕЛЯТ** гарантира качеството на извършените строителни и монтажни работи и поема задължението да отстранява появилите се дефекти и недостатъци по време на гаранционния срок.

(8) Гаранционният срок за видовете строително-монтажни работи съгласно Техническото предложение на Изпълнителя е **60 /шестдесет/ месеца**.

(9) Гаранционният срок започва да тече след въвеждането на обекта в експлоатация.

(10) **ИЗПЪЛНИТЕЛЯТ** се задължава да поправи всяка некачествено изпълнена работа, за която има надлежно съставен протокол за констатация, съгласно действащото законодателство, или констатирано договорно нарушение.

(11) Проявените дефекти и недостатъци се констатират с протокол, подписан от представители на страните, в който се посочват и сроковете за отстраняването им.

(12) Всички предписания и заповеди, свързани с изпълнението на СМР, издадени от оправомощените за това лица и специализираните контролни органи съгласно Закона за устройство на територията, се вписват в заповедната книга на Строежа, която се съхранява на строежа от **ИЗПЪЛНИТЕЛЯ**. Лицата, издали предписанията, респ. заповедите, задължително ги подписват и датират.

(13) Предписанията и заповедите, вписани в заповедната книга, са задължителни за **ИЗПЪЛНИТЕЛЯ**.

(14) Ако **ИЗПЪЛНИТЕЛЯТ** не иска да изпълни предписание или заповед на **ВЪЗЛОЖИТЕЛЯ** има право в 3-дневен срок от тяхното издаване да впише мотивиран отказ в заповедната книга.

(15) В случай, че в 7-дневен срок от вписване на мотивирания отказ **ВЪЗЛОЖИТЕЛЯТ** писмено не отмени предписанието или заповедта си, то **ИЗПЪЛНИТЕЛЯТ** в 3-дневен срок може да направи възражение пред органите на ДНСК, като до произнасянето им строителството се спира. След проверка органите на ДНСК издават задължителни указания, свързани с изпълнението на СМР по договора.

(16) При установени по време на строителството разлики в предвидените количества и/или видове СМР, вследствие направени точни измервания на мястото на изпълнение, е допустимо замяна в количествена сметка (КС) / количествено-стойностната сметка (КСС) при спазване на следните условия:

1. Наличие на предварително одобрение от Възложителя за необходимостта от извършване на промени.

2. Искане за плащане за тези промени може да бъде направено единствено след приключване на СМР на обекта.

3. Изпълнителят задължително представя към искането за плащане документи, подкрепящи исканите промени – заменителна таблица, констативни протоколи, становища на компетентни органи, заповедна книга, актове за приемане на СМР и др.

4. След направената промяна общата стойност на КСС към договора за строителство не се увеличава.

(17) В случай че се налага промяна/замяна на определен вид материал в конкретна позиция от КСС, то такава промяна/замяна е допустима, само в случай че качеството/техническите характеристики на новия вид материал са по-добри, а единичната цена за съответната позиция остава същата или е по-ниска, от съответната цена по договора с Изпълнителя. При искане за възстановяване на средства за тази промяна, Изпълнителят задължително представя копие на документи, подкрепящи исканите промени – заменителна таблица, констативни протоколи, становища на компетентни органи, заповедна книга, актове за приемане на СМР с отразена извършената промяна/замяна на материала, анализи на единичните цени на СМР и др.

VII. ГАРАНЦИЯ ЗА ИЗПЪЛНЕНИЕ НА ДОГОВОРА.

Чл. 10. (1) За обезпечаване изпълнението на настоящия договор, при подписването му, ИЗПЪЛНИТЕЛЯТ следва да представи документ за внесена гаранция за изпълнение на задълженията си по него. Гаранцията се представя, в съответствие с документацията за участие, в една от следните форми:

1. Депозит на парична сума в лева в размер на 1 % от общата стойност на договора без ДДС по банкова сметка на ВЪЗЛОЖИТЕЛЯ, както следва:

- **Банка:** ТБ "Инвестбанк" АД, клон Смолян, офис Рудозем
- **IBAN:** BG67IORT80193378364303
- **BIC:** IORTBGSF

2. Банкова гаранция за сума в лева в размер на 1 % от общата стойност на договора без ДДС със срок на валидност - до 30 дни след подписване на Протокол за установяване годността за ползване на строежа – Приложение № 16 към чл.7, ал.3, т.16 от Наредба №3/2003г. за съставяне на актове и протоколи по време на строителството. Гаранцията трябва да бъде безусловна, неотменима, с възможност да се усвои изцяло или частично в зависимост от претендираното обезщетение. Гаранцията трябва да съдържа задължение на банката гарант, да извърши безусловно плащане, при писмено искане от ВЪЗЛОЖИТЕЛЯТ, в случай че ИЗПЪЛНИТЕЛЯТ не е изпълнил някое от задълженията си по договора.

3. Застраховка, която обезпечава изпълнението чрез покритие на отговорността на изпълнителя. Възложителят следва да бъде посочен като трето ползващо се лице по тази застраховка. Застраховката не може да бъде използвана за обезпечение на отговорността на изпълнителя по друг договор. Застраховката следва да е със срок на валидност до 30 дни след подписване на Протокол за установяване годността за ползване на строежа – Приложение № 16 към чл.7, ал.3, т.16 от Наредба №3/2003г. за съставяне на актове и протоколи по време на строителството.

(2) Разходите по откриването на депозита, банковата гаранция или застраховка са за сметка на ИЗПЪЛНИТЕЛЯ.

(3) Гаранцията за изпълнение покрива всяко неточно изпълнение на договора, в резултат на недобросъвестно поведение от страна на **ИЗПЪЛНИТЕЛЯ**, както и поправяне на некачествено изпълнени работи, които не са отстранени своевременно от **ИЗПЪЛНИТЕЛЯ**.

(4) **ВЪЗЛОЖИТЕЛЯТ** може да задържи гаранцията по ал. 1, ако в хода на изпълнението възникне спор между страните, който е внесен за решаване от компетентен съд.

(5) **ВЪЗЛОЖИТЕЛЯТ** има право да задържи/усвои гаранцията до размера на уговорените с настоящия договор неустойки, когато **ИЗПЪЛНИТЕЛЯТ** не изпълни и/или изпълни частично задълженията си по този договор или забави тяхното изпълнение. При прекратяване дейността на **ИЗПЪЛНИТЕЛЯ** или при обявяването му в несъстоятелност, **ВЪЗЛОЖИТЕЛЯТ** има право да задържи/усвои целия размер на гаранцията за изпълнение.

(7) В случай на удължаване срока за изпълнение на договора, **ИЗПЪЛНИТЕЛЯТ** се задължава съответно да удължи срока на валидност на гаранцията.

(8) **ВЪЗЛОЖИТЕЛЯТ** не дължи лихва върху сумата по Гаранцията за изпълнение на договора за срока, за който средствата са престояли законно при него, в случай на гаранция под формата на предоставени парични средства.

Чл. 11. ВЪЗЛОЖИТЕЛЯТ не дължи на **ИЗПЪЛНИТЕЛЯ** лихви върху сумите по гаранцията за изпълнение, за времето, през което тези суми законно са престояли при него.

Чл. 12. Гаранцията за изпълнение се освобождава, след изтичане на 30 календарни дни от дата на подписване на Протокол за установяване годността за ползване на строежа – Приложение № 16 към чл.7, ал.3, т.16 от Наредба №3/2003г. за съставяне на актове и протоколи по време на строителството.

VIII. ОБЕЗЩЕТЕНИЯ. САНКЦИИ И НЕУСТОЙКИ

Чл. 13. В случай че **ИЗПЪЛНИТЕЛЯТ** не започне изпълнението на СМР в срок до 30 календарни дни от срока по чл. 2, ал. 2 и ал.3 от настоящия договор, както и ако неизпълни и/или наруши задължение, произтичащо от този договор, **ВЪЗЛОЖИТЕЛЯТ** има право да прекрати договора.

(2) Разпоредбата по ал.1 не се прилага в случай, че неизпълнение не е по вина на Изпълнителя.

Чл. 14. При неспазване на срока за изпълнение на договора по вина на **ИЗПЪЛНИТЕЛЯ**, същият дължи на **ВЪЗЛОЖИТЕЛЯ** неустойка в размер на 1 % от стойността на неизпълнените видове работи по обекта, за всеки ден закъснение, но не повече от 30 % от тази стойност.

(2) При виновно некачествено извършване на СМР, освен задължението за отстраняване на дефектите и другите възможности, предвидени в чл. 265 ЗЗД, **ИЗПЪЛНИТЕЛЯТ** дължи и неустойка в размер на 10 процента от стойността на некачествено извършените СМР.

Чл. 15. Предвидените в договора неустойки не лишават изправната страна от правото да търси обезщетение за вреди - претърпени загуби и пропуснати ползи, доколкото те са пряка и непосредствена последица от лошото изпълнение и са могли да бъдат предвидени при пораждаване на задължението. Но ако неизправната страна е била недобросъвестна*, тя отговаря за всички преки и непосредствени вреди.

Чл. 16. Изправната страна може да претендира и по-големи вреди по установения в закона ред.

X. ИЗМЕНЕНИЕ И ПРЕКРАТЯВАНЕ НА ДОГОВОРА

Чл. 17. (1) Страните не могат да променят или допълват договора, освен в случаите, предвидените в чл. 116 и чл.194, ал.3 от Закона за обществените поръчки .

(2) В случай, че сроковете за изпълнение на проекта бъдат изменени то следва крайните срокове за изпълнение да се считат като крайни срокове за изпълнение на строителството.

Чл. 18. Всякакви промени в Договора, включително на приложенията към него, се правят в писмена форма посредством сключване на допълнително споразумение.

Чл. 19. (1) Настоящият договор се прекратява:

1. с пълното изпълнение на договора;

2. при настъпване на обективна невъзможност за изпълнение на предмета на договора.

(2) Настоящият договор може да бъде прекратен преди изтичане на неговия срок по взаимно

писмено съгласие на страните.

(3) При неизпълнение по вина на ИЗПЪЛНИТЕЛЯ, ВЪЗЛОЖИТЕЛЯТ задържа гаранцията за изпълнение, като си запазва правото да изисква и други обезщетения за претърпени вреди.

(4) Когато след започване изпълнението на дейностите по настоящия договор, са настъпили

съществени промени във финансирането на тези дейности, извън правомощията на ВЪЗЛОЖИТЕЛЯ, същия с писмено предизвестие, информира ИЗПЪЛНИТЕЛЯ, за настъпване на обстоятелствата.

(5) ВЪЗЛОЖИТЕЛЯТ може да прекрати договора едностранно при следните условия:

1. ако в резултат на обстоятелства, възникнали след сключването му, ИЗПЪЛНИТЕЛЯ не е

в състояние да изпълни своите задължения;

2. ако ИЗПЪЛНИТЕЛЯТ не изпълнява законосъобразни указания на ВЪЗЛОЖИТЕЛЯ по изпълнението на договора или не отстранява установени неточности или несъответствия констатирани от ВЪЗЛОЖИТЕЛЯ или строителния надзор и отразени в протокол;

3. ако ИЗПЪЛНИТЕЛЯТ бъде обявен в неплатежоспособност или когато бъде открита процедура за обявяване в несъстоятелност или ликвидация. За настъпването на тези обстоятелства ИЗПЪЛНИТЕЛЯТ е длъжен незабавно да уведоми ВЪЗЛОЖИТЕЛЯ.

Чл. 20. При предсрочно прекратяване на договора ВЪЗЛОЖИТЕЛЯТ и ИЗПЪЛНИТЕЛЯТ съставят констативен протокол за извършените и неизплатени видове работи.

* По смисъла на този договор „недобросъвестност“ означава умисъл или груба небрежност.

Чл. 21. Към момента на прекратяване на договора ИЗПЪЛНИТЕЛЯТ се задължава да:

1. Прекрати по-нататъшната работа, с изключение на дейностите свързани с обезопасяване на строителната площадка;
2. Предаде цялата строителна документация, машини, съоръжения и материали, за които ВЪЗЛОЖИТЕЛЯТ е заплатил;
3. Предаде всички строително-монтажни работи, изпълнени от него до датата на прекратяването.

XI. ДОГОВОР ЗА ПОДИЗПЪЛНИТЕЛ

Чл. 22 ИЗПЪЛНИТЕЛЯТ се задължава, в случай, че е посочил, че ще ползва подизпълнител при изпълнение на поръчката, в срок до 3 /три/ дни от сключването на договор за подизпълнение или на допълнително споразумение към него, или на договор, с който се заменя посочен в офертата подизпълнител, да изпрати на ВЪЗЛОЖИТЕЛЯ оригинален екземпляр от договора или допълнителното споразумение заедно с доказателства, че подизпълнителят отговаря на съответните критерии за подбор съобразно вида и дела от поръчката, който ще изпълняват, и че за тях не са налице основания за отстраняване от процедурата, съответно за спазване на изискванията на чл. 66, ал. 11 от ЗОП.

Чл. 23. След сключване на договора и най-късно преди започване на изпълнението му, ИЗПЪЛНИТЕЛЯТ уведомява ВЪЗЛОЖИТЕЛЯ за името, данните за контакт и представителите на подизпълнителите, посочени в офертата. Изпълнителят уведомява възложителя за всякакви промени в предоставената информация в хода на изпълнението на поръчката.

Чл. 24. В случай, че за изпълнение на поръчката има сключен договор за подизпълнение възложителят заплаща вознаграждение пряко на подизпълнител, когато са налице следните условия:

(1) Частта от поръчката, която се изпълнява от подизпълнителя, може да бъде предадена като отделен обект на изпълнителя.

(2) Подизпълнителят е отправил искане до възложителя, чрез изпълнителя, който е длъжен да го предостави на възложителя в 15-дневен срок от получаването му.

(3) Към искането изпълнителят е длъжен да предостави становище, от което да е видно дали оспорва плащанията или част от тях като недължими.

(4) Възложителят има право да откаже плащане на подизпълнител, когато искането за плащане е оспорено, до момента на отстраняване на причината за отказа.

Чл. 25 Замяна или включване на подизпълнител по време на изпълнение на договор за обществена поръчка се допуска по изключение, когато възникне необходимост при спазване на изискванията на чл. 66, ал. 11 от ЗОП.

Чл. 26 Подизпълнителите нямат право да превъзлагат една или повече от дейностите, които са включени в предмета на договора за подизпълнение.

XII. НЕПРЕДВИДЕНИ ОБСТОЯТЕЛСТВА

Чл. 27 Страните не отговарят за неизпълнение на задължение по този Договор, когато невъзможността за изпълнение се дължи на непредвидени обстоятелства.

(2) За целите на този Договор, „непредвидими обстоятелства“ има значението на това понятие по смисъла на т. 27 от ПЗР на ЗОП.

(3) Страната, засегната от непредвидени обстоятелства, е длъжна да предприеме всички разумни усилия и мерки, за да намали до минимум понесените вреди и загуби, както и да уведоми писмено другата Страна в срок до 2 (два) дни от настъпването им. Към уведомлението се прилагат всички релевантни и/или нормативно установени доказателства за настъпването и естеството им, причинната връзка между това обстоятелство и невъзможността за изпълнение, и очакваното времетраене на неизпълнението.

(4) Докато трае непредвидените обстоятелства, изпълнението на задължението се спира. Засегнатата Страна е длъжна, след съгласуване с насрещната Страна, да продължи да изпълнява тази част от задълженията си, които не са възпрепятствани от непредвидените обстоятелства.

(5) Не може да се позовава на непредвидени обстоятелства Страна:

1. която е била в забава или друго неизпълнение преди настъпването им;
2. която не е информирала другата Страна за настъпването им; или
3. чиято небрежност или умишлени действия или бездействия са довели до невъзможност за изпълнение на Договора.

XII ДОПЪЛНИТЕЛНИ РАЗПОРЕДБИ

Чл. 28 Всяка от страните по този договор се задължава да не разпространява информация за другата страна, станала ѝ известна при или по повод изпълнението на този договор

Чл. 29 (1) Всички съобщения и уведомления между страните по повод договора се извършват в писмена форма чрез факс, ел.поща, препоръчана поща с обратна разписка или куриерска служба или по реда на Закона за електронния подпис и електронния документ.

(2) Ако някоя от страните промени посочените в договора адреси, без да уведоми другата страна, същата се счита за редовно уведомена, ако съобщението е изпратено на адреса от договора.

(3) В срок до 3 (три) дни след подписване на договора всяка от страните информира другата страна писмено за определеното от нея лице за контакт по този договор, неговия факс и актуален адрес за кореспонденция. Посочените данни могат да се променят само с писмено уведомление на съответната страна по реда на договора.

Чл. 30 Всички спорове, възникнали по тълкуването и прилагането на договора ще се решават чрез преговори между страните, а когато е невъзможно да се постигне съгласие – по съдебен ред от компетентния български съд, в съответствие с българското законодателство. За всички неуредени в този договор въпроси се прилагат разпоредбите на действащото българско законодателство.

Чл. 31. Настоящият договор се състави в четири еднообразни екземпляра – три за ВЪЗЛОЖИТЕЛЯ и един за ИЗПЪЛНИТЕЛЯ.

Приложения:

Чл. 32. Към този Договор се прилагат и са неразделна част от него следните приложения:

Приложение № 1 – Техническа спецификация;

Приложение № 2 – Техническо предложение на ИЗПЪЛНИТЕЛЯ;

Приложение № 3 – Ценово предложение на ИЗПЪЛНИТЕЛЯ, включително КСС;

ВЪЗЛОЖИТЕЛ:
РУМЕН ПЕХЛИВАНОВ
КМЕТ НА ОБЩИНА РУДОЗЕМ



ИЗПЪЛНИТЕЛ:
ВАХДИ ПАЛИКАРОВ
УПРАВИТЕЛ НА „СЕНАЛ” ЕООД



МИЛЕНА РУСЕВА
ГЛАВЕН СЧЕТОВОДИТЕЛ НА
ОБЩИНА РУДОЗЕМ

САЛВЕТ БРАХЪМОВ
МЛАДШИ ЮРИСТ НА
ОБЩИНА РУДОЗЕМ



ОБЩИНА РУДОЗЕМ ОБЛАСТ СМОЛЯН

4960 Рудозем, бул. "България" 15, тел: 0306/99199, факс: 0306/99141

e-mail: obrud@abv.bg www.rudozem.bg

ОДОБРЯВАМ:

КМЕТ НА ОБЩИНА РУДОЗЕМ

/Р. Пехливанов/



ТЕХНИЧЕСКА СПЕЦИФИКАЦИЯ

за възлагане на обществена поръчка с предмет: „Реконструкция на ул. Акация, с.Чепинци, община Рудозем”

!!!Важно!!! В изпълнение на разпоредбата на чл. 48 ал.2 от ЗОП да се счита добавено "или еквивалент" навсякъде, където в документацията по настоящата поръчка са посочени стандарти, технически одобрения или спецификации, както и когато са посочени модел, източник, процес, търговска марка, патент, тип, произход или производство.

Ако някъде в документацията за участие има посочен: конкретен модел, търговска марка, тип, патент, произход, производство или др., възложителя на основание чл.50 ал.1 от ЗОП ще приеме всяка оферта, когато участникът докаже с всеки относим документ, че предложеното от него решение отговаря по еквивалентен начин на изискванията, определени в техническите спецификации и/или проектите.

Всички строителните материали трябва да отговарят на изискванията на действащите Български държавни стандарти, БДС, EN или, ако са внос, да бъдат одобрени за ползване на територията на Република България и да са с качество, отговарящо на гаранционните условия. Не се допуска изпълнение с нестандартни материали.

I. Съществуващо положение

Обектът е разположен в централната част на с.Чепинци Улицата е разкрита и е без трайна настилка. Част от улицата е ограничена с подпорните стени от към реката. Дължината на улицата е 238,01 м.

II. Проектно решение

Ситуацията на улицата е съобразена с регулационния план на населеното място.

Обща дължина на улицата – 238,01м.

Ситуацията е решена с използването на четири броя хоризонтални криви и една чупка.

Общият габарит на улицата включва

1. За участък от т.А до т.1 – съществуващо мостово съоръжение

- Пътно платно – 4,40 м
- Два тротоара - по 1,00 м

2. За участъка от т.1 до т.НЗ

- Пътно платно – 4,50 м
 - Тротоар в ляво - 1,00 м
3. За участъка от т.Н3 до т.14

- Пътно платно – 4,00 м
- Тротоар в ляво - 1,00-1,50м

В участъка от т.Н2 до т.Н3 в ляво е предвидено допълнително уширение на пътното платно с 0,50м.

Нивелетното решение на улицата съобразено с нуждите на съществуващата застройка по улицата.

Минимален надлъжен наклон 1,00% , максимален – 6,50 % .

Допуснат минимален радиус на вертикалните криви - 175 м.

Напречен наклон на улицата - 2,5%.

Напречен наклон на тротоара– 2% в посока на бордюра.

Конструкцията на пътната настилка е предвидена за “много леко движение” (5 ОА/ден), земна основа $E_0 = 35 \text{ MPa}$ и включва:

- 8 см унипаваж
- 4 см уплътнен пясък
- 15 см трошенокаменна настилка $E = 250 \text{ MPa}$
- 25 см основа от едротрошен камък $E = 150 \text{ MPa}$

Настилка на тротоара включва:

- 6 см унипаваж (павега)
- 4 см уплътнен пясък
- 8 см основа от едротрошен камък $E = 150 \text{ MPa}$

Пътната настилка е ограничена с бетонов бордюор 18/35, а тротоарната настилка с градински бордюор 8/16.

В участъците на пред гаражи в подходи към прилежащата застройка бордюорите да се монтират легнали

За участъка в зоната на моста се предвижда полагане на един пласт плътен асфалтобетон тип „А” - 5см.

Проектът предвижда отвеждането на повърхностните води да става с надлъжни и напречни наклони, до предвидени по проекта, пет броя улични оттоци

Изпълнението на улицата налага:

1. Ремонт на съществуващата подпорна стена в участък от т.7+3м до т.14 в ляво, включващ:

- Преснема нивото на същ. стена до необходимата проектна кота, чрез разкътрване на част от бетона.
- Монтаж на анкери за връзка между стара и нова част.
- Изпълнение на нова покривна плоча.
- Монтаж на нов стоманен парапет по детайл.

Доставката на всички материали необходими за изпълнението на СМР е задължение на изпълнителя. В строежа трябва да се влагат материали отговарящи на изискванията в българските и/или европейските стандарти. Всички материали трябва да са придружени със съответните сертификати за произход и качество или декларация удостоверяваща съответствието на всеки един от вложените строителни продукти със съществените изисквания към строежите, съгласно изискванията на Закона за техническите изисквания към продуктите и подзаконовите нормативни актове към него.

Всички видове СМР следва да се изпълняват съгласно предвидените такива по видове и количества съгласно КС. При изпълнението на СМР трябва стриктно да се спазват изискванията на всички действащи към момента на изпълнение на поръчката нормативни документи;

КОЛИЧЕСТВЕНА СМЕТКА

№	Наименование	мярка	К-во
Земни работи			
1	ИЗКОП ЗА ПЪТИЩА ДО 3000 МЗ/КМ В ЗЕМНИ ПОЧВИ МАШИННО	м3	522,0
2	ИЗКОП ЗА УЛИЦИ В ЗЕМНИ ПОЧВИ-РЪЧНО	м3	224,0
3	НАПРАВА НАСИП ЗА ПЪТИЩА ОТ РЕЦИКЛИРАН СКАЛЕН МАТЕРИАЛ	м3	90,0
4	НАПРАВА НАСИП ЗА ПЪТИЩА ОТ ЗЕМНИ ПОЧВИ	м3	28,0
5	НАТОВАРВАНЕ ЗЕМНИ ПОЧВИ НА КАМИОН - РЪЧНО	м3	45,0
6	НАТОВАРВАНЕ НА ЗЕМНИ ПОЧВИ НА ТРАНСПОРТ С БАГЕР	м3	207,0
7	ПРЕВОЗ НА ЗЕМНИ ПОЧВИ СЪС САМОСВАЛ	м3	774,0
8	РАЗРИВАНЕ С БУЛДОЗЕР НА ДЕПО НА ИЗЛИШНИ ЗЕМНИ МАСИ	м3	718,0
Земни работи			
Пътни работи			
1	НАПРАВА НАСТИЛКА ОТ БЕТОНОВ УНИПАВАЖ-8СМ	м2	999,0
2	Направа на настилка от бетонови унипавета-унипаваж бсм.	м2	226,0
3	Направа на основа от уплътнен пясък за настилка от бетонов унипаваж	м3	49,0
4	ФУГИРАНЕ НА УНИПАВАЖ С ПЯСЪК 0-2 И ВИБРОПЛОЧА	м2	1225,0
5	ТРОШЕНОКАМЕННА НАСТИЛКА 0-42, E=250MPa	м3	147,0
6	Направа на настилка от едротрошен камък 0-63, E=150MPa	м3	284,0
7	ДОСТАВКА И МОНТАЖ БЕТОНОВИ БОРДЮРИ 18/35	м	452,0
8	ДОСТАВКА И МОНТАЖ БЕТОНОВИ БОРДЮРИ 8/20	м	88,0
9	ПОЛАГАНЕ НА АСФАЛТОБЕТОН-ПЛЪТНА СМЕС 5 СМ.	тона	9,0
10	БИТУМЕН РАЗЛИВ ЗА ВРЪЗКА	м2	74,0
11	ПРЕВОЗ АСФАЛТОВА СМЕС	тона	9
Пътни работи			
Съоръжения			
1	РАЗБИВАНЕ С ЧУК И ШИЛО НА БЕТОН С ЦИМЕНТ НАД 250 КГ/МЗ	м3	22,0
2	Натоварване с багер на самосвал и превоз на депо на разкъртен бетон	м3	22,0
3	КОФРАЖ ЗА ПОКРИВНА ПЛОЧА	м2	65,0
4	ПОЛАГАНЕ БЕТОН С20/25 ЗА МАСИВНИ СТЕНИ	м3	14,0
5	ЗАГОТОВКА И МОНТАЖ АРМИРОВКА ЗА СТРОИТЕЛНИ КОНСТРУКЦИИ	кг	423,0
6	Почистване на бет.повърхност в зоната на снаждане (отнемане на пласт 5мм и измиване)	м2	57,0
7	Монтаж на анкери от стомана N10в отвори с ф15 с циментов разтвор M100	бр.	571,0
8	НАПРАВА И МОНТАЖ СТОМАНЕН ПАРАПЕТ	кг	3 176,0
9	ПРЕВОЗ БЕТОН	м3	14,0
10	ДЕМОНТАЖ НА ЖЕЛЕЗЕН ПАРАПЕТ	кг	45,0
11	ПОЧИСТВАНЕ И ШЛАЙФАНЕ И БЛАЖНО БОЯДИСВАНЕ ПО ЖЕЛЕЗНИ ПАРАПЕТИ	м2	41,0
Съоръжения			
Отводняване			
1	НАПРАВА БЕТ.ЕДНОСТАВЕН ОТТОК С ЧУГУНЕНА РЕШЕТКА	бр.	5,0

2	ДОСТАВКА И МОНТАЖ НА ПОЛИЕТИЛЕНОВИ ТРЪБИ Ф200мм ЗА ВКЛЮЧВАНЕ НА УЛИЧНИ РЕЧЕТКИ И УЛИЧНИ ОТТОЦИ	м	12,0
3	ТЕСЕН ИЗКОП С БАГЕР С НАТОВАРВАНЕ НА ТРАНСПОРТ И ПРЕВОЗ ДО 5 КМ.	м3	9,0
4	НАПРАВА НА ОБРАТЕН НАСИП ЗА КАНАЛ С УПЛЪТНЕНА РЕЧНА БАЛАСТРА	м3	6,0
5	Разкъртване на отвори в бетонова стена за направа на оттоци за УО	м3	0,3
6	КОРЕКЦИЯ В НИВО КАПАЦИ НА СЪЩЕСТВУВАЩИ КАНАЛИЗАЦИОННИ РШ	бр.	4,0
	Отводняване		
	Канална мрежа		
1	ТЕСЕН ИЗКОП С БАГЕР С НАТОВАРВАНЕ НА ТРАНСПОРТ И ПРЕВОЗ ДО 5 КМ.	м3	73,0
2	НАПРАВА НА ОБРАТЕН НАСИП ЗА КАНАЛ С УПЛЪТНЕНА РЕЧНА БАЛАСТРА	м3	55,0
3	ПОЛАГАНЕ НА ТРЪБИ PVC Ф150	м	306,0
4	Доставка и полагане на бетон клас C12/15	м3	18,0
5	ПОЛАГАНЕ НА СТОМАНЕНО ВЪЖЕ Ф10 ММ	м	153,0
6	НАПРАВА НА КАБЕЛНИ ШАХТИ	бр.	7,0
	Канална мрежа		
	Организация на движението		
1	СТАНДАРТНИ ПЪТНИ ЗНАЦИ I ТИПОРАЗМЕР С ОТРАЖАТЕЛНО ФОЛИО С ЕДРОЗЪРНЕСТА СТРУКТ	м2	1,1
2	ДОСТАВКА И МОНТАЖ НА СТОЙКИ ЗА ПЪТНИ ЗНАЦИ Ф 6 CM L = 4,50M	бр.	2,0
	Организация на движението		

Изготвил:
/инж. Калчева/

ТЕХНИЧЕСКО ПРЕДЛОЖЕНИЕ

ЗА ИЗПЪЛНЕНИЕ НА ОБЩЕСТВЕНАТА ПОРЪЧКА

на стойност по чл.20, ал.3 от ЗОП с предмет: „Реконструкция на ул. Акация, с.Чепинци, община Рудозем”

от СЕПАЛ ЕООД

(наименование на участника)

и подписано *Вахди Салихов Паликаров*

(трите имена)

в качеството му на **УПРАВИТЕЛ**

(на длъжност)

с ЕИК/БУЛСТАТ: **BG120597696**

УВАЖАЕМИ ДАМИ И ГОСПОДА,

След като се запознахме с изискванията в настоящата документация за възлагане на обществена поръчка,

Заявяваме, че:

1. Желаяме да участваме в обществена поръчка с предмет: „*Реконструкция на ул. Акация, с. Чепинци, община Рудозем*“.

(посочва се наименованието на поръчката)

2. При подготовката на настоящото предложение сме спазили всички изисквания на Възложителя за нейното изготвяне.

3. Декларираме, че при изготвяне на офертата са спазени задълженията свързани с данъци и осигуровки, закрила на заетостта и условията на труд.

4. В случай, че бъдем определени за изпълнител на поръчката гарантираме, че състояние да изпълним поръчката в следните срокове:

70 (словом: *Седемдесет*) календарни дни, който включва времето от подписване на Протокол за откриване на строителна площадка и определяне на строителна линия и ниво на строеж до подписването на Констативен акт за установяване годността за приемане на строежа (част, етап от него) – Приложение № 15 към чл. 7, ал. 3, т. 15 от Наредба № 3 от 31 юли 2003 година.

Ако поръчката бъде възложена на нас, се задължаваме да завършим строителството и да предадем строителния обект на възложителя в оферирания по настоящия пункт срок.

ВАЖНО!!!!

Възложителят определя максимален срок за изпълнение 90 календарни дни. При изготвяне на своите предложения участниците следва задължително да се съобразят с така посочения максимален срок за изпълнение на поръчката.

Участникът предлага срок за изпълнение на поръчката в календарни дни като цяло число. Ще бъдат отстранени предложения, в които срокът за изпълнение е предложен в различна мерна единица, и/или е констатирано разминаване между предложения срок за изпълнение и линейния график и/или предложеният срок за изпълнение превишава посоченият максимален срок за изпълнение на поръчката.

5. Предлагам следният гаранционен срок, след въвеждането на обекта в експлоатация
60 (словом: **шестдесет**) месеца.

6. Към настоящото представяме предложение за изпълнение на поръчката в съответствие с техническата спецификация и изискванията на възложителя, което включва:

6.1. **Измерител на качеството за изпълнение на поръчката:**

Приложение 1

6.2. **Организация на работата:**

Приложение 1

Към Техническото предложение прилагаме линеен график и диаграми на механизацията и работната ръка, изготвени в съответствие с поставените изисквания.

!!! ВАЖНО !!! ИЗИСКВАНИЯ ПРИ РАЗРАБОТВАНЕ НА ПРЕДЛОЖЕНИЕТО ЗА ИЗПЪЛНЕНИЕ НА ПОРЪЧКАТА:

Техническото предложение се изготвя и подписва в един оригинален екземпляр. В образеца на техническо предложение са оставени празни полета (редове), маркирани с точки, в които участникът попълва конкретните си предложения или други данни. Където необходимо, възложителят дава допълнителни указания за попълване, намиращи се след или по съответното поле (ред). Празните полета (редове) се разширяват съобразно попълваната информация. При по-голям обем информация същата може да се изготви и представи в отделни приложения към техническото предложение, а в празното поле (ред) да се впише изрична препратка към него.

Техническото предложение трябва да е написано четливо, да няма механични или други явища поправки по него.

Техническото предложение за изпълнение на поръчката трябва да съдържа най-малко следните елементи:

✎ *Измерител на качеството за изпълнение на поръчката, включващ Програма за изпълнение на обекта - етапи и последователност* на извършване на строително-монтажни работи (СМР), отчитайки времето за подготовителните дейности, дейностите по изпълнението на СМР, тествания, завършване и предаване на обекта, в съответствие с приложимата нормативна уредба, техническите спецификации и предложения линеен график за изпълнение;*

✎ *Организация на работата - предложения за реализирането на дейностите от техническото задание и координация на работната ръка, които да съответстват на приложения Линеен график, диаграма на механизацията и работната ръка. Следва да се посочат индивидуалните експерти за изпълнение на строително-монтажните дейности, както и конкретните*

задължения, които същите ще изпълняват съобразно тяхната предназначеноост.

!!!ВАЖНО!!!

В случай че участник представи организация на работата, която не включва посочените по-горе елементи и/или линеен график, който не съответства на посочените изисквания, същият се отстранява от участие и офертата му не се допуска до по-нататъшно участие в процедурата.

*** Под „етапи и последователност“ следва да се има предвид, че изпълнението на обекта трябва да е разделено поетапно, с посочени ключови моменти при изпълнение, периоди за одобрение, последователност и взаимовръзка между отделните дейности.**

В случай, че бъдем определени за изпълнител, ние ще представим всички документи, необходими за подписване на договора съгласно документацията за участие в посочения срок от възложителя.

Удостоверяваме и потвърждаваме, че:

- Ще подписваме съответните актове и протоколи по време на строителството, съгласно Наредба № 3/2003 г. за съставяне на актове и протоколи по време на строителството и договорните условия на договора;

- Строително-монтажните работи (СМР) ще бъдат изпълнени в съответствие със съществените изисквания към строежите, определени чрез Закона за устройство на територията (ЗУТ), както и другото приложимо действащо законодателство в областта на строителството.

7. Приемаме да се считаме обвързани от задълженията и условията, поети с офертата, до изтичане на срока на договора.

8. Заявяваме, че ако поръчката бъде възложена на нас, до подписване на договора за изпълнение настоящата оферта ще представлява споразумение между нас и възложителя.

9. Заявяваме, че сме запознати с изискванията за изпълнението съгласно Техническите спецификации, условията на финансиране, както и всички документи, приложени към документацията за обществената поръчка, и приемаме да изпълним всички задължения, произтичащи от обявените условия.

Дата	12/ 08/ 2019г.
Име и фамилия	Вахди Паликарв
Подпис на лицето (и печат) (законен представител на участника или от надлежно упълномощено лице)	

ТЕХНИЧЕСКО ПРЕДЛОЖЕНИЕ

Наименование на поръчката:	„Реконструкция на ул. Акация, с.Чепинци, община Рудозем“
----------------------------	--

С настоящото представяме нашето предложение за изпълнение на обществената поръчка по обявената от Вас процедура чрез публична покана с горепосочения предмет.

След като се запознахме с публичната покана и документацията за участие, вкл. всички утвърдени проектни решения, образци и условията на договора, и набелязване конкретен план за изготвяне на оферта както следва:

Предварителни проучвания.

Етап 1: Начални проучвания необходими за изготвянето на офертно предложение

Дейности:

- Детайлно запознаване с тръжната документация и техническият проект
- Предварителен оглед на обекта и на проектантската разработка
- Запознаване с проектите по различните части
- Определяне сложността на задачата
- Преценка на времевите, техническите, кадровите и финансови ресурси
- Вземане на решение за участие в процедурата.

Етап 2: Изготвянето на офертно предложение

Дейности:

- Сформиране на екип от експерти отговарящи на изискванията на възложителя (минималния екип) и определяне на срока за изпълнение и пълния състав на персонала, който би могъл да изпълни точно и качествено задачата в набелязания срок;
- Направа на предварителни изчисления и анализи
- Подготовка на техническо предложение
- Подготовка на ценово предложение
- Изготвяне и подаване на оферта по образците на тръжна документация

С настоящата разработка ще предложим решение за „**Реконструкция на ул. Акация, с.Чепинци, община Рудозем**“

Изпълнението на СМР ще бъде извършено изцяло съгласно Техническият проект одобрен от Община Рудозем както следва:

ПРОЕКТНО РЕШЕНИЕ

1. Комуникационно решение

Не се предвижда промяна в регулационните граници на зоната на съществуващата улица.

Съгласно приетата Концепция се премахва сега съществуващата земна настилка, минаваща през цялата улица, и се реконструира нова, която е изцяло по трасето на съществуващата улица. Ситуацията е решена с използването на четири броя хоризонтални криви и една чупка.

Общият габарит на улицата включва:

1. За участък от т. А до т. 1 – Съществуващо мостово съоръжение
 - Пътно платно – 4,40 м
 - Два тротоара по 1,00 м
2. За участъка от т. 1 до т. Н3
 - Пътно платно – 4,50 м
 - Тротоар в ляво – 1,00 м
3. За участъка от т. Н3 до т. 14
 - Пътно платно 4,00 м
 - Тротоар в ляво – 1,00 – 1,50 м

В участъка от т. Н2 до т. Н3 в ляво е предвидено допълнително уширение на пътното платно с 0,50 м.

2. Нивелетно решение

Нивелетното решение на улицата е съобразено с изискванията на техническото задание и нуждите на съществуващата застройка по улицата като е предвидено да има минимална корекция в съществуващият наклон.

Минималният надлъжен наклон е 1,00 %, а максималният – 6,50 %;

Допуснат минимален радиус на вертикалните криви – 175 м;

Напречен наклон на улицата – 2,50 %;

Напречен наклон на тротоара – 2,00 % в посока на бордюра.

Отчетени са нуждите от транспортен достъп на съществуващите къщи, гаражи и дворни пространства, като за целта са предвидени ивици от усилена настилка „Бехатон“ 8 см и направа на подходи към обектите.

3. Архитектурно благоустройствено решение

Възможности за развитие и конкретни благоустройствени мероприятия, предвидени в разработката

Предложената последователност на описаните по-долу дейности отчита извършването на разрушителни процеси, генерирането на отпадъци и максимално запазване на съществуваща растителност и подходна мрежа към сградите и съоръженията.

Рехабилитация на съществуващите улици, тротоари и алеи

Проектът за благоустройство предвижда подмяна на съществуващата земна настилка с декоративна настилка от бетонови павета, оформяне на тротоари, водотвеждащи съоръжения и подходи към имотите на хората живеещи покрай улицата.

4. Конструктивно решение

Конструктивните елементи в зададения проект се свеждат до изпълнение на покривна плоча до подпорни стени. При изпълнението на плочата, ще бъдат използвани бетони клас C20/25 за вертикални и хоризонтални елементи. Армировката която е се използва в различните детайли с клас B500 според проектната документация. При извършване на работите по част конструкции ще се използват системи за кофриране и бетониране, които позволяват да се изпълни видим бетон, който да има приятна визия, без да е нужна допълнителна обработка. При изливането на бетона, в него ще бъдат заложени закладни части, върху които да бъдат захванати в последствие конструкциите на парапета.

Бетоните и армировката, които се получават на обекта пристигат придружени от съответните декларации за експлоатационни показатели. Отговорникът по качеството приема бетона и разрешава полагането, след одобрение на армировката от проектанта по част конструкции.

Проблемна карта

Устройствени проблеми

- Опасна неосветена и необезопасена територия;
- Комуникационни пешеходни алеи в лошо състояние;

Комуникационни проблеми

- Затруднен и на места невъзможен достъп за хора в неравностойно положение – липса на рампи, тротоари без или с неподходяща настилка и наклон;
- Засилено автомобилно движение в района и предпоставки за произшествия;

Естетически проблеми

- Ниска степен на благоустроеност на парковата среда и обзавеждането ѝ;
- Алейна мрежа, тротоари, улици и площадки с недобър естетически вид;

Екологични проблеми

- Територията не отговаря на естетическите и екологични изисквания за подобен вид територии – паркови зони, зони за отдих, рекреация и спорт;
- Високо ниво на шумово замърсяване – предимно от автомобилен транспорт;

Предимства на територията

- Много добро местоположение в контекста на населеното място – територия в непосредствен контакт с реката
- Централна част и пешеходната зона на селото;

СТРАТЕГИЯТА ЗА УПРАВЛЕНИЕ НА РИСКА

Рискът е нестабилно състояние или несигурно събитие, което ако се случи ще окаже влияние върху поне различни аспекти на проекта. Според възможността да бъдат предвидени различаваме рисковете:

- очаквани – такива, които биха могли да бъдат открити при внимателен анализ;
- предвидими – рискове, които се предвиждат на базата на предишен опит;
- непредвидими – рискове, които е трудно да бъдат предвидени.

Според концепцията в своята същност управлението на риска е способността да се предвидят заплахите за проекта и да се минимизират техните неблагоприятни последици. Процесът е итеративен и протича през целия жизнен цикъл на проекта. Той започва с идентифициране на възможните рискове, преминава през анализ на рисковете и планиране на управлението им, след което започва процес на наблюдение и регулярно връщане към процеса на анализ.

Процеса на управление на риска включва:

- идентифициране на риска и определяне на факторите оказващи влияние за неговото проявление, области, сфери и степен на влияние;
- определяне на вероятността от настъпването му;
- набелязване на превантивни мерки и дейности за ограничаване на въздействието риска;
- набелязване на мерки и дейности за преодоляване на последиците от проявата на осъществен риск
- проследяване на факторите предизвикващи риска и предприемане на конкретни действия в случай на възможна проява или реализирана проява.

Стратегията за управление на риска има следните основни цели:

- идентификация на риска, създаваща условия за управлението му;
- определяне на рисковите области и дейности, имащи отношение към изпълнението на проекта;
- правилна оценка на риска извършена с отчитането на условията на процедурата и потенциалните възможности на изпълнителя /финансови, материални, технически, кадрови и т.н./;
- изготвяне на адекватни реакции за недопускане и предотвратяване на проявата на риска.

Според концепцията политиката на управление на риска следва да е насочена към наблюдението и опознаването на всеки един спад или растеж, потенциално съдържащи се във факторите, които биха повлияли на дейността.

Ефективното управление на риска увеличава вероятността успеха за постигане на целите на проекта и намалява несигурността. Управлението на риска е динамичен процес, неделима част от организационната стратегия и приложението ѝ в практиката. След идентифицирането им рисковете следва да бъдат оценени по тяхната значимост, вероятност от възникване и влияние, което биха оказали. Набелязването на мерки за недопускането, мерки за преодоляване, съблюдаването и изпълнение на тези мерки увеличава гаранциите за успешно изпълнение на предвидените дейности.

1. Затруднения на изпълнителя и ключовите му експерти при инициране и планиране на проекта и изработването на систематизиран подход за изпълнение на дейностите по проекта

Предложения срок за изпълнение е обвързан с необходимия персонал, техника и софтуер. По този начин е изготвен и систематизиран подход за изпълнение на дейностите по проекта.

В хода на изпълнението на поръчката затруднения биха могли да настъпят от възникването на различни по характер събития (очаквани, предвидими и непредвидими). Направена е и оценка на тези събития, описвайки формите им на проявление, вероятността от възникване, степента на влияние, мерките за недопускане и мерките за минимизиране/ елиминиране на последиците от възникването им, както следва:

1.1 Форма на проявление

Изпълнение на поръчката при условия на масови безредици в страната, стачки, политическа криза, хиперинфлация, парализиране на икономиката на страната. Вероятност от възникване

Това са форсмажорни обстоятелства имащи непредвидим характер. На етапа на подготовка на офертното предложение, предвид икономическата и политическата ситуация в страната, вероятността за проявлението на тези събития е твърде ниска.

Степен на влияние - от висока до изключително висока, водеща до забавяне изпълнението на поръчката, дори и до прекратяване на изпълнението и до реализиране на материални и финансови загуби за Възложителя и Изпълнителя.

Мерки за предотвратяване на настъпването – това са събития със стихийен и непредвидим характер, които Изпълнителят и Възложителят не биха могли да предотвратят. Предвид това при симптоми за такива събития да се прецени съвместно с Възложителя дали е оправдано продължаването на изпълнението на поръчката. Анализ на ситуацията и преценка дали Изпълнител, Възложител и съгласуващи органи са в състояние да изпълнят задълженията си по изготвянето на техническия проект.

Мерки за минимизиране/елиминиране на последиците при настъпване за минимизиране/елиминиране на последиците предвиждаме изготвяне на анализ и проследяване в перспектива на политическите и икономическите процеси в страната. Провеждане на преговори с Възложителя за продължаване на изпълнението при променените условия или своевременно спиране/прекратяване изпълнението на поръчката, с цел да не се натрупват допълнителни загуби. При

поява на благоприятни условия на по-късен етап продължаване на изпълнението с актуализиране на графика и търсене на възможности за наваксване на загубеното време и приключване в договорения срок.

1.2 Форма на проявление

При изпълнението на поръчката се извършва промени в действащата нормативна уредба, които пряко или косвено засягат изпълнението.

Вероятност от възникване

Събития с предвидим характер, които могат да се наблюдават във времето. Предвид, че в тази сфера нормативната уредба не се променя често, а и самите промени изискват технологично време оценката на вероятността за възникване е ниска.

Степен навляние – слабо до средно, в зависимост от характера и размера на направените промени в нормативната уредба и момента на тяхното въвеждане, спрямо напредъка в изготвянето на техническия проект; в случай на значителни промени може да се наложат корекции във вече завършени проектни части, респективно до обезпечаването на допълнителен времеви ресурс; загуби за изпълнителя от използването на допълнителен проектантски труд.

Мерки за предотвратяване на настъпването

- мониторинг на законодателните инициативи;
- прогнозиране на промените при изпълнението на техническия проект;
- обезпечаване на готовност за представяне на технически проект, в който да са отразени направените изменения.

Мерки за минимизиране /елиминиране на последиците при настъпване

Изпълнението следва да се осъществи в съответствие с новоприетата и/или изменена нормативна уредба

1.3 Форма на проявление

Временна или постоянна нетрудоспособност на експерт от екипа и/или напускане на експерт от екипа

Вероятност от възникване

Ниска, до средна – работят живи хора, случва се да се разболеят, да се наложи по-продължително отсъствие. Според участникът подбрения екип

от експерти е от хора в добро и много добро здравословно състояние, но за съжаление в България почти няма човек в идеално здравословно състояние, а и здравословното състояние не е константа.

Степенна влияние

Средно може да доведе до усложняване на изготвянето на проекта, съгласуването и одобряването му. Възможно е забавяне на срока за изпълнение и компрометиране на качеството.

Мерки за предотвратяване на настъпването

- проследяване на здравословното състояние на специалистите;
- полагане на необходимите здравни грижи и при необходимост своевременно лечение с лекарствени медикаменти;
- проследяване на работата на отделните специалист/и от екипа от страна на ресорния ключов експерт (част „Пътна“; „Конструкции“; „Геодезия“), с цел приемствено и безпроблемно предаване на дейността на специалиста (изпълнена и оставаща за изпълнение).

Мерки за минимизиране /елиминирани последиците при настъпване

- привличане на алтернативен специалист;
- замяната на специалиста;
- осигуряване на приемственост на дейността (изпълнена и оставаща за изпълнение).

1.4 Форма на проявление

Възникване на проблеми с използваните технически средства (геодезически инструменти, компютри, принтери, генератори, тежка строителна механизация др.).

Вероятност от възникване

Ниска – на разположение за изпълнението на поръчката е нова и надеждна техника, на която се поддържа в отлично състояние. Разполагаме също със собствена алтернативна техника и възможности за ползване на услугите на колеги от бранша ползващи подобни технически средства и механизация.

Степенна влияние

Ниско до средно може да доведе до незначително усложняване на изпълнението на проекта.

Мерки за предотвратяване на настъпването

Поддържане на наличната техника в техническа изправност планова профилактика на техническите средства и механизацията.

Мерки за минимизиране /елиминирани последиците при настъпване

Ползване на алтернативна техника и механизация.

Мониторингът на риска включва следните мерки/дейности, отнасящи се към всеки един от рисковете поотделно:

- непрестанен контрол и надзор върху дейността на всеки един от експертите на изпълнителя;
- непрекъснати проверки над всяка фаза и етап от дейността на екипа;
- критично наблюдение и определяне на моментното състояние на изпълнението на обекта;
- информиране на всички заинтересовани страни за предстоящите събития;
- контрол по спазване на изготвените графици за работа.

Контролът на изпълнението на предложените мерки/дейности за всеки един от рисковете поотделно се осъществява от техническият ръководител и включва:

- ежедневни прегледи и проверки върху работата на всеки отделен експерт от изпълняващият екип и качествен анализ за съответствие с нормите в областта на изискванията на възложителя;
- последващи прегледи, проверките и анализ съчетани с оценка на ефективността от дейностите по управление на рисковете;
- постоянен контрол върху ангажираността на всички участници в строителството и липсата на координация при осъществяване на дейностите им, в това число достоверност и съответствие на информацията и изработеното, което е основа за работата на останалите експерти;
- постоянен контрол върху напредъка на изпълнение на строителната дейност.

2. Непостигане на индикаторите и целите на проекта, поради недостатъчно ефективно изпълнение на дейностите по поръчката

Според концепцията, цел на проекта е осъществяване и предоставяне на Възложителя, на качествени извършени СМР, отговарящи в пълна степен на

техническото задание и нормативната уредба, като индикаторите са заложените в техническият проект, като изисквания към отделните части на проекта тяхната комплектност и съответствие на нормативната уредба. СЕПАЛ ЕООД прави усилия, след предаването на извършените СМР, тяхната експлоатация да надвишава значително гаранционните срокове, което се потвърждава от изпълнените обекти в периода от 1991г. до сега

А. Форми на проявление

Непознаване на индикаторите и целите на проекта от страна на екипа, като цяло и/или ръководителя на екипа, и/или от ключов (водещ) специалист

Вероятност от възникване – ниска, Възложителят ясно е разписал в техническото задание целите на проекта и изискванията си към разработката. Изпълнителният екип е с голям опит в строителството и висока квалификация. С тези цели и индикатори ключовия персонал се е запознал с процеса още на подготовката на офертното предложение. Възможно е в хода на проектиране Възложителят да актуализира изискванията си и в рамките на техническия проект да се добавят нови или да се актуализират предвидените индикатори.

Степен на влияние – слабо – висока квалификация и богат опит в строителството на специалистите привлечени в екипа.

Мерки за предотвратяване на настъпването привличане на опитни и квалицирани специалисти в екипа, оперативно проследяване на работата на експертите в екипа от страна на ръководителя на изпълнителния екип, провеждане на седмични срещи на екипа за отчитане на напредъка при изпълнението на задачата, обсъждане на евентуално възникнали проблеми и контрол на изпълнението съгласно календарния график.

Мерки за минимизиране/елиминирание на последиците при настъпване - запознаване на специалистите и попълване на пропуските им в познанията по отношение на индикаторите и целите на проекта, залагане на индикаторите при реализация на техническия проект.

Б. Форми на проявление

Непознаване на нормативната уредба или части от нея от страна на екипа като цяло и/или ръководителя на екипа, и/или от ключов (водещ) специалист

Вероятност от възникване - изключително ниска, изпълнителския екип е с голям опит в строителството и висока квалификация. Изпълнени са множество обекти от специалистите на екипа. Материята на нормативната уредба се познава много добре.

Степен на влияние - ниско предвид познаването на нормативната уредба от страна на екипа и ежедневното боравене с нормите в областта на изпълнението и строителството на обекти от пътната и инженерната инфраструктура.

Мерки за предотвратяване на настъпването

Поддържане на нивото на познаване на нормативната уредба, опресняване на знанията, обучение на младите специалисти; изготвяне на актуален списък на действащата нормативна уредба засягаща предмета на поръчката; запознаване на персонала със списъка.

Мерки за минимизиране/елиминирание на последиците при настъпване - запознаване на специалистите и попълване на пропуските им в познанията по отношение на нормативната уредба, залагане на индикаторите при изготвянето на техническия проект.

В. Форми на проявление

Некоректни проектни данни, поради грешки в геодезическите заснемания

Вероятност от възникване - ниска, в техническото задание към процедурата на обществената поръчка Възложителят ясно и точно е конкретизирал границите на разработката. При геодезическите заснемания и компютърна обработка на данните се използва прецизна техника и лицензиран софтуер. Опорната геодезическа мрежа ще бъде изградена върху точки нанесени на трайни ориентирни (масивни крайпътни камъни, стени и др. и чрез стабилизиране на точките от ОГМ чрез бетониране и забиване на метални ориентирни).

Степен на влияние – ниско до средно. Грешка в геодезическата информация може да окаже влияние на реализирането на проекта. Предвид контрола, изпълняващ се на етапа и при дейностите от проверка на нива котни и разстояния на терен, грешките ще се установят своевременно. Грешките ще

доведат до необходимост от контролни (нови) полско- измервателни работи и компютърна обработка на данните.

Мерки за предотвратяване на настъпването

Прецизен контрол на полско измервателните работи, извършване на контролни замервания, анализ на информацията от компютърната обработка; поддържане на много добро техническо състояние на измервателната апаратура

Мерки за минимизиране/елиминирание на последиците при настъпване –

извършване на нови полско измервателни работи, нова компютърна обработка на данните от измерванията, анализи;
залагане на допълнителни контроли при измерванията и анализа на обработената информация.

Г. Форми на проявление

Изготвяне на некоректни проекти, поради грешни данни за инженерните мрежи разположени в границите на разработката.

Вероятност от възникване – средна. Поставено е условието в процеса на предварителните проучвания да се вземат становищата на експлоатационните дружества с техническа инфраструктура, попадаща в обхвата на проекта. Поставено е изискването да се предвидят допълнителни разходи за тяхното преместване, когато това е необходимо. СЕПАЛ ЕООД предвижда да направи запитвания към експлоатационните дружества за местонахождението на ползваните от тях инженерните мрежи. От позицията на натрупания опит в областта на проектирането и строителството определяме степен на въздействие средно, имайки предвид и фактите, че на много места в страната тези инженерни мрежи са изградени преди доста години. В много случаи липсват технически паспорти и чертежи с тяхното ситуационно разположение. За изходна информация по отношение на тези инженерни мрежи ще се ползва официално предоставената такава от страна на дружествата. Тази информация ще се събира и отразява в предоставения технически проект, респективно отговорностите му ще са свързани с тези изходни данни.

Степен на влияние – ниско, съобразявайки се с обема и обхвата заложен в условията на обществената поръчка. Средно при изпълнението на строителството, като не е изключена възможността от търсене на проектантско

решение за укрепване и/или преместване на инженерни мрежи разкрити при строителството.

Мерки за предотвратяване на настъпването

Отправяне на необходимите запитвания към експлоатационните дружества за ситуационното разположение на стопанисваните от тях инженерни мрежи. Съгласуване на местонахождението на терен с представители на дружествата. Съобразяване на изпълнението на проекта с писмено изясненото ситуационно разположение на инженерните мрежи.

Мерки за минимизиране/елиминирание на последиците при настъпване

Според концепцията на етапа на проектиране разкриването на инженерни мрежи трудно би могло да се осъществи, респективно да се заложи в техническия проект. Строителството ще се изпълни съгласно събраната информация. Ще се анализира цялата информация от представителите на дружествата, както и от местни управници като кметове и др. лица, които са запознати с подземните особености.

Д. Форми на проявление

Допуснатата грешка в подробната количествена сметка

Вероятност от възникване - ниска.

Представителите на СЕПАЛ ЕООД изясняват и изчисляват заложените количества, ако има грешка се проверява дали е в рамките на допустимите отклонения и в случай, че ги надвишава се уведомява Възложителя.

Степенна влияние – слабо – богат опит на Възложителя.

Мерки за предотвратяване на настъпването

– съгласуване с Възложителя на параметрите за изготвяне на количествените сметки;

Мерки за минимизиране/елиминирание на последиците при настъпване

Изготвяне на нови подробни количествени сметки с коригиране на допуснатите грешки.

Мониторингът на риска включва следните мерки/дейности, относими към всеки един от рисковете поотделно:

- непрестанен контрол и надзор върху дейността на всеки един от експертите на изпълнителя;
- непрекъснати проверки над всяка фаза и етап от дейността на екипа;

- контрол по спазване на изготвените графици за работа.

Контролът на изпълнението на предложените мерки/дейности за всеки един от рисковете поотделно се осъществява от експерта отговарящ за качеството на СЕПАЛ ЕООД и включва:

- ежедневни прегледи и проверки върху работата на всеки отделен експерт от екипа и качествен анализ за съответствие с нормите в областта на строителството и изискванията на Възложителя;
- последващи прегледи, проверките и анализ съчетани с оценка на ефективността от дейностите по управление на рисковете;
- постоянен контрол върху ангажираността на всички участници в строителството и координация при осъществяване на дейностите им, в това число достоверност и съответствие на информацията и изработеното, което е основа за работата на останалите експерти;
- постоянен контрол върху напредъка на изпълнение на строителната дейност.

ПРОГРАМА ЗА ИЗПЪЛНЕНИЕ НА ОБЕКТА

Екип за изпълнение на поръчката

Настоящата поръчка ще се изпълнява от ръководен екип в следния състав:

1. Ръководител Екип, с образователна степен Магистър, Транспортно строителство, 1987г., диплома серия УАСГ - 2012, № 41432-2012г., УАСГ, гр. София, с квалификация - Строителен инженер, специалност - Пътно строителство, 1987г., диплома серия УАСГ - 2012, № 41432-2012г., УАСГ, гр. София. Работи в СЕПАЛ ЕООД от 23.04.2014г. до сега. Ръководи изпълнение на разнообразни обекти свързани с изграждане и реконструкция на зони за отдих и почивка по проект „Градска среда“ на община Смолян от 2015г. до сега. Трудов стаж по специалността - 25 години.

Задължения: Координира действията на другите специалисти на обекта. Отчита се пред Управителя.

2. Технически ръководител, с образователна степен техник - Средно образование, специалност - Строителство и архитектура, 1977г., диплома серия И, № 012197, Техникум по строителство „Н. Йонков Вапцаров“, гр. Смолян, с квалификация - Строителен техник, 1977г., диплома серия И, № 012197, Техникум по строителство „Н. Йонков Вапцаров“, гр. Смолян, работи

в СЕПАЛ ЕООД от 1991г. до днес. Трудов стаж по специалността – 40 години.

Задължения: Управление на СМР изпълнявани от СЕПАЛ ЕООД, следи за сроковете и технологиите за изпълнение на различните СМР, ръководи и координира всички дейности във фирмата.

3. Специалист контрол на качеството. Трудов договор със СЕПАЛ ЕООД. Трудов стаж по специалността – над 5 години. Магистър, Строителство на сгради и съоръжения, 2012г., диплома № 162559, УАСГ гр. София, Строителен инженер, Строителство на сгради и съоръжения, 2012г., диплома № 162559, УАСГ гр. София; Специалист контрол на качеството - Сертификат № 11093 издаден на 25.03.2014г. от ТКМ 2000 ООД, удостоверяващ, че е завършил курс за вътрешен одитор на интегрирана система по управление съгласно стандартите БДС EN ISO 9001, BS OHSAS 18001, ISO 14001 и ISO 19011; Сертификат № 11089 издаден на 25.03.2014г. от ТКМ 2000 ООД, удостоверяващ, че е завършил курс за отговорник по качеството и вътрешен одитор при изпълнение на строителството;

Удостоверение 0253/16.11.2012г. издадено от Български институт за стандартизация, за участие в обучение по стандартизация във връзка с влаганите продукти при изпълнение на строително-монтажни работи;

Задължения: Ръководене на процеса на осъществяване на СМР, отговорност относно качеството на изпълнените СМР, изготвяне на техническа документация свързана с изпълнението на СМР, отговаря за комуникацията с Възложителя и Надзора на обекта. Отчита се пред Управителя

4. Специалист координатор по безопасност и здраве, Трудов договор със СЕПАЛ ЕООД. Трудов стаж като длъжностно лице по ЗБУТ – над 3г. Средно образование, 2006г., диплома серия А-06, № 000688, ПМГ „Васил Левски“, гр. Смолян, Длъжностно лице по безопасност и здраве: Удостоверение от 2018г. издадено от ЦПО „МИКС“ с лиценз № 200312149 за завършен курс за „Длъжностно лице по безопасност и здраве“ в строителството, съгласно изискванията на ЗЗБУТ и Наредба № 2 от 22 март 2004г. за Минималните изисквания за здравословни и безопасни условия на труд при извършване на строителни и монтажни работи издадена от МРРБ и МТСП. Работи в СЕПАЛ ЕООД, 2012г. до сега.

Задължения: Длъжностно лице по безопасност и здраве, координира и следи за безопасността и здравето на работещите при изпълнение на СМР, осигурява логистика и др. Следи за безпроблемно и безконфликтно комуникиране или преминаване в зоната на обекта на външни лица. Отчита се пред Управителя.

ПОДГОТОВКА ЗА НАЧАЛО НА СМР ЕТАПИ И ПОСЛЕДОВАТЕЛНОСТ

Първи етап.

Площадката се ограда, като се осигурява достъп за автомобили и работниците на обекта. Битови помещения за работниците се организират в близост до площадката, така както ще бъде показано на строителния-ситуационен план. Ситуират се фургоните изпълняващи функциите на канцелария и допълнителни помещения за инструменти и инвентар. На входа на обекта се поставя информационна табела с името на обекта, характеристиките на обекта, името на инвеститора, изпълнителя, техническия р-л, координатор по ЗБУТ. На видно място се обозначават номерата на спешният център и пожарната. Първият ден от срока за изпълнение служи за мобилизация и подготовка на площадката за разгръщане на строително-монтажните работи. През това време трябва строителният надзор съвместно с геодезист да открият строителна линия и ниво.

Втори етап.

Технологични процеси при изграждане на обект: **“Реконструкция на ул. Акация, с.Чепинци, община Рудозем“.**

ЧАСТ ГЕОДЕЗИЯ:

Работата по част Геодезия при изпълнение на проекта ще се състои основно в две направления.

1. Трасировъчен план. Всички чупки и ъгли ще бъдат отложени на терена в последователност, която определят различните СМР, като водещите контури се отлагат още със стартирането на обекта. По този начин ще могат да се проверят всички размери на различните видове съоръжения или в случая части от настилки и др. При констатиране на някакво несъответствие трябва да се прецизира и избере най-подходящия детайл за изпълнение след обсъждане с представители на Взложителя и Проектанта.

2. Вертикално планиране. Посредством отбелязване на нивелацията във вертикално положение се отлагат всички точки, които определят формата на

съоръженията и дават котите на техните височини. При равнинни обекти подобни на настоящия, котите трябва да се спазват максимално прецизно, за да се получат планираните наклони за водоотвеждане и отводняване на терена.

ЧАСТ СК

1. Земни работи

На посоченият обект ще бъдат извършени няколко основни видове изкопни и разрушителни работи включващи изкопни работи, къртене, натоварване, транспортиране и уплътняване на земни маси. При извършване на изкопните работи се използва прецизна измервателна техника, за да се гарантира точно отбелязване на контурите на бъдещата инфраструктура като стени, бордюри, обсадни тръби за водоотвеждаща система. Предварително ще се извади план на съществуващите скрити комуникационни трасета и ВиК мрежа, за да се установи има ли риск за тях при СМР. Контрола по качествена и безопасна работа на този етап ще се осъществява от лицето отговарящо за качеството.

При избраната на предварителен етап от нас технология за изпълнение на СМР и поради факта, че обекта е в непосредствена близост до къщи и имоти, които се обитават, ще се работи на етапи и участъци, които да не затрудняват придвижването и ежедневните задачи на живущите и работещите в тази част.

Забележка! Преди започване на разрушителни дейности като къртене, рязане и др. техническият ръководител заедно с лицето по ЗБУТ трябва да удостовери, че са взети всички необходими мерки, за предпазване не само на работещите, но и на минувачите около обекта.

Техническият ръководител следи за правилата за изпълнение на изкопните работи, оформянето на необходимите откоси и обезопасяване на изкопите и каналите. Копаете се и се вози земна, скална или разрушена маса, само в светлата част на деня. Изкопните работи се съобразяват с плановете на обекта изготвени от съответните специалисти по различни части.

Във връзка със спазването на Наредба №2 на МТСП и МРРБ за Минималните изисквания за здравословни и безопасни условия на труд при извършване на СМР /МИЗБУТИСМР/ от 22.03.2004 год в сила от 5.11.2004 год, при извършване на земни работи длъжностното лице по безопасност и здраве и техническият ръководител следят за спазване на няколко основни принципа:

- Почистване и временно повърхностно отводняване на стр. площадка.
- Монтиране на оградящи и предпазни съоръжения.

- Подготовка и доставка на необходимата механизация за извършване на изкопните работи.
- Не се допуска извършване на земни работи със строителни машини на разстояние по-малко от 0,20 м от подземни мрежи и съоръжения.
- Разстоянието от въртящите се части на платформата на багера до автосамосвала не трябва да е по-малко от 1,00м.
- Не се допуска завъртане на стрелата на багера, преди да е завършено напълването на коша и отделянето му от забоя.
- При прекъсване на работа кошът на багера се застопорява, а при движение по пътища стрелата се поставя по надлъжната ос на машината и кошът се спуска на разстояние 1,00 м от земята.

1.1. За Земни работи по поз. 1 от КС – „ИЗКОП ЗА ПЪТИЩА ДО 3000 МЗ/КМ В ЗЕМНИ ПОЧВИ МАШИННО“ ще бъде използвана тежка механизация, включваща колесен багер и самосвали. При стартиране на работата по тази позиция, на място ще бъде преценено дали е необходима допълнителна механизация включваща булдозер, който да избутва почвата, за да се осигури достатъчно място за заход на самосвалите на територията на обекта.

1.2. За Земни работи по поз. 2 от КС – „ИЗКОП ЗА УЛИЦИ В ЗЕМНИ ПОЧВИ - РЪЧНО“ СРР ще се извършват ръчно. По този начин ще се гарантира прецизна работа при оформяне леглото за основите и местата за полагане на земната основа. Поради спецификата на работата с полагане на ръчен труд, за да се постигнат ефективни резултати се използва по-голямо количество работна ръка, което допринася работниците да правят по чести почивки, без да се нарушава темпото на работа.

1.3. За Земни работи по поз. 3 от КС – „НАПРАВА НАСИП ЗА ПЪТИЩА ОТ РЕЦИКЛИРАН СКАЛЕН МАТЕРИАЛ“ ще се използва фракция с едрина на зърната 0 - 63 мм, който ще се уплътнява върху подравнен и уплътнен насип от земни почви.

1.4. За Земни работи по поз. 4 от КС – „НАПРАВА НАСИП ЗА ПЪТИЩА ОТ ЗЕМНИ ПОЧВИ“ ще бъдат използвани несвързани земни почви, които при уплътняване се заклинват добре.

1.5. За Земни работи по поз. 5 от КС – „НАТОВАРВАНЕ ЗЕМНИ ПОЧВИ НА КАМИОН - РЪЧНО“ СМР се извършват на ръка. За продуктивна работа се определят места, на които работниците да се разположат така, че да не си пречат, така че да не се пресичат или засичат и да използват възможно най-късото разстояние. Тук работниците се разпределят така, че да се получи цикличност в

процеса и да се оптимизира работата по такъв начин, че да се гарантира добро темпо на работа с балансиран престой.

1.6. За Земни работи по поз. 6 от КС – „НАТОВАРВАНЕ ЗЕМНИ ПОЧВИ НА ТРАНСПОРТ С БАГЕР“ ще се използва багер с обратна лопата за по масови количества, а ако зоната на работа, не позволява да маневрира багер с обратна лопата, ще се използва комбиниран багер или друга подходяща техника, като самосвалите, на които ще се товари също ще бъдат съобразени с габритите на подхода и временните пътища.

1.7. За Земни работи по поз. 7 от КС – „ПРЕВОЗ НА ЗЕМНИ ПОЧВИ СЪС САМОСВАЛ“ ще се използва механизация за товарене и превоз до депото определено от Възложителя.

1.8. За Земни работи по поз. 8 от КС – „РАЗРИВАНЕ С БУЛДОЗЕР НА ДЕПО НА ИЗЛИШНИ ЗЕМНИ МАСИ“ ще се използва тежка механизация – булдозер за преместване на земните почви и разстилането им по депото.

ПЪТНИ РАБОТИ

2.1. За Пътни работи по поз. 1 от КС – „НАПРАВА НАСТИЛКА ОТ БЕТОНОВ УНИПАВАЖ – 8 СМ“

2.2. За Пътни работи по поз. 2 от КС – „НАПРАВА НА НАСТИЛКА ОТ БЕТОНОВИ УНИПАВЕТА – УНИПАВАЖ 6 СМ.“

За реализиране на горепосочените две дейности ще се спазват следните технологични правила, които са утвърдени в СЕПАЛ ЕООД и са съгласувани с производителите на вибропресовани изделия или други изделия, които ще бъдат полагани върху пясъчна основа.

Полагането на бетоновите настилки по метода „сух монтаж“ се препоръчва и с цел изравняване на допустимите отклонения в дебелината на продуктите. Изравнителния слой се нанася с дебелина 4-6 см върху носещия слой. При големи дебелини на изравнителния слой може да се стигне до пропадане в настилката. Използват се трошени фракции от групите 2/4 mm, 4/8 mm, 8/11 mm (сипица) както и комбинация между тях. Подложния изравнителен слой трябва да бъде водопропусклив и поради тази причина избора на фракция зависи от дебелината на слоя и вида настилка. В никакъв случай обаче най-голямото зърно не трябва да превишава 11 mm. Нанесения изравнителен слой не бива да се уплътнява! След полагане и фугиране на настилката е необходимо тя да се вибрира с вибрационна плоча с гумен или силиконов крайник. Най-подходящи са плочи от 250 kg до 650 kg в зависимост от дебелината на настилката. За достигане на планираното ниво, да се има предвид, че изравнителния слой след

уплътняване става 3-5 см. За свързан начин на полагане препоръчваме заводски дренажни разтвори, които са с гарантирана устойчивост срещу замръзване и осигуряват дренаже на бетоновата настилка. Като система с тях да се използва заводска дренажна фуга. Да се спазват указанията на производителите на сухи смеси. Да се спазват изискванията за лепене на настилка на открито. За да се осигури добро отводняване на повърхността е необходим напречен наклон от мин.2% за настилки с фина повърхност и 2,5% за настилки с грапава повърхност.

След запознаване с окончателен работен проект специалистите от СЕПАЛ ЕООД ще се подготвят за организиране полагането на няколко типа настилки в зоната на обекта, която е част от центъра на с. Чепинци. Основата на настилките ще бъде изключително качествено оформена посредством механизация и човешка сила, като се спазват всички проектни и изходни данни, за гарантиране на проектната нивелация, както и предоставяне на добре оформен терен за полагането на настилките. Настилките, които ще се полагат са от различен тип съответно тип „Бехатон“ и дуги вибропресовани изделия от бетон. Около площадните пространства са предвидени малки по обем работи, които трябва да дадат лустро на елементите по периферията на площада и целта на проекта е да бъдат изпълнени с безупречно качество. За местата в началото и краищата на пешеходните алеи са предвидени тактилни плочи, допринасящи за достъпна и приветлива среда за хората с увреждания.

Относно местата на проекта, където се граничи с пътната част, ще бъдат изградени нови ограничителни ивици с различен тип бордюри съобразени с това дали улицата и алеята граничи с трева площ, с тротоарна настилка или пешеходна зона. При строителните работи, с които се полагат бордюри и други елементи СЕПАЛ ЕООД има богат опит и се старее да спазва максимално проектната геометрия, а именно идеално прави участъци в правите и строго спазване на проектните радиуси в кривите, което в последствие води до приятна визуална представа на построените съоръжения.

Относно монтажа на отводнителните решетки, ще се извърши прецизна нивелация с геодезист и ще бъдат избрани най-подходящите наклони и отстояния, за да се гарантира бързо отводняване на терените, пешеходните зони и алеите при проливен дъжд. По наблюдения и лични опити знаем, че е изключително неприятно да има участъци, където да се събира дъждовна или друга вода, която да не се отвежда директно в канализацията. СЕПАЛ ЕООД се старее, съвместно с проектантския си екип да постигне решения в тази област, които да гарантират отводняването на терените по целият обект.

2.3. За Пътни работи по поз. 3 от КС – „НАПРАВА НА ОСНОВА ОТ УПЛЪТНЕН ПЯСЪК ЗА НАСТИЛКА ОТ БЕТОНОВ УНИПАВАЖ“ ще бъде положен пясъчен слой, който ще бъде профилиран по проектната нивелация за последващо полагане на настилка от вибропресовани бетонови изделия. Пясъкът ще бъде уплътнен посредством виброплоча преди нареждането на унипаважа.

2.4. За Пътни работи по поз. 4 от КС – „ФУГИРАНЕ НА УНИПАВАЖ С ПЯСЪК 0 – 2 И ВИБРОПЛОЧА“ след нареждането на унипаважа и разстилането на пясъка по повърхността и фугите между паветата има практика, при която на виброплочата се монтира мека подложка, с която машината се пуска върху унипаважа и по този начин допълнително уплътнява настилка. Операцията може да се повтаря няколко пъти до запълване и уплътняване фугите на унипаважа.

2.5. За Пътни работи по поз. 5 от КС – „ТРОШЕНОКАМЕННА НАСТИЛКА 0-42, E=250 МРа преди полагането на дренажният пясъчен слой, ще бъде изпълнен насип от трошенокаменна настилка, която ще служи за основа на дренажния пясъчен слой и ще бъде уплътнена с тежка уплътняваща техника – валяк.

2.6. За Пътни работи по поз. 6 от КС – „НАПРАВА НА НАСТИЛКА ОТ ЕДРОТРОШЕН КАМЪК 0 – 63, E=150 МРа настилка ще бъде изпълнена върху уплътнената земна почва и ще се уплътнява на пластове по 20 см чрез валяк.

2.7. За Пътни работи по поз. 7 от КС – „ДОСТАВКА И МОНТАЖ БЕТОНОВИ БОРДЮРИ 18/35

2.8. За Пътни работи по поз. 8 от КС – „ДОСТАВКА И МОНТАЖ БЕТОНОВИ БОРДЮРИ 8/20

Монтажът на бордюри се осъществява по различни методи. В зависимост от използвания метод за полагане на настилки (плаващо, свързано, смесено), ограничителните елементи (бордюрите) изпълняват различни функции. При плаващо (несвързано) полагане на настилки, бордюрите от една страна служат като ограничител, а от друга изпълняват статична функция. Вертикалните сили в настилка трябва да бъдат преобразувани в хоризонтални и в крайна сметка се поемат от бордюрите. Според предвиденото натоварване, височината на бордюра трябва да бъде такава, че да може да бъде постигнато добро фиксиране и граничещата конструкция да бъде затворена в пълната и височина. Бордюрите трябва да се фиксират в мин. 1/3 от тяхната височина с неармиран дренажен бетон върху мин. 20 см фундамент. Когато е налице свързан монтаж на настилка (лепене), бордюрите трябва да се фиксират към подложния бетон.

При големи разстояния, поради термичните разширения, е необходимо в ивицата от бордюри да се предвидят разширителни (температурни) фуги, които в последствие трябва да бъдат запълнени с еластичен материал. С изключение на бордюрите с нут и федер, които се поставят плътно, при всички останали бордюри е необходимо да бъде оставена фуга 8-15 mm, която в последствие да бъде запълнена с разтвор от бетон. Когато е предвидено фугата между отделните бордюри да не се запълва с разтвор, не е необходимо оставяне на разширителна (температурна) фуга.

2.9. За Пътни работи по поз. 9 от КС – „ПОЛАГАНЕ НА АСФАЛТОБЕТОН – ПЛЪТНА СМЕС – 5 CM“. Асфалтобетонната смес ще се полага след подготовка на основата, уплътняване на трошенокаменната настилка и нанасяне битумният разлив за връзка. Предварително ще бъдат определени точки, по които да се извърши прецизна нивелация за разстилането на асфалтобетонната смес. Разстилането ще се извърши чрез асфалтополагаща машина. Уплътняването на асфалтобетонната смес ще се извърши с двубандажен валеж.

2.10. За Пътни работи по поз. 10 от КС – „БИТУМЕН РАЗЛИВ ЗА ВРЪЗКА“ непосредствено преди полагането на асфалтобетонна смес, всички контактни повърхности в гранизната зона за асфалтобетона ще бъдат обработени с горещ битум за по-добра връзка.

2.11. За Пътни работи по поз. 11 от КС – „ПРЕВОЗ АСФАЛТОВА СМЕС“ – транспортът ще бъде осъществен със самосвал с подгриващо устройство на коша и спазване на нормине за опазване на околната среда.

СЪОРЪЖЕНИЯ

3.1. За Съоръжения по поз. 1 от КС – „РАЗБИВАНЕ С ЧУКИ ШИЛО НА БЕТОН С ЦИМЕНТ НАД 250 КГ/МЗ“ ще бъде използвана тежка и лека механизация. За местата където трябва да се работи прецизно и с цел да се опазят детайли или конструкции в съседство, ще се използва лека механизация като електрически или пневматичен къртач, режещи инструменти за срязване и отстраняване на армировка и човешка сила, за внимателно изпълнение на отделните операции. Масовите разбивания или разрушавания ще бъдат осъществени посредством багер с хидрочук. Материалите, които се отделят от разрушените елементи, ще се предадат на сепарираща инсталация за селектиране, натрошаване. След постигане на изискваните показатели същите

материали, могат да бъдат вложени повторно като инертни материали за насипи на земни основи, зад подпорни стени и др.

3.2. За Съоръжения по поз. 2 от КС – „НАТОВАРВАНЕ С БАГЕР НА САМОСВАЛ И ПРЕВОЗ НА ДЕПО НА АЗКЪРТЕН БЕТОН“ ще се използва багер с обратна лопата за по масови количества, а ако зоната на работа, не позволява да маневрира багер с обратна лопата, ще се използва комбиниран багер или друга подходяща техника, като самосвалите, на които ще се товари също ще бъдат съобразени с габритите на подхода и временните пътища.

3.3. За Съоръжения по поз. 3 от КС – „КОФРАЖ ЗА ПОКРИВНА ПЛОЧА“. СЕПАЛ ЕООД разполага с инвентарни кофражи от различен тип, които ще бъдат използвани за реализиране на обекта. При направата на кофража, техническият ръководител и представител на Надзора ще приемат кофража и ще разрешат последващо полагане на армировка.

3.4. За Съоръжения по поз. 4 от КС – „ПОЛАГАНЕ БЕТОН С20/25 ЗА МАСИВНИ СТЕНИ“ след приемане на армировката от лицата упражняващи надзор на обекта, се пристъпва към бетониране. За да се получи естетически добра бетонова повърхност, бетонът се полага постепенно и се уплътнява с иглен вибратор.

3.5. За Съоръжения по поз. 5 от КС – „ЗАГОТОВКА И МОНТАЖ АРМИРОВКА ЗА СТРОИТЕЛНИ КОНСТРУКЦИИ“ заготвената армировка идва в готов вид на обекта от арматурният двор и се полага по плана на съответния проект. Приемането на армировката се извършва от Строителният надзор и след като бъде приета се разрешава последващо бетониране.

3.6. За Съоръжения по поз. 6 от КС – „ПОЧИСТВАНЕ НА БЕТ. ПОВЪРХНОСТ В ЗОНАТА НА СНАЖДАНЕ (отнемане на пласт 5 мм и измиване)“ на местата където ще се прави връзка между стар и нов бетон повърхностите задължително се почистват и се полага грънд, който да осигури по добра контактна повърхност между старият и новият бетон.

3.7. За Съоръжения по поз. 7 от КС – „МОНТАЖ НА АНКЕРИ ОТ СТОМАНА N10 В ОТВОРИ С Ф15 С ЦИМЕНТОВ РАЗТВОР М100“ при този тип анкериране, след полагането на анкерите и заздравяването им се преминава към последващи действия свързани с армиране и бетониране. За изпълнението отговаря лицето отговарящо за качеството на обекта.

3.8. За Съоръжения по поз. 8 от КС – „НАПРАВА И МОНТАЖ СТОМАНЕН ПАРАПЕТ“ ще бъде изпълнен парапет по проектната документация, който ще

бъде придружен от декларация за съответствие и е се приема от представители на Възложителя и Надзорната фирма.

3.9. За Съоръжения по поз. 9 от КС – „ПРЕВОЗ БЕТОН“ превозването на бетона се осъществява с автобетоносмесител от възел на разстояние до 12 км.

3.10. За Съоръжения по поз. 10 от КС – „ДЕМОНТАЖ НА ЖЕЛЕЗЕН ПАРАПЕТ“ демонтажа ще се извърши от работници, които имат опит при разглобяването на железни съоръжения при спазване на нормите за безопасност. Парапетът ще бъде разделен на части и предаден за последващо рециклиране.

3.11. За Съоръжения по поз. 11 от КС – „ПОЧИСТВАНЕ И ШЛАЙФАНЕ И БЛАЖНО БОЯДИСВАНЕ ПО ЖЕЛЕЗНИ ПАРАПЕТИ“. Бояджийските работи ще се извършат на обекта при подходящи атмосферни условия и спазване технологична последователност за този тип дейности – предварителна подготовка, шкурен, шлайфане, грундиране и др. преди самото боядисване.

ОТВОДНЯВАНЕ

Проектът третира отводняването на атмосферните валежи от облагородяваното пространство. По отношение на отводняването на облагородяваното пространство от атмосферни валежи, дъждовните оттичащи се води формират 100% от оразмерителното водно количество.

Настоящият проект третира хидроложкото обследване на водосборната област, формирана от площадното пространство и определянето на оразмерителното дъждовно водно количество и начинът на отвеждането му.

Определяне на водосборната област и нейните характеристики. Площта на водосборната област се определя от самата улица, тъй като от всички страни е ограничена с дъждосъбирателни решетки, разположени по протежение на улицата. В случая площта е много малка и формата на пространството не се взема предвид. Наклоните са в рамките на 1-8%, като решетките са разположени равномерно и пропорционално на отводняваните площи. Площта на водосборната област възлиза на 1.324дка или 0,1324 Ха, измерена по геодезична снимка. При извършване на СМР относно отвеждане на дъждовни води, предварително се преглежда съществуващата водоотвеждаща мрежа, което може да служи за заустване на дъждовните води. Предвид други обекти с анаогични СМР в СЕПАЛ ЕООД има утвърдена методика, при която да се извършват предварителни проучвателни действия, които да гарантират следващите дейности, без да се получават непредвидени ситуации.

Утвърдената методика се състои в следните стъпки.

- Запознаване с проекта и проверка на проектните наклони като дължини и нивелация.

- Измерване на място съществуващите нива на шахти, канали др. съоръжения, към които трябва да се включим.

- Трасиране на проектните коти и нивелация на терен, което допринася за надежден преглед на реалната ситуация и помага да се забележат, ако има проблеми, които трябва да се преодоляват по време на СМР.

При спазване на тези 3 точки на терен, се получава ясна картина с визията на проектните решения и лесно представяне на последващите организационни действия за СМР. За извършването на последващите СМР, работещите в СЕПАЛ ЕООД се разделят на групи, които извършват различните дейности. Първата група извършва изкопните работи. Работите се извършват при наличието лице, което да извършва контролни замервания с нивелир или други технически средства, за да се получи максимално прецизен изкоп. Винаги изкопа се прекопава с поне 5-10 см, които в последствие се запълват с пясък и при измерванията с инструмент върху меката пясъчна възглавница лесно се нанасят маркери, които да профилират наклона на водоотвеждащите тръби. След профилиране на леглото на тръбите, следва полагането на самите тръби, както и техните фасонни части. При готови положени тръби се прави проверка отново с технически средства, за да се коригира, ако има допуснати нарушения в нивелацията. Ако проверката не констатира пропуски, следва заравяне на тръбите с пясък, така че да бъдат обгърнати изцяло с дебел пясъчен слой, който да ги предпазва от механични наранявания при последващо уплътняване и засипване. При засипването се спазват условията материалите да бъдат подходящи за уплътняване, с подходяща зърнометрия и произход.

4.1. За Отводняване по поз. 1 от КС – „НАПРАВА БЕТ. ЕДНОСТАВЕН ОТТОК С ЧУГУНЕНА РЕШЕТКА“

4.2. За Отводняване по поз. 2 от КС – „ДОСТАВКА И МОНТАЖ НА ПОЛИЕТИЛЕНОВИ ТРЪБИ Ф200 ММ ЗА ВКЛЮЧВАНЕ НА УЛЧНИТЕ РЕШЕТКИ И УЛИЧНИ ОТТОЦИ

4.3. За Отводняване по поз. 3 от КС – „ТЕСЕН ИЗКОП С БАГЕР С НАТОВАРВАНЕ НА ТРАНСПОРТ И ПРЕВОЗ ДО 5 КМ“

4.4. За Отводняване по поз. 4 от КС – „НАПРАВА НА ОБРАТЕН НАСИП ЗА КАНАЛ С УПЛЪТНЕНА РЕЧНА БАЛАСТРА“

- 4.5. За Отводняване по поз. 5 от КС – „РАЗКЪРТВАНЕ НА ОТВОРИ В БЕТОНОВА СТЕНА ЗА НАПРАВА НА ОТТОЦИ ЗА УО“
- 4.6. За Отводняване по поз. 6 от КС – „КОРЕКЦИЯ В НИВО КАПАЦИ НА СЪЩЕСТВУВАЩИ КАНАЛИЗАЦИОННИ РШ“

КАНАЛНА МРЕЖА

5.1. За Канална мрежа по поз. 1 от КС – „ТЕДЕН ИЗКОП С БАГЕР С НАТОВАРВАНЕ НА ТРАНСПОРТ И ПРЕВОЗ ДО 5 КМ“ ще се използва багер с обратна лопата за по масови количества, а ако зоната на работа, не позволява да маневрира багер с обратна лопата, ще се използва комбиниран багер или друга подходяща техника, като самосвалите, на които ще се товари също ще бъдат съобразени с габритите на подхода и временните пътища.

5.2. За Канална мрежа по поз. 2 от КС – „НАПРАВА НА ОБРАТЕН НАСИП ЗА КАНАЛ С УПЛЪТНЕНА РЕЧНА БАЛАСТРА“ след полагането на тръбите върху пясъчна възглавница ще бъде положена речна баластра за заздравяване на зоната около тръбите. Уплътняването ще се извърши на пластове чрез моторна трамбовка.

5.3. За Канална мрежа по поз. 3 от КС – „ПОЛАГАНЕ НА ТРЪБИ PVC Ф150“ тръбите, които ще се положат трябва да отговарят на натоварването предвидено за улична зона. Задължително тръбите се приемат с декларация за експлоатационните им показатели, за да се гарантира последващата устойчивост на проекта.

5.4. За Канална мрежа по поз. 4 от КС – „ДОСТАВКА И ПОЛАГАНЕ НА БЕТОН КЛАС С 12/15 при преминавания под улици тръбната мрежа се бетонира.

5.5. За Канална мрежа по поз. 5 от КС – „ПОЛАГАНЕ НА СТОМАНЕНО ВЪЖЕ Ф10 ММ“.

5.6. За Канална мрежа по поз. 6 от КС – „НАПРАВА НА КАБЕЛНИ ШАХТИ“. Направта на шахтите се осъществява по чертежите в проектната документация и се приема от лицата осъществяващи Надзор на обекта.

ОРГАНИЗАЦИЯ НА ДВИЖЕНИЕТО

Изпълнението ОД и ВОД част ще започне със стартирането на обекта и съответно разполагане на пътните знаци и табели по част ВОД. Техническият ръководител заедно с лицето отговарящо за безопасност и здраве ще

инспектират разположението на знаците и табелите, преди да разрешат началото на СМР. Предвид факта, че се работи в центъра на населеното място, ще бъдат взети и допълнителни мерки за ограждане на обекта и указване алтернативен маршрут на минувачите. Организацията на пешеходците покрай обекта ще бъде в задълженията на лицето по безопасност и здраве.

6.1. За Организация на движението по поз. 1 от КС – „СТАНДАРТНИ ПЪТНИ ЗНАЦИ I ТИПОРАЗМЕР С ОТРАЖАТЕЛНО ФОЛИО С ЕДРОЗЪРНЕСТА СТРУКТУРА“ – знаците ще бъдат монтирани след приключване на всички останали видове СМР. При монтажа ще се пазват указаните в проекта по част Пътна отстояния и всочини на пътните знаци. При завършване на монтажа, знаците ще бъдат приети от лицето отговарящо за качеството и след това ще бъде поканен представител на Възложителя и Строителния надзор за окончателно приемане.

6.2. За Организация на движението по поз. 2 от КС – „ДОСТАВКА И МОНТАЖ НА СТОЙКИ ЗА ПЪТИ ЗНАЦИ Ф 6 CM L=4,50 M“ – местата на стойките за пътните знаци ще бъдат определени след стартиране нареждането на унипаважа с цел прецизно да се избере и набележи точното хоризонтално местоположение. След това стойката ще бъде замонолитена и при приключване на всички останали видове СМР ще бъдат монтирани и знаците.

Трети Етап

МОНТАЖНИ РАБОТИ

Монтажните работи на обекта се осъществяват след съгласуване с техническият ръководител и експертът по качество. За всички вложени продукти и изделия се изисква придружаваща декларация за експлоатационни показатели. СЕПАЛ ЕООД има разработена система за качество ISO 9001. По вътрешните правила на СЕПАЛ ЕООД, продукцията се проверява при влизането на обекта, ако има несъответстващи доставки се връщат към доставчика или в склад на СЕПАЛ ЕООД, до изясняване на неприемливите показатели. В дългогодишната си практика СЕПАЛ ЕООД няма случай на вложени некачествени материали, а когато има съмнение за качеството на продукта, той се подменя с нов или се търси алтернативен вариант, който да е достатъчно надежден. Контрола по всички входящи продукти се осъществява от лицето отговорно за качеството.

Подход за доставка на материали

Преди започване на монтажните работи, обектът трябва да бъде обезпечен с материалите нужни за изпълнение на СМР. В тази връзка, СЕПАЛ ЕООД има дългогодишни партньори, които по предварително зададен план график снабдяват обекта с необходимите суровини.

При подобни обекти, заявките за материали се правят след изготвяне на календарен график, по който да се планира нужното количество и вид на материала. Материалите, които пристигат на обекта, се приемат от лицето отговарящо за качеството. Всички материали ще бъдат придружени от декларация за експлоатационни показатели, която отговаря на българското законодателство. Материалите, които е необходимо да се съхраняват на сухо и покрито място, ще бъдат доставени в склад на СЕПАЛ ЕООД за съхранение. Последващата им доставка на обекта се осъществява с транспортни средства на СЕПАЛ ЕООД към планираната дата за влагане на материалите. Материалите които са едрогабритни или палетизирани, се доставят на обекта, като се разтоварват на място от обекта, което е избрано за временен склад. Преди влагане материалите се преглеждат, като се следят техните физически характеристики визуално с просто око или се измерват размерите им с ролетка. При положение, че няма констатирани съществени недостатъци, материалът е годен за влагане. В случай на констатирани недостатъци, материалът се отделя и се уведомява производителя или доставчика.

Складиране на материалите

Доставяните материали, които основно са изделия от вибропресован бетон ще бъдат разтоварвани и складирани на обекта, чрез комбиниран багер, като складирането им ще бъде в зона граничеща с уличната мрежа. Всички товари, които надхвърлят маса от 50 кг, ще бъдат доставени палетизирано, което е добра предпоставка за подредба и складиране на няколко нива. След като са складирани, при поискване от бригадите, комбинираният багер посредством палетни вилници, ще доставя палетизираните товари максимално близо до бригадите на обекта. Елементите, като тръби, армировка, стълбове и др. се складира в склад на СЕПАЛ ЕООД и ежедневно се доставят, според графика на влагането им.

Влагане на материалите

Полагането на бетоновите настилки по метода „сух монтаж“ се препоръчва и с цел изравняване на допустимите отклонения в дебелината на продуктите. Изравнителния слой се нанася с дебелина 4-6 см върху носещия слой. При по-големи дебелини на изравнителния слой може да се стигне до пропадане в настилката. Използват се трошени фракции от групите 2/4 mm, 4/8 mm, 8/11 mm

(сипица) както и комбинация между тях. Подложния изравнителен слой трябва да бъде водопронепусклив и поради тази причина избора на фракция зависи от дебелината на слоя и вида настилка. В никакъв случай обаче най- голямото зърно не трябва да превишава 11 mm. Нанесеният изравнителен слой не бива да се уплътнява! След полагане и фугиране на настилка е необходимо тя да се вибрира с вибрационна плоча с гумен или силиконов накрайник. Най- подходящи са плочи от 250 kg до 650 kg в зависимост от дебелината на настилка. За достигане на планираното ниво, се има предвид, че изравнителния слой след уплътняване става 3-5 cm. За свързан начин на полагане ще използваме заводски дренажни разтвори, които са с гарантирана устойчивост срещу замръзване и осигуряват дрениране на бетоновата настилка. Като система с тях ще се използва заводска дренажна фуга. Ще се спазват указанията на производителите на сухи смеси. Ще се спазват изискванията за лепене на настилка на открито. За да се осигури добро отводняване на повърхността е необходим напречен наклон от мин.2% за настилки с фина повърхност и 2,5% за настилки с грапава повърхност.

В зависимост от използвания метод за полагане на настилки (плаващо, свързано, смесено), ограничителните елементи (бордюрите) изпълняват различни функции. При плаващо (несвързано) полагане на настилки, бордюрите от една страна служат като ограничител, а от друга изпълняват статична функция. Вертикалните сили в настилка трябва да бъдат преобразувани в хоризонтални и в крайна сметка се поемат от бордюрите. Според предвиденото натоварване, височината на бордюра трябва да бъде такава, че да може да бъде постигнато добро фиксиране и граничещата конструкция да бъде затворена в пълната и височина. Бордюрите трябва ще се фиксират в мин. 1/3 от тяхната височина с неармиран дренажен бетон върху мин. 20 cm фундамент. Когато е налице свързан монтаж на настилка (лепене), бордюрите трябва да се фиксират към подложния бетон. При големи разстояния, поради термичните разширения, е необходимо в ивицата от бордюри да се предвидят разширителни (температурни) фуги, които в последствие трябва да бъдат запълнени с еластичен материал. С изключение на бордюрите с нут и федер, които се поставят плътно, при всички останали бордюри е необходимо да бъде оставена фуга 8-15 mm, която в последствие ще бъде запълнена с разтвор от бетон. Когато е предвидено фугата между отделните бордюри да не се запълва с разтвор, не е необходимо оставяне на разширителна (температурна) фуга.

При влагането на останалите материали, ще се спазват предписанията на производителя, като отговорността за технологията на изпълнение и влагане се носи от лицето отговарящо за качеството.

Изпитвания на материалите

Цветовите и структурните отклонения в бетоновите изделия са неизбежни поради влагането на естествени суровини (цимент, пясък и др.), които подлежат на естествени колебания. Оцветените бетонови изделия съдържат висококачествени UV-устойчиви пигменти. Под влияние на атмосферните условия, с течение на времето могат да се появят несъществени изменения на цвета и структурата на повърхността. Възможно е първоначално съществуващите различия да се изравнят в процеса на експлоатация на настилката. Трябва да се вземе в предвид, че различията на продуктите се засилват, ако част от тях са изложени на пряко атмосферно влияние, а друга част са положени на закрито пространство. За постигане на равномерна цветова повърхност е добре при полагане да се обърне внимание на смесено вземане на продукти от няколко палета едновременно и полагането им с правилната страна на горе. Ще се има в предвид, че изложбените мостри служат за ориентировъчна помощ. Цветовите и структурните различия са неизбежни, но те не влияят върху годността на продуктите и изделия влагани от СЕПАЛ ЕООД

Фирма СЕПАЛ ЕООД предлага да вложи материали с гарантира устойчивостта на замръзване и луга на всички деклариранни продукти, съобразно стандарта БДС EN 1338, БДС EN 1339, БДС EN 1340. За размразяване на леда през зимата да се използват само продукти, подходящи за бетонови изделия (напр. на базата на NaCl). Използването на продукти, съдържащи сулфати е недопустимо тъй като може да доведе до повреждане на изделията. Поради тази причина в процеса на експлоатация да не се използват сулфатосъдържащи или органични препарати!

Материалите, които се нуждаят от допълнителни изпитвания извън заложените от производителя, Възложителят следва да се обърне към специализирана лаборатория, с която да се извършат необходимите изпитвания.

Система от мерки за осигуряване на качеството по време на изпълнение на договора

- Заявката на строителните материали ще се извършва от лицето отговарящо за качеството, като се посочват изискуемите параметри на всеки един материал – физически характеристики, размери и състав на материала.

- Приемане на доставените на обекта строителни материали ще се извършва лично от лицето отговарящо за качеството, който следи дали прилежащите им декларации за съответствие и сертификати отговарят на заявените параметри за материалите.
- Лицето на фирмата осъществяващо контрол върху качеството на изпълнение на строителството извършва мониторинг за съответствие на влаганите в строежа строителни продукти със съществените изисквания по ЗУТ.
- При несъответствие между заявени и доставени материали, се уведомява контрагента и се изисква незабавно да бъдат заменени с материали отговарящи на изискванията.
- СЕПАЛ ЕООД през 28 годишното си съществуване е изградила множество контакти с различни фирми и има възможност да достави от друг доставчик необходимите по изискванията строителни материали.
- Техническият ръководител отговаря за контрола на работещите на обета лица за спазване на технологията на изпълнение на всяка строителна операция, а именно разходна норма на влаганите материали, последователност и интервал от време на отделните операции.
- Във връзка с постигане на високо качество и удовлетвореност СЕПАЛ ЕООД задължава да се обменя непрекъснато информация от страна на техническия ръководител към Инвеститорския контрол. В случай на констатиране на някакви грешки или неточности, техническият ръководител взема мерки за незабавното им отстраняване, така че да не повлияят на крайния срок за изпълнение на строителните и монтажни работи.
- Строителните и монтажни работи ще се извършват с изправни механизирани и ръчни инструменти, спомагащи за качествено и технологично правилно изпълнение на СМР.
- Изпитвания на влаганите материали. За изпитване на влаганите материали, ако е нужно СЕПАЛ ЕООД има възможност да съдейства с акредитирана лаборатория, която да удостовери постигнатите характеристики на материалите преди влагаето им или след като са вложени.

Мерки касаещи социалните характеристики

- При изпълнение на СМР ще бъдат взети мерки за ограждане на строителната площадка по начин, който ясно и недвусмислено да показва пътищата за преминаване на автомобили и пешеходци. Координаторът по безопасност и здраве съгласува тези мерки с възложителят и кметът на населеното място, така че да бъдат удовлетворени в максимална степен интересите на всички

граждани и да бъдат намалени конфликтните ситуации във връзка с извършваните СМР

- Координаторът по Безопасност и здраве, съобразява и предоставя достъп до обектите в зоната на работа на дружествата извършващи комунални услуги, така че да не се получава забавяне или възпрепятстване при дейността им.
- Координаторът по безопасност и здраве взема мерки, за да се осигури достъп на хората до всички търговски обекти, от които се пазарува, предлагащи различни услуги и др.

С горепосочените мерки се цели да се намали негативното въздействие от извършването на СМР върху социалният живот на обществото в зоната на обекта.

Политика по качеството, политика по околната среда, политика за здраве и безопасност при работа.

Политиката по качеството на СЕПАЛ ЕООД е свързана с визията на ръководството за развитието на организацията при строително ремонтна дейност на цени и с качество, отоварящи на изискванията на клиентите, опазване на околната среда и при здравословни и безопасни условия на труд, носещи максимална полза за организацията и нейните заинтересовани страни. За изпълнение на ПОЛИТИКАТА ПО КАЧЕСТВОТО, ПОЛИТИКАТА ПО ОКОЛНАТА СРЕДА И ПОЛИТИКАТА ЗА ЗДРАВЕ И БЕЗОПАСНОСТ ПРИ РАБОТА, Ръководството на СЕПАЛ ЕООД е определило следните основни цели:

- разширяване на заемания от Организацията пазарен дял в Строително монтажните работи;
- непрекъснато повишаване качеството на предлаганите услуги /продукти/ в съответствие с нарастващите изисквания на Клиентите;
- използване на нови методи за оценка и анализ при изследване на изискванията на Клиентите;
- повишаване на икономическата ефективност от дейността
- поддържане на гъвкава маркетингова политика;
- повишаване на ефективността при използване на наличните материални, човешки и финансови ресурси;
- опазване на околната среда, включително: въздуха, водата, земята, природните ресурси, флората, фауната, хората и техните взаимодействия.
- осигуряване и поддържане на ефикасна работна среда при здравословни и безопасни условия на труд;

включва ангажимент за предотвратяване на замърсяванията и предотвратяване на инциденти и заболяванията при спазване на законовите изисквания

да увеличава дела от печалбата, използван за реинвестиране;

непрекъснато да подобрява и усъвършенства внедрените и поддържани

Система за управление на качеството, Система за управление по отношение на околната среда и Система за управление на здравето и безопасността при работа.

За постигане на тези цели Ръководството на СЕПАЛ ЕООД е разработило, внедрило и поддържа Система за управление на качеството, в съответствие с изискванията на международния Стандарт ISO 9001:2015, Система за управление по отношение на околната среда Стандарт ISO 14001:2015 и Система за управление на здравето и безопасността при работа Стандарт ISO OHSAS 18001:2007

Ръководството на СЕПАЛ ЕООД е създадо условия за стриктно спазване изискванията на Системите за управление в Организацията и за активното съдействие на ръководния и изпълнителски състав в нейното развитие.

Във връзка с конкретният обект СЕПАЛ ЕООД, ще използва материали от доказани производители. Всеки вложен материал ще бъде придружен от докумен доказващ неговият произход и експлоатационни показатели. Изборът на материали ще бъде предварително съгласуван с Възложителя и в случай на забележки или препоръки към даден материал, СЕПАЛ ЕООД ще вземе мерки да удовлетвори изискванията на възложителя. Относно дълготрайността на извършените Строително ремонтни дейност, СЕПАЛ ЕООД носи официална гаранция за период посочен в гаранционните срокове. Допълнително доказателство за качествена работа е фактът, че СЕПАЛ ЕООД е на строителния пазар от 1990г. до днес.

Политиката на фирмата ни съдържа общите намерения и насоки на ръководството на дружеството по отношение на качеството, околната среда, здравето и безопасността при работа, свързани с основната дейност. Политиката е съобразена с целите на дружеството и съдържа ангажимент за удовлетворяване изискванията на клиентите, спазване изискванията на законовите и нормативни актове и непрекъснато подобряване на нейната ефикасност. В рамките на прегледите на системата за управление, ръководството на дружеството предвижда анализ и преразглеждане както на целите по качеството, околната среда, здравето и безопасността при работа, така и на

своята политиката, по отношение на нейната адекватност и актуалност.

Политиката по качество, околна среда, здраве и безопасност при работа е разпространена и разбрана, както на всички нива в организацията, така и сред заинтересованите страни. При необходимост ръководството има готовност за разглеждане и разясняване на всички възникнали въпроси, свързани с политиката и целите по качество, околна среда, здраве и безопасност при работа, за осигуряване на ефикасност и ефективност на интегрираната система за управление и нейното непрекъснато подобрене.

Организацията на контрола на качеството

СЕПАЛ ЕООД ще организира и провежда непрекъснат контрол за осигуряване на изискващото се в проекта, Техническата спецификация и меродавните норми и стандарти качество на изпълнение на СРР. Контролът на качеството ще обхваща всички фази на работите:

- Избор на материали;
- Доставка на материали;
- Изпълнение на СРР;

Вложените материали ще отговарят на Наредба за съществените изисквания към строежите и оценяване на съответствието на строителните продукти (ДВ, бр. 106/2006г.). Съответствието ще се установява по реда на същата Наредба. Изпълнителят ще приложи действена система за контрол на качеството чрез изградена Система за осигуряване на качеството, която обхваща посочените фази. Качество: Постигане на високо ниво и конкурентноспособност на строителните продукти, чрез:

- Изпълнение на СМР в съответствие с изискванията на Възложителя и нормативните изисквания;
- Производство и доставка на качествени строителни продукти;
- Провеждане на всички необходими изпитвания в процеса на изпълнението.
- Спазване изискванията на Възложителя и на Системата по качество;
- Създаване на условия за непрекъснато подобряване на ефикасността и на Системата по качеството;
- Спазване на приложимите български и европейски закони и нормативни актове, както и международните стандарти и добрите международни практики;

– Създаване, поддържане и развитие на човешки ресурси, квалифицирани и компетентни за изпълнение дейностите, чрез подходящи форми на обучение, придобиване на специфични умения и опит;

– Управление на подходяща инфраструктура за ефективно функциониране на процесите, чрез осигуряване на достатъчно финансови ресурси и подходящи технически средства;

– Прилагане на методи за оценка удовлетвореността на Възложителя, отчитане на забележките и рекламациите с цел подобряване резултатите от дейността на фирмата

По време на строителството материалите ще бъдат навременно представени на Възложителя за одобрение, придружени с мостри, каталози и сертификати за качество. Материали, които не са официално одобрени от Възложителя няма да бъдат допускани до обекта. Всички материали ще бъдат специфицирани с техните качествени показатели и ще отговарят на изискванията на проектната документация.

Фирмата ни ще събира и съхранява информация за доставените и вложени в строителството материали и оборудване, доказващи тяхното качество, съответствие с действащите норми и експлоатационни параметри. Тази информация ще бъде на разположение за проверка от страна на Възложителя, Консултанта – Строителен Надзор и други участници в строителството.

Дейността на отговорника по качество в СЕПАЛ ЕООД е регламентирана и ще му бъде възложена посредством заповед. Функциите, които ще изпълнява са да контролира качеството при изпълнението на всички видове работи представени в проекта. Ежедневно осъществява контрол върху влаганите материали в строителството и методите на влагането им в изпълнението на проекта. В непрекъснат контакт е със строителния надзор и строителната лаборатория, където ежедневно се изпълняват тестовете необходими за стриктния контрол при изпълнението на СРР. Следи за качеството на издаваните протоколи и сертификати от стр. лаборатория.

Контрол по изпълнение на отделните видове СМР:

По видове СМР в Правилника за изпълнение и приемане на съответния вид работа са посочени техническите изисквания и допустими отклонения въз основа на което се извършва оценяване на качеството им. Контролът на отделните видове работи се провежда от техническите ръководители на обекта, при изпълнение на съответния вид технологична операция, като резултатите се отразяват в Карта за операционен контрол на СМР. Освен вътрешния контрол

провеждан от инженеро-техническите кадри и/или упълномощените лица, при определени СМР се извършва и външен контрол върху тяхното изпълнение.

Изпълнението на този контрол се извършва от съответните лицензирани лица или акредитирани лаборатории, които регистрират съответствието на даден вид работа и при липса на отклонения разрешават чрез и в присъствието на строителния надзор. Контролът на качеството на изпълнение на отделните етапи от строителството на даден обект (текущо приемане) се осъществява чрез контролни измервания, приемане на завършени видове СМР, конструктивни елементи и др. Той бива:

♣ Вътрешен - в тази дейност участват техническите ръководители и/или бригадирите при приемане и предаване на отделните етапи завършени строителни и монтажни работи.

♣ Външен - участват контролни органи извън Изпълнителя (Възложител/Строителен надзор, Авторски надзор) съгласно изискванията на Наредба № 3 за съставяне на актове и протоколи по време на строителството, ПИПСМР, ЗУТ и други действащи нормативни актове. След изпълнението на отделните етапи се съставят актове и протоколи за приемане и предаване на извършените строителни и монтажни работи и оценка за съответствието им с работния проект. При констатиране на отклонения извън рамките на допустимото се дават предписания за корекции на изпълнението. След изпълнение на допълнителните предписания отново се прави проверка и се подписват актовете и протоколите за текущо приемане на СМР. Окончателният преглед на качеството се извършва от съответната комисия съгласно изискванията на Наредба №3 за съставяне на актове и протоколи по време на строителството и Наредба №2 за въвеждане в експлоатация на строежите в Република България и минимални гаранционни срокове за изпълнени СМР, съоръжения и строителни обекти. Тази комисия прави подробен преглед на строителната документация и оглед на строежа и дава окончателна оценка за качеството. Предаването на готовия строителен обект на възложителя се извършва с констативен акт за установяване на /годността за приемане на строежа обр. № 15, който се съставя от всички участници в строително монтажния процес. В акта се оценява съответствието на изпълнението с техническата документация и се извършва предаване на строежа от строителя на възложителя. При липса на констатации в разрез с нормативните изисквания и техническия проект и след изготвяне на доклад от лицето, упражняващо строителен надзор се пристъпва към съставяне на Протокол обр. №

16 за установяване на годността за ползване на строежа, от съответната комисия в зависимост от категорията на строежа.

Мероприятия по опазване на околната среда

При извършването на СРР дейности СЕПАЛ ЕООД има сключен договор с Община Рудозем за депониране на различни видове отпадъци, вкл. и строителни на определени от Възложителя депа. Към момента на откриване на строителна линия, информацията относно депата за складиране на земни почви или депониране на отпадъци, ще бъде актуализирана. Пътищата по които ще се извозват или довозват материали свързани с обекта ще бъдат съгласувани и определени от Възложителя. СЕПАЛ ЕООД се ангажира със стриктно спазване на тези маршрути и вземане на мерки за незамърсяване на околната среда при превозването на товарите. При работа във връзка с процеси, при които се отделят прахови частици или кал и други подобни замърсявания, ще бъдат взети мерки за защита на работещите и околната среда.

Предвижда се да бъдат предприети действия по организиране и поддържане на строителната площадка чиста чрез събиране на строителни отпадъци или отломки в края на всеки работен ден. При осъществяване на тази дейност ще се използват методи и технологии, които не водят до увреждане или риск за компонентите на околната среда, свързани с шум, вибрации, миризми и др. Транспортирането и обезвреждането на отпадъците чрез депониране, ще бъде осъществено със специализирана техника, без да се допуска натоварването и над установения капацитет. Същата ще бъде снабдена с покривала, за недопускане на замърсяване на околната среда по време на движение извън обекта.

Освен периодично почистване на строителната площадка се предвижда и нейното окончателно почистване след завършване и приемане на различните видове СМР и СРР. При последното почистване се предвижда отстраняване от обекта на всички отпадъци и излишна почва, временните строителни знаци, табели, инструменти материали, строителна механизация и оборудване.

Чрез въвеждането на добра организация при осъществяване на строително ремонтни работи, постоянен надзор и периодично ръскане с вода на строителната площадка се цели намаляване на праха, включително и на финните прахови частици, които могат да доведат до затруднения в дихателните функции на белите дробове. За подобряване качеството на въздуха ще бъде поддържана и почиствана пътната инфраструктура, която се намира в близост до строителната площадка, в това число и незабавно премахване на всяка почва или

кал, която може да се пренесе на обществени места от моторните превозни средства напускащи строителната площадка.

Няма да се допуска отъпкване, замърсяване или разрушаване на инфраструктура, вкл. ландшафтна в близост или съседство със строителната площадка.

На обекта ще работи строителна и транспортна техника в добро техническо състояние, предизвикващи по-ниски нива на шум и притежаващи евросертификат за редуцирани излъчвани вредни емисии в околната среда.

Срокове за изпълнение на поръчката:

СМР: 70 дни – Приложение Линеен график.

Максималният брой работници, които е предвидено да присъстват на обекта възлиза на **17 човека**.

В това число влизат работници с различна квалификация и по различни специалности както следва:

- Строителни работници без квалификация – **до 8 човека**
- Строителни работници със строителна квалификация – **до 10 човека**
- Работници с квалификация по част Електро – **до 2 човека**
- Работници с квалификация по част ВиК – **до 2 човека**
- Инженерно –технически персонал - **до 4 човека**

Предвидена тежка механизация

- Багер с права лопата – 1 бр.
- Самосвал – 1 бр.
- Комбиниран багер – 1 бр.
- Двубандажен валяк, 9т. - 1бр.
- Двубандажен валяк, 1,5т. – 1бр.
- Мини челен товарач, 4,2т. – 1бр.

Наличната лека механизация: Виброплочи, трамбовки тип пачи крак, машини за рязане на бетонови изделия, машини за рязане на асфалт, дърво и др., машини за къртене, пробиване, завъртане и др. ще бъдат на разположение на обекта през целият период от време.

Извън строителните машини, на обекта ще бъде доставен автомат за топла и студена вода, който е безплатно на разположение на работниците.

Инженерно-техническият персонал на обекта е с ясно определени функции и конкретни задължения, които ще бъдат наредени, при издаване на заповед за съответният обект, а те са:

- **Лице отговарящо за качеството:** Отговаря за цялата продукция постъпваща на обекта, отговаря за технологията на работа, отговаря за готовите строително монтажни работи, контактува с Възложителите и др. заинтересовани лица, ако има забележки към готовата продукция има задължение да отговаря за тяхното отстраняване, одобрява всички продукти, които са оферирани за доставка.

- **Технически ръководител:** Отговаря за разпределение на работната ръка, отговаря за осъществяването и контрола на изпълнение на различните СМР, отговаря за размерите на съоръженията и настилките, контактува с възложителите и останалите участници в строителството, поръчва инвентарни материали и др.

- **Лицето по ЗБУТ:** Отговаря за редовно провежданите инструктажи, отговаря за воденето на присъствените книги, отговаря за личните предпазни средства на работниците, отговаря за осигуряването на социално битовите нужди на работниците, взема решения при кризи или аварийни ситуации съвместно с другите лица от инженерно-техническия персонал, следи за спазване на работното време и задължителните почивки, занимава се със социално битовите придобивки на работниците, отговаря за организацията на движение на обекта, както и подходите по него или около него. Отговаря за безопасността на придвижване на въшните лица в зоната на обета, съгласува затваряне на улици тротоари, алеи и др.

Организация на работата при възникване на критични условия по **идентификация на Възложителя:**

- **Критична точка 1: Забава при стартиране на работите и изоставане от графика при текущото изпълнение на дейностите:**

Въздействие и обхват на риска

При възникване на риск от закъснение за началото на дадена работа, може да се стигне до това обектът да не се завърши в срок и целият проект да не се реализира. Рискът е рядък, пренебрежим без влияние.

- **Мерки за недопускане**

1.) Стриктно придържане към нормативните разпоредби за откриване на строителна линия и ниво.

2.) Експедитивна мобилизация на ресурсите – работна ръка, механизация, материали.

3) Активна комуникация със строителният надзор

- **Мерки за преодоляване**

- 1.) Оценка на план графика и преглед на резервите;
- 2.) Увеличаване персоналът на обекта
- 3.) Успоредно действие по няколко СМР , ако е възможно.

- **Критична точка 2: Липса/недостатъчно съдействие и/или информация от страна на други участници в строителния процес:**

Въздействие и обхват на риска

Възможно забавяне на проекта. Възможни последващи промени при оформяне на документацията. Възможни забавени плащания. Рискът е малко вероятен и умерен

- Мерки за недопускане

- 1.) Редовно водене на техническата документация.
- 2.) Максимално ускорена комуникация със строителният надзор.
- 3.) Превантивно обсъждане с инвеститора и строителният надзор относно бъдещите стъпки и планове във връзка с проекта.

- Мерки за преодоляване

- 1.). Комуникация с всички заинтересовани страни по обекта, и обсъждане на проблемните сектори, като се иска съвет за решение от останалите заинтересовани страни.

- **Критична точка 3: Липса/недостатъчна координация и сътрудничество между заинтересованите страни при изпълнение на обекта:**

Въздействие и обхват на риска:

Може да се получи забавяне със срока. Могат да се получат забавяния в плащанията, Може да се получи спорно положение, ако има недостатъци в проектната документация, които трябва да се отстранят. Рискът е малко вероятен и пренебрежим.

- Мерки за недопускане

- 1.) Пълно запознаване с проектната документация по всички части.
- 2.) Постоянен диалог със строителният надзор.
- 3.) Водене на строга отчетност по дни и по седмици и представяне пред всички заинтересовани лица.

- Мерки за преодоляване.

- 1.) Пълен отчет в съответствие с графици за изпълнение.
- 2.) Контрол върху всички лица свързани с изпълнение на графика като обем и времетраене.

- **Критична точка 4: Трудности при изпълнението на проекта продиктувани от констатирано технологично неправилно или некачествено изпълнение на дейност;**

Въздействие и обхват на риска

Може да доведат до некачествено реализиране на проекта или забавяне в сроковете, докато трае изясняването. Рискът е вероятен, но пренебрежим.

- Мерки за недопускане

- 1.) Запознаване предварително с пълната проектан документация.
- 2.) Своевременно запознаване на строителният надзор и инвеститорът със ситуацията.

- Мерки за преодоляване

- 1.) Обсъждане с проектантите на решение, което да е незабавно приложимо.
- 2.) организиране на среща на обекта с всички заинтересовани лица, които могат да решат компромисно проблема.

- **Критична точка 5: Трудности при изпълнението на проекта продиктувани от протести, жалби и/или други форми на негативна реакция от страна на местното население:**

Въздействие и обхват на риска

Възможно спиране на дейностите по обекта и забавяне във времето, като може да се стигне до неспазване на сроковете. Рискът е неправдоподобен за този обект.

- Мерки за недопускане

- 1.) Дружелюбно отношение на колектива към местното население.
- 2.) Избягване на конфликтни точки с местното население
- 3.) представяне на проекта във възможно най-добрата светлина пред населението

- Мерки за преодоляване

- 1.) Директни разговори с местното население, като се потърси от тях да изложат своето виждане за решение на въпроса.
- 2.) Разговори и обсъждане с местните власти (кметове по села кметски наместници и др.)
- 3.) Категорично избягване на конфликти

СЕПАЛ ЕООД има разработени различни методики, за различни рискове, които могат да доведат до затруднение в работата на обекта и има утвърдена методика, по която да се предприемат стъпки за справяне с грепосочените и други типове рискове.

Четвърти етап

Завършване и предаване на обекта:

При изпълнението на обекта техническият ръководител и главният инженер на обекта изготвят своевременно след завършване на всяка операция или етап от нея, подробна ведомост за извършените видове СМР. Подробната ведомост се подписва от представители на Възложителя и Строитля. След комплектация на подробните ведомости, се съставят актове и протоколи за различните видове СМР подлежащи на закриване. Завършването на обекта става след изпълнение на всичките видове СМР съгласно приложените КС и КСС към Договора. Представители на Възложителя, Надзора и Строителя съставят приемо преавателен протокол, с който се удостоверява, че изпълнението е финализирано и строежът се счита за изпълнен съгласно проектната документация и законите на Република България.

Гаранционно поддържане на обекта:

След издаване на Удостоверение за ползване на обекта от Главния Архитект на Община Рудозем, СЕПАЛ ЕООД се ангажира съгласно договора да отстранява дефекти, появили се на обекта в следствие от работата на СЕПАЛ ЕООД в рамките на гаранционните срокове. СЕПАЛ ЕООД разполага с ресурси, а именно инженернотехнически персонал, който да следи независимо обектите, които са изпълнени и своевременно да отчита дали има съществени дефекти в периода на експлоатация. В случай на гаранционен дефект, Възложителят уведомява писмено Изпълнителят по Договор след, което се предприемат действия за отстраняване на дефектите.

Изготвил:

/инж. В. Паликаров/

ЦЕНОВО ПРЕДЛОЖЕНИЕ

за участие в обществена поръчка на стойност по чл.20, ал.3 от ЗОП с предмет:
„Реконструкция на ул. Акация, с.Чепинци, община Рудозем”

от **СЕПАЛ ЕООД**

(наименование на участника)

и подписано **Вахди Салихов Паликаров**

(трите имена)

в качеството му на **УПРАВИТЕЛ**

(на длъжност)

с ЕИК/БУЛСТАТ **BG120597696**

УВАЖАЕМИ ДАМИ И ГОСПОДА,

За изпълнение на обществена поръчка с предмет: „Реконструкция на ул. Акация, с.Чепинци, община Рудозем”

ОБЩА ЦЕНА: 151 536,20 (сто петдесет и една хиляди петстотин тридесет и шест лева и 20 ст.) лева без ДДС или **181 843,44** (сто осемдесет и една хиляди осемстотин четиридесет и три лева и 44 ст.) с включен ДДС.

При формиране на единичните цени за отделните видове работи сме използвали следните ценови показатели, по които ще се разплащат и непредвидените допълнително възникнали и възложени нови видове строителни работи:

- Часова ставка – **4,50 лева/час.**
- Допълнителни разходи за труд - **90 %.**
- Допълнителни разходи за механизация – **50 %.**
- Доставно-складови разходи - **10 %.**
- Печалба - **8 %.**

Посочената обща стойност в настоящата точка I включва всички разходи по изпълнение на предмета на обществената поръчка, включително разходи за мобилизация, възнаграждения, социални и здравни плащания, свързани с работата на екипа ни, плащания към подизпълнители (ако е приложимо), осигуряване на офис, оборудване, консумативи, проверки, тестване, изпитване, поддържане, обслужване и отстраняване на скритите недостатъци и появилите се в следствие дефекти в гаранционните срокове, изготвяне на строителна документация, извършени работи, труд, вложени материали, механизация, гориво, транспорт, енергия, складиране и други подобни, както и печалба.

2. При условие че бъдем избрани за изпълнител на настоящата обществена поръчка, посочваме следната банкова сметка, по която да бъдат извършвани всички плащания по договора за изпълнение на обществената поръчка:

Наименование на обслужващата банка	Интернешънъл Асет Банк АД
IBAN	BG 42 IABG 7491 1000 5728 00
BIC код на банката	IABGBGSF

3. При условие че бъдем избрани за изпълнител на настоящата обществена поръчка, ние сме съгласни да представим гаранция съгласно обявените условия. До подписване на договора за изпълнение настоящата оферта ще представлява споразумение между нас и възложителя.

4. Приемаме да се считаме обвързани от задълженията и условията, поети с офертата, до изтичане на срока на договора.

Приложение:

1. Количествено-стойностна сметка (КСС) по Образец № 8

Дата	12 / 08/ 2019г.
Име и фамилия	Вахди Паликаров
Подпис на лицето (и печат) (законен представител на участника или от надлежно утълномощено лице)	

ОБЕКТ: Реконструкция на улица "Акация", с.Чепинци, общ.Рудозем

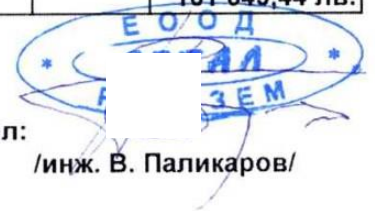
КОЛИЧЕСТВЕНО-СТОЙНОСТНА СМЕТКА

№	Наименование	м-ка	К-во	цена	стойност
Земни работи					
1	ИЗКОП ЗА ПЪТИЩА ДО 3000 М3/КМ В ЗЕМНИ ПОЧВИ МАШИННО	м3	522,0	4,40	2 296,80 лв.
2	ИЗКОП ЗА УЛИЦИ В ЗЕМНИ ПОЧВИ-РЪЧНО	м3	224,0	30,95	6 932,80 лв.
3	НАПРАВА НАСИП ЗА ПЪТИЩА ОТ РЕЦИКЛИРАН СКАЛЕН МАТЕРИАЛ	м3	90,0	30,00	2 700,00 лв.
4	НАПРАВА НАСИП ЗА ПЪТИЩА ОТ ЗЕМНИ ПОЧВИ	м3	28,0	16,22	454,16 лв.
5	НАТОВАРВАНЕ ЗЕМНИ ПОЧВИ НА КАМИОН - РЪЧНО	м3	45,0	11,88	534,60 лв.
6	НАТОВАРВАНЕ НА ЗЕМНИ ПОЧВИ НА ТРАНСПОРТ С БАГЕР	м3	207,0	4,30	890,10 лв.
7	ПРЕВОЗ НА ЗЕМНИ ПОЧВИ СЪС САМОСВАЛ	м3	774,0	7,70	5 959,80 лв.
8	РАЗРИВАНЕ С БУЛДОЗЕР НА ДЕПО НА ИЗЛИШНИ ЗЕМНИ МАСИ	м3	718,0	3,56	2 556,08 лв.
					22 324,34 лв.
Пътни работи					
1	НАПРАВА НАСТИЛКА ОТ БЕТОНОВ УНИПАВАЖ-8СМ	м2	999,0	36,78	36 743,22 лв.
2	Направа на настилка от бетонови унипавета-унипаваж 6см.	м2	226,0	35,20	7 955,20 лв.
3	Направа на основа от уплътнен пясък за настилка от бетонов унипаваж	м3	49,0	40,20	1 969,80 лв.
4	ФУГИРАНЕ НА УНИПАВАЖ С ПЯСЪК 0-2 И ВИБРОПЛОЧА	м2	1225,0	2,94	3 601,50 лв.
5	ТРОШЕНОКАМЕННА НАСТИЛКА 0-42, E=250MPa	м3	147,0	35,00	5 145,00 лв.
6	Направа на настилка от едротрошен камък 0-63, E=150MPa	м3	284,0	28,00	7 952,00 лв.
7	ДОСТАВКА И МОНТАЖ БЕТОНОВИ БОРДЮРИ 18/35	м	452,0	31,70	14 328,40 лв.
8	ДОСТАВКА И МОНТАЖ БЕТОНОВИ БОРДЮРИ 8/20	м	88,0	13,18	1 159,84 лв.
9	ПОЛАГАНЕ НА АСФАЛТОБЕТОН-ПЛЪТНА СМЕС 5 СМ.	тона	9,0	122,98	1 106,82 лв.
10	БИТУМЕН РАЗЛИВ ЗА ВРЪЗКА	м2	74,0	1,47	108,78 лв.
11	ПРЕВОЗ АСФАЛТОВА СМЕС	тона	9	14,85	133,65 лв.
					80 204,21 лв.
Съоръжения					
1	РАЗБИВАНЕ С ЧУК И ШИЛО НА БЕТОН С ЦИМЕНТ НАД 250 КГ/М3	м3	22,0	136,00	2 992,00 лв.
2	Натоварване с багер на самосвал и превоз на депо на разкъртен бетон	м3	22,0	6,50	143,00 лв.
3	КОФРАЖ ЗА ПОКРИВНА ПЛОЧА	м2	65,0	27,20	1 768,00 лв.
4	ПОЛАГАНЕ БЕТОН С20/25 ЗА МАСИВНИ СТЕНИ	м3	14,0	170,00	2 380,00 лв.
5	ЗАГОТОВКА И МОНТАЖ АРМИРОВКА ЗА СТРОИТЕЛНИ КОНСТРУКЦИИ	кг	423,0	2,20	930,60 лв.
6	Почистване на бет.повърхност в зоната на снаждане (отнемане на пласт 5мм и измиване)	м2	57,0	4,60	262,20 лв.
7	Монтаж на анкери от стомана N10в отвори с ф15 с циментов разтвор M100	бр.	571,0	2,50	1 427,50 лв.
8	НАПРАВА И МОНТАЖ СТОМАНЕН ПАРАПЕТ	кг	3 176,0	7,00	22 232,00 лв.
9	ПРЕВОЗ БЕТОН	м3	14,0	15,00	210,00 лв.
10	ДЕМОНТАЖ НА ЖЕЛЕЗЕН ПАРАПЕТ	кг	45,0	1,50	67,50 лв.
11	ПОЧИСТВАНЕ И ШЛАЙФАНЕ И БЛАЖНО БОЯДИСВАНЕ ПО ЖЕЛЕЗНИ ПАРАПЕТИ	м2	41,0	6,30	258,30 лв.
					32 671,10 лв.
Отводняване					
1	НАПРАВА БЕТ.ЕДНОСТАВЕН ОТТОК С ЧУГУНЕНА РЕШЕТКА	бр.	5,0	320,00	1 600,00 лв.

2	ДОСТАВКА И МОНТАЖ НА ПОЛИЕТИЛЕНОВИ ТРЪБИ Ф200мм ЗА ВКЛЮЧВАНЕ НА УЛИЧНИ РЕЧЕТКИ И УЛИЧНИ ОТТОЦИ	м	12,0	11,20	134,40 лв.
3	ТЕСЕН ИЗКОП С БАГЕР С НАТОВАРВАНЕ НА ТРАНСПОРТ И ПРЕВОЗ ДО 5 КМ.	м3	9,0	5,20	46,80 лв.
4	НАПРАВА НА ОБРАТЕН НАСИП ЗА КАНАЛ С УПЛЪТНЕНА РЕЧНА БАЛАСТРА	м3	6,0	16,20	97,20 лв.
5	Разкъртване на отвори в бетонова стена за направа на оттоци за УО	м3	0,3	115,00	34,50 лв.
6	КОРЕКЦИЯ В НИВО КАПАЦИ НА СЪЩЕСТВУВАЩИ КАНАЛИЗАЦИОННИ РШ	бр.	4,0	45,00	180,00 лв.
	Отводняване				2 092,90 лв.
	Канална мрежа				
1	ТЕСЕН ИЗКОП С БАГЕР С НАТОВАРВАНЕ НА ТРАНСПОРТ И ПРЕВОЗ ДО 5 КМ.	м3	73,0	4,35	317,55 лв.
2	НАПРАВА НА ОБРАТЕН НАСИП ЗА КАНАЛ С УПЛЪТНЕНА РЕЧНА БАЛАСТРА	м3	55,0	18,20	1 001,00 лв.
3	ПОЛАГАНЕ НА ТРЪБИ PVC Ф150	м	306,0	9,60	2 937,60 лв.
4	Доставка и полагане на бетон клас С12/15	м3	18,0	165,00	2 970,00 лв.
5	ПОЛАГАНЕ НА СТОМАНЕНО ВЪЖЕ Ф10 ММ	м	153,0	4,50	688,50 лв.
6	НАПРАВА НА КАБЕЛНИ ШАХТИ	бр.	7,0	850,00	5 950,00 лв.
	Канална мрежа				13 864,65 лв.
	Организация на движението				
1	СТАНДАРТНИ ПЪТНИ ЗНАЦИ I ТИПОРАЗМЕР С ОТРАЖАТЕЛНО ФОЛИО С ЕДРОЗЪРНЕСТА СТРУКТ	м2	1,1	190,00	209,00 лв.
2	ДОСТАВКА И МОНТАЖ НА СТОЙКИ ЗА ПЪТНИ ЗНАЦИ Ф 6 СМ L = 4,50М	бр.	2,0	85,00	170,00 лв.
	Организация на движението				379,00 лв.
	Общо СМР				151 536,20 лв.
	ДДС 20%				30 307,24 лв.
	Всичко				181 843,44 лв.

Изготвил:

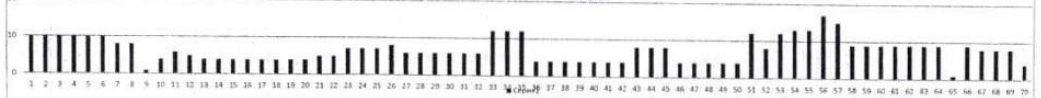
/инж. В. Паликаров/



ЛИНЕЕН КАЛЕНДАРЕН ГРАФИК (ЗА СМР)

Поз. ПСД	Наименование (Вид работа)	М-кв	К-во	Календарен график											
				Януари	Февруари	Март	Април	Май	Юни	Юли	Август	Септември	Октомври	Ноември	Децември
Обект: "Реконструкция на ул. Акация, с.Чепинци, община Рудозем"															
Земни работи															
1	ИЗКОП ЗА ПЪТНИЩА ДО 1000 М ² КМ В ЗЕМНИ ПОЧВИ МАШИНО	м ²	522,00	2											
2	ИЗКОП ЗА УЛИЦИ В ЗЕМНИ ПОЧВИ РЪЧНО	м ²	224,00	2											
3	НАПРАВЯ НАСИП ЗА ПЪТНИЩА ОТ РЕШКЛИРАН СКАЛЕН МАТЕРИАЛ	м ³	90,00												
4	НАПРАВЯ НАСИП ЗА ПЪТНИЩА ОТ ЗЕМНИ ПОЧВИ	м ³	28,00												
5	НАТОВАРВАНЕ ЗЕМНИ ПОЧВИ НА КАМБЮЗ - РЪЧНО	м ³	45,00												
6	НАТОВАРВАНЕ НА ЗЕМНИ ПОЧВИ НА ТРАНСПОРТ С БАГЕР	м ³	207,00												
7	ПРЕВОЗ НА ЗЕМНИ ПОЧВИ С САМОСАЛ	м ³	774,00												
8	РАЗРИВАНЕ С БУЛДОЗЕР НА ДЕЛО НА ПЪТНИЩИ ЗЕМНИ МАСИ	м ³	718,00												
Земни работи															
Пътни работи															
1	НАПРАВЯ НАСТИЛКА ОТ БЕТОНОВ УНИПАВАК-ВСМ	м ²	999,00												
2	Напрана на настилка от бетонова унипавка-унипавак БСМ	м ²	226,00												
3	Напрана на основа от уплътнен лясък за настилка от бетонова унипавак	м ³	49,00												
4	ФУГИРАНЕ НА УНИПАВАК С ПЯСЪК 0-2 И ВИБРОПЛОЧА	м ²	1225,00												
5	ТРОЩЕНОКАМЕННА НАСТИЛКА 0-42, Е+250МПа	м ³	147,00												
6	Напрана на настилка от едотрошен камък 0-63, Е+150МПа	м ³	284,00												
7	ДОСТАВКА И МОНТАЖ БЕТОНОВИ БОРДЮРИ 18/35	м	452,00												
8	ДОСТАВКА И МОНТАЖ БЕТОНОВИ БОРДЮРИ 8/20	м	88,00												
9	ПОЛАГАНЕ НА АСФАЛТОБЕТОН-ПЪТНА СМЕС 5 СМ	тон	9,00												
10	БИТУМЕН РАЗЛИВ ЗА ВРЪЗКА	м ²	74,00												
11	ПРЕВОЗ АСФАЛТОВА СМЕС	т	9,00												
Пътни работи															
Съоръжения															
1	РАЗБИВАНЕ С ЧУК И ШИЛО НА БЕТОН С ШИМЕНТ НАД 250 КГ/М ³	м ³	22,00												
2	Натоварване с багер на самосвал и превоз на дело на разкрит бетон	м ³	22,00												
3	КОФРАЖ ЗА ПОКРИВНА ПЛОЧА	м ²	65,00												
4	ПОЛАГАНЕ БЕТОН С/О/С ЗА МАСИВНИ СТЕНИ	м ³	14,00												
5	ЗАГОТОВКА И МОНТАЖ АРМИРОВКА ЗА СТРОИТЕЛНИ КОНСТРУКЦИИ	кг	423,00												
6	Почистване на бет лозерност в зоната на снаждане (отстраняване на пласт зама и измазване)	м ²	57,00												
7	Монтаж на анкери от стомана N10w отвори с Ø15 с циментов разтвор М100	бр.	571,00												
8	НАПРАВЯ И МОНТАЖ СТОМАНЕН ПАРАПЕТ	кг	3176,00												
9	ПРЕВОЗ БЕТОН	м ³	14,00												
10	ДЕМОНТАЖ НА ЖЕЛЕЗЕН ПАРАПЕТ	кг	45,00												
11	Почистване и шлайфане и бланжно бойдисване по ЖЕЛЕЗНИ ПАРАПЕТИ	м ²	41,00												
Съоръжения															
Отводняване															
1	НАПРАВЯ БЕГ ЕДНОСТАВЕН ОТТОК С ЧУГУВЕНА РЕШЕТКА	бр.	5,00												
2	ДОСТАВКА И МОНТАЖ НА ПОЛИЕТИЛЕНОВИ ТРЪБИ Ф200мм ЗА ВКЛЮЧВАНЕ НА УЛЧРНИ РЕЧЕЦИИ И УЛИЧНИ ОТТОЦИ	м	12,00												
3	ТЕСЕН ИЗКОП С БАГЕР С НАТОВАРВАНЕ НА ТРАНСПОРТ И ПРЕВОЗ ДО 5 КМ	м ³	9,00												
4	НАПРАВЯ НА ОБРАТЕН НАСИП ЗА КАНАЛ С УПЪТНА РЕЧНА БАЛАСТРА	м ³	6,00												
5	Разкъртане на отвори в бетонова стена за напрана на оттоци за Ю	м ³	0,30												
6	КОРЕКЦИЯ В НИВО КАПАЦИ НА СЪЩЕСТВУВАЩИ КАНАЛИЗАЦИОННИ РЕШ	бр.	4,00												
Отводняване															
Канална мрежа															
1	ТЕСЕН ИЗКОП С БАГЕР С НАТОВАРВАНЕ НА ТРАНСПОРТ И ПРЕВОЗ ДО 5 КМ	м ³	73,00												
2	НАПРАВЯ НА ОБРАТЕН НАСИП ЗА КАНАЛ С УПЪТНА РЕЧНА БАЛАСТРА	м ³	55,00												
3	ПОЛАГАНЕ НА ТРЪБИ PVC Ф130	м	306,00												
4	Доставка и полагане на бетон макс С12/15	м ³	18,00												
5	ПОЛАГАНЕ НА СТОМАНЕНОВЪКЕ Ф10 ММ	м	153,00												
6	НАПРАВЯ НА КАБЕЛНИ ШАХТИ	бр.	7,00												
Канална мрежа															
Организация на движението															
1	СТАНДАРТИ ПЪТНИ ЗНАЦИ 1 ТИПОРАЗМЕР С ОТРАЖАТЕЛНО ФОЛИО С ЕДРОЗЪРНА СТРУКТ	м ²	1,10												
2	ДОСТАВКА И МОНТАЖ НА СТОЙНИ ЗА ПЪТНИ ЗНАЦИ Ф 6 СМ L = 4 СМ	бр.	2,00												
Организация на движението															
МЕХАНИЗАЦИЯ ЗА ОБЕКТА															
Багер с обратна лопата															
Самосвал															
Двубандажен валек - собствена маса 9т.															
Двубандажен валек - собствена маса 1,5 т.															
Булдозер															
Мини чепен товарач															
Комбиниран Багер															
Малка механизация (вибраторочка, трамбовка, машина за резане, резачка и др.)															
Реконструкция на ул. Акация, с.Чепинци, община Рудозем															
				Брой работници по дни											
				Календарни дни											

ДИАГРАМА НА РАБОТНАТА РЪКА



Подписите в настоящия документ са заличени на осн.чл.36а, ал.3 от ЗОП