



ПРОГРАМА ЗА РАЗВИТИЕ НА СЕЛСКИТЕ РАЙОНИ 2014-2020
ЕВРОПЕЙСКИ ЗЕМЕДЕЛСКИ ФОНД ЗА РАЗВИТИЕ НА СЕЛСКИТЕ РАЙОНИ:
„ЕВРОПА ИНВЕСТИРА В СЕЛСКИТЕ РАЙОНИ“

ДОПЪЛНИТЕЛНО СПОРАЗУМЕНИЕ №1

към Договор за обществена поръчка № 36 от 10.05.2019 г.
с предмет: „Строително-монтажни работи за реализиране на проект
„Реконструкция и рехабилитация на общинска пътна мрежа на територията
на община Рудозем“ по четири обособени позиции, по Обособена позиция № 2:
Обект № 2 „Реконструкция на път SML 3218/П86, Средногорци – Рудозем /-
Боево от км 0+000 до км 3+951“

Днес, 19.04..... 2021 г., в гр. Рудозем между:

1. **ОБЩИНА РУДОЗЕМ**, с административен адрес на управление: гр. Рудозем, ул. „България“ № 15, ЕИК (по БУЛСТАТ) 000615075, представлявана от **Румен Венциславов Пехливанов** – кмет на община Рудозем и **Милена Любомирова Русева** – Гл. Счетоводител, наричан за краткост в договора „**ВЪЗЛОЖИТЕЛ**“

и

2. ДЗЗД „ОПМ РУДОЗЕМ 2018“ ЕИК 177353028, със седалище и адрес на управление: гр. Кърджали, бул. „Христо Ботев“ №47, ет.2, офис 2, представлявано от инж. Гюрчай Сюлейман, в качеството му на управител, от друга страна като Изпълнител,

се сключи настоящото допълнително споразумение, за подписването на което страните взеха предвид следното:

(1) Съгласно сключения между страните Договор за обществена поръчка № 36 от 10.05.2019 г., Изпълнителят се задължава да изпълни строително-монтажни работи за реализация на обект **Обект № 2 „Реконструкция на път SML 3218/П86, Средногорци – Рудозем /- Боево от км 0+000 до км 3+951“** в съответствие с документите, посочени в чл. 1, ал. 1 и при обща цена в размер на **1 557 189,21 лева** (един милион петстотин петдесет и седем хиляди сто осемдесет и девет лева и двадесет и една ст.) без ДДС, или **1 868 627,05 лева** (един милион осемстотин шестдесет и осем хиляди шестстотин двадесет и седем лева и пет ст.) с ДДС, съгласно ценовото предложение на Изпълнителя, разпределена както следва:



ПРОГРАМА ЗА РАЗВИТИЕ НА СЕЛСКИТЕ РАЙОНИ 2014-2020
ЕВРОПЕЙСКИ ЗЕМЕДЕЛСКИ ФОНД ЗА РАЗВИТИЕ НА СЕЛСКИТЕ РАЙОНИ:
„ЕВРОПА ИНВЕСТИРА В СЕЛСКИТЕ РАЙОНИ“

Обособена позиция № 2: : Обект № 2 „Реконструкция на път SML 3218/П86, Средногорци – Рудозем /- Боево от км 0+000 до км 3+951”		
№	ДЕЙНОСТ	Предлагана цена в лева без ДДС
1.	Път	1 446 175,91
2.	Тротоари	21 466,20
3.	Съоръжение и канално - тръбна мрежа за широколентов интернет	89 547,10
Обща прогнозна стойност за изпълнение на Обособена позиция № 2: Обект № 2 „Реконструкция на път SML 3218/П86, Средногорци – Рудозем /- Боево от км 0+000 до км 3+951”		1 557 189,21

(2) По време на изпълнение на договора, вследствие на обстоятелства, посочени в Обяснителна записка от инж. Илия Бурда - проектант, се е наложила промяна в количествата на определени видове СМР, подробно описани в Заменителна таблица и актуализирана въз основа на нея Количествено-стойностна сметка към Ценовото предложение на Изпълнителя, представляващи приложения към настоящото Допълнително споразумение.

(3) Извършените промени в количествата на видовете СМР по параграф 2 са възникнали в резултат на обективни обстоятелства, възникнали след сключване на договора, които водят до необходимост от извършването им. Същите са в оперативната съвместимост със съществуващото състояние на обекта и дейностите, възложени с първоначалния договор, като извършването им е абсолютно необходимо за цялостното изпълнение на договора и за въвеждане на строежа в експлоатация. Изменението се налага поради обстоятелства, които при полагане на дължимата грижа възложителя не е могъл да предвиди. При изпълнение на СМР по договора, поради обилен снеговалеж и последвалите дъждове са нанесени множество поражения по техническата инфраструктура. На 05.04.2020 със Заповед №151/05.04.2020 г. е обявено бедствено положение на територията на цялата община Рудозем. Поради активиралите се свлачищни процеси и полученото се обрушване на скатовете на някои места по трасето на обекта са настъпили сериозни промени в теренните дадености. В участъците от км 0+018 до км 0+132/дясно/ терена е силно обрушен, земната повърхност е отмита до здрава скала под остър ъгъл, което прави невъзможно монтиране на габиони. От км 0+127 до км 0+132/ляво/ откоса също е силно обрушен. Свлечени са



ПРОГРАМА ЗА РАЗВИТИЕ НА СЕЛСКИТЕ РАЙОНИ 2014-2020
ЕВРОПЕЙСКИ ЗЕМЕДЕЛСКИ ФОНД ЗА РАЗВИТИЕ НА СЕЛСКИТЕ РАЙОНИ:
„ЕВРОПА ИНВЕСТИРА В СЕЛСКИТЕ РАЙОНИ“

количество земни маси, които следва да се извозят на депо. Поради промяна на ъгъла на откоса отпада необходимостта от укрепване с габиони. Също така от км 0+438 до км 0+512 и от км. 0+718 до км 3+621 поради горепосочените причини не могат да бъдат изпълнени предвидените габиони. Аналогично поради силно компрометирани скатове в участъка от км 0+198 до км 0+257 дясно и от км 0+380 до км 0+407 дясно не може да бъдат изпълнени тротоарите.

Голяма част от втоците и оттоците на съществуващите водостоци са компрометирани и се налага тяхната рехабилитация и укрепване. Също така в някои участъци се наблюдава силно преовлажняване на основата и се налага направа на настилка с по – голяма дебелина от предвидената в проекта за да бъде постигната изискуемата плътност на основата.

На основание чл.154, ал.2, т.8 от ЗУТ със Заповед №4/19.04.2021 г. на Гл. архитект на община Рудозем е допуснато допълване на Разрешение за строеж №33/30.09.2016 г.

(4) Предлаганите промени водят до необходимост от изпълнение на изменените количества от видовете СМР, включени в КСС, които не водят до промяна на предмета или обема на договора, както и увеличението на цената на основния договор, а същата незначително се намалява.

(5) Обстоятелствата по параграф 3 представляват елементи от фактическия състав на нормата по чл. 116, ал. 1, т. 3 от Закона за обществените поръчки, даваща право на страните по договор за обществена поръчка да го изменят. С оглед изложеното и поради това, че по време на строително-монтажните дейности вследствие на възникнало бедствено положение засегнало обекта се налага изпълнението на допълнителни количества СМР и на основание чл. 116, ал. 1, т. 3 от Закона за обществените поръчки, Страните се съгласяват и приемат следните изменения на Договор № 36 от 10.05.2019 г. с предмет: „Строително-монтажни работи за реализиране на проект „Реконструкция и рехабилитация на общинска пътна мрежа на територията на община Рудозем“ по четири обособени позиции, по Обособена позиция № 2: Обект № 2 „Реконструкция на път SML 3218/П86, Средногорци – Рудозем /- Боево от км 0+000 до км 3+951“

§ 1. Страните приемат актуализирана Количествено-стойностна сметка към Ценовото предложение на Изпълнителя, съобразена със Заменителна таблица съставена от страните по страните по Договор № 37/10.05.2019 г., одобрена и съгласувана от останалите участници в строителството на обекта, която заменя първоначалната КСС към Ценовото предложение на Изпълнителя.



ПРОГРАМА ЗА РАЗВИТИЕ НА СЕЛСКИТЕ РАЙОНИ 2014-2020
ЕВРОПЕЙСКИ ЗЕМЕДЕЛСКИ ФОНД ЗА РАЗВИТИЕ НА СЕЛСКИТЕ РАЙОНИ:
„ЕВРОПА ИНВЕСТИРА В СЕЛСКИТЕ РАЙОНИ“

§2. Във връзка с §1 текстът на чл. 3, ал. 1 от Договора се изменя и придобива следното съдържание:
„чл. 3, ал. 1. Общата стойност на договора е в размер на **1 557 153,24 лева (един милион петстотин петдесет и седем хиляди сто петдесет и три лева и двадесет и четири ст.) без ДДС, или 1 868 583,88 лева (един милион осемстотин шестдесет и осем хиляди петстотин осемдесет и три лева и осемдесет и осем ст.) с ДДС** съгласно актуализирана Количествено-стойностна сметка към Ценовото предложение на Изпълнителя, и Заменителна таблица към Допълнителното споразумение.

Общата стойност на договора се разпределя, както следва:

Обособена позиция № 2: : Обект № 2 „Реконструкция на път SML 3218/П186, Средногорци – Рудозем /- Боево от км 0+000 до км 3+951”		
№	ДЕЙНОСТ	Предлагана цена в лева без ДДС
1.	Път	1 446 145,64
2.	Тротоари	21 460,50
3.	Съоръжение и канално - тръбна мрежа за широколентов интернет	89 547,10
Обща прогнозна стойност за изпълнение на Обособена позиция № 2: Обект № 2 „Реконструкция на път SML 3218/П186, Средногорци – Рудозем /- Боево от км 0+000 до км 3+951”		1 557 153,24

§ 3. Всички останали клаузи от Договор за обществена поръчка № 36 от 10.05.2019 г. остават непроменени и запазват своето действие.

§ 4. Настоящото Допълнително споразумение влиза в сила от датата на подписването му от страните и е неразделна част от Договор за обществена поръчка № 36 от 10.05.2019 г.



ПРОГРАМА ЗА РАЗВИТИЕ НА СЕЛСКИТЕ РАЙОНИ 2014-2020
ЕВРОПЕЙСКИ ЗЕМЕДЕЛСКИ ФОНД ЗА РАЗВИТИЕ НА СЕЛСКИТЕ РАЙОНИ:
„ЕВРОПА ИНВЕСТИРА В СЕЛСКИТЕ РАЙОНИ“

Допълнителното споразумение се изготви и подписа в три еднообразни екземпляра, от които 2 /два/ за Възложителя и 1 /един/ за Изпълнителя.

Приложение:

1. Одобрен инвестиционен проект за изменение по чл.154 от ЗУТ;
2. Заповед №4/19.04.2021 г. на Гл. архитект на община Рудозем за допуснато допълване на Разрешение за строеж №33/30.09.2016 г.
3. Заповед №151/05.04.2020 г. за обявено бедствено положение на територията на цялата община Рудозем;
4. Заменителна таблица №1 за установяване на заменените натурални видове СМР;
5. Актуализирана Количествено-стойностна сметка към Договор №36/10.05.2019 г.

ВЪЗЛОЖИТЕЛ:
РУМЕН ПЕХЛИВАНОВ
КМЕТ НА ОБЩИНА РУДОЗЕМ

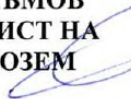


ИЗПЪЛНИТЕЛ:
инж. ГЮРЧАЙ СЮЛЕЙМАН
УПРАВИТЕЛ НА ДЗЗД „ОПМ РУДОЗЕМ 2018“



МИЛЕНА РУСЕВА
ГЛАВЕН СЧЕТОВОДИТЕЛ НА
ОБЩИНА РУДОЗЕМ

САЛВЕТ БРАХЪМОВ
МЛАДШИ ЮРИСТ НА
ОБЩИНА РУДОЗЕМ



ПИСМЕНО СТАНОВИЩЕ

Относно: Необходими промени по време на строителството

Обект: РЕКОНСТРУКЦИЯ НА ПЪТ SML3218 / II-86, СРЕДНОГОРЦИ - РУДОЗЕМ/ - БОЕВО КМ 0+000 - КМ 3+951

Мотиви за промени:

По време на изпълнение на СМР на обекта, поради обилен снеговалеж и последвалите проливни дъждове на територията на община Рудозем със Заповед № 151/05.04.2020 г. е обявено бедствено положение.

Поради активиралите се свлачищни процеси и полученото се обрушване на скатовете на някои места по трасето на обекта са настъпили сериозни промени в теренните дадености.

В участъците от км 0+018 до км 0+132/дясно/ терена е силно обрушен, земната повърхност е отмита до здрава скала под остър ъгъл, което прави невъзможно монтиране на габиони. От км 0+127 до км 0+132/ляво/ откоса също е силно обрушен. Свлечени са количество земни маси, които следва да се извозят на депо. Поради промяна на ъгъла на откоса отпада необходимостта от укрепване с габиони. Също така от км 0+438 до км 0+512 и от км. 0+718 до км 3+621 поради горепосочените причини не могат да бъдат изпълнени предвидените габиони.

Аналогично поради силно компрометирани скатове в участъка от км 0+198 до км 0+257 дясно и от км 0+380 до км 0+407 дясно не може да бъдат изпълнени тротоарите.

Голяма част от втоците и оттоците на съществуващите водостоци са компрометирани и се налага тяхната рехабилитация и укрепване. Също така в някои участъци се наблюдава силно преовлажняване на основата и се налага направа на настилка с по – голяма дебелина от предвидената в проекта за да бъде постигната изискуемата плътност на основата.

Настъпилите трайни промени на терена са причина за отпадане на необходимостта от изпълнение на укрепителни съоръжения с габиони и промяна на следните видове строителни работи:

- **Отпадат**

- тротоари - от км. 0+198 до км. 0+257 дясно и от км. 0+380 до км. 0+407 – дясно. От км 0+033,63 до км 0+139,05 се изгражда нова подпорна стена с тротоарна конзола от бетон.

- габиони – посочените по - горе участъци, като за изпълнение остават участъците посочени като позиции 6,20,21,22,23 от Ведомост № 8,

- във връзка с ревизия на втоците на водостоците се намалява количеството единична стоманена предпазна ограда

• **Допълнително за изпълнение**

- бордюри - от км. 0+006 до км. 0+015 и от км. 0+407 до км. 0+544

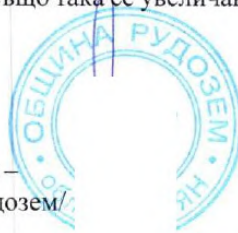
- габиони от км. 3+832 до км. 3+862 – общото количество габиони по проекта се намалява поради невъзможност за монтаж или отпадане на необходимостта от тях.

- бетонови подпорни стени - от км 0+380 до км 0+407 и 0+413,17 до км 0+545,2

– представени са чертежи и статически изчисления. Това води до увеличаване на количествата бетон, армировка, изкоп за съоръжения, обратен насип и всички свързани с това СМР.

- Увеличават се количествата изкопи поради необходимост от премахване на свлечени маси върху трасето на пътя, изкоп за отстраняване на преовлежнени пластове земна основа в дълбочина над 50 см в някои от участъците с високо ниво на подпочвени води. Също така се увеличават и изкопите в скални почви за направа на нови съоръжения.

Възложител:
/Румен Пехливанов –
кмет на община Рудозем/



Проектант:

/инж. Илия Бурда/

Изпълнител:
/инж. Гюрчай Сюлейман –
Управител на ДЗЗД „ОПМ РУДОЗЕМ“



Строителен надзор:
/инж. Сава Тачев –
Управител на Стройнонорм ЕООД



Гр. Рудозем
Дата: 05.03.2021 г.



ОБЩИНА РУДОЗЕМ ОБЛАСТ СМОЛЯН

4960 Рудозем, бул. "България" 15, тел.: 0306/9-91-99 факс: 0306/9-91-41
www.rudozem.bg, oba@rudozem.bg

ЗАПОВЕД

№ 4/19.04.2021 год.

/регистрационен индекс, дата/

На основание чл.154, ал.2 т.8 от ЗУТ и постъпило заявление вх. № Р-1919/ 19.04.2021 год. от Община Рудозем с административен адрес: гр.Рудозем, бул."България"15, общ. Рудозем.

ДОПУСКАМ:

Допълване на **Разрешение за строеж № 33/30.09.2016 г.** за обект **"Реконструкция на път SML 3218 /II-86, Средногорци-Рудозем-Боево/, км 0+000 до км 3 + 951"**, община Рудозем, обл.Смолян" по части:

- Пътна - приета с комплексен доклад №10 от 19.04.2021 год. от „ЕМ ЕН КОНСУЛТ“ ООД- гр. Смолян и разгледани от експертен съвет на 19.04.2021 год. с решение №1 от протокол №11/19.04.2021 год.

За издаване на настоящата Заповед са взети в предвид следните документи:

- Заявление вх. № Р-1919/ 19.04.2021 год.
- Разрешение за строеж № 33/30.09.2016 год.
- Протокол образец 2 от 15.07.2019 год.
- Становище от ПБЗН-Смолян, Рег. № 106500-340/16.04.2021 год.

Настоящото допълване подлежи на обжалване по законосъобразност от заинтересованите лица по чл.149, ал.2 от ЗУТ пред Административен съд - гр. Смолян, съгласно чл. 215 от ЗУТ в 14-дневен срок от съобщението.

Настоящата заповед да се съобщи на заинтересованите лица и е неразделна част от Разрешение за строеж №33/30.09.2016 год., издадено от Главния архитект на община Рудозем.



ГЛАВЕН АРХИТЕКТ:
ОБЩИНА РУДОЗЕМ

/арх. Шибан Билянов/



ОБЩИНА РУДОЗЕМ ОБЛАСТ СМОЛЯН

4960 Рудозем, бул. "България" 15, тел.: 0306/9-91-99 факс: 0306/9-91-41
www.rudozem.bg oba@rudozem.bg

ЗАПОВЕД

№ 151

гр.Рудозем, 05.04.2020 г.

Поради обилен снеговалеж в последните 24 часа и множество паднали дървета бе спряно снегопочистването по направление Елховец - Витина - Поляна и Пловдивци - Коритата - Мочуре. Силно затруднено е почистването по направление Бърчево - Равнината - Иваново, Равнината - Вълчан, Грамаде - Оглед, Бреза, Боево, където снежната покривка достигна 80 - 100 см. През целия ден доброволното формиране към община Рудозем разчиства падналите дървета. Към 14.00 часа е възстановено снегопочистването към всички населени места.

На много места по основните общински пътища има свлечена земна маса върху пътното платно.

Вследствие на тежкия и мокър сняг са прекъснати множество проводници и към 17.00 часа всички населени места, с изключение на гр. Рудозем са без електрозахранване.

Във връзка с гореизложеното, на основание чл.44, ал.1, т.1 и ал.2 от Закона за местното самоуправление и местната администрация, чл.49, ал.1, във вр. с чл.65, ал.2, т.3 от Закона за защита при бедствия, във вр. с Общинския план за защита при бедствия на община Рудозем, приет с Решение № 397/31.07.2014г. на Общински съвет- Рудозем

НАРЕЖДАМ:

1. Обявявам „Бедствено положение“ на територията на цялата община Рудозем.
2. Въвеждам в действие общински план за защита при бедствия в част VII "План за защита при снегонавявания и обледявания".

3. Начало на въвеждане на бедственото положение е 17:00 часа на 05.04.2020 г.

4. Срок на действие на бедственото положение е до отпадане на обстоятелствата, послужили като основание за обявяване от кмета на община Рудозем на бедствено положение на територията на община Рудозем.

5. За овладяване на кризисното положение вследствие на обилния снеговалеж да се изпълнят следните действия:

➤ Щабът за изпълнение на общинския план за защита при бедствия да премине към непрекъснат режим на работа. Информация за хода за спасителни и неотложни работи да ми се представя през 2 /два/ часа. Същата да се представя на ОУ „ПБЗН“, Областният съвет по сигурност, Областният управител на Област Смолян и на средствата за масово осведомяване.

➤ Антон Бозов – Секретар на Щаба за изпълнение на общинския план за защита при бедствия:

- да създаде необходимите условия за работата на Щаба;
- да създаде необходимата организация за взаимодействие с Областния щаб и при необходимост да изготви мотивирано искане за привличане на сили и средства на Единната спасителна система чрез оперативен център на ОУ „ПБЗН“ гр.Смолян, професионални екипи както и мобилни формирования от Българската армия, като следи за ефективната им работа с цел ограничаване на последствията и ликвидиране на щетите от бедствия.

➤ инж. Недко Кулевски – зам.-кмет на община Рудозем:

- организира сформирването на екипи от състава на общинската администрация за разузнаване на обстановката в района на бедствието;
- да създаде ред за подаване на своевременна информация за обстановката с цел изясняване на общата картина за размера на бедствието и нанесените щети по сграден фонд, инфраструктура и околна среда;
- да има готовност за организиране на евакуация на засегнатите от бедствието и настаняването им в определените за това места;

- да информира населението на общината за хода на аварийно- възстановителните работи и ги призова да спазват въведените ограничителни мерки.

➤ Венцислав Шейков – началник на РС „ЛБЗН“ – да организира при необходимост спрочни спасителни действия, като при нужда се придвижват допълнителни екипи от структурно звено на ОУ „ЛБЗН“, гр.Смолян;

➤ Георги Фисински – началник на Полицейски участък-Рудозем, да организира:

- охрана на обществения ред на територията на община Рудозем;
- съдействието на органите на сектор КАТ „Пътна полиция“ за представяне на своевременна информация за състоянието на пътната мрежа на територията на общината;
- съдействие на екипите от състава на Единната спасителна система при изпълнение на поставените им задачи.

➤ Емине Балева – медицински управител на СБР „Родопи“-гр. Рудозем да осигури необходимия брой медицински екипи с цел оказване на първа медицинска помощ на пострадали граждани.

➤ Милена Русева – главен счетоводител на община Рудозем да изготви разчет за необходимите финансови средства за ликвидиране на последствията от обилния снеговалеж.

➤ Да се мобилизират техническия и човешкия ресурс на следните юридически лица:
„Ванс груп“ ООД, „Динстрой“ ЕООД, „Викторио“ ЕООД

6. Цялостната работа по дейността на екипите в Единната спасителна система участващи в провеждането на спасителни и неотложни аварийно-възстановителни работи, осигуряването на необходимите материали, имущества и ГСМ да се контролира от инж.Недко Кулевски.

7. При възникване на екстремни ситуации да се докладва незабавно.

8. Настоящата заповед да се сведе до знанието на всички длъжностни лица и членове на Щаба за изпълнение на общинския план за защита при бедствия за сведение и изпълнение.

9. Обявеното бедствено положение се обявява чрез средствата за масово осведомяване.

10. Копие от настоящата заповед да се изпрати незабавно на Областният управител на област Смолян и на министъра на вътрешните работи за сведение.

11. Контрол по изпълнението на заповедта ще осъществявам лично.

СВ

КМЕТ НА ОБЩИНА РУДОЗЕМ
РУМЕН ПЕХЛИВАНОВ

Rumen
Ventsislavov
Pehlivanov

Digitally signed by
Rumen Ventsislavov
Pehlivanov
Date: 2020.04.05
16:59:43 +03'00'



ПРОГРАМА ЗА
РАЗВИТИЕ НА СЕЛСКИТЕ РАЙОНИ 2014-2020
ЕВРОПЕЙСКИ ЗЕМЕДЕЛСКИ ФОНД ЗА РАЗВИТИЕ НА СЕЛСКИТЕ РАЙОНИ
„ЕВРОПА ИНВЕСТИРА В СЕЛСКИТЕ РАЙОНИ“



Приложение:

ВЪЗЛОЖИТЕЛ: ОБЩИНА РУДОЗЕМ, адрес: ул. България №15, гр. Рудозем, община Рудозем, област Смолян.

ИЗПЪЛНИТЕЛ: ДЗЗ ОИМ РУДОЗЕМ 2018

ОБЕКТ: РЕКОНСТРУКЦИЯ НА ПЪТ SML3218 П-86, СРЕДНОГОРЦИ - РУДОЗЕМ, - БОЕВО, участък: КМ 0+000 - КМ 3+951

ЗАМЕНИТЕЛНА ТАБЛИЦА №1
за установяване на замесените натурални видове строително-монтажни работи

№ по ред	СМР /видности/ по договор				Замесени СМР - извършени или необходими /не извършени/					
	Наименование на дейността / работи (по Договор)	Единична цена - лв.	Количество	Обща сума - лв.	Наименование на дейността / работи (пообхажвани)	Мерна единица	Количество	Единична цена - лв.		
1	2	3	4	5	6	7	8	9	10	11
1	Комплекси/Дейност 1: Път					Сметка 1. Земни работи				
1	Почиване храсти в дървета с диаметър до 10см	м ²	41 335,00	2,55	105 404,25	Почиване храсти в дървета с диаметър до 10см	м ²	41 335,00	2,55	105 404,25
2	Изкоп лесни почви, включително изкопване, транспортиране на определено количество, разтоварване на определено количество му и оформяването му съгласно техническите на ТС.	м ³	10 686,00	12,20	130 369,20	Изкоп лесни почви, включително изкопване, транспортиране на определено количество, разтоварване на определено количество му, съгласно техническите на ТС.	м ³	13 170,00	12,20	160 674,00
3	Изкоп за съоръжаване в сивали почви, включително изкопване, транспортиране на определено количество, разтоварване на определено количество му, съгласно техническите на ТС.	м ³	3 527,00	38,20	134 731,40	Изкоп за съоръжаване в сивали почви, включително изкопване, транспортиране на определено количество, разтоварване на определено количество му, съгласно техническите на ТС.	м ³	4 187,00	38,20	159 943,40
4	Изкоп за съоръжаване в сивали почви, включително изкопване, транспортиране на определено количество, разтоварване на определено количество му, съгласно техническите на ТС.	м ³	2 169,00	12,30	26 678,70	Изкоп за съоръжаване в сивали почви, включително изкопване, транспортиране на определено количество, разтоварване на определено количество му, съгласно техническите на ТС.	м ³	2 481,00	12,30	30 516,30
5	Фрезироване (технологично с цел осигуряване на минимални технологични дебелини на повърхностите пластове) на съществуващи асфалтобетонни настилки, включително, изкопване, транспортиране на определено количество, разтоварване на определено количество му, съгласно техническите на ТС.	м ²	1 207,03	1,55	1 870,90	Фрезироване (технологично с цел осигуряване на минимални технологични дебелини на повърхностите пластове) на съществуващи асфалтобетонни настилки, включително, изкопване, транспортиране на определено количество, разтоварване на определено количество му, съгласно техническите на ТС.	м ²	1 207,03	1,55	1 870,90
6	Разкриване на съществуващи бетонни бордюри и провоз на определено количество летни разходи.	м	520,00	1,70	884,00	Разкриване на съществуващи бетонни бордюри и провоз на определено количество летни разходи.	м	520,00	1,70	884,00
7	Разкриване на съществуващи водоотводи	м ³	22,60	249,40	5 636,44	Разкриване на съществуващи водоотводи	м ³	22,60	249,40	5 636,44
8	Подготовка от едностранен път или баластра	м ³	70,00	22,00	1 540,00	Подготовка от едностранен път или баластра	м ³	61,00	22,00	1 342,00
				407 114,89						466 271,29
						Сметка 2. Асфалтови работи				

1	Доставя и полагане на асфалтов масе за свързване пласт /бишпер/, за профилиране и парване на пластове с различна дебелина и ширина, съгласно Раздел 5500 от ТС.	т	525,66	135,00	70 964,10	Доставя и полагане на асфалтов масе за свързване пласт /бишпер/, за профилиране и парване на пластове с различна дебелина и ширина, съгласно Раздел 5500 от ТС.	т	525,66	135,00	70 964,10
2	Доставя и полагане на платен асфалтобетон, тип А, за напояване пласт с дебелина съгласно 3см, съгласно Раздел 3600 от ТС и с попарностно активно вещество пообришно алквалата на битум.	м ²	19 304,50	18,70	360 994,15	Доставя и полагане на платен асфалтобетон, тип А, за напояване пласт с дебелина съгласно 3см, съгласно Раздел 3600 от ТС и с попарностно активно вещество пообришно алквалата на битум.	м ²	19 304,50	18,70	360 994,15
3	Направа на първи (спирван) битумен разлив за връзка с различна ширина съгласно Раздел 5700 от ТС.	м ²	4 977,34	1,50	7 466,01	Направа на първи (спирван) битумен разлив за връзка с различна ширина съгласно Раздел 5700 от ТС.	м ²	4 977,34	1,50	7 466,01
4	Направа на втори (спирван) битумен разлив за връзка с различна ширина съгласно Раздел 5800 от ТС.	м ²	21 628,14	1,00	21 628,14	Направа на втори (спирван) битумен разлив за връзка с различна ширина съгласно Раздел 5800 от ТС.	м ²	21 628,14	1,00	21 628,14
					461 052,40					461 052,40
Сметка 3. Пътни работи										
1	Доставя и полагане на основни пластове от зърнести материали, необработени със свързано вещество, съгласно Раздел 4200 от ТС.	м ³				Доставя и полагане на основни пластове от зърнести материали, необработени със свързано вещество, съгласно Раздел 4200 от ТС.	м ³			
2	Доставя и полагане на материал за банети, съгласно Раздел 3500 от ТС.	м ³				Доставя и полагане на материал за банети, съгласно Раздел 3500 от ТС.	м ³			
3	Изпълнение на тропен замаз с пообриша зърномерни, съгласно ТС 2014	м ³	7 849,25	23,25	182 495,06	Изпълнение на тропен замаз с пообриша зърномерни, съгласно ТС 2014	м ³	7 849,25	23,25	182 495,06
4	Изпълнение на несортирани тропен замаз за банети, съгласно ТС 2014	м ³	792,20	21,25	16 834,25	Изпълнение на несортирани тропен замаз за банети, съгласно ТС 2014	м ³	792,20	21,25	16 834,25
5	Доставя и полагане на бетонови бордюри с размер 18/35, в съответствие с напоявания на Раздел 7300 от ТС, включително всички свързани с това разходи.	м	3 482,00	24,70	86 005,40	Доставя и полагане на бетонови бордюри с размер 18/35, в съответствие с напоявания на Раздел 7300 от ТС, включително всички свързани с това разходи.	м	3 482,00	24,70	86 005,40
6	Доставя и монтаж на единична стоманена прелазна отада Н2М4 съгласно напоявания на Техническата спецификация съгласно чертежа, включително всички свързани с това разходи.	м	22,00	36,15	795,30	Доставя и монтаж на единична стоманена прелазна отада Н2М4 съгласно напоявания на Техническата спецификация съгласно чертежа, включително всички свързани с това разходи.	м	22,00	36,15	795,30
7	Доставя и монтаж на единична стоманена прелазна отада Н2М4 съгласно напоявания на Техническата спецификация съгласно чертежа, включително всички свързани с това разходи.	м	360,00	58,15	13 734,00	Доставя и монтаж на единична стоманена прелазна отада Н2М4 съгласно напоявания на Техническата спецификация съгласно чертежа, включително всички свързани с това разходи.	м	360,00	58,15	13 734,00
8	Доставя и полагане на бетонови бордюри с размер 8/16, в съответствие с напоявания на Раздел 7300 от ТС, включително всички свързани с това разходи.	м	0,00	0,00	0,00	Доставя и полагане на бетонови бордюри с размер 8/16, в съответствие с напоявания на Раздел 7300 от ТС, включително всички свързани с това разходи.	м	0,00	0,00	0,00
9	Доставя и монтаж на стоманен парашет. h=1,10м	м			0,00	Доставя и монтаж на стоманен парашет. h=1,10м	м			0,00
10	Доставя и полагане на изпоявни усел за отовляване на глутни напши, съгласно Раздел 6300 от ТС и чертеж, включително всички свързани с това разходи.	м	0,00		0,00	Доставя и полагане на изпоявни усел за отовляване на глутни напши, съгласно Раздел 6300 от ТС и чертеж, включително всички свързани с това разходи.	м	0,00		0,00
11	Доставя и полагане на място на бетон С8/10 за основи, връзка и челни стени съгласно Раздел 7100 от ТС, включително кофраж и всички необходими материали без армировката и всички свързани с това разходи.	м ³	58,00	63,00	3 654,00	Доставя и полагане на място на бетон С8/10 за основи, връзка и челни стени съгласно Раздел 7100 от ТС, включително кофраж и всички необходими материали без армировката и всички свързани с това разходи.	м ³	58,00	63,00	3 654,00
12	Доставя и полагане на място на бетон С16/20 за основи, връзка и челни стени съгласно Раздел 7100 от ТС, включително кофраж и всички необходими материали без армировката и всички свързани с това разходи.	м ³	328,55	95,00	31 232,25	Доставя и полагане на място на бетон С16/20 за основи, връзка и челни стени съгласно Раздел 7100 от ТС, включително кофраж и всички необходими материали без армировката и всички свързани с това разходи.	м ³	328,55	95,00	31 232,25
13	Обратен изпит дренирани материал за укрепителни стени	м ³	23,44	2,50	58,60	Обратен изпит дренирани материал за укрепителни стени	м ³	23,44	2,50	58,60
14	Доставя и полагане глина за укрепителни стени	м ³	3,57	16,70	59,62	Доставя и полагане глина за укрепителни стени	м ³	3,57	16,70	59,62
15	Доставя и полагане PVC-дробен Ф50 за барбазани	м	5,51	2,86	15,76	Доставя и полагане PVC-дробен Ф50 за барбазани	м	5,51	2,86	15,76
16	Доставя и полагане дренирова В 300	кг	1 104,53	1,83	2 043,42	Доставя и полагане дренирова В 300	кг	1 104,53	1,83	2 043,42

17	Доставка и полагане стоманобетонни гърби Ф500 за водостопи	м	21,00	165,44	3 474,24	Доставка и полагане стоманобетонни гърби Ф500 за водостопи	м	19,00	165,44	3 143,36
18	Доставка и полагане стоманобетонни гърби Ф1000 за водостопи	м	103,00	232,00	29 896,00	Доставка и полагане стоманобетонни гърби Ф1000 за водостопи	м	104,00	232,00	24 128,00
19	Триратно обвиване с перлит битум	м ²	956,58	5,40	5 165,53	Триратно обвиване с перлит битум	м ²	1 054,93	5,40	5 696,62
20	Доставка и монтаж на метална конструкция (копиринг) за габони 200/100/100 см	бр	1 125,00	123,64	139 095,00	Доставка и монтаж на метална конструкция (копиринг) за габони 200/100/100 см	бр	208,00	123,64	25 717,12
21	Доставка и ръчно подреждане на ламинат в габони	м ³	2 250,00	6,85	15 412,50	Доставка и ръчно подреждане на ламинат в габони	м ³	416,00	6,85	2 849,60
	Система 4. Организация на движението				523 950,93					464 764,26
1	Доставка и полагане на непрокъснати ламини с бяла боя с перли, съгласно изискванията на ТС-2014 и всички свързани с това разходи.	м2	1 297,08	7,40	9 598,39	Доставка и полагане на непрокъснати ламини с бяла боя с перли, съгласно изискванията на ТС-2014 и всички свързани с това разходи.	м2	1 297,08	7,40	9 598,39
2	Доставка и монтаж на стандартни, рефлекторни пътни знаци, клас - 2, II - при типоразмер БАС 1517 - 2002, вкл. всички свързани с това разходи	м2	74,40	233,00	17 484,00	Доставка и монтаж на стандартни, рефлекторни пътни знаци, клас - 2, II - при типоразмер БАС 1517 - 2002, вкл. всички свързани с това разходи	м2	74,40	233,00	17 484,00
3	Доставка и монтаж на индивидуални пътни знаци, клас - 2, II - при типоразмер БАС 1517 - 2002, вкл. всички свързани с това разходи	м2	19,98	233,00	4 695,30	Доставка и монтаж на индивидуални пътни знаци, клас - 2, II - при типоразмер БАС 1517 - 2002, вкл. всички свързани с това разходи	м2	19,98	233,00	4 695,30
4	Укрепване на индивидуални пътни знаци - доставка и монтаж	бр	20,00	190,00	3 800,00	Укрепване на индивидуални пътни знаци - доставка и монтаж	бр	20,00	190,00	3 800,00
5	Гърбин стойки Ф 60 L=2.50m за укрепване на стандартни пътни знаци - доставка и монтаж	бр	207,00	80,00	16 560,00	Гърбин стойки Ф 60 L=2.50m за укрепване на стандартни пътни знаци - доставка и монтаж	бр	207,00	80,00	16 560,00
6	Гърбин стойки Ф 60 L= 3.50m за укрепване на стандартни пътни знаци - доставка и монтаж	бр	24,00	80,00	1 920,00	Гърбин стойки Ф 60 L= 3.50m за укрепване на стандартни пътни знаци - доставка и монтаж	бр	24,00	80,00	1 920,00
	Общо по т. I				54 057,69					54 057,69
II	Компонент/Делнет 2: Троцова Система 5. Троцова				1 446 175,91					1 446 145,64
1	Напрана на тротоар с бетонни плочи 40/40/5 на плочесто-пъсечен размер - Зон и тропиеноваща настилка - 20см	м ²	538,00	39,90	21 466,20	Напрана на тротоар с бетонни плочи 40/40/5 на плочесто-пъсечен размер - Зон и тропиеноваща настилка - 20см	м ²	200,00	39,90	7 980,00
12	Доставка и излизане на място на бетон С16/20 за основи, ярида и чисти стени съгласно Раздел 7100 от ТС, включително кофраж и всички необходими материали без армировката и всички свързани с това разходи.	м ³	0,00	0,00	0,00	Доставка и излизане на място на бетон С16/20 за основи, ярида и чисти стени съгласно Раздел 7100 от ТС, включително кофраж и всички необходими материали без армировката и всички свързани с това разходи.	м ³	141,00	95,00	13 480,50
III	Общо по т. II				21 466,20					21 460,50
	Компонент/Делнет 3: Свързване и капазно - гърбин мрежа за широкосектово интернет									
	Система 6. Телекомуникации									
	Телекомуникации									
	Гърбинна мрежа за широкосектово интернет от HDPE гърби Ф40									
1	Доставка на PVC гърби HDPE Ф40 , полагане в излом и всички свързани с това разходи	м	3 440,00	2,03	6 983,20	Доставка на PVC гърби HDPE Ф40 , полагане в излом и всички свързани с това разходи	м	3 440,00	2,03	6 983,20
2	Трасиране на кабелна линия	м	3 440,00	0,50	1 720,00	Трасиране на кабелна линия	м	3 440,00	0,50	1 720,00
3	Всичко излом използваем материал 1.00/0.60, вкл. 10% разси	м ³	2 270,00	7,70	17 479,00	Всичко излом използваем материал 1.00/0.60, вкл. 10% разси	м ³	2 270,00	7,70	17 479,00
4	Всичко пасъе за подемва	м ³	230,00	15,00	3 450,00	Всичко пасъе за подемва	м ³	230,00	15,00	3 450,00
5	Всичко полагане на гърби HDPE Ф40	м	3 440,00	0,83	2 921,00	Всичко полагане на гърби HDPE Ф40	м	3 440,00	0,83	2 921,00
6	Всичко обратен настип / изсиж или пресета шрси /, включително излизане на мястове	м ³	2 105,00	13,50	28 417,50	Всичко обратен настип / изсиж или пресета шрси /, включително излизане на мястове	м ³	2 105,00	13,50	28 417,50
7	Доставка и полагане на стоманени гърби Ф108	м	96,00	28,40	2 726,40	Доставка и полагане на стоманени гърби Ф108	м	96,00	28,40	2 726,40
8	Сигнална лента	м	3 440,00	1,50	5 160,00	Сигнална лента	м	3 440,00	1,50	5 160,00
9	Резилоншни пахти с размери 1030/870 с доставка на машини	бр.	24,00	328,50	7 884,00	Резилоншни пахти с размери 1030/870 с доставка на машини	бр.	24,00	328,50	7 884,00

№	ИЗВОТ ЗА ЗАБЕЛАВНА ПАКЕТЪ, вкл. 10% рачен	м ³	65,00	7,70	500,50	Извод за забелавна пакт, вкл. 10% рачен	м ³	65,00	7,70	500,50
Тръбопроводна мрежа за широколентов интернет от НДРЕ										
Тръби Ф32										
11	Доставка на PVC тръби НДРЕ Ф32, полагане в пазони и свързване с гоня разход	м	510,00	2,45	1 249,50	Доставка на PVC тръби НДРЕ Ф32, полагане в пазони и свързване с гоня разход	м	510,00	2,45	1 249,50
12	Препарване на забелавна линия	м	510,00	0,50	255,00	Препарване на забелавна линия	м	510,00	0,50	255,00
13	Всичко покон използвани материал 1.00/0.60, вкл. 10% рачен	м ³	337,00	7,70	2 594,90	Всичко покон използвани материал 1.00/0.60, вкл. 10% рачен	м ³	337,00	7,70	2 594,90
14	Всичко пясък за подложка	м ³	34,00	12,00	408,00	Всичко пясък за подложка	м ³	34,00	12,00	408,00
15	Всичко полагане на тръби НДРЕ Ф32	м	510,00	0,85	433,50	Всичко полагане на тръби НДРЕ Ф32	м	510,00	0,85	433,50
16	Всичко обработен пясък / пясък или пресета пръст /, включително използване на пластове	м ³	298,00	13,50	4 023,00	Всичко обработен пясък / пясък или пресета пръст /, включително използване на пластове	м ³	298,00	13,50	4 023,00
17	Доставка и полагане на стомашени тръби Ф108	м	140,00	12,85	1 799,00	Доставка и полагане на стомашени тръби Ф108	м	140,00	12,85	1 799,00
18	Сипвална леща	м	510,00	1,20	612,00	Сипвална леща	м	510,00	1,20	612,00
19	Ремонтни пакети с размери 1030/870 с доставка на машини	бр.	4,00	208,80	835,20	Ремонтни пакети с размери 1030/870 с доставка на машини	бр.	4,00	208,80	835,20
20	Извод за забелавна пакт, вкл. 10% рачен	м ³	12,00	7,70	92,40	Извод за забелавна пакт, вкл. 10% рачен	м ³	12,00	7,70	92,40
Общо по т. III										
Общо ВСИЧКО:										
Общо /м. без ДДС/:										
Общо /м. с ДДС/:										
Общо /м. с ДДС/:										

ВЪЗЛОЖИТЕЛ:

Кмет на ОБЩИНА РУДОЗЕМ

Мест. Пехляван

Ръководител:

Мас

ОДОБИЛИМЕ

Технически правоспособен длъжностник:

Проектант:

С.Управление на "Илия Бурас" ЕООД

Стойтелски надзор:

Илия Бурас

Управление на "СТРОЙНОРМ" ЕООД, гр. София:

Илия Стойков

Дата: 19.06.2022г.

гр. Рудозем

ИЗПЪЛНИТЕЛ:

Представител на ДФЗД „ОПМ РУДОЗЕМ 2018“

Илия Гюрова



ПРИЛОЖЕНИЕ

Възложител: ОБЩИНА РУДОЗЕМ, с ЕИК (по БУЛСТАТ) 000615075, с административен адрес на управление: ул. "България" №15, гр. Рудозем, община Рудозем, област Смолян, представявана от Румен Венциславов Пехливанов – Кмет на ОБЩИНА РУДОЗЕМ.

Изпълнителя: ДЗЗД „ОПМ РУДОЗЕМ 2018“, ЕИК 177353028, със седалище и адрес на управление: гр.Кърджали, бул. "Христо Ботев" №47, ет.2, офис 2, представявано от инж.Гюрчай Мустафа Сюлейман – Управител.

Строителен надзор: "СТРОЙНОРМ" ЕООД, ЕИК 200285252, със седалище и адрес на управление: гр.София, р-н Триадица, ул."Доспад" №54, ап. 3 представявано от Сава Богданов Тачев – Управител.

Обект: „Реконструкция и рехабилитация на общинска пътна мрежа на територията на община Рудозем”

Обект: „Реконструкция и рехабилитация на общинска пътна мрежа на територията на община Рудозем”

Обособена позиция 2: РЕКОНСТРУКЦИЯ НА ПЪТЪТ SML3218 /II-86, СРЕДНОГОРЦИ - РУДОЗЕМ/ - БОЕВО, участък: КМ 0+000 - КМ 3+951

КОЛИЧЕСТВЕНА СТОЙНОСТНА СМЕТКА КЪМ ДОГОВОР 36/10.05.2019г., АНЕКС 1 за установяване на натурални видове строително-монтажни работи

			СМР /дейности/ по договор/анекс 1/		
№	Вид СМР	Ед. мярка	Количество	Ед. цена /лева/	Обща цена /лева/
Сметка 1. Земни работи					
1	Почиване храсти и дървета с диаметър до 10см	м ²	41 335,00	2,55	105 404,25
2	Изкоп земни почви, включително натоварване, транспортиране на определено разстояние, разтоварване на депо и оформянето му съгласно изискванията на ТС.	м ³	13 170,00	12,20	160 674,00
3	Изкоп за съоръжения в скални почви, включително натоварване, транспортиране на определено разстояние, разтоварване на депо и оформянето му, съгласно изискванията на ТС.	м ³	4 187,00	38,20	159 943,40
4	Насип подходящи почви, съгласно изискванията на ТС.	м ³	2 481,00	12,30	30 516,30
5	Фрезование (технологично с цел осигуряване на минимални технологични дебелини на изравнителните пластове) на съществуваща асфалтобетонена настилка, включително, натоварване, транспортиране на определено разстояние, разтоварване на депо и оформяне.	м ²	1 207,03	1,55	1 870,90
6	Разкъртване на съществуващи бетонови бордюри и превоз на депо включително всички разходи.	м	520,00	1,70	884,00

7	Разкъртване на съществуващи водостоци	м ³	22,60	249,40	5 636,44
8	Подложка от едрозърнест пясък или баластра	м ³	61,00	22,00	1 342,00
					466 271,29
	Сметка 2. Асфалтови работи				
1	Доставка и полагане на асфалтова смес за свързващ пласт /биндер/, за профилиране и изравняване на пластове с различна дебелина и ширина, съгласно Раздел 5500 от ТС.	т	525,66	135,00	70 964,10
2	Доставка и полагане на плътен асфалтобетон, тип А, за износващ пласт с дебелина след уплътняването 5см, съгласно Раздел 5600 от ТС и с повърхностно активно вещество подобряващо адхезията на битума .	м ²	19 304,50	18,70	360 994,15
	Направа на първи (свързващ) битумен разлив за връзка с различна ширина съгласно Раздел 5700 от ТС.	м ²	4 977,34	1,50	7 466,01
4	Направа на втори (свързващ) битумен разлив за връзка с различна ширина съгласно Раздел 5800 от ТС.	м ²	21 628,14	1,00	21 628,14
					461 052,40
	Сметка 3. Пътни работи				
1	Доставка и полагане на основни пластове от зърнести материали, необработени със свързващо вещество, съгласно Раздел 4200 от ТС.	м ³			
2	Доставка и полагане на материал за банкети, съгласно Раздел 3500 от ТС.	м ³			
3	Изпълнение на трошен камък с подобрена зърнометрия , съгласно ТС 2014	м ³	9 989,00	23,25	232 244,25
4	Изпълнение на несортиран трошен камък за банкети, съгласно ТС 2014	м ³	792,20	21,25	16 834,25
5	Доставка и полагане на бетонови бордюри с размер 18/35, в съответствие с изискванията на Раздел 7300 от ТС, включително всички свързани с това разходи.	м	3 628,00	24,70	89 611,60
6	Доставка и монтаж на единична стоманена предпазна ограда H2W4 съгласно изискванията на Техническата спецификация съгласно чертежа, включително всички свързани с това разходи.	м	22,00	36,15	795,30

7	Доставка и монтаж на единична стоманена предпазна ограда N2W4 съгласно изискванията на Техническата спецификация съгласно чертежа, включително всички свързани с това разходи.	м	280,00	38,15	10 682,00
8	Доставка и полагане на бетонови бордюри с размер 8/16, в съответствие с изискванията на Раздел 7300 от ТС, включително всички свързани с това разходи.	м	0,00		0,00
9	Доставка и монтаж на стоманен парапет - h=1.10м	м			0,00
10	Доставка и полагане на италиански улеи за отводняване на пътни насипи, съгласно Раздел 6300 от ТС и чертеж, включително всички свързани с това разходи.	м	0,00		0,00
11	Доставка и изливане на място на бетон C8/10 за основи, крила и челни стени съгласно Раздел 7100 от ТС, включително кофраж и всички необходими материали без армировката и всички свързани с това разходи.	м ³	53,00	63,00	3 339,00
12	Доставка и изливане на място на бетон C16/20 за основи, крила и челни стени съгласно Раздел 7100 от ТС, включително кофраж и всички необходими материали без армировката и всички свързани с това разходи.	м ³	478,05	95,00	45 414,75
13	Обратен насип дренажен материал зад укрепителни стени	м ³	65,40	2,50	163,50
14	Доставка и полагане глина зад укрепителни стени	м ³	13,57	16,70	226,62
15	Доставка и полагане PVC тръби Ф50 за барбакани	м	21,51	2,86	61,52
16	Доставка и полагане армировка В 500	кг	2 084,74	1,85	3 856,77
17	Доставка и полагане стоманобетонни тръби Ф500 за водостоци	м	19,00	165,44	3 143,36
18	Доставка и полагане стоманобетонни тръби Ф1000 за водостоци	м	104,00	232,00	24 128,00
19	Трикратно обмазване с горещ битум	м ²	1 054,93	5,40	5 696,62
20	Доставка и монтаж на метална конструкция (кошници) за габиони 200/100/100 см	бр	208,00	123,64	25 717,12
21	Доставка и ръчно подреждане на камъни в габиони	м ³	416,00	6,85	2 849,60
					464 764,26
	Сметка 4. Организация на движението				

1	Доставка и полагане на непрекъснати линии с бяла боя с перли, съгласно изискванията на ТС 2014 и всички свързани с това разходи.	м2	1 297,08	7,40	9 598,39
2	Доставка и монтаж на стандартни, рефлектиращи пътни знаци, клас - 2, II - ри типоразмер БДС 1517 - 2002, вкл. всички свързани с това разходи	м2	74,40	235,00	17 484,00
3	Доставка и монтаж на индивидуални пътни знаци, клас - 2, II - ри типоразмер БДС 1517 - 2002, вкл. всички свързани с това разходи	м2	19,98	235,00	4 695,30
4	Укрепване на индивидуални пътни знаци - доставка и монтаж	бр	20,00	190,00	3 800,00
5	Тръбни стойки Ф 60 L=2.50m за укрепване на стандартни пътни знаци - доставка и монтаж	бр	207,00	80,00	16 560,00
	Тръбни стойки Ф 60 L= 3.50m за укрепване на стандартни пътни знаци - доставка и монтаж	бр	24,00	80,00	1 920,00
					54 057,69
	<u>Сметка 5. Тротоари</u>				
1	Направа на тротоар с бетонови плочи 40/40/5 на цименто-пясъчен разтвор - 3см и трошенокаменна настилка - 20см	м ²	200,00	39,90	7 980,00
12	Доставка и изливане на място на бетон С16/20 за основи, крила и челни стени съгласно Раздел 7100 от ТС, включително кофраж и всички необходими материали без армировката и всички свързани с това разходи.	м ³	141,90	95,00	13 480,50
					21 460,50
	<u>Сметка 6. Телекомуникации</u>				
	<u>Телекомуникации</u>				
	Тръбноканална мрежа за широколентов интернет от HDPE тръби Ф40				
1	Доставка на PVC тръби HDPE Ф40 , полагане в изкоп и всички свързани с това разходи	м	3 440,00	2,03	6 983,20
2	Трасиране на кабелна линия	м	3 440,00	0,50	1 720,00
3	Всичко изкоп неподходящ материал 1.00/0.60, вкл. 10% ръчен	м ³	2 270,00	7,70	17 479,00
4	Всичко пясък за подложка	м ³	230,00	15,00	3 450,00
5	Всичко полагане на тръби HDPE Ф40	м	3 440,00	0,85	2 924,00
6	Всичко обратен насип / пясък или пресята пръст /, включително уплътняване на пластове	м ³	2 105,00	13,50	28 417,50

7	Доставка и полагане на стоманени тръби Ф108	м	96,00	28,40	2 726,40
8	Сигнална лента	м	3 440,00	1,50	5 160,00
9	Ревизионни шахти с размери 1030/870 с доставка на капаци	бр.	24,00	328,50	7 884,00
10	Изкоп за кабелна шахта, вкл. 10% ръчен	м ³	65,00	7,70	500,50
					77 244,60
	Тръбноканална мрежа за широколентов интернет от HDPE тръби Ф32				
11	Доставка на PVC тръби HDPE Ф32 , полагане в изкоп и всички свързани с това разходи	м	510,00	2,45	1 249,50
12	Трасиране на кабелна линия	м	510,00	0,50	255,00
13	Всичко изкоп неподходящ материал 1.00/0.60, вкл. 10% ръчен	м ³	337,00	7,70	2 594,90
14	Всичко пясък за подложка	м ³	34,00	12,00	408,00
15	Всичко полагане на тръби HDPE Ф32	м	510,00	0,85	433,50
16	Всичко обратен насип / пясък или пресята пръст /, включително уплътняване на пластове	м ³	298,00	13,50	4 023,00
17	Доставка и полагане на стоманени тръби Ф108	м	140,00	12,85	1 799,00
18	Сигнална лента	м	510,00	1,20	612,00
19	Ревизионни шахти с размери 1030/870 с доставка на капаци	бр.	4,00	208,80	835,20
20	Изкоп за кабелна шахта, вкл. 10% ръчен	м ³	12,00	7,70	92,40
					12 302,50
ОБЩО /дв. без ДДС/:					1 557 153,24
ДДС:					311 430,65
ОБЩО /дв. с ДДС/:					1 868 583,88

ЗА ВЪЗЛОЖИТЕЛЯ:

Кмет на ОБЩИНА РУДОЗЕМ:.....

/Румен Пехливанов/



ЗА ИЗПЪЛНИТЕЛЯ:

Представител на ДЗЗД

/инж.Гюргий Стоевман/



МИНИСТЕРСТВО НА ВЪТРЕШНИТЕ РАБОТИ
ГЛАВНА ДИРЕКЦИЯ „ПОЖАРНА БЕЗОПАСНОСТ И ЗАЩИТА НА НАСЕЛЕНИЕТО“
РЕГИОНАЛНА ДИРЕКЦИЯ „ПОЖАРНА БЕЗОПАСНОСТ И ЗАЩИТА НА НАСЕЛЕНИЕТО“ СМОЛЯН

Per. № 106500-340/16.04.2021 г.

ДО
КМЕТА НА
ОБЩИНА РУДОЗЕМ
ГР. РУДОЗЕМ
БУЛ. „БЪЛГАРИЯ“ № 15

копие: РСПБЗН Рудозем

По вх. № 106500-339/16.04.2021 г.

С Т А Н О В И Щ Е

ЗА СЪОТВЕТСТВИЕ НА ИНВЕСТИЦИОНЕН ПРОЕКТ С ПРАВИЛАТА И НОРМИТЕ ЗА
ПОЖАРНА БЕЗОПАСНОСТ
на основание чл. 125а, ал. 1, т. 1 от ЗМВР и чл. 144, ал. 1, т. 7 от ЗУТ

НА: Работен проект
ОБЕКТ:., Реконструкция на път SML 3218 /II-86, Средногорци - Рудозем/ - Боево км
0+000 - км 3+951“ - Изменение по чл. 154 от ЗУТ
ВЪЗЛОЖИТЕЛ: Община Рудозем
ПРОЕКТНИ ЧАСТИ: Пътна с проектант инж. Красимир Георгиев, Подпорни стени с
проектант инж. Нели Петкова

Проектът предвижда реконструкция на път SML 3218 /II-86, Средногорци - Рудозем/ -
Боево км 0+000 - км 3+951 с цел подобряване на транспортно-експлоатационните качества и
носимоспособността на настилката, в пътен участък с две ленти за движение, всяка с дължина
от 3950 м.

Проектираният технологичен процес предвижда ремонт и подмяна на съществуващата настилка, прилежащите към нея банкети, окопи, отводнителни съоръжения и укрепителни (подпорни) стени. Пътят е с трайна настилка асфалт и минимална широчина 3,5 м.

Предвидени са хоризонтална маркировка и вертикална сигнализация на пътя.

По време на строителството е предвидена временна организация на движение, чрез временно ограничаване на движението и пропускане на интервали. Няма данни за наличие на проходи, съоръжения и други, възпрепятстващи преминаването на противопожарни автомобили.

Спазени са изискванията на нормативните актове за пожарна безопасност.

ЗАКЛЮЧЕНИЕ: Представеният инвестиционен проект за обект: „Реконструкция на път SML 3218 /П-86, Средногорци - Рудозем/ - Боево км 0+000 - км 3+951“ - Изменение по чл. 154 от ЗУТ , съответства на правилата и нормите за пожарна безопасност.

Становището се състави в два еднообразни екземпляра - по един за заявителя и един за РДПБЗН Смолян.

Съгласно чл. 125, ал. 5 от Закона за Министерството на вътрешните работи становището влиза в сила от деня на издаването му.

ЗА ДИРЕКТОР РДПБЗН СМОЛЯН
ГЛ. ИНСПЕКТОР:

/Бечо Пойдовски/

(съгл. заповед рег. № 1983к-515/07.04.2021г.)



“ЕМ ЕН КОНСУЛТ” ООД - ГР.СМОЛЯН

Адрес: гр.Смолян, ул. “Карлък” № 3, тел. 0886271108
КОНСУЛТАНТ В ПРОЕКТИРАНЕТО И СТРОИТЕЛСТВОТО

Строеж: "Реконструкция на път SML 3218 /П-86, Средногорци-Рудозем/ -Боево, км 0+000 - км 3+951" /ИЗМЕНЕНИЕ ПО ЧЛ. 154 ОТ ЗУТ/

Местонахождение: общ.Рудозем, обл.Смолян

Възложител: ОБЩИНА РУДОЗЕМ

Строителен надзор: “ЕМ ЕН КОНСУЛТ” ООД гр.Смолян

Проектант: "ИЛИЯ БУРДА" ЕООД гр.София

КОМПЛЕКСЕН ДОКЛАД

№ 10 / 19.04.2021 г.

ОЦЕНКА ЗА СЪОТВЕТСТВИЕТО НА ПРОЕКТНАТА ДОКУМЕНТАЦИЯ С ОСНОВНИТЕ ИЗИСКВАНИЯ КЪМ СТРОЕЖИТЕ

/на основание чл.142, ал.б, т.2 от ЗУТ /

Днес, 19.04.2021 год. на основание сключен Договор с възложителя и във връзка с изискванията на чл.142, ал.1 от ЗУТ, екип специалисти от списъчния състав на “ЕМ ЕН КОНСУЛТ” ООД гр.Смолян, след като разгледа обстойно цялата проектна документация за строеж: "Реконструкция на път SML 3218 /П-86, Средногорци-Рудозем/ -Боево, км 0+000 - км 3+951", общ.Рудозем, обл.Смолян /ИЗМЕНЕНИЕ ПО ЧЛ. 154 ОТ ЗУТ/, изготви настоящия Доклад за оценка за съответствие с основните изисквания към строежите, определени в чл.142, ал.5 от ЗУТ.

I. ОБЩИ ДАННИ ЗА СТРОЕЖА:

Строеж: "Реконструкция на път SML 3218 /П-86, Средногорци-Рудозем/ -Боево, км 0+000 - км 3+951" /ИЗМЕНЕНИЕ ПО ЧЛ. 154 ОТ ЗУТ/

Местонахождение: общ.Рудозем, обл.Смолян

Възложител: ОБЩИНА РУДОЗЕМ гр.Рудозем, бул."България" № 15, ЕИК 000615075, представлявана от Румен Венциславов Пехливанов – Кмет

Фирма – консултант: „ЕМ ЕН КОНСУЛТ“ ООД, ЕИК 120580355, седалище и адрес на управление гр.Смолян, ул. „Карлък“ № 3, представлявано от инж. Петя Василева Йончева – Управител, притежаващо Удостоверение № РК-0553 от 16.11.2020г., издадено от ДНСК, Застрахователна полица №21900Р30001 за периода от 28.02.2021г. до 27.02.2022г. при ЗК “УНИКА” АД.

Строежът е ТРЕТА категория, съгласно Наредба № 1 от 30.07.2003г. за номенклатурата на видовете строежи: чл.б, ал.1, т.1 - "Видове строежи трета категория , буква "а" са: общински пътища и съоръженията към тях - мостове, водостоци, подпорни стени, тунели, кръстовища и др." и чл.7 - "Строежи от трета категория са и реконструкция и основен ремонт на строежите по чл.б, ал.1 до ал.7 включително".



Проектанти на строежа:

Част "Пътна": инж.Красимир Красимиров Георгиев, Удостоверение за ППП рег.№ 13080 от КИИП;

II. ОПИСАНИЕ НА СТРОЕЖА ПО ПРОЕКТА

1. Част „Пътна” - Фаза: Работен проект /Изменение по чл.154 от ЗУТ/

За обекта има одобрени работни проекти на 29.09.2016г. и издадено Разрешение за строеж № 33/30.09.2016г. от Главния архитект на Община Рудозем. Строителството на обекта е започнало на 15.07.2019г. при подписване на Протокол обр.2а за откриване на строителна площадка и определяне на строителна линия и ниво.

Настоящите промени по време на строителството се налагат поради активирани свлачищни процеси и получило се обрушване на скатовете на някои места по трасето. Промените в теренните дадености са се появили в следствие на обилните снеговалежи и проливни дъждове през месец април 2020г.

В участъците от км 0+018 до км 0+132 /дясно/ терена е силно обрушен, земната основа е отмита до здрава скала под остър ъгъл, което прави невъзможно монтирането на габиони. Поради обрушване на ската и промяна на ъгъла на откоса габиони не могат да бъдат изпълнени и в участъците: от км 0+127 до км 0+132 /ляво/; от км 0+438 до км 0+512 и от км 0+718 до км 3+621.

Поради силно компрометиране на скатовете в участъка от км 0+198 до 0+257 /дясно/ и от км 0+380 до км 0+407 /дясно/ не могат да бъдат изпълнени предвидените тротоари.

Голяма част от втоците и оттоците на съществуващите водостоци са компрометирани и се налага тяхната рехабилитация и укрепване.

В някои участъци се наблюдава силно преовлажняване на основата и се налага направа на настилка с по-голяма дебелина от предвидената в одобрения проект, за да бъде постигната изискуемата плътност на основата.

Проектът за промяна по чл.154 от ЗУТ предвижда:

- отпадане на горепосочените тротоари;
- отпадане на габионите в горепосочените участъци;
- изграждане на две бетонови подпорни стени с тротоарна конзола от бетон: от км 0+033.63 до км 0+139.05 с дължина 106.00 м и височина до 2.00 м; от км 0+413.17 до км 0+545.20 с дължина 112.56 м и височина до 2.00 м;
- изпълнение на допълнителни габиони в участъка от км 3+832 до км 3+862;
- изпълнение на нова основа в преовлажнените участъци;
- изпълнение на бордюри в участъците от км 0+006 до км 0+015 и от км 0+407 до км 0+544;
- рехабилитация и укрепване на част от съществуващите водостоци.

III. КОНСТАТАЦИИ ОТНОСНО ПРОЕКТА

Част "Пътна":

Фаза на проектиране: Работен проект – Изменение по чл.154 от ЗУТ.

Пълнота на проектната документация: Проектната документация е в достатъчен обем и съдържание съгласно Наредба № 4/21.05.2001г. за обхвата и съдържанието на инвестиционните проекти.

Представени са: обяснителна записка; количествена сметка; статически изчисления; ситуация; изглед, план основи, напречен разрез и армировка в цокъл - подпорни стени.

Нормативни актове при проектирането: При разработването на проекта са взети в предвид действащите нормативни актове.



Съгласуване на проекта: Проектът е съгласуван от проектантите на останалите части и от възложителя съгласно изискванията на чл.139, ал.3 от ЗУТ.

Проектът е заверен от ТК част „Конструктивна“ за транспортно строителство и съоръжения - инж. Нели Георгиева Петкова, Удостоверение "ТК" рег.№ 01028 от КИИП и е изготвена Оценка за съответствието на част „Конструктивна“ на основание чл.142, ал.10 от ЗУТ.

IV. ОЦЕНКА НА СЪОТВЕТСТИЕТО НА ПРОЕКТНАТА ДОКУМЕНТАЦИЯ С ОСНОВНИТЕ ИЗИСКВАНИЯ КЪМ СТРОЕЖА

1. Съответствие на проекта съгласно чл.142, ал.5, т.1 от ЗУТ, относно предвижданията на ПУП:

Проектът е разработен във връзка с промени по време на строителството при изпълнение на реконструкция на път SML 3218 /П-86, Средногорци-Рудозем/ -Боево, км 0+000 - км 3+951 .

За обекта има одобрени работни проекти на 29.09.2016г. и издадено Разрешение за строеж № 33/30.09.2016г. от Главния архитект на Община Рудозем. Строителството на обекта е започнало на 15.07.2019г. при подписване на Протокол обр.2а за откриване на строителна площадка и определяне на строителна линия и ниво.

Настоящите промени по време на строителството са свързани с настъпилите трайни промени на терена, които са причина за отпадане на необходимостта от изпълнение на укрепителни съоръжения с габиони, допълнително изграждане на бетонови подпорни стени и др.

Промените представляват съществени отклонения от одобрения инвестиционен проект, по смисъла на чл.154, ал.2 от ЗУТ и е необходимо да бъдат одобрени от Гл.архитект преди изпълнението им.

2. Съответствие на проекта съгласно чл.142, ал.5, т.2 от ЗУТ, относно правилата и нормативите за устройство на територията:

При проектирането на пътя са спазени изискванията на ЗУТ, както и правилата и нормативите за устройство на територията, изискващи се при линейните обекти.

Представеният инвестиционен проект е за Промени по чл.154 от ЗУТ на строежа.

3. Съответствие на проекта съгласно чл.142, ал.5, т.3 от ЗУТ, относно изискванията на нормативните актове по всяко от основните изисквания към строежите по чл.169, ал.1 и изискванията по чл.169, ал.3:

- по чл. 169, ал.1, т.1 - механично съпротивление и устойчивост:

С проекта за изменение по чл.154 се предвижда изграждане на две бетонови подпорни стени.

Статическите и динамичните изчисления доказват съответствието на изискванията на нормативната база за носимоспособност, устойчивост и дълготрайност на строителните конструкции и на земната основа при експлоатационни и сеизмични натоварвания.

- по чл. 169, ал.1, т.2 - безопасност в случай на пожар:

Изменението по чл.154 от ЗУТ обхваща промени при изпълнението на съоръженията към пътя.

Пътят е с трайна настилка и минимална широчина 3.50 м. Няма данни за наличие на проходи, съоръжения и други, възпрепятстващи преминаването на противопожарни автомобили.

Инвестиционният проект съответства на изискванията на правилата и нормите за пожарна безопасност.



Представено е Становище № 106500-340/16.04.2021г. на РД "ПБЗН" - Смолян.

- по чл. 169, ал.1, т.3 – хигиена, здраве и околна среда:

С изпълнението на строежа не се застрашава здравето на хората, не се нанасят щети на околната среда.

Изграждането и ползването на строежа няма да повлияе отрицателно на въздуха, почвите и водите. Възможните шумови и антропогенни въздействия са локални, временни и обратими.

- по чл. 169, ал.1, т.4 – достъпност и безопасност при експлоатация:

Спазването и изпълнението на проекта осигурява безопасно ползване на строежа.

- по чл. 169, ал.1, т.5 – защита от шум:

Реализацията на предложението не е свързана с възпроизвеждане на шум.

- по чл. 169, ал.1, т.6 – икономия на енергия и топлосъхранение

Към обекта не се поставят изисквания за топлосъхранение.

- по чл. 169, ал.1, т.7 – устойчиво използване на природните ресурси:

Строежът е проектиран и ще се изпълни по такъв начин, че използването на природните ресурси да е устойчиво и да се осигурява повторно използване или рециклиране на вложените материали. Строежът е траен и при строителството ще се използват екологично съвместими суровини и материали.

- по чл. 169, ал.3, т.1 – опазване на защитените зони, на защитените територии и на другите защитени обекти и на недвижимите културни ценности:

Инвестиционното предложение ще се реализира извън границите на защитена територия по смисъла на Закона за защитените територии, както и извън границите на защитени зони по смисъла на Закона за биологичното разнообразие. Няма вероятност от отрицателно въздействие върху защитени зони от мрежата "Натура 2000".

Строежът не е защитен обект или обект на недвижимите културни ценности.

- по чл. 169, ал.3, т.2 – намаляване риска от бедствия:

Експлоатацията на готовия строеж няма да доведе до негативни последици за живота или здравето на населението, имуществото, икономиката и за околната среда, предотвратяването, овладяването и преодоляването на които да надхвърля капацитета на системата за обслужване на обичайните дейности по защита на обществото.

- по чл. 169, ал.3, т.3 – физическа защита на строежите:

Към строежа не се поставят изисквания за физическа защита.

4. Съответствие на проекта съгласно чл.142, ал.5, т.4 от ЗУТ, относно взаимната съгласуваност между частите на проекта:

Всички документи – графични и текстови, по всички части на инвестиционния проект са подписани и подпечатани от проектанта на съответната част и са съгласувани с подпис от проектантите на останалите части и от възложителя, съгласно изискванията на чл.139, ал.3 от ЗУТ.

Всички документи – графични и текстови, свързани с конструктивни елементи, са подписани и заверени от ТК и е изготвена Оценка за съответствието на част „Конструктивна“ на основание чл.142, ал.10 от ЗУТ.



5. Съответствие на проекта съгласно чл.142, ал.5, т.5 от ЗУТ, относно пълнотата и структурното съответствие на инженерните изчисления:

Спазени са изискванията на Наредба № 4/2001г. за обхвата и съдържанието на инвестиционните проекти. Инвестиционният проект е изработен с необходимата подробност и конкретност, които да осигуряват изпълнение на СМР.

6. Съответствие на проекта съгласно чл.142, ал.5, т.6 от ЗУТ, относно изискванията за устройство, безопасна експлоатация и технически надзор на съоръженията с повишена опасност, ако в обекта има такива:

В настоящия проект няма предвидени съоръжения с повишена опасност.

7. Съответствие на проекта съгласно чл.142, ал.5, т.7 от ЗУТ, относно други специфични изисквания към определени видове строежи съгласно нормативен акт, ако за обекта има такива:

За строежа няма специфични изисквания съгласно нормативен акт.

8. Съответствие на проекта, съгласно чл. 142, ал.5, т.8 от ЗУТ, относно изискванията на влезли в сила административни актове, които в зависимост от вида и големината на строежа са необходимо условие за разрешаване на строителството по Закона за опазване на околната среда, Закона за биологичното разнообразие, Закона за културното наследство или друг специален закон, както и отразяване на мерките и условията от тези актове в проекта:

С настоящите промени по чл.154 от ЗУТ не се изменя инвестиционното предложение.

За строежа няма изисквания съгласно Закона за опазване на околната среда, Закона за биологичното разнообразие, както и съгласно Закона за културното наследство или друг специален закон.

9. Съответствие на проекта съгласно чл.142, ал.5, т.9 от ЗУТ, относно националните изисквания за влагане на строителните продукти в строежите на предвидените в проекта експлоатационни характеристики на строителните продукти:

В строежа се предвижда да се влагат само строителни продукти, които осигуряват изпълнението на съществуващите изисквания към строежите и отговарят на техническите спецификации, определени със Закона за техническите изисквания към продуктите.

10. Съответствие на проекта съгласно чл.142, ал.5, т.10 от ЗУТ, относно изискванията за предотвратяване на големи аварии с опасни вещества и ограничаване на последствията от тях за човешкото здраве и околната среда по глава седма, раздел I от Закона за опазване на околната среда:

При изграждането на обекта няма дейности, свързани с отделяне на вредни газове и вещества в почвата и атмосферата, представляващи опасност за екологията в района.

V. ДОПЪЛНИТЕЛНА ДОКУМЕНТАЦИЯ - Приложения:

1. Разрешение за строеж № 33/30.09.2016г., издадено от Гл. архитект на Община Рудозем;
2. Становище № 106500-340/16.04.2021г. на РД "ПБЗН" - Смолян;
3. Удостоверение № РК-0553 от 16.11.2020г., издадено от ДНСК, Списък на квалифицираните лица към „ЕМ ЕН КОНСУЛТ“ ООД, Застрахователна полица №21900P30001 за периода от 28.02.2021г. до 27.02.2022г. при ЗК "УНИКА" АД.



VI. ЗАКЛЮЧЕНИЕ:

Съгласно направените по-горе констатации и изготвената оценка за съответствие на проектната документация с основните изисквания към строежа, във връзка с чл.142, ал.6, т.2 от ЗУТ, екипът от специалисти на фирмата – консултант считаме, че

Строеж: "Реконструкция на път SML 3218 /П-86, Средногорци-Рудозем/ -Боево, км 0+000 - км 3+951", общ.Рудозем, обл.Смолян /ИЗМЕНЕНИЕ ПО ЧЛ. 154 ОТ ЗУТ/, отговаря на изискванията на чл.142, ал.5.

Във връзка с горното, екипът от специалисти на фирмата – консултант предлага на ГЛАВНИЯ АРХИТЕКТ на Община Рудозем, след представяне на всички изискващи се документи по чл.144, ал.1 от ЗУТ:

На основание чл.154, ал.5 от ЗУТ, да съгласува и одобри работните проекти за строеж: "Реконструкция на път SML 3218 /П-86, Средногорци-Рудозем/ -Боево, км 0+000 - км 3+951", общ.Рудозем, обл.Смолян /ИЗМЕНЕНИЕ ПО ЧЛ. 154 ОТ ЗУТ/

Специалисти, извършили оценка за съответствие на проектната документация със съществените изисквания към строежите:

Част "Пътна" - /инж. Ат. Ташев/ -

.....

Управител "ЕМ ЕН КОНСУЛТ" ООД:.....
(инж. Петя Йончева)





ОБЩИНА РУДОЗЕМ ОБЛАСТ СМОЛЯН

4960 Рудозем, бул. "България" 15, тел: 0306/99199, факс: 0306/99141

e-mail: obrud@abu.bg www.rudozem.bg

РАЗРЕШЕНИЕ ЗА СТРОЕЖ

№ 33 от 30.09.2016 г.

Във връзка с подадено заявление вх. N5112/20.09.2016год. и на основание чл.148, ал.2 и ал.4 от ЗУТ, се разрешава на:

1. Община Рудозем с постоянен адрес: гр. Рудозем, ул. „България“, N15, съгласно одобрения на основание чл.142, ал.1, ал.4 и ал.6, т.1 от ЗУТ от главен архитект на Община Рудозем, инвестиционни проекти по части:

1 „Пътна“, „Парцеларен план“, „Организация и безопасност на движението“, „Пожарна безопасност“, „ПБЗ“, „ПУСО“, „Геодезия“ - съгласувани на 29.09.2016год. за строеж: обект „Реконструкция на път SML 3218 /П86, Средногорци-Рудозем/-- Боево, км.0+000-км.3+951“, община Рудозем, обл. Смолян при наличие на изискваните се документи: съгласно чл.143, ал.1 и чл.144, ал.1 от ЗУТ.

1. Протокол за съгласуване от EVN N 18222854-5/12.09.2016год.

2. Становище от сектор „ПП“ ОД МВР-Смолян-N105800-8197/02.09.2016год.

3. Писмо изх. N КПД-14-807-1/30.08.2016год. от РИОСВ –Смолян, за преценка необходимостта от ОВОС.

5. Становище от ОПУ-Смолян изх. N 08-00-119/10.09.2016год.

6. Съгласувателно писмо от „ВиК“ ЕООД-Смолян изх. N ПТО-402/09.09.2016год.

7. Становище от РСПБЗН-N 350/07.09.2016год

да извърши/извършат/

Предвидените в одобрения инвестиционен проект фаза: технически проект.

СТРОЕЖЪТ СЕ РАЗРЕШАВА ПРИ СЛЕДНИТЕ УСЛОВИЯ:

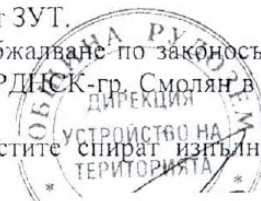
1. Строителството може да започне след съставяне на протокол за откриване на строителна площадка и определяне на строителна линия и ниво, съгласно чл.157, ал.1, 2, 3 и 4 от ЗУТ.
2. Да уведоми в 3-дневен срок от съставяне на протокола по т.2 РДНСК-гр. Смолян и да представи за заверка дневника на строежа.
3. Строежът може да се обитава, съответно полза само след издаване на разрешение за ползване от органите на ДНСК, чл.178 от ЗУТ или удостоверение по чл.177 от ЗУТ, издадено от Общината.
4. Обекта попада в **трета** категория, съгласно чл.137 от ЗУТ.

Настоящото Разрешение за строеж подлежи на обжалване по законосъобразност от заинтересованите лица по чл.149, ал.2 от ЗУТ пред РДНСК-гр. Смолян в 14-дневен срок от съобщението.

Съгласно чл.216, ал.4 от ЗУТ жалбите и протестите спират изпълнението на Разрешението за строеж.

ГЛАВЕН АРХИТЕКТ

/арх. Ясен Камрев/



МИНИСТЕРСТВО НА ВЪТРЕШНИТЕ РАБОТИ
ГЛАВНА ДИРЕКЦИЯ „ПОЖАРНА БЕЗОПАСНОСТ И ЗАЩИТА НА НАСЕЛЕНИЕТО“
РЕГИОНАЛНА ДИРЕКЦИЯ „ПОЖАРНА БЕЗОПАСНОСТ И ЗАЩИТА НА НАСЕЛЕНИЕТО“ СМОЛЯН

Per. № 106500-340/16.04.2021 г.

ДО
КМЕТА НА
ОБЩИНА РУДОЗЕМ
ГР. РУДОЗЕМ
БУЛ. „БЪЛГАРИЯ“ № 15

копие: РСПБЗН Рудозем

По вх. № 106500-339/16.04.2021 г.

С Т А Н О В И Щ Е

ЗА СЪОТВЕТСТВИЕ НА ИНВЕСТИЦИОНЕН ПРОЕКТ С ПРАВИЛАТА И НОРМИТЕ ЗА
ПОЖАРНА БЕЗОПАСНОСТ
на основание чл. 125а, ал. 1, т. 1 от ЗМВР и чл. 144, ал. 1, т. 7 от ЗУТ

НА: Работен проект
ОБЕКТ: „Реконструкция на път SML 3218 /П-86, Средногорци - Рудозем/ - Боево км
0+000 - км 3+951“ - Изменение по чл. 154 от ЗУТ
ВЪЗЛОЖИТЕЛ: Община Рудозем
ПРОЕКТНИ ЧАСТИ: Пътна с проектант инж. Красимир Георгиев, Подпорни стени с
проектант инж. Нели Петкова

Проектът предвижда реконструкция на път SML 3218 /П-86, Средногорци - Рудозем/ -
Боево км 0+000 - км 3+951 с цел подобряване на транспортно-експлоатационните качества и
носимоспособността на настилната, в пътен участък с две ленти за движение, всяка с дължина
от 3950 м.



Проектираният технологичен процес предвижда ремонт и подмяна на съществуващата настилка, прилежащите към нея банкети, окопи, отводнителни съоръжения и укрепителни (подпорни) стени. Пътят е с трайна настилка асфалт и минимална широчина 3,5 м.

Предвидени са хоризонтална маркировка и вертикална сигнализация на пътя.

По време на строителството е предвидена временна организация на движение, чрез временно ограничаване на движението и пропускане на интервали. Няма данни за наличие на проходи, съоръжения и други, възпрепятстващи преминаването на противопожарни автомобили.

Спазени са изискванията на нормативните актове за пожарна безопасност.

ЗАКЛЮЧЕНИЕ: Представеният инвестиционен проект за обект: „Реконструкция на път SML 3218 /II-86, Средногорци - Рудозем/ - Боево км 0+000 - км 3+951“ - Изменение по чл. 154 от ЗУТ , съответства на правилата и нормите за пожарна безопасност.

Становището се състави в два еднообразни екземпляра - по един за заявителя и един за РДПБЗН Смолян.

Съгласно чл. 125, ал. 5 от Закона за Министерството на вътрешните работи становището влиза в сила от деня на издаването му.

ЗА ДИРЕКТОР РДПБЗН СМОЛЯН
ГЛ. ИНСПЕКТОР:

/Бено Пойдовски/

(съгл. заповед рег. № 1983к-515/07.04.2021г.)





РЕПУБЛИКА БЪЛГАРИЯ

Министерство на регионалното развитие и благоустройството

ДИРЕКЦИЯ ЗА НАЦИОНАЛЕН СТРОИТЕЛЕН КОНТРОЛ

УДОСТОВЕРЕНИЕ

№ РК-0553/16.11.2020г.

Настоящото се издава на основание чл. 166, ал. 2 от Закон за устройство на територията /ЗУТ/ и чл. 16, ал. 2 от Наредба № РД-02-20-25 от 3 декември 2012г. за условията и реда за издаване на удостоверение за вписване в регистъра на консултантите за оценяване на съответствието на инвестиционните проекти и/или упражняване на строителен надзор и заповед РД-27-212/16.11.2020г.

на **ЕМ ЕН КОНСУЛТ ООД, ЕИК 120580355**,

със седалище и адрес на управление: гр. Смолян, ул. „Карлък“ № 3,

с управител: **Петя Василева Йончева**,

за извършване дейностите по чл. 166, ал. 1, т. 1 от Закона за устройство на територията /ЗУТ/
оценяване на съответствието на инвестиционните проекти и/или упражняване на строителен надзор
Срок на валидност на удостоверението до: **16.11.2025г.**

Неразделна част от удостоверението е заверен списък на екипа от правоспособните физически лица от различните специалности,
чрез които се упражнява дейността, съгласно чл. 13, ал. 1, т. 5 от Наредба № РД-02-20-25/2012г.



АРХ. ИВАН НЕСТОРОВ.....

Началник ДНСК

гр. София – 1606, бул. Христо Ботев №47
тел. 029159137, факс 029521991
www.dnsk.bg



РЕПУБЛИКА БЪЛГАРИЯ

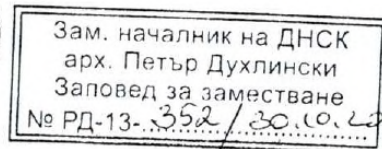
Министерство на регионалното развитие и благоустройството
ДИРЕКЦИЯ ЗА НАЦИОНАЛЕН СТРОИТЕЛЕН КОНТРОЛ

На основание чл.13, ал.1, т.5 от
Наредба № РД-02-20-25 от 3 декември 2012 г.
за условията и реда за издаване на удостоверение
за вписване в регистъра на консултантите за оценяване на
съответствието на инвестиционните проекти и/или
упражняване на строителен надзор

ЗАВЕРЯВАМ

НАЧАЛНИК ДНСК.....

АРХ. ИВАН НЕСТОРОВ



СПИСЪК

на екипа от правоспособните физически лица **към 16.11.2020г.** от различните
специалности, назначени по трудов или граждански договор в
ЕМ ЕН КОНСУЛТ ООД, гр. Смолян, ул. „Карлък“ № 3, неразделна част от
удостоверение № РК-0553/16.11.2020г. за упражняване дейностите **оценка на**
съответствието на инвестиционните проекти и/или упражняване на строителен
надзор

№ по ред	Име, презиме, фамилия
1	2
1.	Мирослава Николова Шамаранова
2.	Марийка Кръстева Петрова
3.	Стефан Манолов Терзийски
4.	Снежана Василева Йочева
5.	Тома Илиев Томов
6.	Васил Николов Колибов
7.	Саша Димитрова Крайчева



**ЕМ ЕН КОНСУЛТ ООД**

/продължение на списъка, заверен към 16.11.2020г./

8.	Димитър Илиев Георгиев
9.	Атанас Христов Тодоров
10.	Атанас Йорданов Ташев
11.	Трифон Стефанов Палънгов
12.	Стоян Манолов Каврошилов
13.	Христо Тодоров Караманолов
14.	Костадин Спиридонов Иванов
15.	Светлана Енчева Николова
16.	Артур Иванов Сулинаджиев
17.	Ясен Сергеев Катрев
18.	Гавраил Димитров Даракчиев
19.	Станислав Насков Стефанов
20.	Веселинка Вълчева Мирчева
21.	Петър Борисов Гитев

На **ЕМ ЕН КОНСУЛТ ООД**, гр. Смолян, ул. „Карлък“ № 3
на **16.11.2020г.** е издадено удостоверение за упражняване дейностите **оценка на
съответствието на инвестиционните проекти и/или упражняване на строителен
надзор**

Застрахователна полица № 21900P30001

Застрахователна компания "УНИКА" АД, срещу заплащане на застрахователна премия, се съгласява да застрахова интереси по начин и при условия, посочени в полицата.

Вид застраховка:	Професионална отговорност на участниците в проектирането и строителството – консултант, извършващ строителен надзор
Застраховател:	ЗК УНИКА АД бул. "Тодор Александров" №18, 1000 София, България ЕИК 040451865
Застрахован:	Ем Ен Консулт ООД Ул. Карлък № 3, 4700, Смолян, България ЕИК 120580355
Застрахован интерес:	Професионалната отговорност на застрахования по чл. 171 от ЗУТ като консултант за упражняване на строителен надзор за строежи Първа категория (консултант, извършващ строителен надзор). Ретроактивна дата по чл. 172, ал. 1, т. 2 от ЗУТ – датата на започване на горепосочената дейност на застрахования. Ако застрахованият е упражнявал тази дейност повече от пет години, ретроактивната дата е пет години преди датата на сключване на тази полица.
Приложими Общи условия/Клауза:	Съгласно Общи условия за застраховка „Професионална отговорност на участниците в проектирането и строителството“ в сила от 05.01.2012 г., Клауза „Професионална отговорност на консултант и лице, упражняващо строителен надзор“ в сила от 05.01.2012 г.
Изключения:	Съгласно Общи условия за застраховка „Професионална отговорност на участниците в проектирането и строителството“ в сила от 05.01.2012 г., Клауза „Професионална отговорност на консултант и лице, упражняващо строителен надзор“ в сила от 05.01.2012 г.
Срок на застраховката:	от 00:00 часа на 28/02/2021 год. до 24:00 часа на 27/02/2022 год.
Валута:	Български лева (BGN)
Лимит на отговорност:	Отговорността на застрахователя по писмени претенции за вреди от горепосочените дейности на застрахования е ограничена както следва: Като консултант, извършващ строителен надзор - до 150 000 (сто и петдесет хиляди) BGN за едно застрахователно събитие и до 300 000 (триста хиляди) BGN в агрегат (с натрупване) за всички събития, настъпили в срока на застраховката; Годишна застрахователна сума: 300 000 (триста хиляди) BGN.
Безусловно самоучастие:	10%, но не по-малко от 1 000 BGN от размера на всяко обезщетение



Застрахователна премия:	300,00 (триста) BGN			
Начин на плащане:	Премията е платима на две вноски, както следва:			
Вноска	Премия BGN	Данък по ЗДЗП (2%)	Общо дължимата Сума	Срок на плащане
Първа вноска	150,00	3,00	153,00	28/02/2021
Втора вноска	150,00	3,00	153,00	27/08/2021
<p>В посочения по-горе срок на плащане дължимата застрахователна премия трябва да бъде платена в брой или преведена по сметка: IBAN: BG16 RZBB 9155 1000 3008 38, VIC: RZBBBGSF „Райфайзенбанк (България)“ ЕАД</p> <p>Всички плащания по застраховката се доказват със съответните платежни документи. При плащане по банков път, молим в основанието да изписвате номера на полицата и поредната вноска.</p> <p>В случай на неплащане на еднократна премия на посочения по-горе падеж, или на първа вноска при разсрочено плащане на премията, застраховката не е валидно сключена на основание чл.351, ал.3 от Кодекса за застраховането.</p> <p>Застрахователят предупреждава, че при неплащане на разсрочена вноска на падежа, посочен по-горе в застрахователната полица, застраховката се прекратява след изтичане на 15 (петнадесет) дни от датата на падежа без писмено предупреждение на основание чл. 368, ал. 2, т. 3 и чл. 368, ал. 3 от Кодекса за застраховането.</p> <p>При разсрочено плащане на премията срокът между плащането на всяка от дължимите вноски представлява съответния застрахователен период. Периодът на застрахователното покритие започва след заплащането на дължимата премия по договора или на първата вноска по нея - при разсрочено плащане на премията. При разсрочено плащане на премията началото на отделните периоди на застрахователно покритие, включени в срока на застрахователния договор, започват от момента на плащането на дължимата вноска.</p>				
Териториална валидност:	Република България			
Приложимо право:	Българско законодателство			
Специални условия:	<p>В изменение на общите условия на застраховката, страните приемат следните специални условия:</p> <p>1. Срок на застрахователния договор/ застрахователен период</p> <p>1.1. Застрахователният договор може да бъде сключен за определен или за неопределен срок.</p> <p>1.2. Застрахователният период е периодът, за който се определя застрахователна премия, който период е една година, освен ако премията се определя за по-кратък срок. В срока на застрахователния договор може да се включва повече от един застрахователен период.</p> <p>1.3. Настоящият застрахователен договор е сключен за една година, за периода посочен в застрахователната полица.</p> <p>2. Прекратяване на застраховката</p> <p>2.1. Безсрочен или срочен застрахователен договор може да бъде прекратен без неустойки или други разности от всяка от страните с едномесечно предизвестие, отправено до другата страна. Прекратяването влиза в сила от края на текущия застрахователен</p>			

период

2.2. При съзнателно неточно обявяване или премълчаване на обстоятелство от страна на застрахователя, застрахования или техен пълномощник, застрахователят има право да прекрати застрахователния договор в едномесечен срок от узнаване на обстоятелството, като си запазва правото да задържи платената част от премията и има право да иска плащането и за периода до прекратяване на договора.

2.3. При промяна на съществени обстоятелства през срока на застраховката, декларирани при сключване на застраховката или при несъзнателно неточно обявени обстоятелства всяка от страните може да предложи изменение на застрахователния договор в двуседмичен срок от узнаване на обстоятелството.

2.3.1. Ако някоя от страните не приеме предложението за изменение на застрахователния договор в двуседмичен срок от получаването му, договорът се счита прекратен, като застрахователят възстановява частта от платената премия, която съответства на неизтеклия срок на застрахователния договор.

2.4. Ако през периода на действие на застрахователния договор застрахователният риск значително се увеличи или намали, всяка от страните може да иска увеличение или намаление на застрахователната премия или да прекрати договора.

2.4.1. Ако при значително увеличение на застрахователния риск, застрахователят увеличи премията без съответна промяна в застрахователното покритие или намали обхвата на застрахователното покритие без да намали размера на дължимата премия, застрахованият може да прекрати договора в рамките на един месец от получаване на уведомлението на застрахователя за промяната, но не по-рано от момента на влизане в сила на увеличението. Застрахователят ще уведоми писмено застрахования при промяна на застрахователната премия за правото му да прекрати едностранно договора. Уведомлението трябва да бъде получено от застрахования най-късно до един месец преди влизане в сила на увеличението на премията.

2.4.2. Застрахованият/застрахованият може да поиска съответно намаление на премията с изрично писмено искане до застрахователя, когато промяна на съществените за риска обстоятелства, зададени писмено от застрахователя при сключване на застрахователния договор, води до неговото намаляване. Ако застрахователят не приеме предложението за намаляване на премията, застрахованият има право да прекрати договора без предизвестие.

3. Приложимо право:

3.1. Приложимото законодателство спрямо застрахователния договор е българското законодателство. Искове във връзка със спорове между страните, свързани с възникването, изпълнението, тълкуването и прекратяването по тази застраховка се предявяват пред компетентния български съд.

4. Клауза относно санкционни ограничения и изключения

4.1. Независимо от останалите клаузи на застрахователния



/презастрахователния/ договор същия осигурява застрахователно покритие доколкото това не е в противоречие с икономически, търговски, финансови санкции или други подобни ограничения, включително ембарго, постановени по силата на резолюция на Съвета за сигурност на ООН, Европейския съюз или всяко национално законодателство, приложимо за страните по договора. Горепосоченото ограничение се прилага и в случаите, когато икономическите, търговските или финансовите санкции или ембарго са наложени от САЩ или други държави, доколкото не противоречат на законодателството на Европейския съюз или националното законодателство на Република България.

Подписаният декларирам:

1. Получил съм и съм запознат с приложените Общи условия и ги приемам.
2. Предоставена ми е информация като потребител на застрахователни услуги.
3. Достатъчно време преди сключването на този застрахователен договор се запознах със съдържанието на информационния документ за застрахователен продукт, наличен на интернет страницата на застрахователя: www.uniga.bg, както и на хартия при поискване и разбрах неговото съдържание.
4. Достатъчно време преди сключването на този застрахователен договор застрахователят ми предостави писмено информацията по чл. 324, ал. 1 и ал. 5 КЗ, чл. 325а КЗ и чл. 326, т. 1 от Кодекса за застраховането и съм информиран, че:
 - 4.1. Застрахователна компания „УНИКА“ АД е лицензиран застраховател, имащ право да извършва дейност по застраховане съгласно условията на Кодекса за застраховане;
 - 4.2. Застрахователна компания „УНИКА“ АД е със седалище и адрес на управление в Република България, гр. София 1000, бул. "Тодор Александров" № 18;
 - 4.3. Имам право да подавам жалби до застрахователя по реда, определен в Политика за управление на жалбите на ЗК „УНИКА“ АД, която е достъпна на интернет страницата на застрахователя: www.uniga.bg
 - 4.4. Имам възможност да подавам жалби срещу застрахователя пред Комисията за финансов надзор и други държавни органи, както и за формите за извънсъдебно уреждане на спорове като медиация и арбитраж;
 - 4.5. Докладът за платежоспособността и финансовото състояние на застрахователя е достъпен в интернет на: www.uniga.bg;
 - 4.6. Застрахователят или застрахователният посредник, когато застрахователният продукт се разпространява чрез посредник, не предоставят съвет относно предложени ми застрахователен продукт;
 - 4.7. Служителите на застрахователя, извършващи директни продажби (без застрахователен посредник), получават трудово възнаграждение, което е включено в застрахователната премия и се формира в съответствие с изискванията на Кодекса на труда;
 - 4.8. Когато застрахователният продукт се разпространява чрез застрахователен посредник, последният получава комисиона, която е включена в застрахователната премия и се формира в съответствие с изискванията на Кодекса за застраховане;
 - 4.9. Независимо от естеството на възнаграждението или вида на комисиона, същите не променят размера на дължимата застрахователна премия по този договор и качеството на предложената услуга;
 - 4.10. В случай на комбинирана застраховка мога да закупя поотделно всяка от съответните застраховки, след като получа пълно описание на всяка от тях, включително и информация за цената.
 - 4.11. В случай, че се наложи да правя плащания, различни от текущи премии и планирани плащания, след сключване на застрахователния договор застрахователят или застрахователният посредник ще ми предостави допълнителна информация за всяко подобно плащане;

4.12. Приложимият закон спрямо настоящия застрахователен договор е българският.

ЛИЧНИ ДАННИ

Информиран/а съм, че предоставените от мен лични данни, се обработват от ЗК „Уника“ АД, в качеството му на администратор на лични данни, съгласно действащото национално законодателство. Запознах се с Уведомлението за поверителност, налично на сайта на дружеството www.unica.bg и във всеки негов офис, което съдържа основанията и целите за обработката на лични данни, трети лица, имащи достъп до тях, срока за съхранение, правата ми и данни за контакт.

Тази полица е издадена съгласно писмено предложение на застрахования, съставляващо неразделна част от застрахователния договор.

Полицата е издадена в 1 (един) оригинал

Полицата е издадена в: град София, на 25/02/2021 г.

Полицата е издадена от: Цветелина Василева

Застрахователен посредник/ Нетинс Иншурънс Брокерс ООД

Застрахован/представител на застрахования: ЗК „УНИКА“ АД

Име:

Подпис:

Печат:



Подпис:

Печат:



**ОЦЕНКА
ЗА СЪОТВЕТСТВИЕТО НА ЧАСТ „КОНСТРУКТИВНА“
НА ОСНОВАНИЕ ЧЛ. 142, АЛ. 10 ОТ ЗУТ**

СЪСТАВЕНА ОТ: инж. Нели Георгиева Петкова, с удостоверение № 01028 на КИИП за технически контрол на част „Конструктивна“, със срок на валидност до 31.05.2023 г.

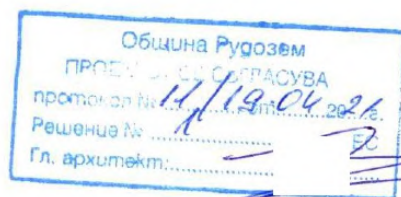
Обект: *РЕКОНСТРУКЦИЯ НА ПЪТ SML3218
/ II-86, СРЕДНОГОРЦИ - РУДОЗЕМ / - БОЕВО
КМ 0+000 - КМ 3+951
промяна по чл.154, ал.2, т.5*

УЧАСТЪК: ПОДПОРНА СЕНА ОТ КМ 0+033,63 ДО КМ 0+139,05
ПОДПОРНА СЕНА ОТ КМ 0+413,17 ДО КМ 0+545,2

ФАЗА: ТЕХНИЧЕСКИ ПРОЕКТ

ЧАСТ: ПОДПОРНИ СЕНИ

ВЪЗЛОЖИТЕЛ: ОБЩИНА РУДОЗЕМ



ОБЕМ И СЪДЪРЖАНИЕ НА КОНСТРУКТИВНИЯ ПРОЕКТ

Проектът **ВКЛЮЧВА:**

Проектната документация съдържа:

- Чертежи – 9бр.
- Статически изчисления
- Количествени сметки- 2 стр.

ОПИСАНИЕ НА ПРОЕКТА

Съгласно Еврокод 8 всички съоръжения попадат в зона с референтно сеизмично ускорение $a_g = 0.15g$ за 475 - годишен период на повтаряемост.

ПРОВЕРКАТА НА ПРОЕКТНАТА ДОКУМЕНТАЦИЯ УСТАНОВИ СЛЕДНОТО:

Проектът по Част Конструктивна е проверен и заверен от инж. Нели Георгиева Петкова - удостоверение за Технически контрол по част „Конструктивна" на инвестиционните проекти - Регистрационен номер № 01028 със срок на валидност 31.05.2023год.

СЪОТВЕСТВИЕ СЪС СЪЩЕСТВЕНИТЕ ИЗИСКВАНИЯ по чл. 169, ал.1 от ЗУТ

Проектът съдържа необходимите статически и динамични изчисления, които доказват съответствието на изискванията на нормативната база за носимоспособност, устойчивост и дълготрайност на строителните конструкции и на земната основа при експлоатационни и сеизмични натоварвания.



ИЗПОЛЗВАНИ МАТЕРИАЛИ И ИЗИСКВАНИЯ КЪМ ТЯХ

В строежа ще се влягат само строителни продукти, които осигуряват изпълнението на съществуващите изисквания към строежите и отговарят на техническите спецификации, определени със Закона за техническите изисквания към продуктите.

ЗАКЛЮЧЕНИЕ:

Така представеният проект е разработен съгласно действащите към момента на проектирането нормативи:

1. При разработването на съоръжението са спазени изискванията на Европейската система за проектиране на строителни конструкции, която включват частите от БДС EN 1990 до БДС EN 1999, наричани за краткост „Еврокодове“, въведени съгласно Наредба № РД-02-20-19 / 29.12.2011 за проектиране на строителните конструкции на строежите чрез прилагане на европейската система за проектиране на строителни конструкции.

2. Проектът е разработен от проектант, съгласно изискванията на ЗКАИИП и Наредбата за проектантска правоспособност;

3. Проектът е разработен съгласно Наредба № 4 за обхвата и съдържанието на инвестиционните проекти;

4. Спазени са изискванията на Техническа спецификация на Агенция „Пътна инфраструктура“ от 2014 г.

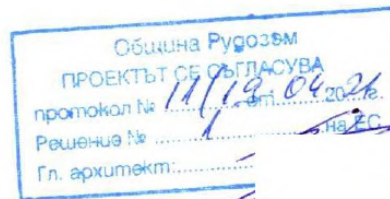
Конструктивният проект е с необходимия обем и съдържание, съответстващи на фаза ТП. Разработен е в пълно съответствие с изискванията по чл. 169, ал. 1 от ЗУТ и действащата нормативна уредба в Р. България. Техническият контрол приема проекта на всички изброени съоръжения в участъка.

КОНСТРУКТИВНИЯТ ПРОЕКТ ОТГОВАРЯ ЗА ИЗИСКВАНИЯТА ЗА ОДОБРЯВАНЕ. СЧИТАМ, ЧЕ ПРЕДСТАВЕНИЯТ ПРОЕКТ СЪС СВОЯТА ПЪЛНОТА И ИЗЧЕРПАТЕЛНОСТ, МОЖЕ ДА БЪДЕ СЪГЛАСУВАН ОТ СЪОТВЕТНИТЕ ОДОБРЯВАЩИ ИНСТАНЦИИ.

гр. София,
03. 2021 г.

Технически контрол
по част „Конструктивна“;

/инж. Нели Петкова/





УДОСТОВЕРЕНИЕ

ЗА УПРАЖНЯВАНЕ НА
ТЕХНИЧЕСКИ КОНТРОЛ

ПО ЧАСТ
КОНСТРУКТИВНА
НА ИНВЕСТИЦИОННИТЕ ПРОЕКТИ

транспортно строителство и съоръжения

ВАЖИ ЗА РЕГИСТЪР 2021 г.

ИНЖ. НЕЛИ ГЕОРГИЕВА ПЕТКОВА

РЕГИСТРАЦИОНЕН № 01028

ОБРАЗОВАТЕЛНО-КВАЛИФИКАЦИОННА СТЕПЕН

МАГИСТЪР

ПРОФЕСИОНАЛНА КВАЛИФИКАЦИЯ

СТРОИТЕЛЕН ИНЖЕНЕР ПО ТРАНСПОРТНО СТРОИТЕЛСТВО - ПЪТНО СТРОИТЕЛСТВО

вписан(а) в публичния регистър на лицата упражняващи технически контрол с протоколно решение на УС на КИИП 148/31.05.2018 г. на основание чл. 142, ал. 10 на ЗУТ и раздел II от Наредба 2 на КИИП

Срок на валидност до 31.05.2023 година



Председател
на ЦКТК на КИИП

инж. И. Гешанов

Председател
на УС на КИИП

инж. М. Гергов

личен подпис



Подпорна стена - 2.0м

$b4 := 0.76$

$\phi := 35$

$b1 := 0.55$

$h1 := 0.666$

$c4 := 0.2$

градуса

$b2 := 0.86$

$h2 := 0.666$

$hf := 0.8$

коэф на триене

$b3 := 1.19$

$h3 := 0.666$

$hz := 0.44$

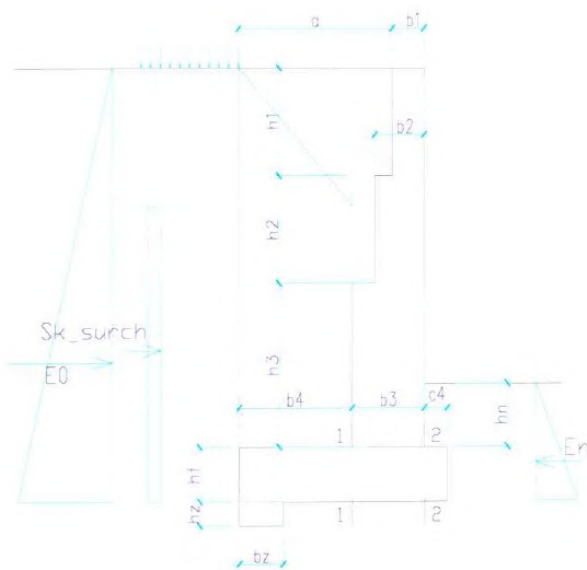
$k := 0.3$

$a := b4$

$hn := 0$

$bz := 1.075$

$Gk_surch := 4.9 \frac{t}{m}$



$Pk_wall = 4.329 \quad t$

$bf := c4 + b3 + b4$

$Pk_foot = 5.482 \quad t$

$bf = 2.15 \quad m$

$Gk_wall = 9.812 \quad t$

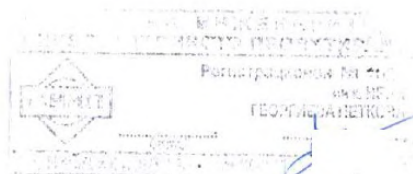
$Gk_ground = 3.896 \quad t$

$Sk_ground = 1.753 \quad \frac{t}{m}$

$Sk_surch = 2.114 \quad \frac{t}{m}$

Община Рудозем
 ПРОЕКТАТ СЕ СЪГЛАСУВА
 протокол № 11/09-04/21
 Решение № 2/09-04/21
 Гл. архитект:

КАМАРА НА ИНЖЕНЕРИТЕ В ИНВЕСТИЦИОННОТО ПРОЕКТИРАНЕ
 ПЪЛНА ПРОЕКТАНТСКА ПРАВОСПОСОБНОСТ
 Регистрационен № 01286
 инж. ГАЛИНА НЕНКОВА
 МАРИНОВА-САВОВА
 Подпис: _____
 ВАЖИ С ВАЛИДНО УДОСТОВЕРЕНИЕ ЗА ПОП ЗА ТЕКУЩАТА ГОДИНА



Проверка на хлъзгане

Хоризонтална сила

$$S_{ground} := 1.1 \cdot Sk_{ground}$$

$$S_{sur} := 1.5 \cdot Sk_{surch}$$

Вертикална сила

$$F_{stab_wall} := 0.9 \cdot Pk_{wall}$$

$$F_{stab_foot} := 0.9 \cdot Pk_{foot}$$

$$F_{stab_ground} := 0.9 \cdot Gk_{ground}$$

$$F_{slide} := S_{ground} + S_{sur}$$

$$F_{stab} := F_{stab_wall} + F_{stab_foot} + F_{stab_ground}$$

$$F_{slide1} := F_{slide} \cdot \cos(\beta) - F_{stab} \cdot \sin(\beta)$$

$$F_{stab1} := F_{stab} \cdot \cos(\beta) + F_{slide} \cdot \sin(\beta)$$

$$F_{slide1} = 0.047 \frac{t}{m}$$

$$F_{stab1} = 13.349$$

$$FS1 := \frac{F_{stab1} \cdot k}{F_{slide1}} = 85.933 \quad \bullet > 1.1$$

Проверка на преобръщане

Обръщащ момент

$$Ms_{ground} := 1.1 \cdot E0 \cdot \frac{H0}{3}$$

$$Ms_{surch} := 1.5 \cdot Mo1$$

$$Ms_{ground} = 1.959 \frac{tm}{m}$$

$$Ms_{surch} = 2.633 \frac{tm}{m}$$

$$Mrrib = 4.592 \frac{tm}{m}$$

Задържащ момент

$$M_{stab_wall} := 0.9 \cdot \left[Q3 \cdot \left(c4 + \frac{b3}{2} \right) + Q2' \cdot \left(c4 + \frac{b2}{2} \right) + Q1' \cdot \left(c4 + \frac{b1}{2} \right) \right] \quad M_{stab_wall} = 2.621 \frac{tm}{m}$$

$$M_{stab_foot} := 0.9 \cdot \left[bf \cdot hf \cdot 2.5 \cdot \frac{bf}{2} + bz \cdot hz \cdot 2.5 \cdot \left(bf - \frac{bz}{2} \right) \right] \quad M_{stab_foot} = 5.876 \frac{tm}{m}$$

$$M_{stab_ground} := 0.9 \cdot \left[Q1'' \cdot \left(\frac{b3 - b1}{2} + c4 \right) + Q2'' \cdot \left(\frac{b3 - b2}{2} + c4 \right) + Q3' \cdot \left(bf - \frac{b4}{2} \right) + Q4' \cdot \left(\frac{c4}{2} \right) + E_n \cdot e_n \right] \frac{tm}{m}$$

$$M_{stab_ground} = 4.881 \frac{tm}{m}$$

$$M_{stab} = 13.378 \frac{tm}{m}$$

$$FS2 := \frac{M_{stab}}{Mrrib} = 2.914 \quad \bullet > 1.4$$



Напряжения в основната фуга - подвижен товар извън фундамента

Първа комбинация

$$\begin{aligned} \gamma_{q1} &:= 1.35 & \gamma_{gc1} &:= 1 \\ \gamma_{qp1} &:= 1.5 & \gamma_{g1} &:= 1 \end{aligned}$$

Момент в основна фуга

Нормална сила в основна фуга

$$Ms_{ter_1} = 2.348$$

$$P_{wall_1} = 4.329$$

$$Ms_{sovr_1} = 2.633$$

$$P_{foot_1} = 5.482$$

$$M_{wall_1} = 1.741$$

$$P_{ground_1} = 3.896$$

$$M_{foot_1} = 0$$

$$P_{tot_1} = 13.708 \frac{t}{m}$$

$$M_{ground_1} = -0.594 \frac{tm}{m}$$

$$M_{tot_1} = 6.128 \frac{tm}{m}$$

$$ecc_1 := \frac{M_{tot_1}}{P_{tot_1}} \quad ecc_1 = 0.447 \quad m$$

$$\sigma_{max_1} := \frac{P_{tot_1}}{bf} + \frac{M_{tot_1} \cdot 6}{bf^2}$$

$$\sigma_{max_1} = 14.33 \frac{t}{m^2}$$

$$\sigma_{max_1o} = 14.553 \frac{t}{m^2}$$

$$\rho := \frac{ecc_1 \cdot 6}{bf}$$

$$\rho = 1.248 \quad \rho < \rho_{lim} = 1.5$$

Втора комбинация

$$\begin{aligned} \gamma_{q2} &:= 1.35 & \gamma_{gc2} &:= 1.35 \\ \gamma_{qp2} &:= 1.5 & \gamma_{g2} &:= 1.35 \end{aligned}$$

Момент в основна фуга

Нормална сила в основна фуга

$$Ms_{ter_2} = 2.348$$

$$P_{wall_2} = 5.844$$

$$Ms_{sovr_2} = 2.633$$

$$P_{foot_2} = 7.401$$

$$M_{wall_2} = 2.351$$

$$P_{ground_2} = 5.26$$

$$M_{foot_2} = 0$$

$$P_{tot_2} = 18.505 \frac{t}{m}$$

$$M_{ground_2} = -0.802 \frac{tm}{m}$$

$$M_{tot_2} = 6.128 \frac{tm}{m}$$

$$ecc_2 := \frac{M_{tot_2}}{P_{tot_2}} \quad ecc_2 = 0.331 \quad m$$



$$\sigma_{\max_2} := \frac{P_{\text{tot_2}}}{bf} + \frac{M_{\text{tot_2.6}}}{bf^2}$$

$$\sigma_{\max_2} = 16.561 \frac{t}{m^2} \quad \sigma_{\max_2o} = 16.561 \frac{t}{m^2}$$

$$\rho := \frac{ecc_2.6}{hf} \quad \rho = 0.924 \quad \rho < \rho_{\text{lim}} = 1.5$$

$$\gamma_{q3} := 1.35 \quad \gamma_{gc3} := 1$$

$$\gamma_{qr3} := 1.5 \quad \gamma_{g3} := 1.35$$

Трета комбинация

Момент в основна фуга

$$M_{s_ter_3} = 2.348$$

$$M_{s_sovr_3} = 2.633$$

$$M_{wall_3} = 1.741$$

$$M_{foot_3} = 0$$

$$M_{ground_3} = -0.802 \frac{tm}{m}$$

$$M_{\text{tot_3}} = 5.92 \frac{tm}{m}$$

$$\sigma_{\max_3} := \frac{P_{\text{tot_3}}}{bf} + \frac{M_{\text{tot_3.6}}}{bf^2}$$

$$ecc_3 := \frac{M_{\text{tot_3}}}{P_{\text{tot_3}}} \quad ecc_3 = 0.393 \quad m$$

$$\sigma_{\max_3} = 14.694 \frac{t}{m^2} \quad \sigma_{\max_3o} = 14.728 \frac{t}{m^2}$$

$$\rho := \frac{ecc_3.6}{bf} \quad \rho = 1.096 \quad \rho < \rho_{\text{lim}} = 1.5$$

Четвърта комбинация

Момент в основна фуга

$$M_{s_ter_4} = 2.348$$

$$M_{s_sovr_4} = 2.633$$

$$M_{wall_4} = 2.351$$

$$M_{foot_4} = 0$$

$$M_{ground_4} = -0.594 \frac{tm}{m}$$

$$M_{\text{tot_4}} = 6.737 \frac{tm}{m}$$

$$ecc_4 := \frac{M_{\text{tot_4}}}{P_{\text{tot_4}}} \quad ecc_4 = 0.393 \quad m$$

Нормална сила в основна фуга

$$P_{wall_3} = 4.329$$

$$P_{foot_3} = 5.482$$

$$P_{ground_3} = 5.26$$

$$P_{\text{tot_3}} = 15.071 \frac{t}{m}$$

Нормална сила в основна фуга

$$P_{wall_4} = 5.844$$

$$P_{foot_4} = 7.401$$

$$P_{ground_4} = 3.896$$

$$P_{\text{tot_4}} = 17.142 \frac{t}{m}$$



$$\sigma_{\max_4} := \frac{P_{\text{tot_4}}}{bf} + \frac{M_{\text{tot_4.6}}}{bf^2} \quad \sigma_{\max_4} = 16.718 \quad \frac{t}{m^2} \quad \sigma_{\max_4o} = 16.757 \quad \frac{t}{m^2}$$
$$\rho := \frac{ecc_4.6}{bf} \quad \rho = 1.097 \quad \rho < 1.5$$



Напряжения в основната фуга - подвижен товар върху стената

$a = 0.76$

Първа комбинация

$$P_{tot_1'} := P_{tot_1} + \gamma_{qp1} \cdot P1 \cdot (b4 - a)$$

$$M_{tot_1'} := M_{tot_1} + \gamma_{qp1} \cdot P1 \cdot (b4 - a) \cdot \left(-\frac{bf}{2} + \frac{b4 - a}{2} \right)$$

$$ecc_1' := \frac{M_{tot_1'}}{P_{tot_1'}} \quad ecc_1' = 0.447 \text{ m}$$

$$\sigma_{max_1'} := \frac{P_{tot_1'}}{bf} + \frac{M_{tot_1'} \cdot 6}{bf^2} \quad \sigma_{max_1'} = 14.33 \frac{t}{m^2} \quad \sigma_{max_1''} = 14.553 \frac{t}{m^2}$$

$$\rho := \frac{ecc_1' \cdot 6}{bf} \quad \rho = 1.248 \quad \rho < 1.5$$

Втора комбинация

$$P_{tot_2'} := P_{tot_2} + \gamma_{qp2} \cdot P1 \cdot (b4 - a)$$

$$M_{tot_2'} := M_{tot_2} + \gamma_{qp2} \cdot P1 \cdot (b4 - a) \cdot \left(-\frac{bf}{2} + \frac{b4 - a}{2} \right)$$

$$ecc_2' := \frac{M_{tot_2'}}{P_{tot_2'}} \quad ecc_2' = 0.353 \text{ m}$$

$$\sigma_{max_2'} := \frac{P_{tot_2'}}{bf} + \frac{M_{tot_2'} \cdot 6}{bf^2} \quad \sigma_{max_2'} = 17.082 \frac{t}{m^2} \quad \sigma_{max_2''} = 17.082 \frac{t}{m^2}$$

$$\rho := \frac{ecc_2' \cdot 6}{bf} \quad \rho = 0.985 \quad \rho < 1.5$$

Трета комбинация

$$P_{tot_3'} := P_{tot_3} + \gamma_{qp3} \cdot P1 \cdot (b4 - a)$$

$$M_{tot_3'} := M_{tot_3} + \gamma_{qp3} \cdot P1 \cdot (b4 - a) \cdot \left(-\frac{bf}{2} + \frac{b4 - a}{2} \right)$$

$$ecc_3' := \frac{M_{tot_3'}}{P_{tot_3'}} \quad ecc_3' = 0.393 \text{ m}$$

$$\sigma_{max_3'} := \frac{P_{tot_3'}}{bf} + \frac{M_{tot_3'} \cdot 6}{bf^2} \quad \sigma_{max_3'} = 14.694 \frac{t}{m^2} \quad \sigma_{max_3''} = 14.728 \frac{t}{m^2}$$

$$\rho := \frac{ecc_3' \cdot 6}{bf} \quad \rho = 1.096 \quad \rho < 1.5$$

Четвърта комбинация

$$P_{tot_4'} := P_{tot_4} + \gamma_{qp4} \cdot P1 \cdot (b4 - a)$$

$$M_{tot_4'} := M_{tot_4} + \gamma_{qp4} \cdot P1 \cdot (b4 - a) \cdot \left(-\frac{bf}{2} + \frac{b4 - a}{2} \right)$$

$$ecc_4' := \frac{M_{tot_4'}}{P_{tot_4'}} \quad ecc_4' = 0.393 \text{ m}$$



$$\sigma_{\max_4'} := \frac{P_{\text{tot_4'}}}{bf'} + \frac{M_{\text{tot_4'}.6}}{bf'^2} \quad \sigma_{\max_4'} = 16.718 \frac{t}{m^2} \quad \sigma_{\max_4''} = 16.757 \frac{t}{m^2}$$

$$\rho := \frac{ecc_4'.6}{bf'} \quad \rho = 1.097 \quad \rho < \rho_{\text{lim}} = 1.5$$

$$\sigma_{\max} = 17.082$$

Сейсмичност

$$Sp := 1.2 \quad \text{тип земна основа C}$$

$$\alpha := 1$$

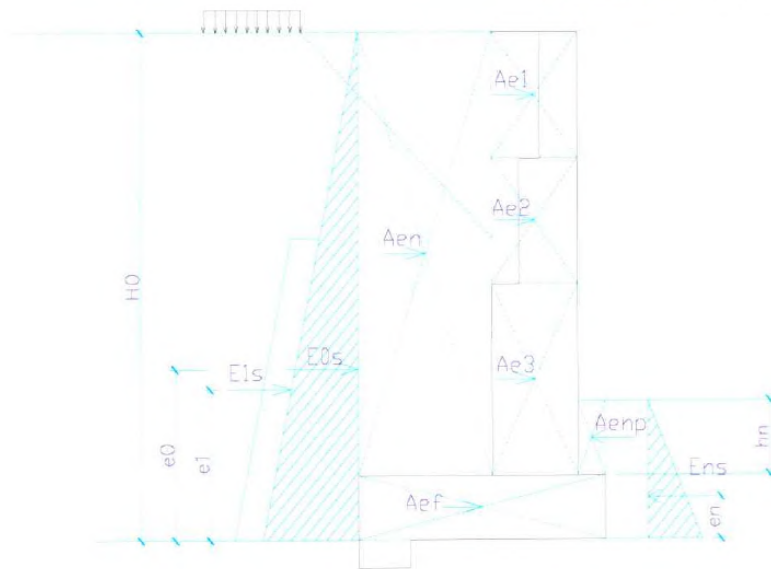
$$\phi' := \phi$$

$$\gamma_1 := 1 \quad \text{коэф. значимост}$$

$$r_p := 2 \quad \text{коэф. поведение почва}$$

$$r := 1.5 \quad \text{коэф. поведение стена}$$

$$\alpha_{gr} := 0.15 \quad \text{степен сейсмичност}$$



$$Ae1 := \alpha \cdot \alpha_{gr} \cdot Sp \cdot \gamma_1 \cdot \left(\frac{1}{r} \cdot Q1' + \frac{1}{r_p} \cdot Q1'' \right) \quad Ae1 = 0.179 \quad t$$

$$Ae2 := \alpha \cdot \alpha_{gr} \cdot Sp \cdot \gamma_1 \cdot \left(\frac{1}{r} \cdot Q2' + \frac{1}{r_p} \cdot Q2'' \right) \quad Ae2 = 0.207 \quad t$$

$$Ae3 := \alpha \cdot \alpha_{gr} \cdot Sp \cdot \gamma_1 \cdot \frac{1}{r} \cdot Q3 \quad Ae3 = 0.238 \quad t$$



$$A_{ef} := \alpha \cdot \alpha_{gr} \cdot Sp \cdot \gamma_1 \cdot \frac{1}{r} \cdot Q_f \quad A_{ef} = 0.658 \quad t$$

$$A_{enp} := \alpha \cdot \alpha_{gr} \cdot Sp \cdot \gamma_1 \cdot \frac{1}{r_p} \cdot Q_{np} \quad A_{enp} = 0 \quad t$$

$$A_{en} := \alpha \cdot \alpha_{gr} \cdot Sp \cdot \gamma_1 \cdot \frac{1}{r_p} \cdot Q_n \quad A_{en} = 0.246 \quad t$$

$$E_{0s} := \mu_{ns} \cdot 1.8 \cdot \frac{H_0^2}{2} \quad E_{0s} = 2.724 \quad t$$

$$E_{ns} := \mu_{ns} \cdot 1.8 \cdot \frac{(h_n + h_f)^2}{2} \quad E_{ns} = 0.223 \quad t$$

$$E_{ls} := 0.2 \mu_l \cdot h_0 \cdot 1.8 \cdot \left(H_0 - \frac{a}{\tan \omega_l} \right) = 0.42 \quad E_{ls} = 0.42 \quad t$$

Проверка на хлъзгане

Хоризонтална сила

Вертикална сила

$$S_{grounds} := E_{0s} + A_{en} + A_{e1} + A_{e2} + A_{e3} + A_{ef} - A_{enp} - E_n$$

$$F_{stab_wall} := P_{k_wall}$$

$$S_{surs} := E_{ls}$$

$$F_{stab_foot} := P_{k_foot}$$

$$F_{stab_ground} := G_{k_ground} + P_{1s}$$

$$F_{slide} := S_{ground} + S_{sur}$$

$$F_{stab} := F_{stab_wall} + F_{stab_foot} + F_{stab_ground}$$

$$F_{slide1} := F_{slide} \cdot \cos(\beta) - F_{stab} \cdot \sin(\beta)$$

$$F_{stab1} := F_{stab} \cdot \cos(\beta) + F_{slide} \cdot \sin(\beta)$$

$$F_{slide1} = -0.844 \quad \frac{t}{m}$$

$$F_{stab1} = 15.525$$

$$FS1 := \frac{F_{stab1} \cdot k}{F_{slide1}} = -5.519 \quad \bullet > 1.1$$

Проверка на преобръщане

Обръщач момент

$$M_{s_grs} := E_{0s} \cdot \frac{H_0}{3} + A_{en} \cdot \left(\frac{H_0 + h_f}{2} \right) + A_{ef} \cdot \frac{h_f}{2} + A_{e3} \cdot \left(\frac{h_3}{2} + h_f \right) + A_{e2} \cdot \left(\frac{h_2}{2} + h_3 + h_f \right) + A_{e1} \cdot \left(\frac{h_1}{2} + \right)$$

$$M_{s_grs} = 4.33 \quad \frac{tm}{m}$$

$$M_{s_surchs} := M_{01s}$$

$$M_{rib} = 4.784 \quad \frac{tm}{m}$$

$$M_{s_surchs} = 0.454 \quad \frac{tm}{m}$$

Задържач момент



$$M_{stab_wall} := Q3 \cdot \left(c4 + \frac{b3}{2} \right) + Q2' \cdot \left(c4 + \frac{b2}{2} \right) + Q1' \cdot \left(c4 + \frac{b1}{2} \right) \quad M_{stab_wall} = 2.912 \frac{tm}{m}$$

$$M_{stab_foot} := bf \cdot hf \cdot 2.5 \cdot \frac{bf}{2} + bz \cdot hz \cdot 2.5 \cdot \left(bf - \frac{bz}{2} \right) \quad M_{stab_foot} = 6.529 \frac{tm}{m}$$

$$M_{stab_ground} := Q1'' \cdot \left(\frac{b3 - b1}{2} + c4 \right) + Q2'' \cdot \left(\frac{b3 - b2}{2} + c4 \right) + Qn \cdot \left(bf - \frac{b4}{2} \right) + Qnp \cdot \left(\frac{c4}{2} \right) + Ens \cdot en + (l) \frac{tm}{m}$$

$$M_{stab_ground} = 5.441 \frac{tm}{m}$$

$$M_{stab} = 13.378 \frac{tm}{m} \quad FS2 := \frac{M_{stab}}{M_{rib}} = 2.796 \quad \bullet > 1.4$$

Напрежения в основната фуга

$$P_{tot_s} := Q1' + Q1'' + Q2' + Q2'' + Q3 + Qn + Qnp + Qf + P1s \cdot (b4 - a)$$

$$M_{tot_s} := M_{tot_s} + P1s \cdot (b4 - a) \cdot \left(-\frac{bf}{2} + \frac{b4 - a}{2} \right)$$

$$ecc_s := \frac{M_{tot_s}}{P_{tot_s}} \quad ecc_s = 0.399 \text{ m}$$

$$\sigma_{max_s'} := \frac{P_{tot_s}}{bf} + \frac{M_{tot_s-6}}{bf^2} \quad \sigma_{max_s'} = 13.475 \frac{t}{m^2} \quad \sigma_{max_s''} = 13.519$$

$$\sigma_{min_s'} := \frac{P_{tot_s}}{bf} - \frac{M_{tot_s-6}}{bf^2} \quad \frac{ecc_s-6}{bf} = 1.114 \quad \bullet < \bullet 2$$

КРАЙНО ГРАНИЧНО СЪСТОЯНИЕ СЪС СЕИЗМИЧНОСТ

Цокълна фуга

$$P_{totc_s} := Q1' + Q1'' + Q2' + Q2'' + Q3 = 5.492 \text{ t}$$

$$M_{totc_s} = 2.786 \text{ tm}$$

бетон $C := 25 / 30$

$h := b3$ $b := 1 \text{ m}$

стомана

$ya1 := 6.5 \text{ cm}$

$B := 500 \text{ MPa}$

$Es := 200 \text{ GPa}$



$$Med := \frac{Mt_{totc_s}}{100} \quad \text{MNm}$$

$$Ned := \frac{Pt_{totc_s}}{100}$$

$$d := h - ya$$

$$d = 1.125 \quad \text{m}$$

$$acc := 0.85 \quad \gamma_c := 1.5 \quad \gamma_s := 1.15 \quad \omega := 0.8 \quad k := 0.4$$

$$f_{cd} := acc \cdot \frac{f_{ck}}{\gamma_c} \quad f_{cd} = 14.167 \quad \text{MPa}$$

$$m' := \frac{Med}{b \cdot d^2 \cdot f_{cd}}$$

$$m' = 1.554 \times 10^{-4} < \eta$$

$$m1 = 0.371$$

$$\eta := 0.97$$

отчитаме
 $z := \eta \cdot d$

$$F_s := \frac{Med}{z}$$

$$A_s := \frac{F_s \cdot 10^4}{f_{yd}}$$

$$A_s = 0.587 \quad \text{cm}^2$$

Основна фуга

— ГОРНА АРМИРОВКА

■ + ■ ДОЛНА АРМИРОВКА

$$M1_{1s} := \begin{cases} (M1_{1"s}) & \text{if } \sigma_{min_s'} < 0 \\ (M1_{1's}) & \text{otherwise} \end{cases}$$

$$M1_{1s} = -0.75 \quad \frac{t}{m^2}$$

$$M2_{2s} := \begin{cases} (M2_{2"s}) & \text{if } \sigma_{min_s'} < 0 \\ (M2_{2's}) & \text{otherwise} \end{cases}$$

$$M2_{2s} = 0.29 \quad \frac{t}{m^2}$$

КРАЙНО ГРАНИЧНО СЪСТОЯНИЕ БЕЗ СЕИЗМИЧНОСТ

Цокълна фуга

$$Pt_{otc} := 1.35Q1' + 1.35Q1'' + 1.35Q2' + 1.35Q2'' + 1.35Q3 = 7.414 \quad \text{t}$$

$$Mt_{otc} = 2.741 \quad \text{tm}$$

бетон $C := 25 / 30$

$$b := b3 \quad b_y := 1 \quad \text{m}$$



$$\underline{\underline{Med}} := \frac{M_{totc}}{100}$$

MNm

$$\underline{\underline{Ned}} := \frac{P_{totc}}{100}$$

$$\underline{\underline{d}} := h - y_a$$

$$d = 1.125 \text{ m}$$

$$\underline{\underline{acc}} := 0.85 \quad \underline{\underline{\gamma_c}} := 1.5 \quad \underline{\underline{\gamma_s}} := 1.15 \quad \underline{\underline{\omega}} := 0.8 \quad \underline{\underline{k}} := 0.4$$

$$\underline{\underline{fcd}} := \text{acc} \cdot \frac{f_{ck}}{\gamma_c} \quad f_{cd} = 14.167 \text{ MPa}$$

$$\underline{\underline{m'}} := \frac{Med}{b \cdot d^2 \cdot f_{cd}}$$

$$m' = 1.529 \times 10^{-3} < \bullet \quad m_1 = 0.371$$

$$\underline{\underline{\eta}} := 0.961$$

отчитаме

$$\underline{\underline{z}} := \eta \cdot d$$

$$\underline{\underline{F}} := \frac{Med}{z}$$

$$\underline{\underline{A}} := \frac{F \cdot 10^4}{f_{yd}}$$

$$A = 0.583 \text{ cm}^2$$

Напряжения в основната фуга

$$P_{tot_p} := 1.35Q1' + 1.35Q1'' + 1.35Q2' + 1.35Q2'' + 1.35Q3 + 1.35Q_n + 1.35Q_{np} + 1.35Q_f + 1.35P1 \cdot (b_4$$

$$M_{tot_p} := M_{tot_p1} + 1.35P1 \cdot (b_4 - a) \cdot \left(-\frac{bf}{2} + \frac{b_4 - a}{2} \right)$$

$$ecc_p := \frac{M_{tot_p}}{P_{tot_p}} \quad ecc_p = 0.324 \text{ m}$$

$$\sigma_{max_p'} := \frac{P_{tot_p}}{bf} + \frac{M_{tot_p} \cdot 6}{bf^2} \quad \sigma_{max_p'} = 16.38 \frac{t}{m^2}$$

$$\sigma_{max_p'} = 16.38$$

$$\sigma_{min_p'} := \frac{P_{tot_p}}{bf} - \frac{M_{tot_p} \cdot 6}{bf^2} \quad \sigma_{min_p'} = 0.834$$

$$\frac{ecc_p \cdot 6}{bf} = 0.903 < \bullet < \bullet \quad 2$$

■ ГОРНА АРМИРОВКА

■ + ■ ДОЛНА АРМИРОВКА

$$M1_1 := \begin{cases} (M1_1'') & \text{if } \sigma_{min_p'} < 0 \\ (M1_1') & \text{otherwise} \end{cases}$$

$$M1_1 = -0.269 \frac{t}{m^2}$$

$$M2_2 := \begin{cases} (M2_2'') & \text{if } \sigma_{min_s'} < 0 \\ (M2_2') & \text{otherwise} \end{cases}$$

$$M2_2 = 0.347 \frac{t}{m^2}$$



Необходима армировка в цокълна fuga

$$A_s := \max(A_s, A) = 0.587$$

ЕКСПЛОАТАЦИОННО СЪСТОЯНИЕ

РЯДКО ПОВТАРЯЩА СЕ КОМБИНАЦИЯ

Цокълна fuga - усилия

$$P_{totc} := Q1' + Q1'' + Q2' + Q2'' + Q3 = 5.492 \quad t$$

$$M_{totc} = 1.936 \quad tm$$

Основна fuga - усилия

$$P_{totp} := Q1' + Q1'' + Q2' + Q2'' + Q3 + Q_n + Q_{np} + Q_f + 0.8P1 \cdot (b4 - a)$$

$$M_{totp} := M_{totp1} + 0.8P1 \cdot (b4 - a) \cdot \left(\frac{bf}{2} + \frac{b4 - a}{2} \right)$$

$$e_{ccp} := \frac{M_{totp}}{P_{totp}} \quad e_{ccp} = 0.298 \quad m$$

$$\sigma_{maxp'} := \frac{P_{totp}}{bf} + \frac{M_{totp} \cdot 6}{bf^2} \quad \sigma_{maxs'} = 13.475 \quad \frac{t}{m^2}$$

$$\sigma_{maxs''} = 13.519$$

$$\sigma_{minp'} := \frac{P_{totp}}{bf} - \frac{M_{totp} \cdot 6}{bf^2}$$

$$\frac{e_{ccp} \cdot 6}{bf} = 0.832$$



— ГОРНА АРМИРОВКА

— ДОЛНА АРМИРОВКА

$$M1_1 := \begin{cases} (M1_1'') & \text{if } \sigma_{min_p}' < 0 \\ (M1_1') & \text{otherwise} \end{cases}$$

$$M1_1 = -0.368 \text{ tm}$$

$$M2_2 := \begin{cases} (M2_2'') & \text{if } \sigma_{min_s}' < 0 \\ (M2_2') & \text{otherwise} \end{cases}$$

$$M2_2 = 0.257 \text{ tm}$$

ЦОКЪЛНА ФУГА - напрежения

$$b := 100 \text{ cm}$$

$$h := b \cdot 100 \text{ cm}$$

$$ha := h - 6.5 \text{ cm}$$

$$ha' := 6.5 \text{ cm}$$

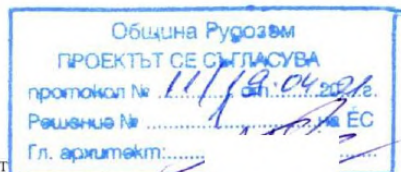
$$Fa := 5.655 \text{ cm}^2$$

$$Fa' := 0 \text{ cm}^2$$

$$N4 := P_{totc} \text{ T}$$

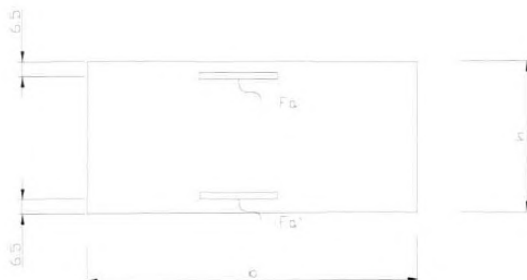
$$M4 := M_{totc} \text{ тм}$$

$$C := 25 / 30$$



§

р



$$y3 := 50.96718$$

$$\sigma_b = 0.147 \text{ МПа}$$

$$\sigma_b < 0.6 \cdot f_{ck} = 15$$

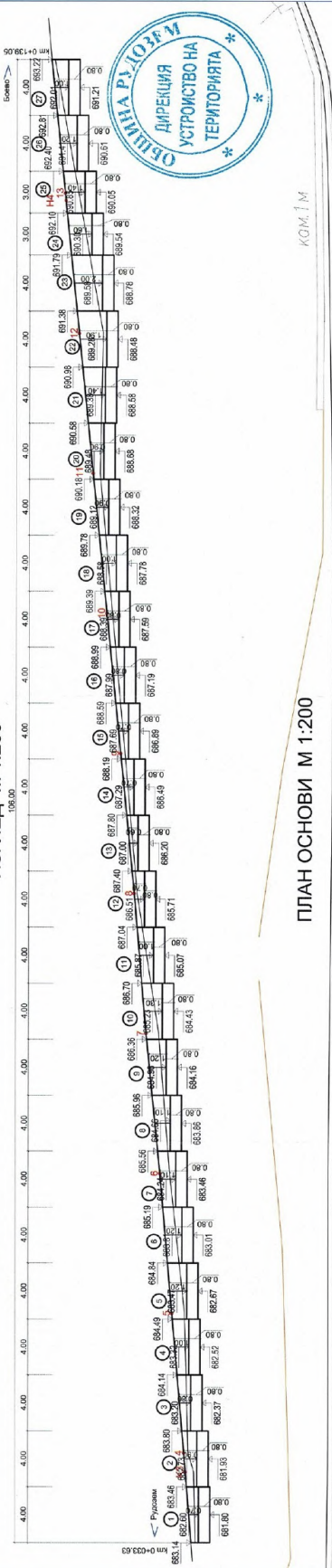
$$\sigma_a = 0.913 \text{ МПа}$$

$$\sigma_a < 0.8 \cdot f_{yk} = 400$$

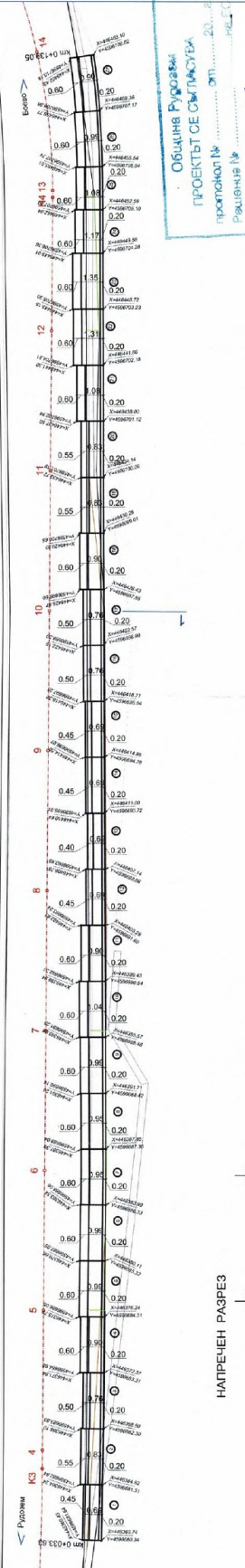
$$\sigma_a' = 1.683 \text{ МПа}$$



ИЗГЛЕД М 1:200

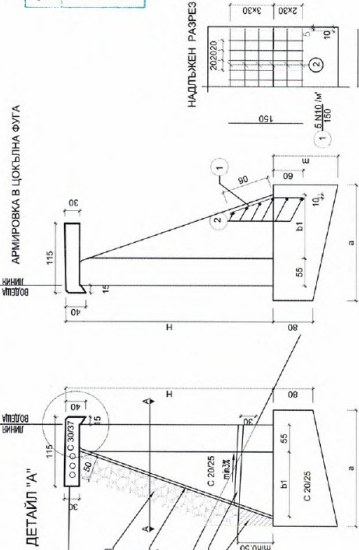


ПЛАН ОСНОВИ М 1:200



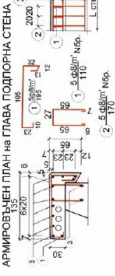
ОБЩИНА РУДОЗЕМ
ДИРЕКЦИЯ
УСТРОЙСТВО НА
ТЕРИТОРИЯТА

ТЕХНИЧЕСКИ СЪДЪРЖАНИИ
КОНСУЛТАНТ:.....
Част: *В.М. А. ТАЛЧЕВ*



НАПРЕЧЕН РАЗРЕЗ

ДЕТАЛ "А"



ЗАБЕЛЕЖКИ:
----- граница на имота на пътя
----- основите на стенице са в имота на пътя

Плъзач №	Дължина а (м)	Кога шпала КТ	Кога цопъл КЗ	Кога основа КО	Н (м)	В (см)	б (см)	Площ (см ²)	С ₁ (см)	С ₂ (см)	а (см)	з (см)
Бетонцова поплорна стена МЕТ от км Д-033.03 до км Д-139.05 L=100м												
1	4.00	683.30	682.80	681.80	0.70	14	69	2.76	20	45	134	109
2	4.00	683.30	682.80	681.80	0.70	14	69	2.76	20	45	134	109
3	4.00	683.30	682.80	681.80	0.70	14	69	2.76	20	45	134	109
4	4.00	683.30	682.80	681.80	0.70	14	69	2.76	20	45	134	109
5	4.00	683.30	682.80	681.80	0.70	14	69	2.76	20	45	134	109
6	4.00	683.30	682.80	681.80	0.70	14	69	2.76	20	45	134	109
7	4.00	683.30	682.80	681.80	0.70	14	69	2.76	20	45	134	109
8	4.00	683.30	682.80	681.80	0.70	14	69	2.76	20	45	134	109
9	4.00	683.30	682.80	681.80	0.70	14	69	2.76	20	45	134	109
10	4.00	683.30	682.80	681.80	0.70	14	69	2.76	20	45	134	109
11	4.00	683.30	682.80	681.80	0.70	14	69	2.76	20	45	134	109
12	4.00	683.30	682.80	681.80	0.70	14	69	2.76	20	45	134	109
13	4.00	683.30	682.80	681.80	0.70	14	69	2.76	20	45	134	109
14	4.00	683.30	682.80	681.80	0.70	14	69	2.76	20	45	134	109
15	4.00	683.30	682.80	681.80	0.70	14	69	2.76	20	45	134	109
16	4.00	683.30	682.80	681.80	0.70	14	69	2.76	20	45	134	109
17	4.00	683.30	682.80	681.80	0.70	14	69	2.76	20	45	134	109
18	4.00	683.30	682.80	681.80	0.70	14	69	2.76	20	45	134	109
19	4.00	683.30	682.80	681.80	0.70	14	69	2.76	20	45	134	109
20	4.00	683.30	682.80	681.80	0.70	14	69	2.76	20	45	134	109
21	4.00	683.30	682.80	681.80	0.70	14	69	2.76	20	45	134	109
22	4.00	683.30	682.80	681.80	0.70	14	69	2.76	20	45	134	109
23	4.00	683.30	682.80	681.80	0.70	14	69	2.76	20	45	134	109
24	4.00	683.30	682.80	681.80	0.70	14	69	2.76	20	45	134	109
25	4.00	683.30	682.80	681.80	0.70	14	69	2.76	20	45	134	109
26	4.00	683.30	682.80	681.80	0.70	14	69	2.76	20	45	134	109
27	4.00	683.30	682.80	681.80	0.70	14	69	2.76	20	45	134	109

ПРОЕКТАНТ: /ИРИЖ. КР. БЕЛЧЕВ/

ВОДЕЩ ПРОЕКТАНТ: /ИРИЖ. КР. БЕЛЧЕВ/

ВЪЗЛОЖИТЕЛ: ОБЩИНА РУДОЗЕМ

ИЗПОЛНИТЕЛ: "ИЛИЯ БУРДА" ЕООД София

УПРАВИТЕЛ: /ИРИЖ. КР. БЕЛЧЕВ/

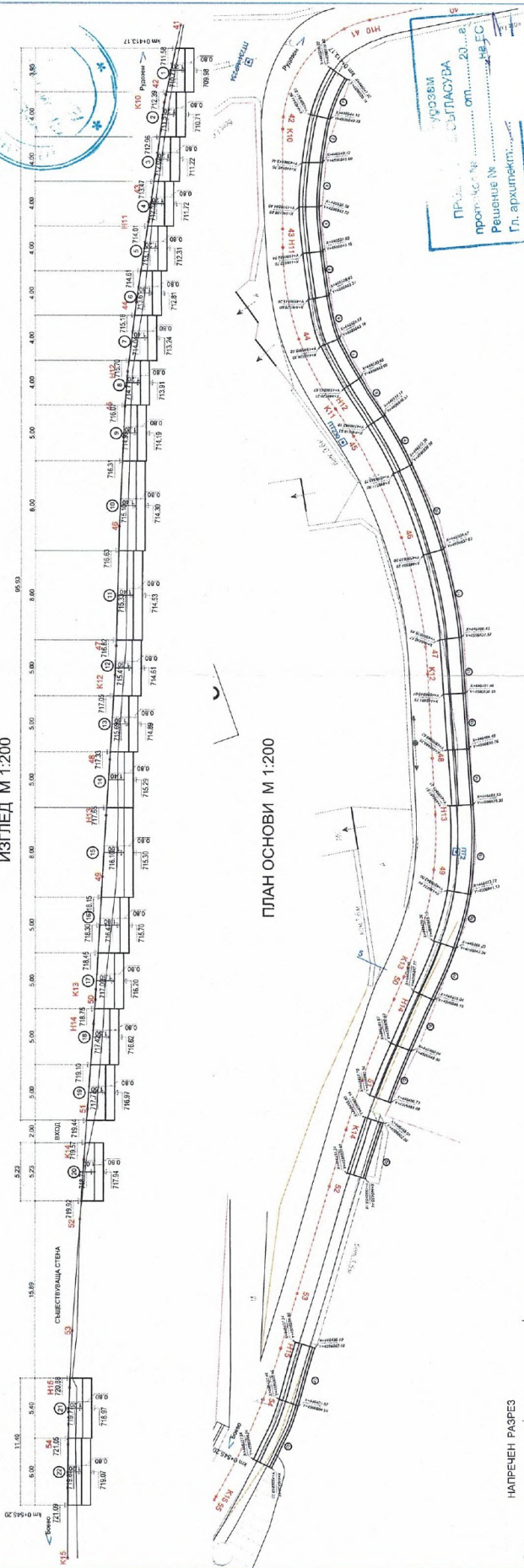
ТЕХНИЧЕСКИ ПРОЕКТ МАЩАБ 1:1000

РЕКОНСТРУКЦИЯ НА ПЪТ 3М12.6 П-86, СРЕДНОТОРИИ - РУДОЗЕМ - БОЕВО км 0+000 - км 3+451.38

ПОДПОРНА СТЕНА ОТ КМ Д-033.03 ДО КМ 0+139.05

08/2016 ЧЕРТЕЖ № 02-06-01

ИЗГЛЕД М 1:200

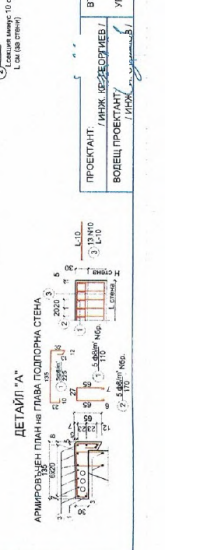
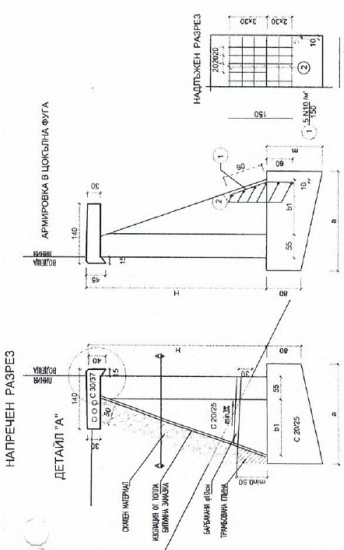


ПЛАН ОСНОВИ М 1:200

ТАБЛИЦА С РАЗМЕРИ

Помета №	Дължина а (м)	Кота шапке К1	Кота цента К2	Кота осеве (м)	Н (м)	h (см)	b (см)	б (см)	Площ (м ²)	С1 (см)	С2 (см)	а (см)	б (см)	м (см)
Бетонна профилна стена №2 ст. км 0+13.17 до км 0+54.20, L=12.50м														
1	3.80	658.65	658.65	657.85	1.20	44	99	3.89	99	20	60	179	117	179
2	4.00	659.77	659.77	657.77	1.20	44	99	3.96	99	20	60	179	117	179
3	4.00	659.05	659.05	657.05	1.20	44	99	3.96	99	20	60	179	117	179
4	4.00	659.05	659.05	657.05	1.20	44	99	3.96	99	20	60	179	117	179
5	4.00	659.05	659.05	657.05	1.20	44	99	3.96	99	20	60	179	117	179
6	4.00	659.05	659.05	657.05	1.20	44	99	3.96	99	20	60	179	117	179
7	4.00	659.05	659.05	657.05	1.20	44	99	3.96	99	20	60	179	117	179
8	4.00	659.05	659.05	657.05	1.20	44	99	3.96	99	20	60	179	117	179
9	5.00	659.43	659.23	657.43	1.20	44	99	4.95	99	20	60	179	117	179
10	6.00	659.40	659.00	657.40	1.40	53	108	6.64	108	20	60	188	119	188
11	6.00	659.40	659.00	657.40	1.40	53	108	6.64	108	20	60	188	119	188
12	5.00	659.90	657.90	657.00	1.50	56	113	5.65	113	20	60	193	120	193
13	5.00	659.77	659.37	657.47	1.50	56	113	5.65	113	20	60	193	120	193
14	5.00	659.70	659.30	657.50	1.40	53	108	5.40	108	20	60	188	119	188
15	5.00	659.70	659.30	657.50	1.40	53	108	5.40	108	20	60	188	119	188
16	5.00	659.90	657.90	657.00	1.50	56	113	5.65	113	20	60	193	120	193
17	5.00	659.90	657.90	657.00	1.50	56	113	5.65	113	20	60	193	120	193
18	5.00	659.51	659.01	657.21	1.30	58	113	5.65	113	20	60	193	120	193
19	5.00	659.51	659.01	657.21	1.30	58	113	5.65	113	20	60	193	120	193
20	5.23	659.03	659.43	657.83	1.50	56	113	4.71	113	20	60	190	119	190
21	5.40	659.40	659.20	657.40	1.20	44	99	5.35	99	20	60	179	117	179
22	6.00	659.39	659.19	657.39	1.20	44	99	5.94	99	20	60	179	117	179

ЗАБЕЛЕЖКИ:
 --- граница на имот на пътя
 --- осевите на стените се в имот на пътя



ПРОЕКТАНТ: **УРОЗЪМ СЪПАСУВА**
 Решение № от на СС
 Гл. архитект:

ТЕХНИЧЕСКИ КОНСУЛТАНТ: **"ЕМЕН КОНСУЛТ" ООД-СОФИЯ**
 Консултант:

Част: **МАН АР. ТАНЕВ**

ТЕХНИЧЕСКИ КОНСУЛТАНТ: **ТЕХНИЧЕСКИ КОНСУЛТАНТ**

РЕКОНСТРУКЦИЯ НА ПЪТ СМЛ3218-М-48, СРЕДНОГОРИСКИ РИДЪЗЕМ - БЕВЕО
 КМ 0+13.17 до км 0+54.20, L=12.50м

Обект: Реконструкция на пътя
 Проект: МАН АР. ТАНЕВ

ТЕХНИЧЕСКИ ПРОЕКТ
 МАЩЪБ: 1:1000

ОБЩИНА РИДЪЗЕМ
 "РИДЪЗЕМ" ЕООД
 ПОВЕЩАВАНЕ НА ПРОЕКТА

ВЪЗЛОЖИТЕЛ: **ИЗПЪЛНИТЕЛ:**

ПРОЕКТАНТ: **УПРАВЛЕНИЕТО**

ВОДЕЩИ ПРОЕКТАНТ: **ДИРЕКТОРА**

08/2016
 ЧЕРТЕЖ №: СС-06-02

ПОДГОРНА СТЕНА ОТ КМ 0+13.17 ДО КМ 0+54.20



"ИЛИЯ БУРДА" ЕООД

гр.София, жк "Зона Б5", бл.2, вх.В
e-mail: burda_ilia@yahoo.com, burda_ilia@mail.bg
тел: 929 41 81, факс: 920 05 22

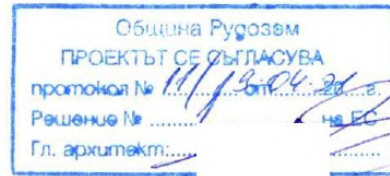
ВЪЗЛОЖИТЕЛ: **ОБЩИНА РУДОЗЕМ**

ПРОЕКТАНТ: **„ИЛИЯ БУРДА” ЕООД София**

ОБЕКТ: **РЕКОНСТРУКЦИЯ НА ПЪТ SML3218
/ II-86, СРЕДНОГОРЦИ - РУДОЗЕМ / - БОЕВО
КМ 0+000 - КМ 3+951
промяна по чл.154, ал.2, т.5**

ФАЗА: **РАБОТЕН ПРОЕКТ**

ЧАСТ: **ГЕОДЕЗИЯ
ПЪТНА**



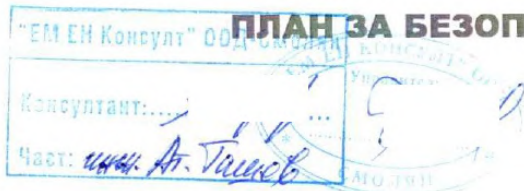
**ОРГАНИЗАЦИЯ И БЕЗОПАСНОСТ НА
ДВИЖЕНИЕТО**

- ПОСТОЯННА
- ВРЕМЕННА

**ПОЖАРНА БЕЗОПАСНОСТ
ПУСО**



ПЛАН ЗА БЕЗОПАСНОСТ И ЗДРАВЕ



ПРОЕКТАНТ : **/ инж. КР. ГЕОРГИЕВ /**

РЪКОВОДИТЕЛ ЕКИП : **/ инж. Н. СТОЯНОВ /**

УПРАВИТЕЛ : **/ инж. И. БУРДА /**

Съгласували	Части	Име/фамилия	Подпис
	Геодезия	инж. М. Димиев	
	Пътна	инж. Кр. Георгиев	
	ПОД и ВОД	инж. И. Бурда	
	ПБ, ПУСО	инж. Кр. Георгиев	
	ПБЗ	инж. П. Минчев	

ПИСМЕНО СТАНОВИЩЕ

Относно: Необходими промени по време на строителството

Обект: РЕКОНСТРУКЦИЯ НА ПЪТ SML3218 / П-86, СРЕДНОГОРЦИ - РУДОЗЕМ/ - БОЕВО КМ 0+000 - КМ 3+951

Мотиви за промени:

По време на изпълнение на СМР на обекта, поради обилен снеговалеж и последвалите проливни дъждове на територията на община Рудозем със Заповед № 151/05.04.2020 г. е обявено бедствено положение.

Поради активиралите се свлачищни процеси и полученото се обрушване на скатовете на някои места по трасето на обекта са настъпили сериозни промени в теренните дадености.

В участъците от км 0+018 до км 0+132/дясно/ терена е силно обрушен, земната повърхност е отмита до здрава скала под остър ъгъл, което прави невъзможно монтиране на габиони. От км 0+127 до км 0+132/ляво/ откоса също е силно обрушен. Свлечени са количество земни маси, които следва да се извоят на депо. Поради промяна на ъгъла на откоса отпада необходимостта от укрепване с габиони. Също така от км 0+438 до км 0+512 и от км. 0+718 до км 3+621 поради горепосочените причини не могат да бъдат изпълнени предвидените габиони.

Аналогично поради силно компрометирани скатове в участъка от км 0+198 до км 0+257 дясно и от км 0+380 до км 0+407 дясно не може да бъдат изпълнени тротоарите.

Голяма част от втоците и оттоците на съществуващите водостоци са компрометирани и се налага тяхната рехабилитация и укрепване. Също така в някои участъци се наблюдава силно преовлажняване на основата и се налага направа на настилка с по – голяма дебелина от предвидената в проекта за да бъде постигната изискуемата плътност на основата.

Настъпилите трайни промени на терена са причина за отпадане на необходимостта от изпълнение на укрепителни съоръжения с габиони и промяна на следните видове строителни работи:

- Отпадат

- тротоари - от км. 0+198 до км. 0+257 дясно и от км. 0+380 до км. 0+407 – дясно.
От км 0+033,63 до км 0+139,05 се изгражда нова подпорна стена с тротоарна конзола от бетон.

- габиони – посочените по - горе участъци, като за изпълнение остават участъците посочени като позиции 6,20,21,22,23 от Ведомост № 8,

- във връзка с ревизия на втоците на водостоците се намалява количеството единична стоманена предпазна ограда

• **Допълнително за изпълнение**

- бордюри - от км. 0+006 до км. 0+015 и от км. 0+407 до км. 0+544

- габиони от км. 3+832 до км. 3+862 – общото количество габиони по проекта се намалява поради невъзможност за монтаж или отпадане на необходимостта от тях.

- бетонови подпорни стени - от км 0+380 до км 0+407 и 0+413,17 до км 0+545,2 – представени са чертежи и статически изчисления. Това води до увеличаване на количествата бетон, армировка, изкоп за съоръжения, обратен насип и всички свързани с това СМР.

- Увеличават се количествата изкопи поради необходимост от премахване на свлечени маси върху трасето на пътя, изкоп за отстраняване на преовлежнени пластове земна основа в дълбочина над 50 см в някои от участъците с високо ниво на подпочвени води. Също така се увеличават и изкопите в скални почви за направа на нови съоръжения.

Възложител:
/Румен Пехливанов –
кмет на община Рудозем/

Проектант:


/инж. Илия Бурда/

Изпълнител:
/инж. Гюрчай Сюлейман –
Управител на ДЗЗД „ОПМ РУДОЗЕМ 2018“/



Строителен надзор:
/инж. Сава Тачев –
Управител на Стройном ЕООД/

Гр. Рудозем
Дата: 05.03.2021 г.

ОБЯСНИТЕЛНА ЗАПИСКА

Обект: РЕКОНСТРУКЦИЯ НА ПЪТ SML3218 / II-86, СРЕДНОГОРЦИ - РУДОЗЕМ / - БОЕВО КМ 0+000 - КМ 3+951

промяна по чл.154, ал.2, т.5

Възложител: Община Рудозем

Фаза: работен проект

I. ОСНОВАНИЕ И ЦЕЛ НА ПРОЕКТА

Настоящият проект като промяна по чл.154,ал.2, т.5 от ЗУТ е разработен във фаза работен проект въз основа на необходимост по време на строителството на горепосоченият подобект

Основният проект за горепосочения обект е разработен за да даде проектно решение за ремонт и реконструкция на общински път SML 3218 / II-86, Средногорци - Рудозем / - Боево км 0+000 - км 3+951.

II. МОТИВИ ЗА ПРОМЕНИ

По време на изпълнение на СМР на обекта, поради обилен снеговалеж и последвалите проливни дъждове на територията на община Рудозем със Заповед № 151/05.04.2020 г. е обявено бедствено положение.

Поради активиралите се свлачищни процеси и полученото се обрушване на скатовете на някои места по трасето на обекта са настъпили сериозни промени в теренните дадености.

В участъците от км 0+018 до км 0+132/дясно/ терена е силно обрушен, земната повърхност е отмита до здрава скала под остър ъгъл, което прави невъзможно монтиране на габиони. От км 0+127 до км 0+132/ляво/ откоса също е силно обрушен. Свлечени са количество земни маси, които следва да се извозят на депо. Поради промяна на ъгъла на откоса отпада необходимостта от укрепване с габиони. Също така от км 0+438 до км 0+512 и от км. 0+718 до км 3+621 поради горепосочените причини не могат да бъдат изпълнени предвидените габиони.

Аналогично поради силно компрометирани скатове в участъка от км 0+198 до км 0+257 дясно и от км 0+380 до км 0+407 дясно не може да бъдат изпълнени тротоарите.

Голяма част от втоците и оттоците на съществуващите водостоци са компрометирани и се налага тяхната рехабилитация и укрепване. Също така в някои участъци се наблюдава силно преовлажняване на основата и се налага направа на настилка с по – голяма дебелина от предвидената в проекта за да бъде постигната изискуемата плътност на основата.

III. ПРОЕКТНО РЕШЕНИЕ

Настъпилите трайни промени на терена са причина за отпадане на необходимостта от изпълнение на укрепителни съоръжения с габиони и промяна на следните видове строителни работи отразени в приложената ситуация.

- **Отпадат**

- тротоари - от км. 0+198 до км. 0+257 дясно и от км. 0+380 до км. 0+407 – дясно. От км 0+033,63 до км 0+139,05 се изгражда нова подпорна стена с тротоарна конзола от бетон.

- габиони – посочените по - горе участъци, като за изпълнение остават участъците посочени като позиции 6,20,21,22,23 от Ведомост № 8,

- във връзка с ревизия на втоците на водостоците се намалява количеството единична стоманена предпазна ограда

- **Допълнително за изпълнение**

- бордюри - от км. 0+006 до км. 0+015 и от км. 0+407 до км. 0+544

- габиони от км. 3+832 до км. 3+862 – общото количество габиони по проекта се намалява поради невъзможност за монтаж или отпадане на необходимостта от тях.

- бетонови подпорни стени - от км 0+380 до км 0+407 и 0+413,17 до км 0+545,2 – представени са чертежи и статичиски изчисления. Това води до увеличаване на количествата бетон, армировка, изкоп за съоръжения, обратен насип и всички свързани с това СМР.

- Увеличават се количествата изкопи поради необходимост от премахване на свлечени маси върху трасето на пътя, изкоп за отстраняване на преовлежнени пластове земна основа в дълбочина над 50 см в някои от участъците с високо ниво на подпочвени води. Също така се увеличават и изкопите в скални почви за направа на нови съоръжения.

“ЕЛСН Консулт” ООД-Смолян
Консултант:.....
Част: *Илия Ар. Ташев*



ПРОЕКТАНТ:.....

КАМАРА НА ИНЖЕНЕРИТЕ В ИНВЕСТИЦИОННОТО ПРОЕКТИРВАНЕ
ПЪЛНА УПРАВЛЕНИЕ ЗА ПРАКТИКАТА
Телефон: 00593
ИМЕ: ИЛИЯ
КОДОВ: БУРДА
и.н.ж. Илия Бурда
Подпис:.....
Данни с валидно удостоверение за лична телурна година

Възложител: ОБЩИНА РУДОЗЕМ, с ЕИК (по БУАСТАТ) 000615075, с административен адрес на управление: ул. "България" №15, гр. Рудозем, община Рудозем, област Смолян, представлявана от Румен Венциславов Пехливанов – Кмет на ОБЩИНА РУДОЗЕМ.

Изпълнител: ДЗЗД „ОПМ РУДОЗЕМ 2018“, ЕИК 177353028, със седалище и адрес на управление: гр.Кърджали, бул. "Христо Ботев" №47, ет.2, офис 2, представлявано от инж.Гюрчай Мустафа Сюлейман – Управител.

Строителен надзор: "СТРОЙНОРМ" ЕООД, ЕИК 200285252, със седалище и адрес на управление: гр.София, р-н Триадица, ул."Доспад" №54, ап. 3 представлявано от Сава Богданов Тачев – Управител.

Обект: „Реконструкция и рехабилитация на общинска пътна мрежа на територията на община Рудозем”

Обект: „Реконструкция и рехабилитация на общинска пътна мрежа на територията на Обособена позиция 2: РЕКОНСТРУКЦИЯ НА ПЪТ SML3218 /II-86, СРЕДНОГОРЦИ - РУДОЗЕМ/ - БОЕВО, участък: КМ 0+000 - КМ 3+951

КОЛИЧЕСТВЕНА СМЕТКА

за установяване на натурални видове строително-монтажни работи

Преработка по чл.154 ал.2 т.5

№	Вид СМР	Ед. мярка	Количество
Сметка 1. Земни работи			
1	Почистване храсти и дървета с диаметър до 10см	м ²	41 335,00
2	Изкоп земни почви, включително натоварване, транспортиране на определено разстояние, разтоварване на депо и оформянето му съгласно изискванията на ТС.	м ³	13 170,00
3	Изкоп за съоръжения в скални почви, включително натоварване, транспортиране на определено разстояние, разтоварване на депо и оформянето му, съгласно изискванията на ТС.	м ³	4 187,00
4	Насип подходящи почви, съгласно изискванията на ТС.	м ³	2 481,00
5	Фрезование (технологично с цел осигуряване на минимални технологични дебелини на изравнителните пластове) на съществуваща асфалтобетонна настилка, включително, натоварване, транспортиране на определено разстояние, разтоварване на депо и оформяне.	м ²	1 207,03
6	Разкъртване на съществуващи бетонови бордюри и превоз на депо включително всички разходи.		520,00
7	Разкъртване на съществуващи водостоци		22,60
8	Подложка от едрозърнест пясък или баластра	м ³	61,00
		*	

№	Вид СМР	Ед. мярка	Количество
Сметка 2. Асфалтови работи			
1	Доставка и полагане на асфалтова смес за свързващ пласт /биндер/, за профилиране и изравняване на пластове с различна дебелина и ширина, съгласно Раздел 5500 от ТС.	т	525,66
2	Доставка и полагане на плътен асфалтобетон, тип А, за износващ пласт с дебелина след уплътняването 5см, съгласно Раздел 5600 от ТС и с повърхностно активно вещество подобряващо адхезията на битума .	м ²	19 304,50
3	Направа на първи (свързващ) битумен разлив за връзка с различна ширина съгласно Раздел 5700 от ТС.	м ²	4 977,34
4	Направа на втори (свързващ) битумен разлив за връзка с различна ширина съгласно Раздел 5800 от ТС.	м ²	21 628,14
Сметка 3. Пътни работи			
1	Доставка и полагане на основни пластове от зърнести материали, необработени със свързващо вещество, съгласно Раздел 4200 от ТС.	м ³	
2	Доставка и полагане на материал за банкети, съгласно Раздел 3500 от ТС.	м ³	
3	Изпълнение на трошен камък с подобрена зърнометрия , съгласно ТС 2014	м ³	9 989,00
4	Изпълнение на несортиран трошен камък за банкети, съгласно ТС 2014	м ³	792,20
5	Доставка и полагане на бетонови бордюри с размер 18/35, в съответствие с изискванията на Раздел 7300 от ТС, включително всички свързани с това разходи.	м	3 628,00
6	Доставка и монтаж на единична стоманена предпазна ограда Н2W4 съгласно изискванията на Техническата спецификация съгласно чертежа, включително всички свързани с това разходи.	м	22,00
7	Доставка и монтаж на единична стоманена предпазна ограда N2W4 съгласно изискванията на Техническата спецификация съгласно чертежа, включително всички свързани с това разходи.	м	280,00
8	Доставка и полагане на бетонови бордюри с размер 8/16, в съответствие с изискванията на Раздел 7300 от ТС, включително всички свързани с това разходи.	м	0,00
9	Доставка и монтаж на стоманен парапет - h=1.10м	м	
10	Доставка и полагане на италиански улей за отводняване на пътни насипи, съгласно Раздел 6300 от ТС и чертеж, включително всички свързани с това разходи.	м	0,00



№	Вид СМР	Ед. мярка	Количество
11	Доставка и изливане на място на бетон С8/10 за основи, крила и челни стени съгласно Раздел 7100 от ТС, включително кофраж и всички необходими материали без армировката и всички свързани с това разходи.	м ³	53,00
12	Доставка и изливане на място на бетон С16/20 за основи, крила и челни стени съгласно Раздел 7100 от ТС, включително кофраж и всички необходими материали без армировката и всички свързани с това разходи.	м ³	478,05
13	Обратен насип дренащ материал зад укрепителни стени	м ³	65,40
14	Доставка и полагане глина зад укрепителни стени	м ³	13,57
15	Доставка и полагане PVC тръби Ф50 за барбакани	м	21,51
16	Доставка и полагане армировка В 500	кг	2 084,74
17	Доставка и полагане стоманобетонни тръби Ф500 за водостоци	м	19,00
18	Доставка и полагане стоманобетонни тръби Ф1000 за водостоци	м	104,00
19	Трикратно обмазване с горещ битум	м ²	1 054,93
20	Доставка и монтаж на метална конструкция (кошници) за габиони 200/100/100 см	бр	208,00
21	Доставка и ръчно подреждане на камъни в габиони	м ³	416,00
Сметка 4. Организация на движението			
1	Доставка и полагане на непрекъснати линии с бяла боя с перли, съгласно изискванията на ТС 2014 и всички свързани с това разходи.	м2	1 297,08
2	Доставка и монтаж на стандартни, рефлектиращи пътни знаци, клас - 2, II - ри типоразмер БДС 1517 - 2002, вкл. всички свързани с това разходи	м2	74,40
3	Доставка и монтаж на индивидуални пътни знаци, клас - 2, II - ри типоразмер БДС 1517 - 2002, вкл. всички свързани с това разходи	м2	19,98
4	Укрепване на индивидуални пътни знаци - доставка и монтаж	бр	20,00
5	Тръбни стойки Ф 60 L=2.50m за укрепване на стандартни пътни знаци - доставка и монтаж	бр	207,00
6	Тръбни стойки Ф 60 L= 3.50m за укрепване на стандартни пътни знаци - доставка и монтаж	бр	24,00
Сметка 5. Тротоари			
1	Направа на тротоар с бетонови плочи 40/40/5 на цименто-пясъчен разтвор - 3см и трошенокаменна настилка - 20см	м ²	200,00



№	Вид СМР	Ед. мярка	Количество
12	Доставка и изливане на място на бетон С16/20 за основи, крила и челни стени съгласно Раздел 7100 от ТС, включително кофраж и всички необходими материали без армировката и всички свързани с това разходи.	м ³	141,90
Сметка 6. Телекомуникации			
Телекомуникации			
Тръбноканална мрежа за ширококолов интернет от HDPE тръби Ф40			
1	Доставка на PVC тръби HDPE Ф40 , полагане в изкоп и всички свързани с това разходи	м	3 440,00
2	Трасиране на кабелна линия	м	3 440,00
3	Всичко изкоп неподходящ материал 1.00/0.60, вкл. 10% ръчен	м ³	2 270,00
4	Всичко пясък за подложка	м ³	230,00
5	Всичко полагане на тръби HDPE Ф40	м	3 440,00
6	Всичко обратен насип / пясък или пресята пръст /, включително уплътняване на пластове	м ³	2 105,00
7	Доставка и полагане на стоманени тръби Ф108	м	96,00
8	Сигнална лента	м	3 440,00
9	Ревизионни шахти с размери 1030/870 с доставка на капаци	бр.	24,00
10	Изкоп за кабелна шахта, вкл. 10% ръчен	м ³	65,00
Тръбноканална мрежа за ширококолов интернет от HDPE тръби Ф32			
11	Доставка на PVC тръби HDPE Ф32 , полагане в изкоп и всички свързани с това разходи	м	510,00
12	Трасиране на кабелна линия	м	510,00
13	Всичко изкоп неподходящ материал 1.00/0.60, вкл. 10% ръчен	м ³	337,00
14	Всичко пясък за подложка	м ³	34,00
15	Всичко полагане на тръби HDPE Ф32	м	510,00
16	Всичко обратен насип / пясък или пресята пръст /, включително уплътняване на пластове	м ³	298,00
17	Доставка и полагане на стоманени тръби Ф108	м	140,00
18	Сигнална лента	м	510,00
19	Ревизионни шахти с размери 1030/870 с доставка на капаци	бр.	4,00
20	Изкоп за кабелна шахта, вкл. 10% ръчен	м ³	12,00

ПРОЕКТАНТ:  **ИНЖ. ИЛИЯН ИЛИЕВ БУРДА**

Инсталционен № 00593

Подпис: _____

Валидно удостоверение за срок за текущата година

ИНВЕСТИЦИОННО ПРОЕКТИРАНЕ

ИНВЕСТИЦИОННО УДОТВЕРЖЕНИЕ ЗА СРОК ЗА ТЕКУЩА ГОДИНА

ОДОБРЯВАМ

Д-р. Руслан 

2023

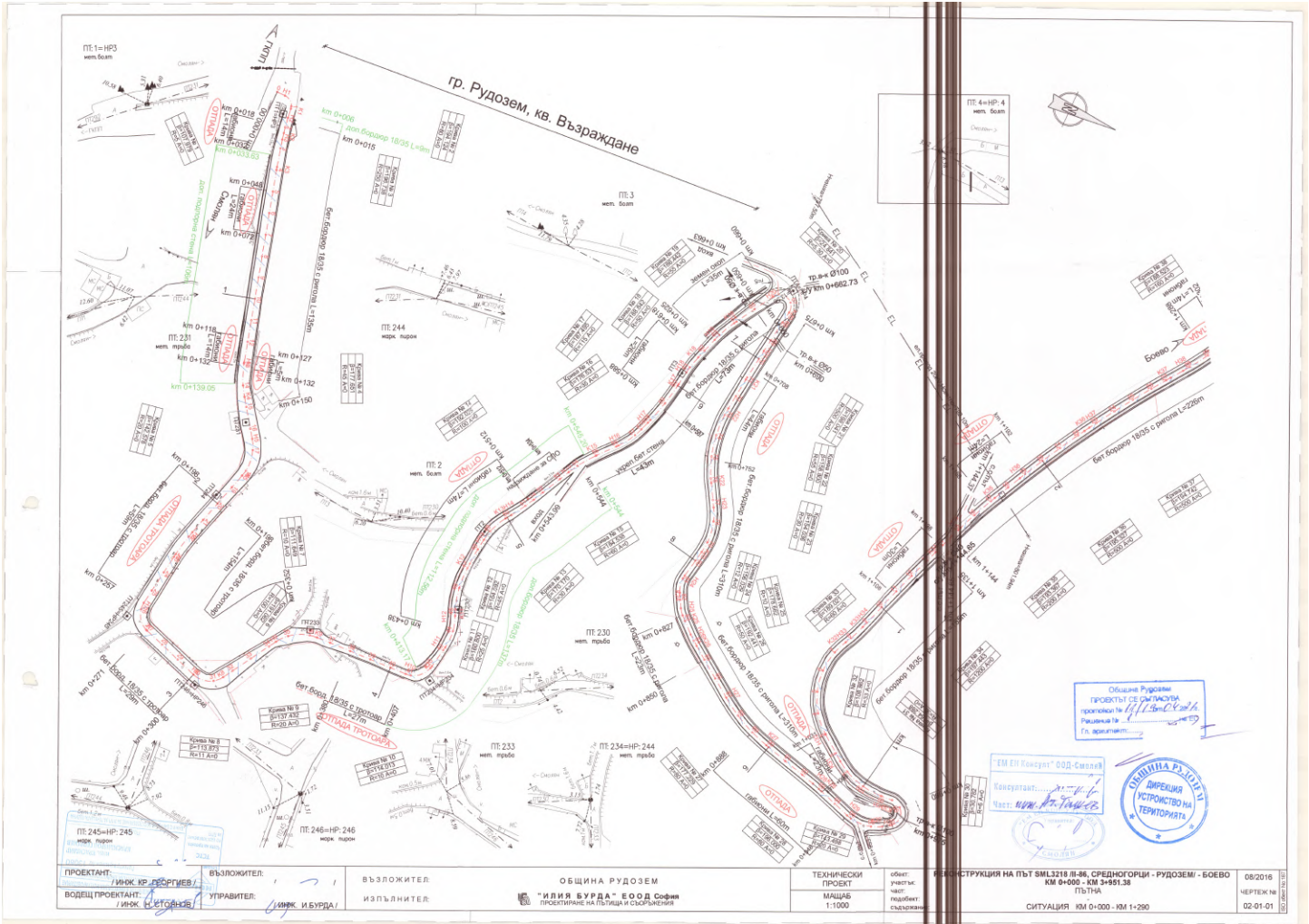
обект: РЕКОНСТРУКЦИЯ НА ПЪТ SML3218 /II-86, СРЕДНОГОРЦИ - РУДОЗЕМ/ - БОЕВО
 участък: КМ 0+000 - КМ 3+951
 фаза: *технически проект*

ВЕДОМОСТ №8
за габиони

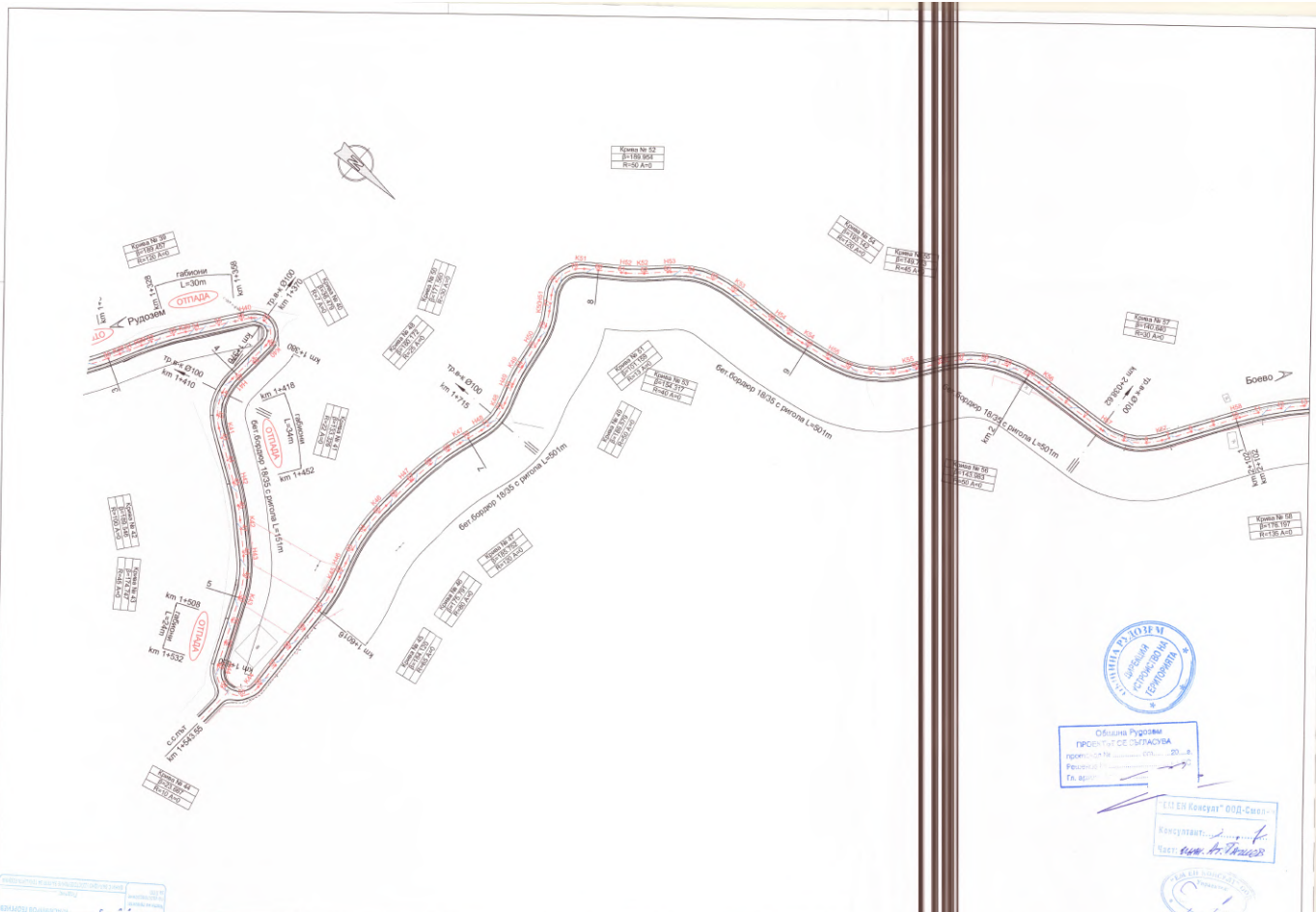
№	километрично положение		положение спрямо оста	размери кошница /см/	кошници /бр/	камъни за габиони /м ³ /	изкоп /м ³ /
	начало	край					
1	0+018.00	0+032.00	дясно	200/100/100	16	32	25.6
2	0+048.00	0+072.00	дясно	200/100/100	24	48	38.4
3	0+118.00	0+132.00	дясно	200/100/100	7	14	11.2
4	0+127.00	0+132.00	ляво	200/100/100	5	10	8
5	0+438.00	0+512.00	ляво	200/100/100	74	148	118.4
6	0+588.00	0+618.00	ляво	200/100/100	30	60	48
7	0+708.00	0+752.00	ляво	200/100/100	44	88	70.4
8	0+718.00	0+732.00	ляво	200/100/100	7	14	11.2
9	0+888.00	0+948.00	ляво	200/100/100	60	120	96
10	1+008.00	1+031.00	ляво	200/100/100	33	66	52.8
11	1+108.00	1+138.00	ляво	200/100/100	37	74	59.2
12	1+168.00	1+192.00	ляво	200/100/100	24	48	38.4
13	1+288.00	1+302.00	ляво	200/100/100	14	28	22.4
14	1+328.00	1+358.00	ляво	200/100/100	30	60	48
15	1+418.00	1+452.00	ляво	200/100/100	34	68	54.4
16	1+508.00	1+532.00	ляво	200/100/100	24	48	38.4
17	2+238.00	2+342.00	ляво	200/100/100	110	220	176
18	2+284.00	2+292.00	ляво	200/100/100	4	8	6.4
19	2+305.00	2+319.00	ляво	200/100/100	7	14	11.2
20	2+428.00	2+472.00	ляво	200/100/100	44	88	70.4
21	2+518.00	2+564.00	ляво	200/100/100	46	92	73.6
22	2+708.00	2+788.00	ляво	200/100/100	83	166	132.8
23	3+226.00	3+248.00	ляво	200/100/100	22	44	35.2
18	3+298.00	3+422.00	ляво	200/100/100	141	282	225.6
19	3+583.00	3+621.00	ляво	200/100/100	38	76	60.8
20	3+748.00	3+832.00	ляво	200/100/100	96	192	153.6
21	3+798.00	3+814.00	ляво	200/100/100	8	16	12.8
22	3+818.00	3+832.00	ляво	200/100/100	7	14	11.2
23	3+858.00	3+902.00	ляво	200/100/100	56	112	89.6
ВСИЧКО					1125	2250	1800

съставил:
 инж. Николай Стоянов





ПРОЕКТАНТ: /ИИОК КР. БОРГИЕВ/ ВОДЕЩ ПРОЕКТАНТ: /ИИОК К. ИСТОМЪНОВ/	ВЪЗЛОЖИТЕЛ: /ИИОК И. БУРДА/	ВЪЗЛОЖИТЕЛ: /ИИОК И. БУРДА/	ОБЩИНА РУДОЗЕМ "ИЛИЯ БУРДА" ЕООД София ПРОЕКТИРАНЕ НА ПЪТЦИТА И СЪОРЪЖЕНИЯ	ТЕХНИЧЕСКИ ПРОЕКТ МАЩАБ 1:1000	обект: участ. част: надлежит: съдействие:	ИНСТРУКЦИЯ НА ПЪТ СМЛ 3718 Л-86, СРЕДНОГОРЦИ - РУДОЗЕМ / БОЕВО КМ 0+000 - КМ 2+955.38 ПЪТНА СИТУАЦИЯ КМ 0+000 - КМ 1+290	08/2016 ЧЕРТЕЖ № 02-01-01
---	---------------------------------------	---------------------------------------	--	--	---	---	------------------------------

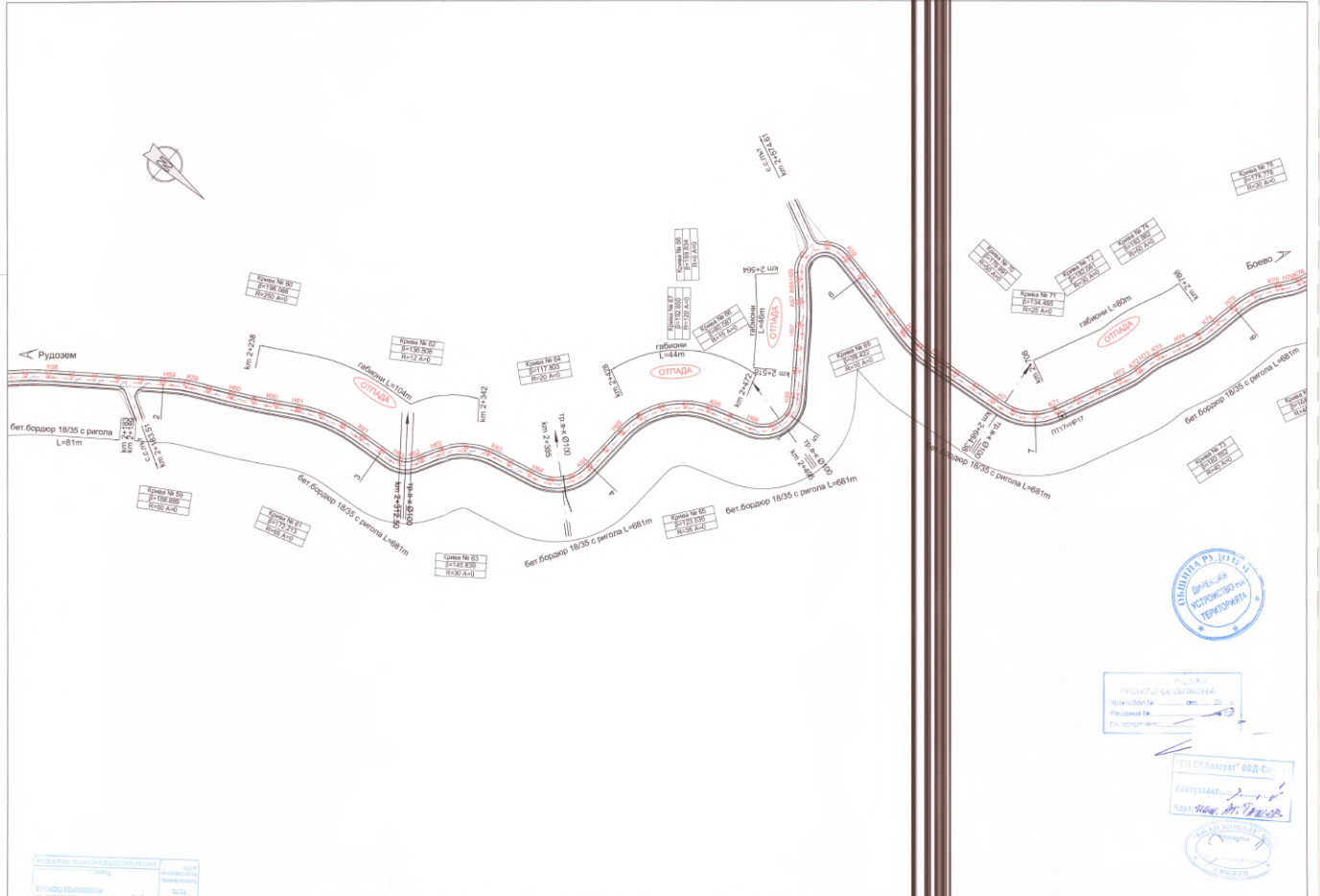


ПРОЕКТАНТ: ИНЖ. КР. ГЕОРГИЕВ ВОДЕЩ ПРОЕКТАНТ: ИНЖ. К. СТОЯНОВ		ВЪЗЛОЖИТЕЛ: ИЛИЯ БУРДА УПРАВИТЕЛ: ИЛИЯ БУРДА		ВЪЗЛОЖИТЕЛ ИЗПЪЛНИТЕЛ		ОБЩИНА РУДОЗЕМ "ИЛИЯ БУРДА" ЕООД София ПРОЕКТИРАНЕ НА ПЪТИЩА И СЪОРЪЖЕНИЯ		ТЕХНИЧЕСКИ ПРОЕКТ МАЩАБ: 1:1000		ОБИЕКТ: РАЙОН: НАСЕЛЕНА ПУТЯ: СЪОРЪЖЕНИЕ:		РЕКОНСТРУКЦИЯ НА ПЪТ SML3218 II-86, СРЕДНОГОРЦИ - РУДОЗЕМ - БОЕВО КМ 0+000 - КМ 2+051,38 ПЪТНА СИТУАЦИЯ КМ 1+290 - КМ 2+130		08/2016 ЧЕРТЕЖ №: 02-01-02	
--	--	---	--	--------------------------	--	--	--	--	--	--	--	--	--	----------------------------------	--


 Община Рудозем
 ПРОЕКТНА СЕ СИТУАЦИЯ
 Проект № 18/2016
 Регионален център за проектиране и строителство
 Т.в. № 100
 10000, Бургас

"ИЛИЯ БУРДА" ЕООД-София
 Консултант: **Илия Бурда**
 Чертеж: **Илия Бурда**



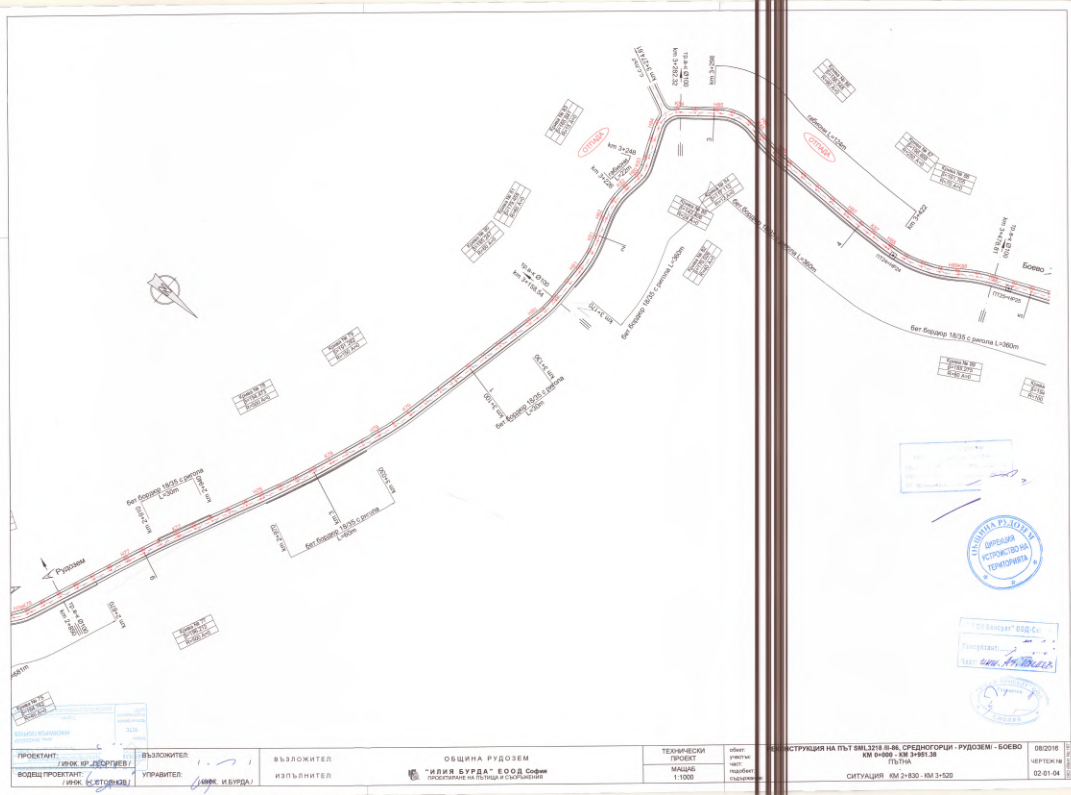


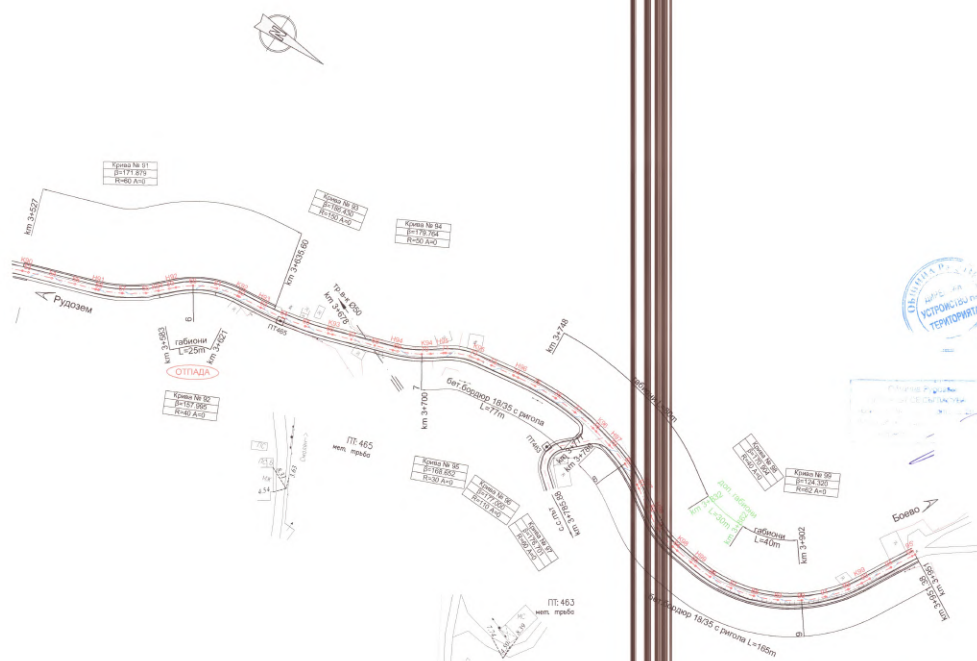
Проучване на територията
 Проект на път с обикновено
 предназначение
 Разработен от: *[Signature]*
 Директор: *[Signature]*

"ИЛИЯ БУРДА" ЕООД - София
 Консултант: *[Signature]*
 Началник: *[Signature]*



ПРОЕКТАНТ: ИНЖ. УР. ДОРГЕВ ВОДЕЩ ПРОЕКТАНТ: ИНЖ. И. СТОЯНОВ	ВЪЗЛОЖИТЕЛ: ОБЩИНА РУДОЗЕМ УПРАВИТЕЛ: ИНЖ. И. БУРДА	ВЪЗЛОЖИТЕЛ: ОБЩИНА РУДОЗЕМ "ИЛИЯ БУРДА" ЕООД София ПРОЕКТИРАНЕ НА ПЪТНИЦА И СЪОРЪЖЕНИЯ	ТЕХНИЧЕСКИ ПРОЕКТ МАЩАБ 1:1000	ОБИКТ: участък част парцел състав	КОНСТРУКЦИЯ НА ПЪТ ВМ.3218 А-86, СРЕДНОГОРИЕ - РУДОЗЕМ - БОЕВО КМ 0+000 - КМ 3+951.33 ПЪТНА СИТУАЦИЯ КМ 2+130 - КМ 2+830	08/2016 ЧЕРТЕЖ №: 02-01-03
--	---	---	---	---	---	----------------------------------





ПРОЕКТАНТ:	ИНЖ. КР. ДИМИТРОВ
ВОДЕЩ ПРОЕКТАНТ:	ИНЖ. И. СТОЯНОВ

ВЪЗЛОЖИТЕЛ:	ОБЩИНА РУДОЗЕМ
УПРАВИТЕЛ:	ИНЖ. И. БУРДА
ВЪЗЛОЖИТЕЛ:	
ИЗПЪЛНИТЕЛ:	

ТЕХНИЧЕСКИ ПРОЕКТ	обект: участък за изготвяне на пътна съоръжение
МАЩАБ: 1:1000	

КОНСТРУКЦИЯ НА ПЪТ ВМЛ3218 ЛЛ-86, СРЕДНОГОРЦИ - РУДОЗЕМ - БОЕВО	08/2018
КМ 0+000 - КМ 3+951.38	ЧЕРТЕЖ № 1
ПЪТНА	
СИТУАЦИЯ КМ 3+520 - КМ 3+951.38	02/01/09