



ОБЩИНА РУДОЗЕМ

ОБЛАСТ СМОЛЯН

4960 Рудозем, бул. "България" 15, тел.: 0306/32-22, факс: 0306/31-59
e-mails: obrud@abv.bg; www.rudozem.bg

ДОГОВОР ЗА ОБЩЕСТВЕНА ПОРЪЧКА

№.....⁷⁰...../.....^{20.09.2017}.....

Днес, ~~20.09.~~^{20.09.}2017 г., в гр. Рудозем на основание чл.194, ал.1 и във връзка с чл. 20, ал.3 от Закона за обществените поръчки

между:

ОБЩИНА РУДОЗЕМ, гр. Рудозем, бул. "България" № 15, БУЛСТАТ 000615075, представлявана от Румен Венциславов Пехливанов – Кмет на община Рудозем, и Милена Любомирова Русева – Главен счетоводител, наричан за краткост **ВЪЗЛОЖИТЕЛ** от една страна

и

„КРЕАТИВ БИЛД“ ООД със седалище и адрес на управление: 4960 Рудозем, бул. „България“ 9, ет.2, обл. Смолян, ЕГН/ЕИК/БУЛСТАТ: 201966570, идентификационен номер по ДДС BG201966570, представлявано от Алберт Валентинов Гаджалов – Управител, наричано по-долу за краткост "ИЗПЪЛНИТЕЛ", от друга страна, след проведен избор на изпълнител чрез събиране на оферти с обява по реда на глава 26 от ЗОП за възлагане на обществена поръчка, с предмет: **„Основен ремонт на тротоари в гр. Рудозем“** и въз основа на Протокол за разглеждане и оценка на офертите по посочената обществена поръчка се сключи настоящият договор за следното:

I. ПРЕДМЕТ НА ДОГОВОРА

1. **ВЪЗЛОЖИТЕЛЯТ** възлага, а **ИЗПЪЛНИТЕЛЯТ** приема да изпълни основен ремонт на тротоари в гр. Рудозем: десен тротоар на бул. „България“ от мост на р. Елховска до края на мост на р. Арда и ляв тротоар от кръстовище на бул. „България“ и ул. „В. Левски“ до края на мост на р. Арда, както и ляв и десен тротоар на ул. „Кап. Петко Воевода“, по обем и видове, подробно посочени в КСС, приложение към настоящия договор.

II. ЦЕНА И НАЧИН НА ПЛАЩАНЕ

2. Общата стойност на договора за строително-ремонтните работи, съгласно количествените и стойностни сметки, се определя на 208 364,50 (словом: двеста и осем хиляди триста шестдесет и четири лева и петдесет стотинки) без вкл. ДДС и 250 037, 40 лева (словом: двеста и петдесет хиляди и тридесет и седем лева и четиридесет стотинки) с вкл. ДДС

2.1. Плащането на цената по настоящия договор се извършва на части, както следва:

2.2. АВАНСОВО ПЛАЩАНЕ, в размер до **10 % (десет процента)** от стойността на договора, равняващи се на 25 003,74 лв., платими в срок до 7 дни, считано от датата на сключване на договора и представяне на надлежно оформени счетоводни документи (фактура-оригинал) и банкова гаранция за авансовото плащане. Банковата гаранция за авансовото плащане трябва да бъде в пълния размер на авансовото плащане, безусловна и неотменима в полза на Възложителя, със срок на валидност не по-малко от 30 (тридесет) дни, след изпълнение на всички дейности по договора. Гаранцията за авансово плащане се освобождава в двадесет дневен срок след последния доклад за действително извършените работи и подписване на последния по време приемо-предавателен протокол.

2.3. МЕЖДИННИ ПЛАЩАНИЯ - до **80 % (осемдесет процента)** от стойността на договора, при наличие на финансов ресурс от страна на Възложителя, до 30 календарни дни от датата на представяне на двустранно подписан протокол образец 19 и фактура за действително извършените работи.

2.4. ОКОНЧАТЕЛНО ПЛАЩАНЕ – до достигане на окончателната сума по договора, платимо в срок до 30 дни от подписване на последния по време протокол образец 19 и фактура (от която следва да са приспаднати всички извършени до момента плащания).

2.5. Сборът от стойностите на авансовото плащане, междинните плащания и окончателното плащане не може да надхвърля общата стойност на договора.

2.6. Всички разходооправдателни документи по договора - фактури и/или други документи с еквивалентна доказателствена стойност трябва да са издадени в лева.

2.7. Всички плащания по договора ще се извършват в български лева.

2.8. Плащанията ще бъдат извършвани по следната банковата сметка с титуляр ИЗПЪЛНИТЕЛЯ:

IBAN: BG79STSA93000020740760

BIC: STSABGSF

БАНКА: ДСК клон Рудозем

2.9. ИЗПЪЛНИТЕЛЯТ е длъжен да уведомява писмено ВЪЗЛОЖИТЕЛЯ за всички последващи промени по т. 2.8. в срок от 3 дни считано от момента на промяната. В случай че ИЗПЪЛНИТЕЛЯТ не уведоми ВЪЗЛОЖИТЕЛЯ в този срок, счита се, че плащанията са надлежно извършени.

2.10. Когато част от поръчката, се изпълнява от подизпълнител и може да бъде предадена като отделен обект на изпълнителя или на възложителя, възложителят заплаща възнаграждение за тази част на подизпълнителя.

2.11. Разплащанията по т. 2.10. се осъществяват въз основа на искане, отправено от подизпълнителя до възложителя чрез изпълнителя, който е длъжен да го предостави на възложителя в 15-дневен срок от получаването му.

2.12. Към искането по т. 2.11., изпълнителят предоставя становище, от което да е видно дали оспорва плащанията или част от тях като недължими.

2.13. Възложителят има право да откаже плащане по т. 2.10., когато искането за плащане е оспорено, до момента на отстраняване на причината за отказа.

III. СРОК И МЯСТО НА ИЗПЪЛНЕНИЕ

3.1. Настоящият договор се сключва за срок от 90 (деветдесет) календарни дни, считано от датата на подписването му.

3.2. Мястото на изпълнение на поръчката е гр.Рудозем.

IV. ПРАВА И ЗАДЪЛЖЕНИЯ НА ВЪЗЛОЖИТЕЛЯ

4. ВЪЗЛОЖИТЕЛЯТ има право:

4.1. Да изисква от ИЗПЪЛНИТЕЛЯ да изпълнява в срок и без отклонения съответните дейности съгласно Техническата спецификация на обществената поръчка.

4.2. Да извършва проверка във всеки момент от изпълнението на договора относно качество, количества, стадии на изпълнение, технически параметри, без това да пречи на оперативната дейност на ИЗПЪЛНИТЕЛЯ.

4.3. ВЪЗЛОЖИТЕЛЯТ е длъжен:

4.4. Да заплати на ИЗПЪЛНИТЕЛЯ възнаграждение в размер, при условия и в срокове съгласно настоящия договор.

4.5. ВЪЗЛОЖИТЕЛЯТ се задължава да осигури достъп до обект на ИЗПЪЛНИТЕЛЯ .

4.6. ВЪЗЛОЖИТЕЛЯТ се задължава да не разпространява под каквато и да е форма всяка предоставена му от ИЗПЪЛНИТЕЛЯ информация, имаща характер на търговска тайна и изрично упомената от ИЗПЪЛНИТЕЛЯ като такава в представената от него оферта.

V. ПРАВА И ЗАДЪЛЖЕНИЯ НА ИЗПЪЛНИТЕЛЯ

5. ИЗПЪЛНИТЕЛЯТ има право:

5.1. Да получи уговореното възнаграждение при условията и в сроковете, посочени в настоящия договор.

5.2. Да иска от ВЪЗЛОЖИТЕЛЯ необходимото съдействие за осъществяване на работата по договора, включително предоставяне на нужната информация и документи за изпълнение на договора.

5.3. ИЗПЪЛНИТЕЛЯТ е длъжен:

5.4. Да изпълни поръчката качествено в съответствие с предложеното в офертата му, включително техническото предложение, което е неразделна част от настоящия договор.

5.5. Да осигури всички необходими материали за извършване на строително монтажните работи и да представи съответните сертификати.

5.6. Да извърши необходимото съгласуване, когато това е необходимо.

5.7. Да не предоставя документи и информация на трети лица относно изпълнението на поръчката, както и да не използва информация, станала му известна при изпълнение на задълженията му по настоящия договор.

5.8. Да сключи договор за подизпълнение с подизпълнителите, посочени в офертата си.

5.9. В срок до 3 дни от сключването на договор за подизпълнение или на допълнително споразумение за замяна на посочен в офертата подизпълнител да изпрати копие на договора или на допълнителното споразумение на възложителя заедно с доказателства, че са изпълнени условията по чл. 66, ал. 2 и 11 ЗОП.

5.10. Независимо от възможността за използване на подизпълнители отговорността за изпълнение на договора за обществена поръчка е на изпълнителя.

VI. ПРЕДАВАНЕ И ПРИЕМАНЕ ЗА ИЗПЪЛНЕНИЕТО

6. Приемането на извършената работа по т. 1 се извършва от определени от страна на ВЪЗЛОЖИТЕЛЯ и ИЗПЪЛНИТЕЛЯ лица.

6.1. Приемането на работата по настоящия договор се удостоверява с подписване от лицата по т. 6.2. на двустранен протокол/акт или на друг документ.

6.3. Когато ИЗПЪЛНИТЕЛЯТ е сключил договор/договори за подизпълнение, работата на подизпълнителите се приема от ВЪЗЛОЖИТЕЛЯ в присъствието на ИЗПЪЛНИТЕЛЯ и подизпълнителя.

VII. ГАРАНЦИОННИ УСЛОВИЯ

7. Изпълнителят се задължава да отстранява за своя сметка скритите недостатъци и появилите се впоследствие дефекти в гаранционните срокове по чл. 20, от Наредба № 2 за въвеждане в експлоатация на строежите – в срок до 5 години, съгл. Техническото предложение на ИЗПЪЛНИТЕЛЯ, неразделна част от настоящия договор.

7.1. Гаранционните срокове текат от деня на издаване на обекта.

7.2. За проявилите се в гаранционните срокове дефекти възложителят уведомява писмено изпълнителя. В срок до 3 дни след уведомяването, изпълнителят съгласувано с инвеститора е длъжен да започне работа за отстраняване на дефектите в минималния технологично необходим срок.

VIII. НЕУСТОЙКИ

8. В случай на забавяне при изпълнението на работата по договора ИЗПЪЛНИТЕЛЯТ дължи на ВЪЗЛОЖИТЕЛЯ неустойка в размер на 0.01 % за всеки просрочен ден, но не повече от 10 %

(десет процента) от стойността на забавената дейност.

8.1. Изплащането на неустойката не лишава изправната страна от правото да търси реално изпълнение и обезщетение за претърпени вреди.

VIII. НЕПРЕДВИДЕНИ ОБСТОЯТЕЛСТВА

12.1. Страните по настоящия договор не дължат обезщетение за претърпени вреди и загуби, в случай че последните са причинени от непреодолима сила.

12.2. В случай че страната, която е следвало да изпълни свое задължение по договора, е била в забава, тя не може да се позовава на непреодолима сила.

12.3. Страната, засегната от непреодолима сила, е длъжна да предприеме всички действия с грижата на добър стопанин, за да намали до минимум понесените вреди и загуби, както и да уведоми писмено другата страна в срок 3 дни от настъпването на непреодолимата сила. При неуведомяване се дължи обезщетение за настъпилите от това вреди.

12.4. Докато трае непреодолимата сила, изпълнението на задълженията на свързаните с тях насрещни задължения се спира.

IX. ГАРАНЦИИ

9. При подписване на договора ИЗПЪЛНИТЕЛЯТ представя гаранция за изпълнение на задълженията си по него, под формата на *депозит на парична сума по сметка на възложителя/ банкова гаранция в полза на възложителя/застраховка, която обезпечава изпълнението чрез покритие на отговорността на изпълнителя*, в размер на 1 % (един процента) от стойността на договора без ДДС, а именно: 2083, 65 (две хиляди осемдесет и три лева и шестдесет и пет стотинки) лева.

9.1. Когато гаранцията за изпълнение бъде представена под формата на банкова гаранция, тогава в нея трябва да бъде изрично записано, че тя е безусловна и неотменима, с възможност да се усвои изцяло или на части и да съдържа задължение на банката-гарант да извърши безусловно плащане при първото писмено искане от възложителя в случай че ИЗПЪЛНИТЕЛЯТ не е изпълнил някое от задълженията си по договора, в съответствие с определеното в него. Банковата гаранция за изпълнение следва да е със срок на валидност – най-малко 30 (тридесет) дни след извършване на последното плащане по настоящия договор.

9.2. Гаранцията за изпълнение покрива всяко неточно изпълнение на договора, в резултат на недобросъвестно поведение от страна на ИЗПЪЛНИТЕЛЯ, както и поправяне на некачествено изпълнени работи, които не са отстранени своевременно от ИЗПЪЛНИТЕЛЯ.

9.3. В случай на удължаване срока за изпълнение на договора, ИЗПЪЛНИТЕЛЯТ се задължава съответно да удължи срока на валидност на гаранцията.

9.4. ВЪЗЛОЖИТЕЛЯТ има право да усвои такава част от гаранцията, която покрива отговорността на ИЗПЪЛНИТЕЛЯ за неизпълнението, включително размера на начислените неустойки, ако ИЗПЪЛНИТЕЛЯТ е надвишил срока за изпълнение или при неточно изпълнение на задължение.

9.5. При едностранно прекратяване на Договора от ВЪЗЛОЖИТЕЛЯ поради доказано виновно неизпълнение на задължения на ИЗПЪЛНИТЕЛЯ по Договора, сумата от гаранцията за изпълнение се усвоява изцяло като обезщетение за прекратяване на договора.

9.6. ВЪЗЛОЖИТЕЛЯТ освобождава гаранцията за изпълнение в едномесечен срок от извършване на последното плащане по настоящия договор и представяне на гаранция, обезпечаваща задълженията на ИЗПЪЛНИТЕЛЯ в гаранционния срок. Освобождаването на гаранцията за изпълнение се извършва в тридесетдневен срок от датата на която е представен и последния документ по предходното изречение.

9.7. ИЗПЪЛНИТЕЛЯТ представя гаранция за гаранционно поддържане, обезпечаваща задълженията му в гаранционния срок, която е в размер на 0,5% от стойността на договора с ДДС. При неизпълнение на задълженията на ИЗПЪЛНИТЕЛЯ в гаранционния срок, ВЪЗЛОЖИТЕЛЯТ има право да се удовлетвори от представената гаранция съобразно направените разходи. Освобождаването на тази гаранция се извършва в 10-дневен срок от изтичане на гаранционния срок на строителните дейности за последния обект от предмета на поръчката.

9.8. ВЪЗЛОЖИТЕЛЯТ не дължи лихва върху сумите по гаранцията за изпълнение на договора/гаранцията за гаранционно поддържане за срока, за който средствата са престоили законно при него.

Х. ПРЕКРАТЯВАНЕ НА ДОГОВОРА

10. Настоящият договор се прекратява:

10.1. с изпълнение на предмета му;

10.2. при виновно неизпълнение на задълженията на една от страните по договора с 5-дневно писмено предизвестие от изправната до неизправната страна;

10.3. при констатирани нередности или конфликт на интереси с изпращане на едностранно писмено предизвестие от ВЪЗЛОЖИТЕЛЯ до ИЗПЪЛНИТЕЛЯ;

10.4. когато са настъпили съществени промени във финансирането на обществената поръчка, предмет на договора, извън правомощията на ВЪЗЛОЖИТЕЛЯ, които той не е могъл да предизвика, да предвиди и/или предотврати, с писмено уведомление, веднага след настъпване на обстоятелствата;

10.5. при условията на чл. 114 от ЗОП;

10.6. при условията и реда на чл. 118 от ЗОП.

10.7. ВЪЗЛОЖИТЕЛЯТ може да прекрати настоящия договор, ако в резултат на обстоятелства, възникнали след сключването му, не е в състояние да изпълни своите задължения. В този случай ВЪЗЛОЖИТЕЛЯТ дължи на ИЗПЪЛНИТЕЛЯ обезщетение за претърпените вреди от сключването на договора.

10.8. ВЪЗЛОЖИТЕЛЯТ може да прекрати договора без предизвестие, когато ИЗПЪЛНИТЕЛЯТ:

- забави изпълнението на някое от задълженията си по договора с повече от 10 работни дни;
- не отстрани в разумен срок, определен от ВЪЗЛОЖИТЕЛЯ, констатирани недостатъци;
- не изпълни точно някое от задълженията си по договора;
- използва подизпълнител, без да е декларирал това в офертата си, или използва подизпълнител, който е различен от този, посочен в офертата му;
- бъде обявен в несъстоятелност или когато е в производство по несъстоятелност или ликвидация.

XI. ЗАКЛЮЧИТЕЛНИ РАЗПОРЕДБИ

11. Всички съобщения, предизвестия и нареждания, свързани с изпълнението на този договор и разменяни между ВЪЗЛОЖИТЕЛЯ и ИЗПЪЛНИТЕЛЯ, са валидни, когато са изпратени по пощата (с обратна разписка), по факс, електронна поща или предадени чрез куриер срещу подпис на приемащата страна.

11.1. Когато някоя от страните е променила адреса си, без да уведоми за новия си адрес другата страна, съобщенията ще се считат за надлежно връчени и когато са изпратени на стария адрес.

11.2. Всички спорове по този договор ще се уреждат чрез преговори между страните, а при непостигане на съгласие - ще се отнасят за решаване от компетентния съд в Република България.

11.3. За всички неуредени в този договор въпроси се прилагат разпоредбите на действащото законодателство.

Приложения:

1. Ценово предложение на ИЗПЪЛНИТЕЛЯ, с приложена Количествено - стойностна сметка;
2. Техническо предложение на ИЗПЪЛНИТЕЛЯ;
3. Техническа спецификация на ВЪЗЛОЖИТЕЛЯ.

Настоящият договор се състави и подписа в четири еднообразни екземпляра, три за Община Рудозем и един за Изпълнителя.

**ВЪЗЛОЖИТЕЛ,
РУМЕН ПЕХЛИВАНОВ
КМЕТ НА ОБЩИНА РУДОЗЕМ**

**МИЛЕНА РУСЕВА
ГЛАВЕН СЧЕТОВОДИТЕЛ НА
ОБЩИНА РУДОЗЕМ**

**СЕЛВЕТ БРАХЪМОВ
МЛАДШИ ЮРИСКОНСУЛТ НА
ОБЩИНА РУДОЗЕМ**

**ИЗПЪЛНИТЕЛ,
АЛБЕРТ ГАДЖАЛОВ
УПРАВИТЕЛ НА
„КРЕАТИВ БИЛД“ ООД**



ОБЩИНА РУДОЗЕМ ОБЛАСТ СМОЛЯН

4960 Рудозем, бул. "България" 15, тел.: 0306/32-22, факс: 0306/31-89
e-mail: obru@abv.bg; www.rudozem.bg

ЦЕНОВО ПРЕДЛОЖЕНИЕ

От

„КРЕАТИВ БИЛД“ ООД,
(наименование на участника)

с ЕИК/БУЛСТАТ/ЕГН/друга индивидуализация на участника или подизпълнителя (когато е приложимо): 201966570,

представявано от

АЛБЕРТ ВАЛЕНТИНОВ ГАДЖАЛОВ,
(трите имена)

в качеството му на

УПРАВИТЕЛ,
(длъжност)

УВАЖАЕМИ ДАМИ И ГОСПОДА,

С настоящото, Ви представяме нашата ценова оферта за участие в обявената от Вас обществена поръчка с предмет: „**Основен ремонт на тротоари в гр. Рудозем**“

След като се запознахме с документацията за участие, изискванията на Възложителя и спецификата на възлаганата работа, предлагаме да изпълним обществената поръчка с горепосочения предмет, при следните финансови условия:

1. Ние предлагаме да изпълним поръчката за обща цена в размер на **208364,50** лв. (словом: двеста и осем хиляди триста шестдесет и четири лева и петдесет стотинки) без ДДС или **250037,40** лв. (словом: двеста и петдесет хиляди и тридесет и седем лева и четиридесет стотинки) с ДДС.

Елементи на ценообразуване за видовете СМР са както следва:

1. Средна часова ставка	3,50 лв./час
2. Допълнителни разходи върху труд	100 %
3. Допълнителни разходи върху механизация	45 %
4. Доставно -складови разходи	8 %
5. Печалба	10 %

2. Стойността на ценовото ни предложение е формирана на база приложената количествено-стойностна сметка, която е неразделна част от предложението ни, като същата я представяме на хартиен и електронен носител в Excel формат.

3. Цената ни включва всички видове дейности и услуги. Предложената от нас цена включва всички разходи за цялостното, точно качествено и срочно изпълнение на поръчката, съгласно

Образец

предвижданията и изискванията на документацията за участие, предложените от нас условия за изпълнение на строителството, проекта - договора, както и всички законови изисквания за осъществяване обема на горепосочената обществена поръчка.

4. Декларираме, че сме съгласни заплащането да става при условията и клаузите залегнали в проекта на договора, представен към допълнителната информация.

До подготвяне на официалния договор, тази оферта, заедно с потвърждението от Ваша страна за възлагане на договора ще формират обвързващо споразумение между двете страни.

Дата: 14 август 2017г

ПОДПИС И ПЕЧАТ:.....

АЛБЕРТ ВАЛЕНТИНОВ ГАДЖАЛОВ

Управител на „КРЕАТИВ БИЛД“ ООД

/три имена и качество на представляващия/

ОБЕКТ: "Основен ремонт на тротоари в гр. Рудозем"
 УЧАСТНИК: "КРЕАТИВ БИЛД" ООД
 ЕИК: 201966570
 ВЪЗЛОЖИТЕЛ: ОБЩИНА РУДОЗЕМ

КОЛИЧЕСТВЕНО - СТОЙНОСТНА СМЕТКА

№з.ПСД	Наименование	Мярка	К-во	Цена на СМР	Стойност на СМР
1	ИЗВАЗДАНЕ КАМЕНИ ИЛИ БЕТ ВИДИМИ БОРДЮРИ ВКЛ.ПОЧИСТВАНЕ ИМ ОТ КАЛ,ПЯСЪК И ДР.	м	882,00	1,50	1323,00
2	РАЗВАЛЯНЕ НА ТРОТОАР ОТ ЦИМЕНТОВИ И БАЗАЛТОВИ ПЛОЧИ, И СОРТИРАНЕ НА ПЛОЧИТЕ	м2	4127,00	1,50	6190,50
3	ТЪНКИ ИЗКОПИ ДО 0.5М С ПРЕХВЪРЛЯНЕ НА ЗМ <<01-01-013>>	м3	650,00	3,20	2080,00
4	НАТОВАРВАНЕ РАЗКОПАНА ЗЕМНА ПОЧВА НА ТРАНСПОРТ С БАГЕР <<01-04-032>>	м3	650,00	0,80	520,00
5	ПРЕВОЗ ЗЕМНИ ПОЧВИ НА 2 КМ	м3	650,00	1,60	1040,00
6	ВИДИМИ БЕТОНОВИ БОРДЮРИ 6/15/50 <<03-01-0330>>	м	882,00	14,80	13053,60
7	ВИДИМИ БЕТОНОВИ БОРДЮРИ 15/25 <<03-01-0331>>	м	40,00	19,20	768,00
8	ВИДИМИ БЕТОНОВИ БОРДЮРИ 18/35 <<03-01-0332>>	м	120,00	19,20	2304,00
9	ПОДЛОЖКИ ОТ ДРЕБНА ФРАКЦИЯ	м3	382,00	28,60	10887,00
10	УПЪЛЪТН.ФРАКЦИЯ НА ПЛАСТОВЕ <<01-01-063>>	м3	432,00	2,80	1209,60
11	ДЕКОРАТИВНА НАСТИЛКА УНИПАВАЖ - 20/16,5/6 - ЗЕЛЕН <<03-01-022>>	м2	2126,00	31,20	66331,20
12	ДЕКОРАТИВНА НАСТИЛКА УНИПАВАЖ - 20/10/6 - БЯЛ	м2	98,00	31,20	3067,60
13	ДЕКОРАТИВНА НАСТИЛКА УНИПАВАЖ - 20/16,5/6 - ЖЪЛТ	м2	1300,00	31,20	40660,00
14	ДЕКОРАТИВНА НАСТИЛКА УНИПАВАЖ - 20/16,5/6 - ЧЕРВЕН	м2	500,00	31,20	15600,00
15	ДЕКОРАТИВНА НАСТИЛКА УНИПАВАЖ - 20/16,5/8 - ЧЕРВЕН	м2	140,00	31,20	4368,00
16	НАСТИЛКА ОТ ТАКТИЛНИ ПЛОЧИ	м2	23,00	26,20	579,60
17	ПОЧИСТВАНЕ ОТ РАСТИТЕЛНОСТ ПОЧВА РЪЧНО С d>10СМ <<01-01-010>>	м3	210,00	40,00	8400,00
18	ТЪНКИ ИЗКОПИ ДО 0.5М С ПРЕХВЪРЛЯНЕ НА ЗМ <<01-01-013>>	м3	104,00	1,20	124,80
19	ПРЕХВЪРЛЯНЕ ЗЕМ.ПОЧВИ ДО 3М ХОРИЗ. ИЛИ 2М ВЕРТ.РАЗСТОЯНИЕ - РЪЧНО <<01-01-053>>	м3	104,00	17,20	1788,80
20	ПРЕВОЗ С РЪЧНИ КОЛИЧКИ НА 50М	м3	104,00	15,40	1601,60
21	РАЗРИВАНЕ НА ПОЧВИ РАЗТОВАРЕНИ ОТ КАМИОН С ОФОРМЯВАНЕ I-КАТЕГОРИЯ	м3	209,00	1,60	334,40
22	ПРЕЗАТРЕВЯВАНЕ С АМОНИЕВА СИЛИТРА 20КГ/ДК, ГРЕБЛО И ДЪСКИ I-КАТЕГОРИЯ	ДКА	2,10	500,00	1050,00
23	ПЪТНИ ЗНАЦИ ЗА ВЕРТ.МАРКИРОВКА С МИГАЩА СВЕТИЛНИНА СИГНАЛИЗАЦИЯ И СОЛАРЕН ПАНЕЛ <<01-01-053>>	бр.	2,00	430,00	860,00
24	ПЪТНИ СПИРКИ	бр.	4,00	2500,00	10000,00
25	ПОЛАГАНЕ НА ТРЪБИ HDPE В ИЗКОП Ф40 ММ	м	330,00	2,30	759,00
26	ИЗТЕГЛЯНЕ НА ПРОВОДНИК ШВП В ТРЪБА Ф40	м	430,00	6,00	2580,00
27	ОТЛИВАНЕ НА ФУНДАМЕНТ 40/40/40	бр.	6,00	120,00	720,00
28	ОКАБЕЛЯВАНЕ НА ПАРКОВИ ОСВЕТИТЕЛНИ ТЕЛА	бр.	6,00	150,00	900,00
29	ДОСТАВКА ПАРКОВ ОСВЕТИТЕЛ	бр.	6,00	250,00	1500,00
30	ДОСТАВКА И МОНТАЖ НА ХИДРАНТ ПОТВЪЩ - 6312/6412	бр.	40,00	32,00	1280,00



ОБЩИНА РУДОЗЕМ ОБЛАСТ СМОЛЯН

4960 Рудозем, бул. "България" 15, тел.: 0906/32-22, факс: 0906/31-89
e-mails: obruda@abv.bg; www.rudozem.bg

ТЕХНИЧЕСКО ПРЕДЛОЖЕНИЕ

„Основен ремонт на тротоари в гр. Рудозем“
(наименование на поръчката)

„КРЕАТИВ БИЛД“ ООД – гр. Рудозем, бул. „България“ №9

Наименование на участника

Алберт Валентинов Гаджалов

(Трите имена на лицето, представляващо участника юридическо лице)

АДМИНИСТРАТИВНИ СВЕДЕНИЯ:	
Седалище и адрес на управление:	гр. Рудозем, бул. "България" №9
• Страна, код, град, община	България, 4960, гр. Рудозем, общ. Рудозем
• Квартал, ул., №,	бул. „България“ №9
• Телефон, факс,	0876300077; 0879666599
• E-mail:	kreativbild@abv.bg

УВАЖАЕМИ ДАМИ И ГОСПОДА,

След като подробно се запознахме с условията на документацията за участие в обществената поръчка с предмет: „Основен ремонт на тротоари в гр. Рудозем“, отправяме нашето предложение както следва:

Предлагаме дейностите по поръчката да изпълним при съблюдаване на следното:

1. Срок за изпълнение на строителството: 90 (деветдесет) календарни дни.

2. Предлагаме да изпълним обекта при спазване на следните описани дейности:

ТЕХНОЛОГИЧНА ПОСЛЕДОВАТЕЛНОСТ НА СТРОИТЕЛНИТЕ ПРОЦЕСИ

2.1 ЕТАПИ НА ИЗПЪЛНЕНИЕ НА ПОРЪЧКАТА

1. Първи етап - подготовка на площадката.

Разчистване на площадката и отлагане

Обсегът на разчистване на площадката се състои в премахването на всички препятствия и растителни видове, които могат да засегнат изпълнението на дейностите по настоящата поръчка. Работата ще покрива цялата работна площадка. Етапа включва и мобилизация на техника, обезпечаване на обекта с материали и запознаване на ръководният състав с проекта.

2. Втори етап – демонтажни работи.

Демонтажни работи

След като площадката е разчиствена и обозначена се преминава към демонтаж на стари осветителни тела, парапети, указателни табели и др., попадащи в обсега на проекта.

3. Трети етап - изкопни работи.

Изпълнение на изкопни и земни работи

Изкопните работи ще се извършват съгласно изискванията като се имат предвид допълненията и специфичните изисквания на настоящата точка. Веднага след изваждането на бордюрите и развалянето на тротоара от базалтови плочи, ще започне изкопът за полагане на бетон под бордюри той ще отговаря на размерите и нивата (котите), дадени в проекта.

При извършване на изкопните работи строго ще се спазват изискванията свързани с безопасността на труда.

Изкопните работи подлежат на приемане и след това може да продължи работата по изпълнение на следващи СМР.

4. Четвърти етап – полагане на тръби и изтегляне на проводници.

Полагане на тръби и изтегляне на проводници.

След като са извозени изкопаните земни маси се преминава към полагането на тръбите за напоителната система и изтеглянето на проводниците за парковото осветление. В този етап от изпълнението на проекта ще бъдат изпълнени и всички шахти и фундаменти на осветителни тела, за да се изпълнят и всички необходими връзки и да се избегне разкопаване на подравнени площи.

5. Пети етап – бетонови работи /бетон под бордюри/.

Изпълнение на бетонови работи

Изпълнението на подложен бетон ще се извършва съгласно предписанията на проекта. Бетонът ще бъде произведен в бетонни възли с точно дозиране на материалите.

Транспортирането на бетонната смес да се извършва с бетоновози, собственост на доставчика.

6. Шести Етап – полагане на бордюри и направа на декоративна настилка /унипаваж/.

Полагане на бордюри и направа на декоративна настилка /унипаваж/

След приемане на достигнатите проектни нива на подложният бетон за бордюри, се преминава към полагане. То ще се изпълнява на циментова замазка, която ще бъде използвана не – повече от 2 /два/ часа след забъркването в бетоновият център.

Настилната от унипаваж, ще се изпълнява върху добре уплътнена основа от фракция и пясъчна възглавница, като се имат в предвид необходимите напречни и надлъжни наклони.

7. Седми етап – Монтажни работи.

Монтажни работи

След като е изпълнено полагането на паважната настилка ще се премине към изпълнение на монтажните работи включващи: монтиране на пътни знаци за верт.маркировка с мигаща светлинна сигнализация и соларен панел, монтиране на 4 бр. пътни спирки, монтиране на паркови осветителни тела и всички елементи на поливната система.

8. Осми етап – Почистване на площадката и демонтаж на ограничителните табели и ограждения.

Почистване на площадката и демонтаж на ограничителните табели и ограждения.

След като монтажните работи окончателно са приключили се пристъпва към почистване на площадката от строителни отпадъци и материали. Строителната механизация се извозва до базата на Строителя. Паважната настилка се измива, след което се пристъпва към демонтажа на ограничителните ограждения и указателните табели.

2.2 ОПИСАНИЕ НА ВИДОВЕТЕ СМР И ТЯХНАТА ПОСЛЕДОВАТЕЛНОСТ НА ИЗПЪЛНЕНИЕ

Видовете СМР за изпълнение на поръчката са отразени в Количествената сметка приложена в документите за участие в поръчката. Ние предлагаме следната последователност на изпълнение:

Работата по изпълнение на обекта ще започне с:

№1: Изваждане каменни или бет.видими бордюри вкл.почистване им от кал,пясък и др.

- Изваждането на каменните бордюри ще се изпълнява механизирано. За целта е предвиден Комбиниран Багер и Самосвал който да извози старите бетонови бордюри до предварително уточнено с Възложителя депо.

№2: Разваляне на тротоар от циментови и базалтови плочи, и сортиране на плочите

- Успоредно с изваждането на бордюри ще започне и демонтирането на старите тротоарни плочки, сортирането им и подреждане на палети предоставени от Възложителя.

№3: Тънки изкопи до 0.5м с прехвърляне на 3м.

№4: Натоварване разкопана земна почва на транспорт с багер.

№5: Превоз земни почви на 2 км.

№6: Почистване от растителност почва ръчно с $d > 10\text{см}$.

№7: Тънки изкопи до 0.5м с прехвърляне на 3м.

№8: Прехвърляне зем.почви до 3м хориз. или 2м верт.разстояние – ръчно.

№9: Превоз с ръчни колички на 50м.

№10: Разриване на почви разтоварени от камцион с оформяване I-категория.

- След приключване на работите по изваждане на старите бордюри и монтаж на плочници ще започне работа по отстраняване на ненужната растителност и изравняването на изкопаните площи и достигане на проектните нива за основа на плочниците. Изкопаните земни почви ще бъдат депонирани на определено за целта депо.

№11:

- Видими бетонови бордюри 6/15/50.

- Видими бетонови бордюри 15/25.

- Видими бетонови бордюри 18/35.

- След като са постигнати проектните нива на изкопите ще се започне полагането на видимите бетонови бордюри, които ще очертаят контурите на площите за подреждане на паветата и ще определят нивата. Бордюрите необходими за изпълнение на проекта ще бъдат доставени непосредствено след подписване на Договор за изпълнение на поръчката, и ще бъдат складирани в база собственост на фирмата, която се намира в непосредствена близост до обекта. На обекта ще бъдат доставени и ще се разставят по участъци, бордюри в зависимост от вида и количеството съобразно дневната заявката на техническият ръководител.

№12:

- Полагане на тръби HDPE в изкоп $\phi 40\text{ мм}$.

- Доставка и монтаж на тръби за вода $\phi 20$ с фитинги.

- Доставка и монтаж на тръби за вода $\phi 32$ с фитинги.

- Доставка и монтаж на тръби за вода $\phi 40$ с фитинги.

- Полагането на тръбите за напоителната система и обсадните тръби за проводниците ще се изпълняват едновременно. Те ще се положат върху пясъчна възглавница на дълбочина съответстваща на изискванията. Обратното засипване ще се изпълни от дребна фракция върху която ще се поставят сигнални ленти.

№13:

- Изтегляне на проводник ШВПЛ в тръба $\phi 40$.

- Доставка и монтаж на кабел швпл 3x0.75.

- Доставка и монтаж на кабел швпл 4x0.75.
- Доставка и монтаж на кабел швпл 5x0.75.
- Проводниците ще се изтеглят със специализиран инструмент /рейка/ в предварително заложените обсадни тръби /гюфре/.

№14:

- Доставка и монтаж на хидрант потъващ - 6312/6412.
- Доставка и монтаж на дюзи.
- Доставка и монтаж на "мп трототар".
- Доставка и монтаж на програматор 6 зони – 8379.
- Доставка и монтаж табло за програматор.
- Доставка и монтаж на сензор за дъжд – 8501.

Доставката и монтажа на всички елементи на поливната система ще се изпълнят в съответствие с изискванията на проекта. След монтирането на всички компоненти ще се направят настройки от специалисти на поливната инсталация, така, че тя да работи в съответствие с изискванията на Възложителя.

№15:

- Доставка и монтаж на шахта VB 8402 - 10".
- Отливане на фундамент 40/40/40.
- Шахтите за напоителната система ще се монтират на предварително уточнени от възложителя места. Фундаментите за парковите осветители ще се изливат на място. Те ще се изпълнят с указаните в проекта размери.

№16: Подложки от дребна фракция.

№17: Уплътн. фракция на пластове.

- Подложката от дребна фракция ще се изпълнява на участъци от фракция 0/4мм. , като непосредствено след изравняването ще се уплътнява със виброплоча, след което ще бъде направено финно изравняване /мастаросване/ за да се постигне максимална точност при полагането на паважа.

№18:

- Декоративна настилка унипаваж - 20/16,5/6 – зелен.
- Декоративна настилка унипаваж - 20/16,5/6 – жълт.
- Декоративна настилка унипаваж - 20/10/6 – бял.
- Декоративна настилка унипаваж - 20/16,5/6 – жълт.
- Декоративна настилка унипаваж - 20/16,5/6 – червен.
- Декоративна настилка унипаваж - 20/16,5/8 – червен.
- Една от основните дейности на Фирма „Креатив Билд“ ООД е изпълнението на паважни настилки, натрупаният опит през годините и добрите отношения на фирмата с едни от най-добрите производители на паваж в страната, гарантира навременна доставката, качествени материали и добро изпълнение на настилка. Фирмата е наложила добри практики в полагането на унипаваж и разполага със необходимата механизация за изпълнение /вибро плочи, ръчни трамбовки, машини за рязане на паважи ръчни и стационарни и др./ .

№19: Презатревяване с амониева селитра 20кг/дк, гребло и дъски I-категория

Презатревяването ще се изпълни след като напоителната система бъде окончателно завършена и настроена, което ще гарантира навременно и ежедневно поливане за осигоряване на необходимите условия за развитие на тревните растения. Успоредно с поливането ще се изпълнява и торене с предписаните за това торове. За цела ще бъдат осигурени хора които да следят целия процес.

№20: Пътни знаци за верт.маркировка с мигаща светлинна сигнализация и соларен панел.

- Фирмата разполага със квалифицирани работници с необходимия опит за монтаж на Пътни знаци за верт.маркировка с мигаща светлинна сигнализация и соларен панел.

№21: Пътни спирки.

- Пътните спирки ще се изпълнят в съответствие с техническата спецификация на проекта. Те ще бъдат монтирани на определените за това места.

№22:

- Доставка парков осветител.
- Окабеляване на паркови осветителни тела.
- Парковите осветители ще се монтират на предварително излятите за това фундаменти. Вида на осветителите ще бъде съобразен с изискванията на проекта. Захранването на Парковите осветители ще се извърши от специалист непосредствено преди окончателно приключване на обекта.

2.3. ОРГАНИЗАЦИЯ И ПОДХОД НА ИЗПЪЛНЕНИЕ

Организационният план има за задача да осигури безопасното провеждане на строителните работи на строителната площадката от деня на откриването и до деня на закриването и при условията и по реда на ЗУТ.

Всяка промяна в обстоятелствата по време на строителството водеща до необходимост от промени в ПБЗ трябва да се отрази от КБЗ за периода на строителството в информационните листове.

Строителните и монтажните работи се считат за завършени след изпращане на уведомление до Възложителя, след което се съставя констативен акт за установяване годността за приемане на строежа (образец 15 съгласно Приложение № 15 към чл. 7, ал. 3, т. 15 Наредба № 3/31.07.2003 г. за съставяне на актове и протоколи по време на строителството). Тази пълна представа е необходима и е насочена към възможно най - подробно изясняване на необходимите мероприятия по Здравословни и безопасни условия на труд /ЗБУТ/.

Представеният план за безопасност и здраве (ПБЗ) задължително се актуализира преди откриване на строителната площадка в съответствие с възможностите на строителя и в съответствие с конкретните условия на място. Планът за безопасност и здраве се актуализира и по време на изпълнението на СМР по преценка на отговорните лица в съответствие с конкретните ситуации.

Технологичните особености на строежа, видовете СМР и срокът на изграждане налагат стриктно изпълнение на предвидените организационни схеми и/ или своевременното им

актуализиране според конкретните условия на строежа, което е задължение на Координатора по безопасност и здраве за етапа на изпълнението. Всяка промяна трябва да се отразява писмено в протокол или в заповедна книга, да се актуализира съответния информационен лист и да се подписва от отговорните лица. Информационни листи се изготвят за всеки отделен подетап или вид СМР, съдържа дата на издаване и имена и подпис на отговорните лица.

Категорията и характерните особености на строежа налагат за Координатор по безопасност и здраве за етапа на строителството да бъде определено правоспособно лице с достатъчен професионален опит и техническа компетентност.

В условия на извършвани СМР Координаторът има право да изисква изпълнението на някои от инструкциите по безопасност и здраве и от работниците на подизпълнители и на извънредно пребиваващи на строителните площадки.

Преди започване на строителството Изпълнителя да подготви и постави на необходимите места обозначителни и предупредителни знаци и табели, както и схеми за временно Ел и ВИК захранване, схеми за евакуация, схеми на противопожарни табла, схеми и графици за поэтапна работа на строителна техника и хора на строителната площадка, при необходимост да организира временна организация на движение. Всичко това да се извърши заедно с Координатора по безопасност и здраве за времето на изпълнение на строежа. На всеки етап от строителството се дава преценка за степента на риска от оторизирани фирми.

- строително ситуационен план

Строителната площадка се определя и открива при условията и по реда на ЗУТ. Строителното петно се развива в рамките на участъка, определен за изпълнение и извън него.

Строителната площадка, отредена за строителство, се огражда и сигнализира съгласно изискванията на наредба 03/16.08.2010 за ВОБД и ситуационния план, както и Наредба2 за МИЗБУТИСМР. Остава се проход или врата за достъп.

Отвътре на оградата се оформят добре осигурени срещу аварийни ситуации площи (фургони) за почивка на работещите, за съхраняване на дребен строителен инвентар, за оказване на първа помощ, за временно съхраняване на пожарогасители, складове, паркинг за строителните машини и други.

На определени места се слагат предупредителни и указателни табели и знаци, предпазващи от аварийни ситуации, според оценката на риска, която трябва да е направена предварително от строителя. Предупредителни табели се поставят и на кръстовища, когато в близост се извършват СМР. СМР ще се осъществяват с едрогабаритна строителна техника, с малогабаритна строителна техника и на ръка.

Извозването на отпадъците и/или земните маси ще се осъществи със самосвали. Доставянето на материали и оборудване ще става с камиони със съответното предназначение. Осигуряването на площадката с вода става чрез цистерни и водоноски.

На обекта не се предвижда използване на ел. енергия. На обекта не се предвижда изграждане на временна канализация.

Предвижда се работа в топлите месеци на годината, затова не се предвижда отопление.

На входа на площадката и на други подходящи места се поставят схеми с означение на местоположението на отделните подобекти и на маршрутите за движение на пътни превозни средства и на пешеходци. Поставя се и информационна табела, план за пожарна и аварийна безопасност, схема на пътищата за евакуация.

- **организация за осигуряване на безопасност и здраве**

Обща част

Планът за безопасност и здраве (ПБЗ) е задължителен за всички строежи и се изготвя въз основа на:

- Наредба №2/22.03.2004 г за минималните изисквания за здравословни и безопасни
- условия на труд при извършване на строителни и монтажни работи - изменения и допълнения ДВ бр. 102/19.12.2006 г.
- Закон за безопасни и здравословни условия на труд и наредби към него;
- Проучване на място и по документи на съществуващите съоръжения;

ПБЗ е част от инвестиционния проект по смисъла и по силата на чл.157, 168 и 169 от Закона за устройство на територията (ЗУТ). Съгласно тези членове от ЗУТ, не може да се разкрие строителната площадка.

ПБЗ е съобразен и предупреждава за спазването на всички нормативи за безопасност и здраве, а не само на изискванията се в Наредба №2. При нарушени правила или злополука се търси виновника. Съгласно чл.6 от Наредба №2 Възложителят е винаги отговорен за осигуряването на безопасни условия на труд. Прилагането на ПБЗ предполага наличие на оценка на риска за всички работни места при изпълнение на конкретния строеж. Определеният Координатор по безопасност и здраве (КБЗ) сравнява оценката на риска по работни места в плана и при изпълнителите и изисква необходимите корекции при необходимост.

Във всеки момент на изпълнението, независимо кой е изпълнителят, в случай на проверка или злополука Координаторът по безопасност и здраве ще следва да докаже къде и от кого е евентуално нарушението на правилата. Координаторът по безопасност и здраве наблюдава непрестанно процесите, спазването на Нормативите на ЗБУТ, организационните решения на плана и заедно с техническия ръководител допуска, налагащи се организационни или технологични промени.

Пожарна и аварийна безопасност

Територията на строителната площадка се категоризира за Пожарна и аварийна безопасност и означава със знаци и сигнали съгласно нормативните изисквания.

На видни места на строителната площадка се табели със:

- Телефонния номер на службата за Пожарна и аварийна безопасност;
- Адреса и телефонния номер на местната медицинска служба;
- Адреса и телефонния номер на местната спасителна служба;

Пожароопасните материали и леснозапалими течности се съхраняват на строителната площадка в помещения и складове, отговарящи на нормативните изисквания на ПАБ. Организацията за ПАБ на територията на строителната площадка отговаря на правилата и нормите за пожарна безопасност, като обект в експлоатация.

За създаване на организацията строителят разработва и утвърждава инструкции за:

- Безопасно извършване на огневи работи и други пожароопасни дейност, вкл.зоните и местата за работа;
- Пожаро-безопасно използване на отоплителни, електронагревателни и други електрически уреди;
- Осигуряване на пожарната безопасност в извънработно време;
- Издава заповед за назначаване на нещятна пожара техническа комисия;
- Издава заповед за определяне на разрешените и забранените места за тютюнопушене;

- Комисия извършва най- малко две проверки годишно на състоянието на ПАБ на строителната площадка;
- Пожарните табла се оборудват с подръчни уреди и съоръжения съобразно спецификата на строителната площадка;
- До подръчните уреди и съоръжения за пожарогасене, пожарните кранове и хидранти, сградите, складовете и съоръженията на строителната площадка се осигурява;
- Уредите и съоръженията се означават със съответните знаци и се поддържат годни за работа в зимни условия;
- Не се допуска оставяне и складиране на материали, части, съоръжения, машини и др., както и паркиране на механизация и превозни средства по пътищата и подходите към противопожарните уреди, съоръжения и инсталациите за пожаро- известяване и пожарогасене.

Не се допуска:

- Използване на нестандартни отоплителни и нагревателни уреди и съоръжения и на други директни горивни устройства;
- Съхраняване в строителните машини и в близост до кислородни бутилки на леснозапалими, горивни, пожаро и взривоопасни вещества в съдове, в количества и по начини, противоречащи на изискванията на ПАБ;
- Подгриване с открит огън на замръзнали водопроводни, канализационни и други тръбопроводи;
- Подгриване на двигатели с вътрешно горене на строителните машини с открит огън, електронагревателни уреди и др;
- Окачване на дрехи, кърпи и др. върху контакти, изолатори или други части на електрическите инсталации и сушенето им върху отоплителни или нагревателни уреди;

При подаване на сигнал за аварийно положение техническият ръководител или определено от него лице незабавно вземе следните мерки:

- по най-бърз и безопасен начин евакуира всички работещи;
- в случай на пожар или авария, свързана с последващи пожари, незабавно уведомява съответните органи на ПАБ;
- прекратява извършването на всякакви работи на мястото на аварията и в съседните застрашени участъци от сградата или съоръжението;
- изключва напрежението, захранващо всякакъв вид оборудване в аварийния участък;
- в най- кратък срок информира работещите, които са изложени или могат да бъдат изложени на сериозна или непосредствена опасност от наличните рискове, както и за действията на защитата им;
- предприема действия и дава нареждания за незабавно прекратяване на работата и напускане на работните места;
- организира ликвидиране или локализиране на пожара или аварията чрез използване на защитни и безопасни инструменти и съоръжения;
- разпорежда отстраняването на безопасно място на работещите, които не участват в борбата срещу пожара или аварията;
- при пожар спира действието на вентилацията, когато в аварийния участък има такава;
- поставя дежурна охрана на входовете и изходите на строителната площадка;
- не възобновява работата, докато все още е налице сериозна и непосредствена опасност.

Строителят отменя аварийното положение след окончателно премахване на причините за аварията, при невъзможност за нейното повторение, разпространение или разстаняване, както и при условие, че са взети всички необходими мерки за пълното обезопасяване на лицата и средствата при възстановяване на работата.

Подготовка на площадката

Строителната площадка ще се огради с метални платна с височина 1,8-2 м, върху които на видно място да се постави информационна табела със съдържание:

- дата на откриване на строителната площадка
- номер и дата на разрешението за строеж
- точен адрес на строителната площадка
- възложител;
- строител;
- планирана дата на започване на работа на строителната площадка;
- планирана продължителност на работата на строителната площадка;
- данни за избран подизпълнител.

Поставяне на временни бариери и знаци - преди започване на работа по обекта.

Цялостно разчистване и складиране на строителни материали необходими за рехабилитацията, както и съществуващи строителни отпадъци.

Преместване на всички съществуващи подземни и надземни проводни засягащи се от строителството.

Избрани и направени площадките за изграждане или монтиране на временни съоръжения, включващи временно осветление, битова сграда за работниците и строителните материали, временни лаборатории за асфалтобетон.

Схемата на временното ел.захранване ще осигурява възможност за изключване от електрическата мрежа на отделните табла.

Временното електрозахранване ще се изпълнява под ръководството на техническия ръководител (координатора по безопасност и здраве) при спазване изискванията на правилника.

Електротехническият персонал, на който е възложено изпълнението и временното поддържане на електрозахранването, предварително ще се запознае със схемата на електрозахранването.

Временно водоснабдяване - вода за производствени и питейни нужди, ще се осигури на място на строителния обект.

Строителната площадка при извършване на основните видове СМР е мобилна за всеки основен участък. Нейното местоположение ще се променя в хода на строителството, отразено в графичната част на плана за безопасност и здраве.

Координаторът за безопасност и здраве и техническите ръководители на строителния обект, ще извършват задължителен ежедневен оглед, в края на работната смяна за наличие на забравени инструменти и строителни материали по текущите работни участъци от строителната площадка.

Класифициране на опасностите

В процеса на изпълнение на проекта и през време на експлоатацията са възможни следните опасности:

- неизправно подемно оборудване;
- неизправни ръчни ел. и ремонтни инструменти;
- транспортно техническа неизправност;
- опасност от пожар, неизправно оборудване;
- опасност при товаро-разтоварни дейности;
- пътно транспортни произшествия;
- опасност от изгаряне;
- опасност от спъване, подхлъзване, падане;
- опасност от падане от високо;
- опасност от удар от ел. напрежение;
- опасност от срутване на земни маси;
- опасност от падащи предмети;
- опасност от работа на открито;

С оглед неутрализиране на възможните опасности се предвиждат следните мероприятия:

- подходящо сигнализиране с инвентарни и пътни знаци, ограждане с инвентарни огради, сигнални ленти, монтаж на маркиращо осветление;
- след направата на изкопа, същия да се обезопаси с предупредителна сигнална лента;
- на местата определени за пресичане на пешеходци да се поставят временни мостчета /ако е необходимо/, обезопасени с предпазни парапети;
- инструктаж на работното място;
- спазване на инструкциите за безопасна работа;
- използване на лични и групови предпазни средства;
- проверка за изправност на ел. инструментите;
- проверка на скеле преди използване от тех. ръководител;
- своевременна поддръжка на машините;
- план и схеми за евакуация при пожар;
- обучение, тренировки и проиграване на планове за действие при аварии;
- изправни пожарогасители;
- при неблагоприятни атмосферни условия работата се преустановява;
- електрозахранването на строителните нужди за включването на измервателната апаратура и пробивните машини;
- водата за питейни и хигиенни нужди на персонала може да се транспортира в превозните средства;
- тоалетната може да се осигури като подвижна химическа тоалетна. Да се спази условието тя да бъде до 75 м от най-отдалеченото работно място;
- съблекални почивни помещения;
- строителните отпадъци се изквърлят своевременно на местата определени от Общината. Не е необходимо да се определят специални площадки за отпадъци, тъй като обемът им не е голям;
- изкопните работи върху съществуващи кабели да се правят ръчно в присъствието на представители на Електроразпределителния район;
- спазване правилата по ТБ за работа със строителни машини машини;

- съобразяване на схемата на трафопоста с категорията на присъединените към него потребители;
- направа на подходящо отводняване;
- предпазители или автоматични прекъсвачи в табла ниско напрежение.

Инструкции

Според чл. 12. ал.2 т.1 от Наредба № 2 инструкциите за безопасност и здраве се поставят на видно и достъпно място в работната зона. ПРЗБР проверява дали в хода на изпълнението на СМР, строителят е запознал с тях преките изпълнители или пък са поставени на видно място в превозните средства, които в случая ще изпълняват ролята на битови помещения.

Фактът, че изпълнителите са запознати с инструкциите се доказва с подписите им, положени в книгите за инструктаж.

Средства за индивидуална защита.

Ще се осигури снабдяването на работниците и служителите със специално работно облекло, лични предпазни средства и средствата за колективна защита. При провеждане на инструктажи работниците задължително ще се запознават с правилното им използване в процеса на работа.

Предпазни каски ще се ползват от всички работници и служители на работната площадка.

За ефективно оказване на първа долекарска помощ ще се осигурят аптечки комплектовани с медикаменти в зависимост с рисковите фактори на обекта.

Мерки за осигуряване на безопасни и здравословни условия на труд

На обекта ще се назначи Координатор по безопасност и здраве, който ще следи за:

- водене на периодични и ежедневни инструктажи на работниците и отразяването им в съответните дневници;
- за изпълнение на всеки вид работа свързана с опасностите установени с оценката на риска ще изисква писмени инструкции по безопасност и здраве;
- осъществяване на непрекъснат контрол за използване на ЛИЧНИ предпазни средства /каска, защитно облекло и др. от работниците, техническите лица и контролните органи на обекта;
- изправността на предвидените съоръжения за осигуряване на безопасност на преминаващите пешеходци и МПС;

Ще се осигури необходимото обучение и инструктажи на работещите за безопасни методи на работа;

Ще се осигурят необходимите инструкции по безопасността на труда и противопожарната охрана за извършване на договорената работа;

Ще се осигури необходимите лични предпазни средства и специално работно облекло на собствения си персонал и ще се контролира стриктно използването им;

Ще се сключи споразумение за съвместно осигуряване на ЗБУТ при едновременна работа на изпълнителят и наети от него подизпълнители.

Общи изисквания при извършване на СМР

Извършване на земни работи

Преди започване на изкопните работи се извършва:

- Почистване и временно повърхностно отводняване на строителната площадка;
- Монтиране на ограждащи и предпазни съоръжения
- Отстраняване на хумусния пласт
- Геодезическо трасиране на оси и контури на земни съоръжения
- Подготовка и доставка на необходимите продукти и приспособления за извършване на земни работи (укрепителни елементи, стълби и други)

В зоните на подземните мрежи или съоръжения земните работи се извършват с писменото съгласие на собственика или експлоатиращият проводите и/или съоръженията.

При невъзможност за определяне на точното местоположение на подземните мрежи и съоръжения или когато има съмнение за верността на подземния кадастър, ръчно се изкопават щурфове, перпендикулярно на трасето на подземните мрежи за установяване на действителното местоположение и вида на подземните мрежи и съоръжения

Преди започване на земните работи участъци с възможно патогенно заразяване на почвата (гробнице, екарисаж и др.) се изисква разрешение от санитарните органи

Преди започване на земните работи техническия ръководител осигурява означаването върху терена или на подходящо място със знаци и /или табели на съществуващите подземни мрежи или съоръжения в план и дълбочина. Изкопите за извършване на проучвателни работи, като щурфове, шахти, кладенци и други се записват след използването им.

В зоните на подземните мрежи или съоръжения земните работи се извършват под непосредствено ръководство на техническия ръководител или бригадира, а в охранителната зона на проводници под напрежение или на действат продукто провод - под наблюдението и на представител на собственика им.

Не се допуска извършване на земни работи със строителни машини на разстояние, не по-малко от 0,2 м. от подземни мрежи или съоръжения.

При изкопаване на траншеи и ями в населени места(улици, дворове и др.) или на места, където има движение на хора и превозни средства, строителят е длъжен да постави защитни ограждения, сигнализиращи с предупредителни знаци и табели, а през нощта - със сигнално осветление.

При изкопни работи за полагане на тръбопроводи се осигурява технологично разстояние с широчина най-малко 15,0 м. от двете страни на траншеята за безопасно преминаване на строителните машини.

В изкопите, където е възможна появата на опасни газове или пари, се извършват периодични измервания, съобразно резултатите от които техническия ръководител дава съответните разпореждания.

За влизане и излизане от изкопа се поставят стълби с широчина най-малко 0,7 м. така че горният им край да е на височина 1,0 м. над терена.

Преди започване на работа в изкопи с дълбочина, по-голям от 1,5 м., техническия ръководител или бригадира проверяват устойчивостта на откосите и укрепването.

Разстоянието от въртящи се части на платформата на багера до самосвала не трябва да е по-малко от 1,0м.

При извършване на изкопни работи с багер с права лопата:

- Предварително се отстраняват едри камъни, буци, пънове и образували се козирки от горния ръб на откоса с оглед предотвратяването на падането им в забоя.
- Височината на откоса се определя, така че в процеса на работа да не се образуват козирки от почва.

Не се допуска завъртане на стрелата на багера, преди да е завършено напълването на коша и отделянето му от забоя

При прекъсване на работа кошът на багера се спуска на земята, като багера се застопорява, а при движение на по пътища стрелата се поставя по надлъжната ос на машината и кошът се спуска на разстояние 1,0 м. от земята.

При ръчни изкопи вертикалното разстояние между междинните площадки за изхвърляне на изкопната земна маса не трябва да е по-голямо от 1,5 м., а широчината им да е не по-малка от 1,0 м. Площадките се обезопасяват от към изкопа най-малко с бордови дъски.

Прехвърлянето на изкопната земна маса от площадка на площадка по височина се извършва непрекъснато, без престояване и натрупване.

Не се допускат разполагане на работни площадки върху елементи от укрепването на откосите, стъпване и ходене по елементите, както и поставяне на продукти и съоръжения върху тях.

При спускане или издигане на строителни елементи, продукти и други във или от изкопа, както и при копаене с багер с грайферен кош с дълбочина на укрепен изкоп се следи за запазване целостта и устойчивостта на укреплението.

Изкопните работи се преустановяват при:

- Откриване на неизвестни подземни мрежи или съоръжения до получаване на разрешение от собственика им
- Поява на условия, различни от предвидените, до изпълнение на съответните предписания на проектанта
- Откриване на взривоопасни материали до получаване на разрешение от съответните органи

Извършването на изкопните работи или други видове СМР в изкопи след временното им спиране или замразяване се възобновява по нареждане на техническия ръководител след проверка за устойчивостта на откосите или укрепването им и отстраняване на констатираните неизправности и опасности.

Разполагането на земна маса, строителни продукти, съоръжения и др., както и движението на строителните машини се допускат извън зоната на естественото срутване на изкопите на разстояние не по-малко от 1,0 м. от горният им ръб. В случай на укрепени изкопи тези дейности могат да се извършват и в зоната на естественото срутване на откосите на изкопите, когато при оразмеряване на укрепването им са взети предвид съответните натоварвания.

Не се допускат:

- Извършването на изкопи чрез подкопаване
- Преминаването и престоя на хора, както и изпълнението на други видове СМР в обсега на действие на строителна машина (багер, булдозер, скрепер, валеж и др.), изпълняващи земни работи.
- Повдигането и преместването на обемисти предмети като скални късове, дървета, дънери, части от основи на стени или съоръжения, строителни елементи и др. с работните органи на земекопни строителни машини.

При почивка или престой земекопните машини се изтеглят (преместват) на разстояние, по-голямо от 2,0 м. от края на зоната на естественото срутване на откосите, като работния орган на машината се поставя опрян върху терена.

Не се допуска извършването на изкопните работи при наличие на почвени води, създаващи опасност от наводняване или срутване на откосите или укрепването, както и в преовлажнени, пясъчливи, льосовидни и насипни почви без укрепване.

При извършване на изкопни работи в земните пластове, където има опасност от бързо проникване на вода, техническият ръководител предвижда необходимите мерки (вкл. аварийни площадки) за незабавно евакуиране на работещите в случай на внезапно наводняване

и осигурява непрекъснато аварийно изпомпване на водата. Аварийните помпи се съоръжават и с резервен агрегат за захранване с електрически ток. Работите се възобновяват след отводняване и допълнително укрепване на изкопите.

Извършването на СМР в изкопи, подложени на навлажняване след изпълнението им, се допуска, след като се вземат мерки срещу обрушване на откосите (временно прекратяване на работата, намаляване на наклона на откоса и др.)

Не се допуска отстраняване на дефекти, регулировки, смазване, слизане и качване от и на земекопно-транспортните машини по време на движение, както и използване на товарачни земекопни машини при глинести почви в дъждовно време.

Изпълнение на неукрепени изкопи

Ями и траншеи с вертикални стени без укрепване в не скални и не замръзнали почви над нивото на почвени води и отдалечени от подземни мрежи или съоръжения се изкопават на дълбочина не по-голяма от:

- В насипни, пясъчливи и чакълести (едрозърнести) почви - 1,00 м.
- В глинести пясъци - 1,25 м.
- Пясъчливи глинни и глинни - 1,50 м.
- В особено плътни не скални почви - 2,00 м.

Строителни и монтажни работи в изкопи с вертикални стени и без укрепване се извършват, след като техническият ръководител установи изправното и безопасно състояние на стените на изкопите.

При изпълнение на изкопните работи техническият ръководител и бригадира са длъжни да следят за устойчивостта на откосите и при поява на пукнатини, успоредни на ръба на изкопа, на надвиснали камъни или козирки или при опасност от свличания или обрушвания да разпореждат на работниците незабавно излизане от изкопа и извеждане на строителните машини от застрашените участъци. Техническият ръководител може да разпреди намаляване на наклона на откосите в съответните участъци или укрепването им само след съгласуване с проектанта.

При изграждане на шлицови стени изкопните секции се покриват с плътна настилка от щитове за предпазване от падане на работещите в тях.

Изпълнение на укрепени изкопи

Изкопи с вертикални стени с височина, по-голяма от допустимата за неукрепени изкопи, се укрепват на нивото на терена. Укрепителните елементи не трябва да са криви, корозирали, изгнили или без необходимата якост.

Укрепването на изкопите се демонтира по нареждане и съобразно указанията на техническия ръководител от долу на горе, следвайки темпа на засипване на изкопа, без да се създава опасност за работещите или съоръженията в изкопите.

В случай на свличане на земна маса или при поява на друга опасност по време на демонтажа на укрепването на изкопите, работниците незабавно преустановяват работа, излизат от изкопите и уведомяват техническия ръководител, а в негово отсъствие - бригадира.

В случай, че демонтажът на укрепването на изкопите продължава да създава опасност за работещите и съоръженията и не може да се извърши безопасно, техническият ръководител може да разпреди укрепването да бъде изоставено и засипано след получаване на съгласие от възложителя.

Извършване на насипни работи и вертикална планировка

Широчината на насипните участъци за движение на валаци и трамбовачни машини трябва да осигурява безопасно движение на машините на разстояние от горния ръб на откоса на насипа, предотвратяващо свличането на откоса.

При уплътняване на земни маси в близост до съществуващи сгради и съоръжения се взема предвид въздействието на уплътняващите машини върху тях.

Обратни насипи се изпълняват по нареждане на техническия ръководител, след като бетонът на подземните съоръжения е набрал 70 % от крайната якост, или по указание на проектанта.

Уплътняването на обратния насип започва от участъците в близост до подземните съоръжения (фундамент, подпорна стена и др.) с постепенно отдалечаване от тях.

При послойно уплътняване на обратни насипи демонтажът на укрепването се извършва от долу на горе в процес на насипването.

При изпълнение на обратни насипи:

- на фундаменти на различни нива уплътняването започва от най-дълбоките места едностранно на подпорни стени, фундаменти и други, се вземат мерки за осигуряване на устойчивостта на конструкцията с височина по-малка от 0,7 м., не се допуска механизано трамбоване и слизане на работещите в траншеята, в тези случаи се използват други методи и средства за обратно насипване и уплътняване.

Не се допуска:

- Оставянето на прикачени валаци по наклонени терени, без да са застопорени
- Изнасянето на работния орган на булдозери или товарачни машини навътре от ръба на откоса при напречното им движение по време на извършване на обратни насипи
- Работа с електро-трамбовки при дъжд или гръмотевици
- Достъпът на лица с радиус 10,0 м. при работа с булдозери
- Изграждане на стоманенобетонни конструкции Подготовка за изпълнение

Преди започване на кофражни, армировъчни и бетонови работи, техническият ръководител осигурява безопасното им изпълнение, като взема подходящи мерки за предпазване на работниците от възможни рискове.

Инсталациите за пълзящ кофраж, за пакетно-повдигани плочи или за други видове технологии, свързани с полагане на бетон, се обслужват от оператори, които преминават съответно обучение.

Не се допуска използване на технологични инсталации, комбинирани от различен тип и вид, освен когато това е определено в инвестиционния проект.

Извършване на СМР, следващи кофражните работи, от работните площадки на кофража се допуска от техническия ръководител след укрепване на кофража в проектно положение.

Армировъчни работи, полагане и уплътняване на бетонна смес на височина се извършват от устойчиви и безопасни платформи и скелета.

Преминаването със или без ръчни колички върху кофраж, монтирана армировка и прясно излят бетон става по стабилно поставени върху подложки пътеки.

Общи изисквания при извършване на кофражни работи

При монтаж на няколко нива едно над друго всяко следващо ниво се монтира само след укрепване на долното ниво.

Не се допуска изкачването по кофражите по време на монтажа им, както и стъпването и движението върху монтираните части без специални приспособления.

Подготовката, оразмеряването, сглобяването, разглобяването, ремонтирането и

почистването на кофража се извършва по възможност извън строежа, в границите на строителната площадка.

Кофражните елементи се подреждат на строителната площадка преди започване на работа по вид и последователност на технологичните операции.

Материалите за изготвени на площадката кофражи за вложки се проверяват преди използването им от техническия ръководител и от бригадира за установяване на тяхната годност.

Не се допуска:

- придвижване на хора и поставяне на други елементи и товари по недовършен и не достатъчно укрепен кофраж
- оставяне във вертикално или наклонено положение кофраж преди укрепването му
- оставяне на стърчащи свързващи елементи при изработката и монтирането на дървен кофраж.
- хвърлянето от височина на кофражни платна и елементи.

По краищата на кофража при необходимост (например за плочи и за външни стени) се монтира работна площадка с предпазен парапет.

Стенният кофраж се монтира след изпълнението на хоризонталната конструкция под него, когато не е предвидено друго решение със съответни предпазни мерки за безопасност.

Пред плочи, пред стени и друг уедрен оставащ кофраж се монтират съобразно указанията на производителя

Вертикалните стойки и подпори се поставят върху равна повърхност, като при необходимост се използват подложки от материали, осигурени срещу приплъзване.

Стойките и подпорите на кофража за хоризонтални конструктивни елементи се отстраняват след снемане на страничния кофраж.

Декофрирането на елементи от сгради и съоръжения се извършва поетапно и внимателно по нареждане и съобразно указанията на техническия ръководител.

При декофрирането работещите използват предпазни очила, каски, а при работа на височина с опасност от падане и предпазни колани.

Извършване на армировъчни работи

Обработката на армировка и изправянето на кангална стомана се извършва само на оградени и обезопасени за целта места

При обработка на армировъчни пръти, излизайки извън габаритите на работната маса, се поставя предпазна мрежа или щит за защита на преминаващите работещи.

Не се допуска рязане с ръчни ножици на парчета стоманени пръти, по къси от 0,30 м.

Пригответената армировка се пакетира съобразно изискванията за транспортиране, складиране и последователността на монтажа.

Армировъчните скелети, поставени преди монтиране на кофражните форми, се осигурява срещу преобръщане или падане.

При изпълнение на армировка на подове придвижване на работещи по нея се допуска само върху специално разположени пътеки от дървен материал или друг подходящ материал с широчина не по-малка от 0,30 м.

Не се допуска оставяне на стърчащи краища на армировка, които могат да наранят преминаващи работещи, както и качване на работещите по монтирана вертикална армировка по време на работа.

Заваряване, нагряване и рязане на армировка при направен кофраж от дървен материал се допуска, когато са взети необходимите мерки за ПАП.

Полагане на бетон

Бетонирането започва, след като техническият ръководител е установил изправността на използваните скелета, платформи, транспортни пътеки, осветлението на ротните места и на други временни съоръжения.

Бетонната смес се изсипва от бетоносмесителя след установяването му на площадката и стабилизиране на улея, а след приключване на бетонирането, улея се почиства от остатъка на бетоновата смес.

Не се допуска:

- Използването на кюбели за подаване на бетонна смес, чийто капаци не се затварят плътно или нямат сигурно устройство за окачване
- Механизирано преместване на празен кюбел с незатворен капак
- Изпускане на бетонната смес от кюбела на височина, по-голяма от 1,0 м., от мястото на полагането и без използване на улей или ръкав (хобот)
- Насочване и нагласяване на празен кюбел, преди той да е опрял с долната си част на терена.
- Почукване на кюбела за придвижване и изсипване на втвърдена бетонна смес, когато той не е положен върху терена.
- Работещите да почистват коша на самосвала в изправено състояние, стъпили върху отворения заден борд.

По време на бетониране се следи за състоянието на кофража и при установяване на нередности процесът се спира до привеждане на носимоспособността на кофража към проектната.

При полагане на бетон с бетон-помпа преместването на стрелата от един участък на друг се извършва само при спряно действие на нагнетателната помпа.

При прекъсване на подаването на сместа за повече от 30 мин. бетонопроводът се изпразва и почиства.

Монтажът, демонтажът и ремонта на бетонопроводите, както и отстраняването на остатъчен бетон по тях се извършва само след намаляване на налягането им до атмосферното.

По време на изпитване на бетонопроводите със стъстен въздух работещите, не заети в тази операция, застават на разстояние не по-малко от 10,0 м. от тях.

При пропарване и електроподгриване на положен бетон и при полагане на бетон с химически добавки, се вземат подходящи мерки срещу изгаряне на кожата и повреждане на очите на работещите.

При транспортиране на бетонна смес с колички:

- Допустимият наклон на пътеките на пълна количка с едно колело трябва да е до 4% при изкачване и до 12% при спускане, а за колички с две колела и в двата случая до 3%, като товарът се определя за съответния наклон при оценка на риска.
- Дървените пътеки трябва да са достатъчно здрави, да не се огъват и да няма остри завои и стъпала, както и да не стъпват непосредствено върху армировката.

При транспортиране на бетонна смес по улеи могат да се ползват:

- Открити звена- за спускане от височина до 4,0м.
- Затворени улеи- за спускане от височина до 10,0м.
- Виброхоботи и приспособления за намаляване на скоростта на сместа за спускане от височина над 10,0 м.

Безопасна работа при ръчно обработване на товари

За ръчно обработване на товари се назначават лица, които са навършили 18 години; преминали медицински преглед и са преминали начален инструктаж по безопасността на труда.

Товаро-разтоварните работи се извършват съгласно изискванията на нормите за физическо натоварване.

Товаро-разтоварните работи се извършват само от работници, които са обучени и инструктирани по здравословните и безопасни условия на труд и противопожарна охрана.

Работниците се осигуряват с необходимите лични предпазни средства и специално работно облекло, съгласно изискванията на нормативните актове за безопасност, хигиена на труда и противопожарна охрана.

Не се допускат до работа лица, които са без изискваните се за съответния вид работа лични предпазни средства и не са инструктирани и обучени за използването им.

На работното място се осигурява преносима аптечка, заредена с медикаменти и превързочни материали за оказване на долекарска помощ.

Не се допуска използването на повдигателни съоръжения, които не отговарят на изискванията за безопасното им функциониране.

Не се допуска използването на немаркирани, неизправни и несъответстващи на теглата и характера натоварите, сменяеми товаро-захващащи приспособления.

Повдигателните съоръжения се обслужват само от обучен и правоспособен персонал, който е преминал периодична проверка на знанията.

Поемането и оставянето на товара трябва да се организира така, че да се избягват продължителните статични усилия и усукващи движения с товара около оста на тялото.

Всички товари, които имат остри ръбове, като машини, ламарини, метални и стъклени листове, чембер и други, трябва да се хващат и пренасят само със съответните лични предпазни средства (ръкавици, подложки и др.) или ръчни захватни приспособления.

При извършване на товаро-разтоварна работа в условия на хлъзгав терен (поледица, сняг) е необходимо да се вземат мерки за избягване подхлъзвания на работниците, като за целта площадките трябва да се посипват с пясък, сгур и други.

На всяка работна група трябва да се назначава отговорник.

Преди започване бригадирът или отговорникът на групата е длъжен да провери състоянието на ръчните захватни и работни приспособления, личните предпазни средства и специалното работно облекло; Заедно с работниците да огледа и подготви пътя на придвижване на товара, а също така и местата за складирането му, като пътя на придвижване трябва да бъде разчистен от странични предмети, а преходните мостове да бъдат изправни;

Задължения на работниците по време на работа

Да не повдигат, хвърлят и оставят товарите, когато се пренасят от повече от един работник, по-рано от подаване на команда от отговорника на групата, което се извършва едновременно от всички работници след подаването на съответната команда.

При хвърлянето на товара във всички случаи товарно-разтоварните работници трябва да се намират от една страна на товара и да не го хвърлят по направление на близко намиращи се хора.

При оставяне на товари трябва да се вземат мерки, за да не се допуска притискане на ръцете и краката.

При разкъсване на различни опаковки се вземат предпазни мерки от наранявания от гвоздеи, чемер, тел, като се използват предпазни ръкавици, а гвоздеите се извадят.

За работа с опасни товари се допускат лица, медицински освидетелствани. Работата се извършва обикновено през деня.

Допуска се при изключителни случаи извършването на товарно-разтоварна работа с опасни товари през нощта при условия, че е осигурено достатъчно осветление на работните места с електрически лампи във взривобезопасно изпълнение.

Товарно-разтоварните работи с опасни товари се извършват на специализирани площадки и места за съхранение на тези товари, които трябва да бъдат съгласувани с медицинските и противопожарните органи и органите по безопасността на труда и под ръководството на специалист, определен от товароизпращача или товарополучателя.

На товарно-разтоварните площадки за преработка и съхранение на опасни товари е задължително поставянето на табели с надписи: „ОТРОВНО!“, „ОПАСНО“,

„ВНИМАТЕЛНО“ и други подобни.

Забранява се през време на манипулирането на опасни товари пушенето, паленето на огън и приемането на храна.

Работниците, извършващи товарно-разтоварни работи с опасни товари, трябва периодично да преминават медицински прегледи според особеностите за безопасна работа с тези товари.

При манипулиране, превозване и съхраняване на лесновъзпламеняващи се взривоопасни и вредни за здравето товари трябва да се спазва Наредбата за превоз на товари, изискващи особени условия и всички други наредби, правилници и инструкции за безопасна работа с тях.

Забранява се складирането на вредни за здравето товари в общи складове и на товарно-разтоварни площадки, съвместно с други товари.

Основни изисквания за пожарна безопасност на обекта

Територията на обекта постоянно се поддържа в добър порядък и системно се почиства от производствени и други отпадъци.

Горимите производствени отпадъци се събират на определени пожарообезопасени места и периодично се изнасят извън района на обекта.

Към всички сгради, съоръжения, водонизточници и противопожарен инвентар в обектите се осигуряват и поддържат пътища и свободни достъпи.

За предстоящо затваряне на отделни участъци от пътища, което препятства минаването на противопожарните автомобили, предварително се уведомява съответната противопожарна служба

Нормативно изискващите се разстояния между сградите не могат да се използват за складиране на материали, оборудване, отпадъчен амбалаж, за паркиране на транспортни и други технически средства и построяване на временни сгради и съоръжения.

На прелезите на външнообектните железопътни линии се поставя плътна настилка до горната част на релсата и се осигурява свободно преминаване на противопожарните автомобили.

Престояване на вагони и автомобили на прелезите не се разрешава.

На територията на взривоопасни и пожароопасни обекти (ако това е свързано с технологичния процес на производството), а така също и в местата, където се съхраняват и преработват горими материали, ползването на открит огън се забранява.

Правилник за ТБ

Всеки работник или ИТР, който постъпва на работа или преминава на друга работа, подробно се инструктира по правилата на безопасността и хигиената на труда. Води се книга за инструктажа със следните изисквания:

- Име
- Длъжност
- Вид на инструктажа
- Тема
- Степен на усвояване на инструкциите
- Дата
- Подпис на инструктора
- Подпис на инструктирания
- Забележки

Цитираното по-горе има за цел да акцентира основните положения от правилника, без необходимост от изчерпателност. Задължително е спазването на ТБ според вида работа.

2.4 ЛИНЕЕН ГРАФИК С ПРИЛОЖЕНИ ДИАГРАМА НА РАБОТНАТА РЪКА И ДИАГРАМА НА МЕХАНИЗАЦИЯТА

1. ЛИНЕЕН ГРАФИК - ПРИЛОЖЕНИЕ №1

2. ДИАГРАМА НА РАБОТНАТА РЪКА - ПРИЛОЖЕНИЕ №2

3. ДИАГРАМА НА МЕХАНИЗАЦИЯТА - ПРИЛОЖЕНИЕ №3

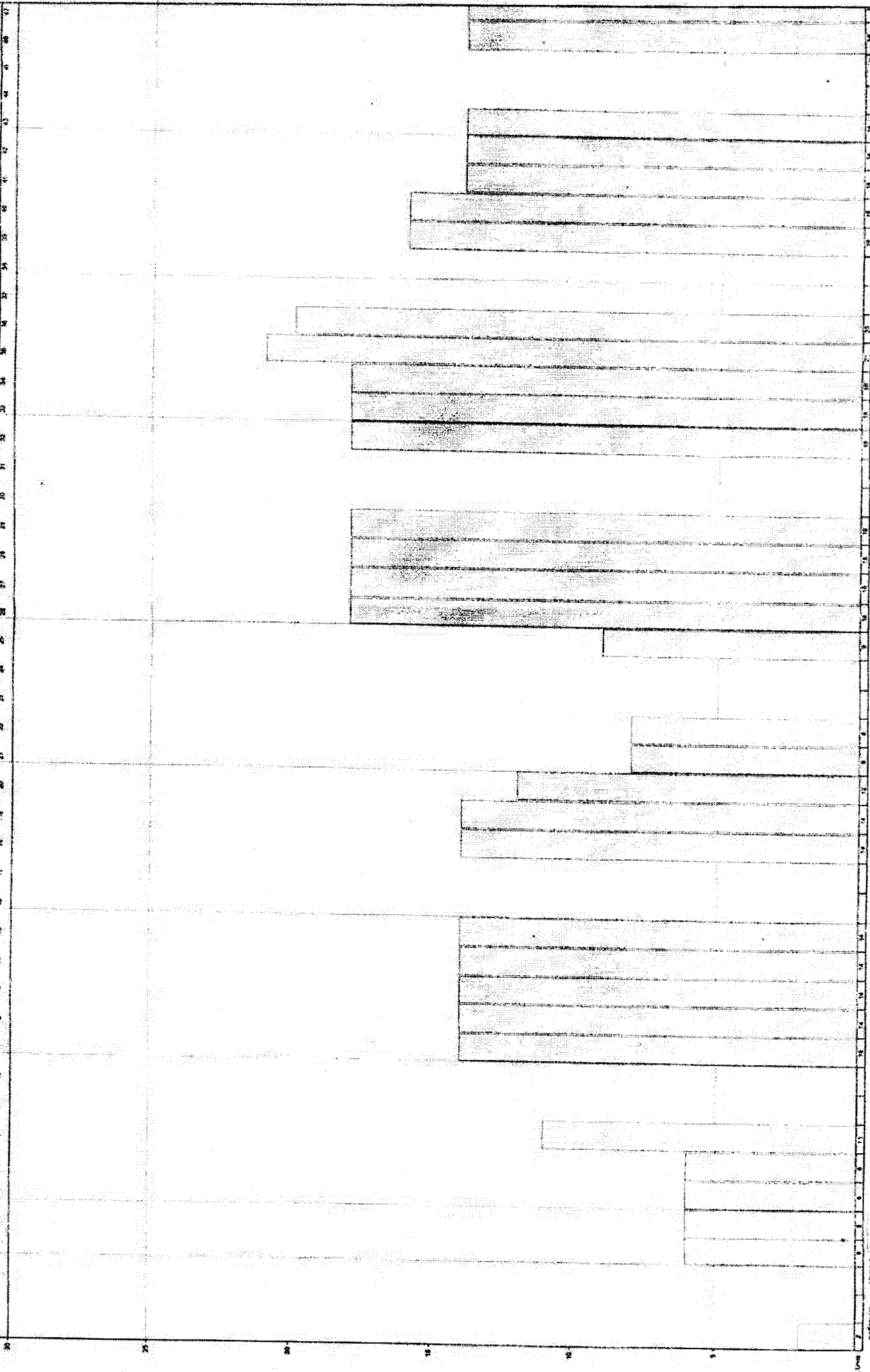
ЛИНЕЕН ГРАФИК

ПРИЛОЖЕНИЕ №1

ДИАГРАМА НА РАБОТНАТА РЪКА

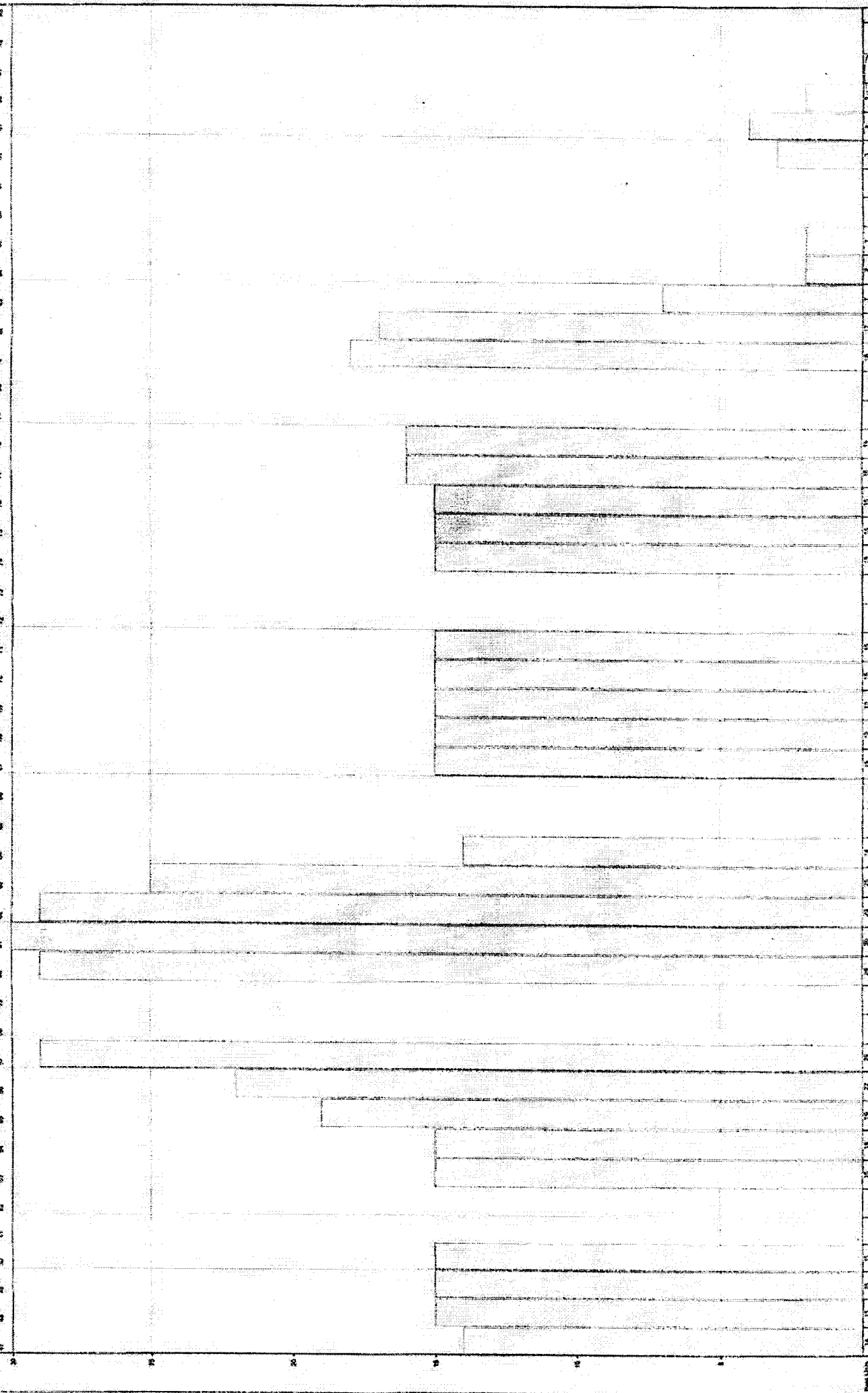
ПРИЛОЖЕНИЕ №2

ДИАГРАМА НА РАБОТНАТА РЪКА



Университет "Кремски университет"
Математика

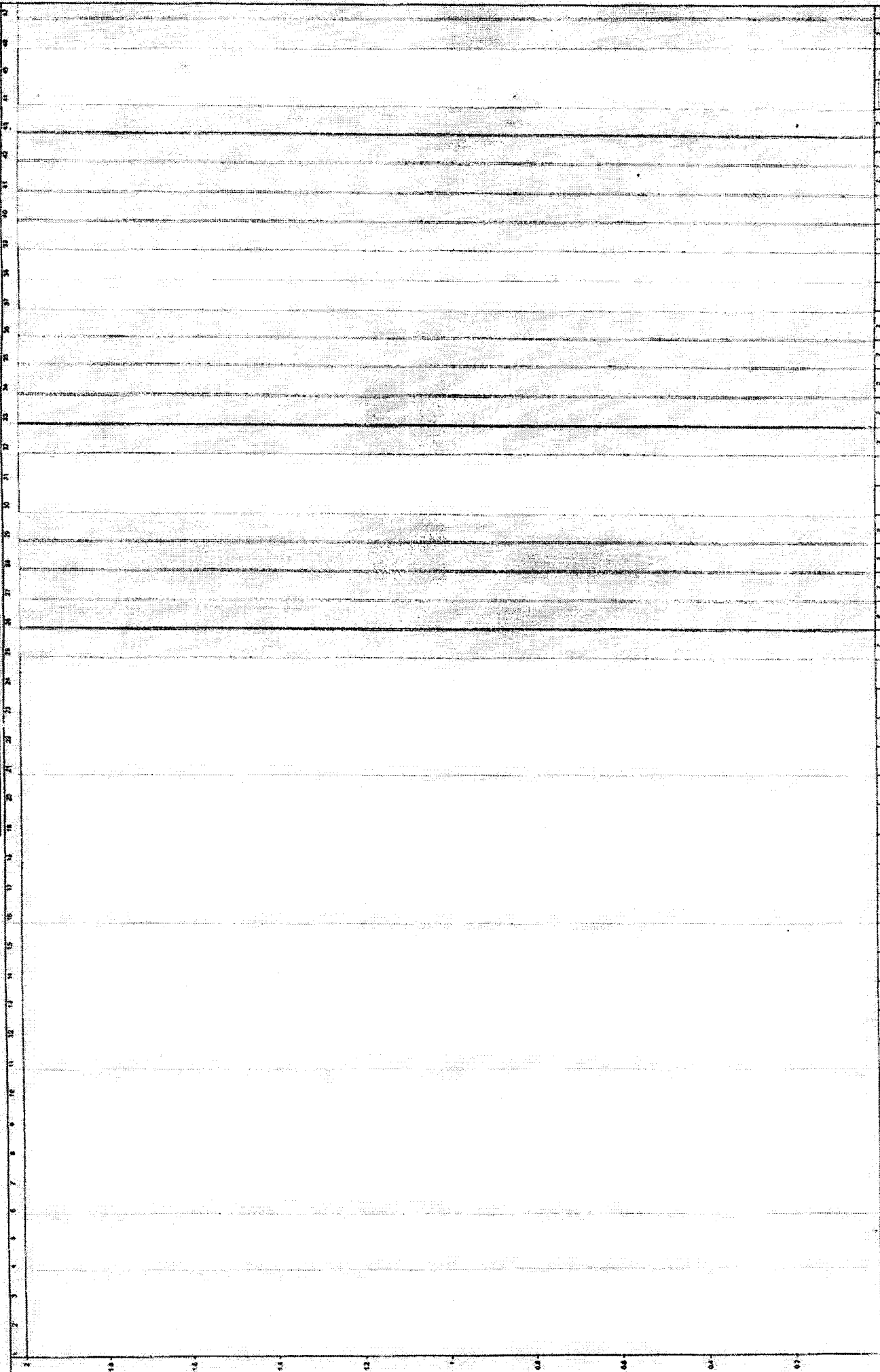
ДИАГРАМА НА РАБОТНАТА РЪКА



ДИАГРАМА НА МЕХАНИЗАЦИЯТА

ПРИЛОЖЕНИЕ №3

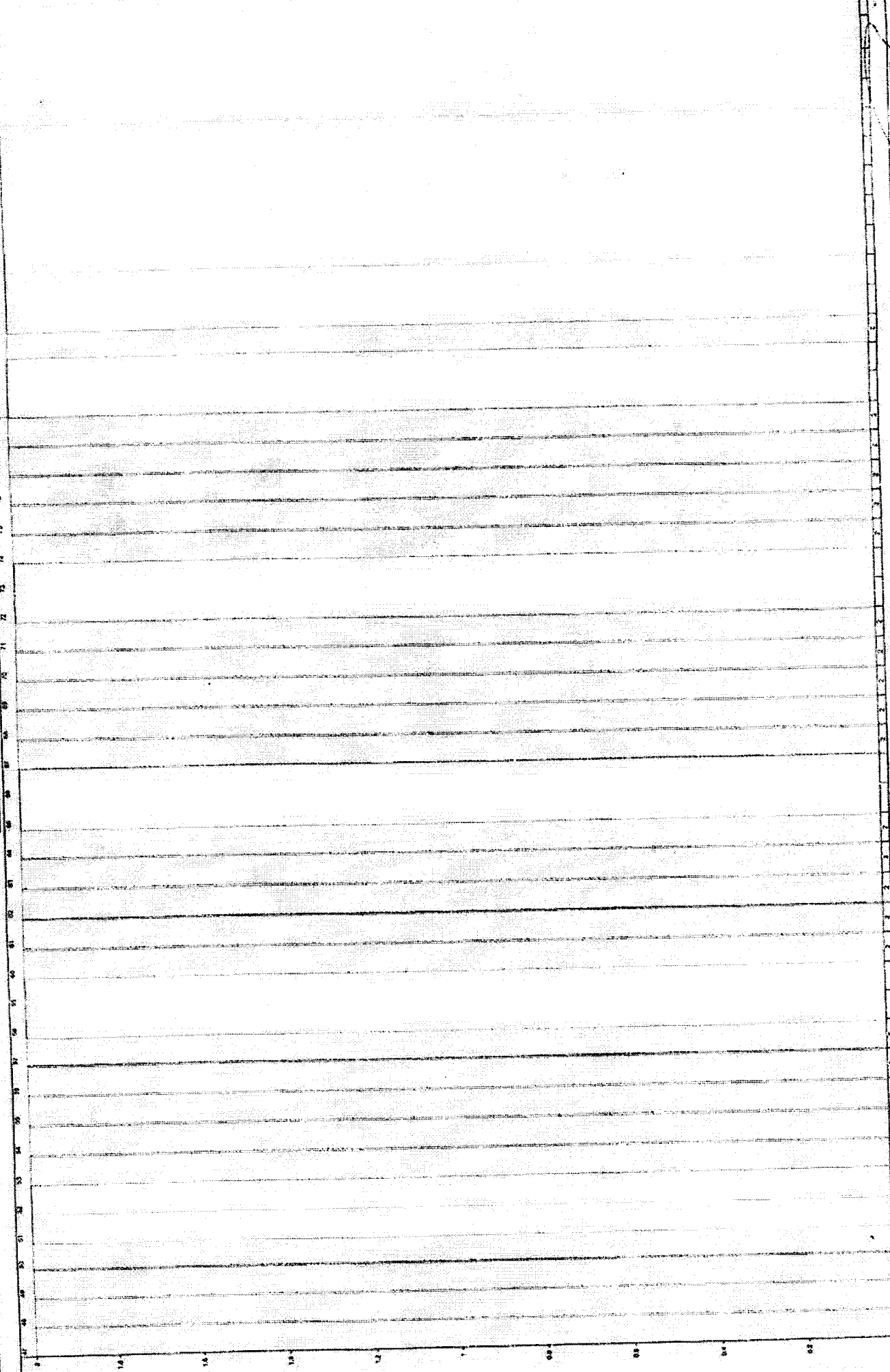
ДИАГРАМА НА МЕХАНИЗАЦИЯТА - ВЪЛНИ



Управление на "Корветън Билд" ООД
М. Бонин Крушев

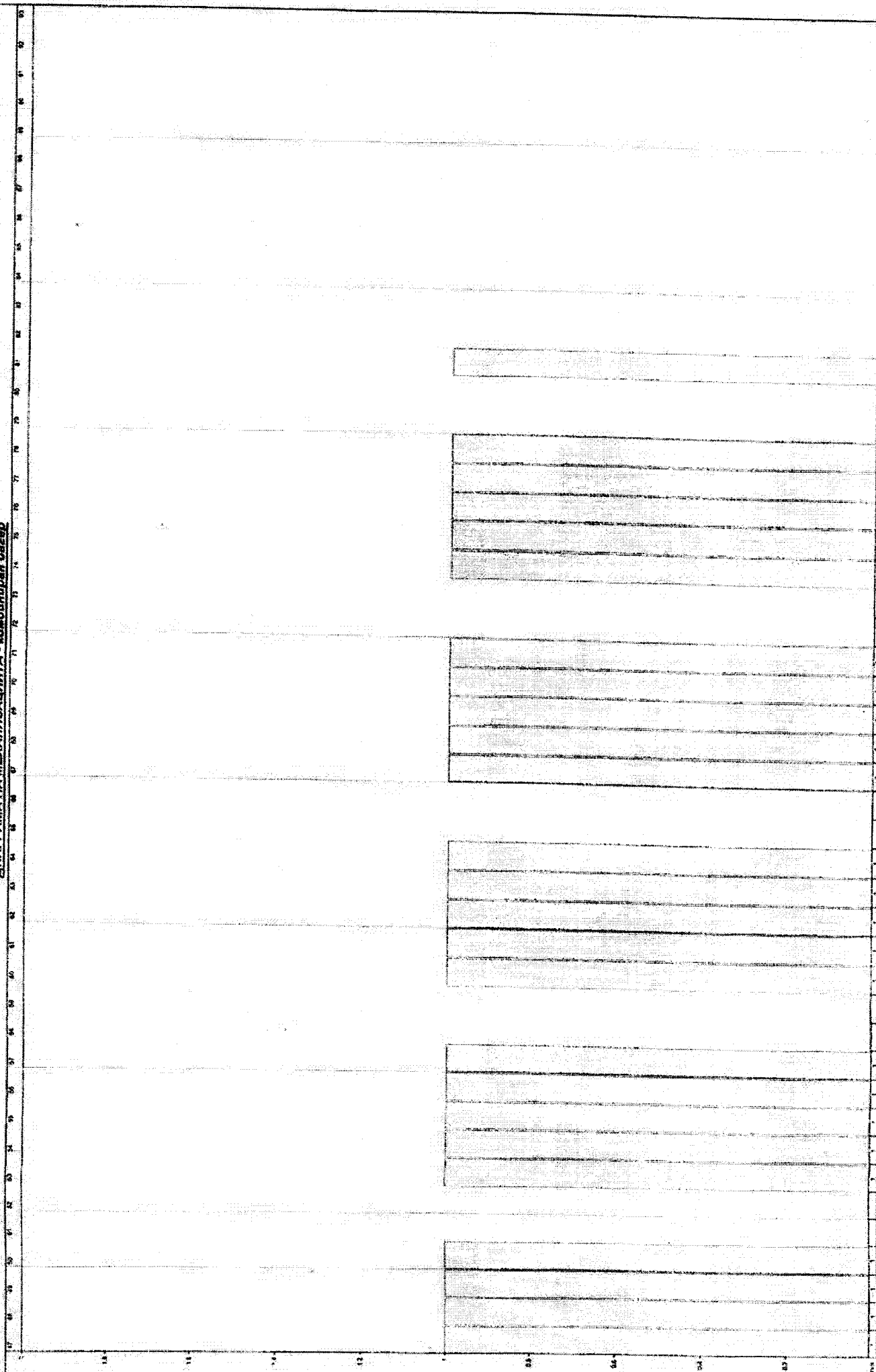
ДИАГРАМА НА МЕХАНИЗАЦИЯТА - ВОЛНА

1 2 3 4 5 6 7 8 9 10 11 12 13 14 15 16 17 18 19 20 21 22 23 24 25 26 27 28 29 30 31 32 33 34 35 36 37 38 39 40 41 42 43 44 45 46 47 48 49 50 51 52 53 54 55 56 57 58 59 60 61 62 63 64 65 66 67 68 69 70 71 72 73 74 75 76 77 78 79 80 81 82 83 84 85 86 87 88 89 90 91 92 93 94 95 96 97 98 99 100



Министерство на Земеделието
и Горското стопанство
Управление на "Креатив Бирчо" ООД

ДИАГРАМА НА МЕХАНИЗАЦИЯТА - комбинирани базис



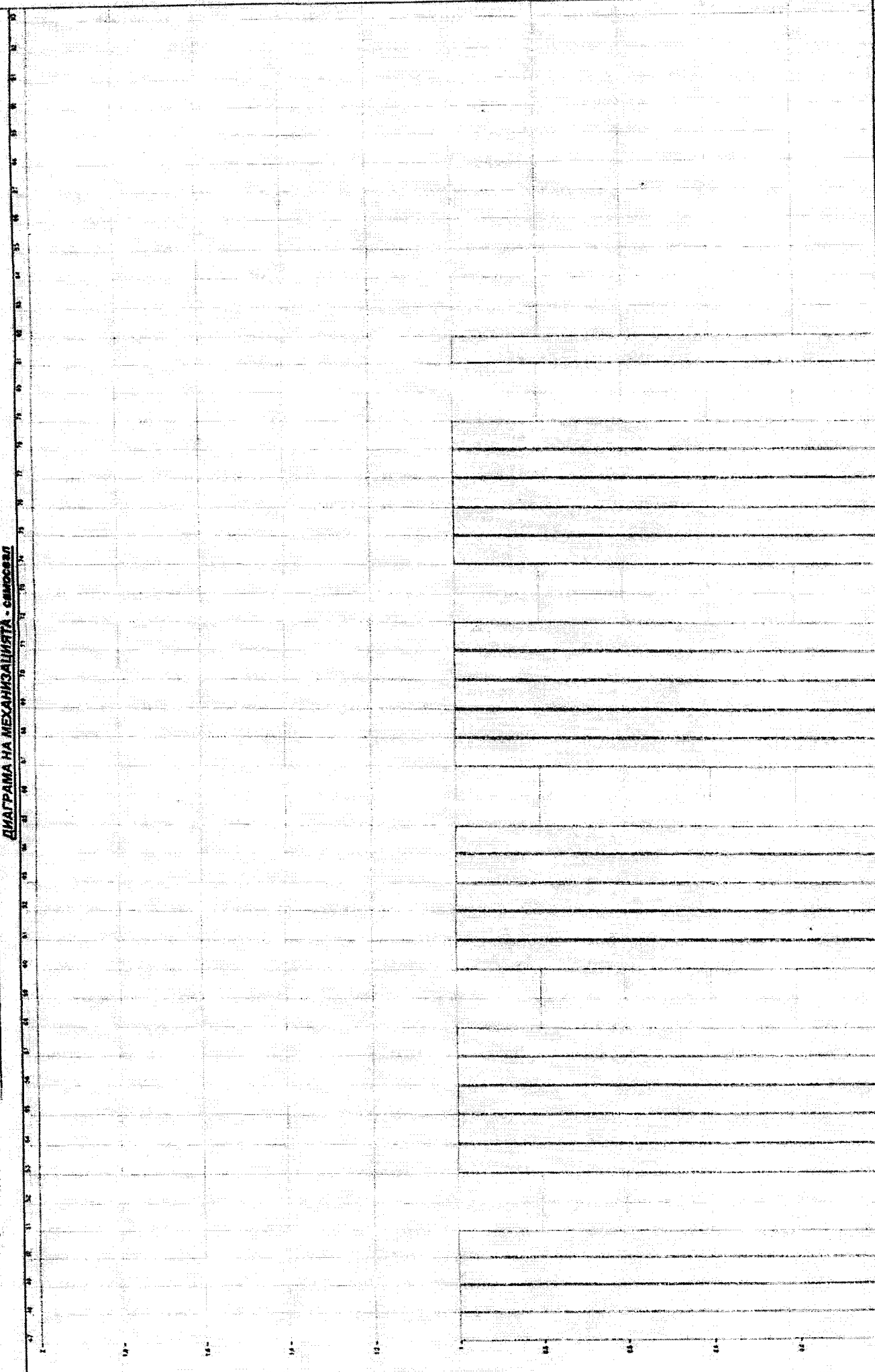
Масштаб: 1:1
Аксони: 1:1

Дата: 11.08.2017г.

Page 2

Училищен на "Креативна България" ООД
Мариан Кучеров

ДИАГРАМА НА МЕХАНИЗАЦИЈАТА - СИМБОЛ



Универзитет "Св. Кирил и Методиј"
Филозофски Факултет
Училишна зграда "Св. Кирил и Методиј" - ОЦБ

Page 2

Дата: 11.06.2017г.

Указание: Участникът следва подробно да опише технологичната последователност, организацията и плана за работа по изпълнение на поръчката, съгласно техническата спецификация и строителните норми и правилници.

В тази част офертата следва да съдържа: описания на отделните етапи на изпълнение на поръчката; Описание на видовете СМР и тяхната последователност на изпълнение; Организация и подход на изпълнение и Линеен график с приложени диаграма на работната ръка и диаграма на механизацията

Участникът разработва техническото предложение като включва в него всички необходими дейности за изпълнение на поръчката.

3. Предлагаме следния гаранционен срок:

3.1. за изпълнените строителни и монтажни работи и съоръжения на строителния обект, а именно: 5 години (словом: пет години).

Указание: участниците задължително изработват предложенията си при съблюдаване на изискванията на възложителя и приложимото българско законодателство. Всеки участник следва да предложи гаранционен срок, който да е съобразен с минималните гаранционни срокове, които са определени в Наредба № 2 от 31.07.2003 г. за въвеждане в експлоатация на строежите в Република България и минимални гаранционни срокове за изпълнени строителни и монтажни работи, съоръжения и строителни обекти.

4. Други условия при изпълнението на обществената поръчка.

4.1 Декларираме, че сме запознати с предмета на поръчката. Съгласни сме с поставените от вас условия и ги приемаме без възражения;

4.2 Ще сключим договор в указания от вас срок;

4.3 Съгласни сме да поддържаме валидна застраховката „професионална отговорност в проектирането и строителството“ до завършването на дейностите по договора;

4.4 Съгласни сме да спазваме изискванията, поставени в документацията;

4.5 Вложените материали и изделия при изпълнение на строителните и монтажни работи ще отговарят на техническите изисквания към строителните продукти съгласно Наредба за съществените изисквания към строежите и оценяване на съответствието на строителните продукти, приета с ПМС № 235/06.12.2006 г., ДВ бр. 106 от 2006 г. Съответствието се установява по реда на същата Наредба;

4.6 Дейностите ще бъдат изпълнени в съответствие с Техническата спецификация;

4.7 Изпълнението ще бъде съобразено с Наредба № 2 от 22.03.2004 г. за минималните изисквания за здравословни и безопасни условия на труд при извършване на строителни и монтажни работи.

5. Декларираме, че ще спазваме действащите закони, технически норми, стандарти и изисквания, свързани с изпълнение на обществената поръчка.

6. Декларираме, че сме запознати с проекта на договор за възлагане на обществената поръчка, приемам го без възражения и ако участникът, когото представлявам, бъде определен за изпълнител, ще сключим договора изцяло в съответствие с проекта, приложен към допълнителната информация за участие, в законоустановения срок.

7. Декларираме, че сме съгласни валидността на нашата оферта да бъде до 14.02.2018 г.

8. Декларираме, че при изготвяне на офертата са спазени задълженията, свързани с данъци и осигуровки, опазване на околната среда, закрила на заетостта и условията на труд.

ДАТА: 14.08.2017г.

ПОДПИС и ПЕЧАТ: _____

/Алберт Гаджалов/



ОБЩИНА РУДОЗЕМ ОБЛАСТ СМОЛЯН

4960 Рудозем, бул. "България" 15, тел: 0306/99199, факс: 0306/99141

e-mail: obrud@obs.bg www.rudozem.bg

ТЕХНИЧЕСКА СПЕЦИФИКАЦИЯ
относно изискванията за изпълнение на поръчка с предмет: „Основен ремонт на тротоари в гр. Рудозем“

ОПИСАНИЕ НА ПРЕДМЕТА НА ПОРЪЧКАТА

Предметът на поръчката е основен ремонт на тротоари в гр. Рудозем – десен тротоар на бул. „България“ от мост на р. Елховска до края на мост на р. Арда и ляв тротоар от кръстовище на бул. „България“ и ул. „В. Левски“ до края на мост на р. Арда, както и ляв тротоар на ул. „Кап. Петко Воевода“. Ремонтът на тротоари включва смяна на тротоарни плочки с бежатови павета с различен цвят и размери 20/16.5/6 см., на пясъчна възглавница; рехабилитация на зелени площи (премахване на земни почви, доставка, пресяване и полагане на хумус, ново затревяване, ограничаване градински бордюри); прокарване на тръби и комуникация за поливна инсталация; доставка и монтаж на шахти и потъващи хидранти; изместване (при необходимост) на съществуващи подземни комуникации; изграждане на парково осветление в участъка на ул. „Кап. Петко Воевода“.

Място на изпълнение на поръчката: гр. Рудозем

Срок за изпълнение на поръчката: Максималният срок за изпълнение на поръчката не може да надвишава 90 /деветдесет/ календарни дни, считано от датата на сключване на договора.

Изпълнителят следва да осъществи предмета на обществената поръчка в пълно съответствие с представените в офертата си Техническо и Ценово предложение. Предметът на обществената поръчка включва и изпълнението на следните дейности, които са свързани с изпълнението на обекта и представляват условие, следствие или допълнение към него:

- Доставка и влагане в строителството на необходимите и съответстващи на техническите спецификации строителни материали и продукти, които не е допустимо да са втора употреба;
- Осигуряване на терени за нуждите на строителството - за временно строителство, складиране на материали и техника в случаите, когато същите са извън територията, върху която се изгражда строежа;
- Гаранционно поддържане на строежа, включващо отстраняване на проявени дефекти през гаранционните срокове;
- Изпълнението на обществената поръчка следва да е съобразено с изискванията поставени от Възложителя за изпълнение на обществената поръчка.

Вложените строителни материали, следва да отговарят на Закона за техническите изисквания на продуктите и Наредбата за съществените изисквания и оценяване на

строителните продукти. За същите е необходимо да бъдат приложени сертификати към приемо-предавателния протокол за приемане на обекта. Влаганите строителни материали трябва да бъдат придружени със сертификат за произход и декларация за съответствието на строителния продукт. Материалите, които ще използва Изпълнителя, следва да отговарят на минималните изисквания за качество на БДС EN или еквивалентно, като еквивалентните следва да гарантират същото или по-високо качество.

Изпълнителят следва да осигури и поддържа адекватно временно водоснабдяване за питейни нужди за строителите.

Цялото електрозахранване за нуждите на обекта трябва да бъде осигурено от Изпълнителя и за нуждите на обекта. Всички временни електрически свързвания и инсталации са предмет на одобрение от Възложителя. Всички временни електрически свързвания и инсталации следва да бъдат осигурени, построени и поддържани от Изпълнителя в съответствие с държавните и местни законови разпоредби и при одобрението на Възложителя.

Приложимите нормативни актове, които поставят изисквания за спазване на наредби, стандарти и норми към строителните дейности са, както следва:

- Закон за устройство на територията;
- Закон за управление на отпадъците;
- Закон за опазване на околната среда;
- Закон за здравословни безопасни условия на труд;
- Наредба №2 от 22.03.2004 г. за минималните изисквания за здравословните и безопасни условия на труд при извършване на строителни и монтажни работи;
- Наредба № Из-1971 от 29.10.2009 г. за строително-технически правила и норми за осигуряване на безопасност при пожар;
- Наредба № I-209 от 22.11.2004 г. за правилата и нормите за пожарна и аварийна безопасност на обектите в експлоатация;
- Наредба №РД-07/8 от 20.12.2008 г. за минималните изисквания за знаци и сигнали за безопасност и/или здраве при работа;
- Наредба №3 за контрол и приемане на работа на бетонни и стоманобетонни работи;
- Наредба №7 от 23.09.1999 г. за минималните изисквания за здравословни и безопасни условия на труд на работните места и при използване на работното оборудване;
- Наредба №3 от 16.08 201 г. за временната организация и безопасността на движението при извършване на строителни и монтажни работи по пътищата и улиците;
- Наредба №12 от 30 12.2005 г. за осигуряване на здравословни и безопасни условия на труд при извършване на товаро-разтоварни работи;
- Наредба № РД-07-2 от 16.12.2009 г. за условията и реда за провеждането на периодично обучение и инструктаж на работниците и служителите по правилата за осигуряване на здравословни и безопасни условия на труд;
- „Указания за механизизирано извършване на земните работи в пътното строителство” издание на ГУП-Научноизследователски институт по пътища;
- Закони, наредби и правилници за техническите изисквания към продуктите, свързани със строителството и оценяване на съответствието им към съществените изисквания към тях;
- Действаща нормативна уредба за Опазване околната среда и отпадъците;
- Правилници и наредби за извършване и приемане на строителните и монтажни работи;
- Действащи закони и наредби за оценка на риска, работното място и оборудване;
- Действащи закони и наредби за консултиране и информиране на работниците; действащи закони и наредби за лични предпазни средства; правила за работа; санитарно хигиенни норми и изисквания; знаци и сигнали;
- Действащи закони и наредби за Пожарна и аварийна безопасност;

- Действащи БДС за вляганите материали, изпълнението на работите, изпитванията на материалите, приемане на изпълнените работи и на доставените материали и оборудване.
- Други в съответствие с националното и европейско законодателство.

Изпълнителят на поръчката ще носи отговорност за организацията на процесите по време на строителството, материалите, строителната механизация, организацията на движението и оборудването на строителната площадка и осигуряване на здравословни и безопасни условия на труд.

Изпълнителят следва да съблюдава и взима навременни решения във връзка със създаване на необходимата организация и провеждане на предохранителни мерки за създаване на здравословни и безопасни условия на труд по време на изпълнението на предмета на обществената поръчка.